

Gilet spotlight

Création originale Sabine Laure (ploufdanslherbe.canalblog.com)

Crochet [corps] et tricot [manche]

Taille 48-50 environ, manches longueur moyenne.



Matériel :

fil Diane de Cheval Blanc, ou tout autre fil ayant des pelotes de 155m. pour 50g et un échantillon 10 x 10 cm en tricot jersey avec des aiguilles n°3.5 : +/- 23 mailles x 30 rangs.

6 pelotes de coloris marron foncé
2 pelotes de coloris rouille
2 pelotes de coloris orange vif
2 pelotes de coloris orange doux
2 pelotes de coloris jaune

aiguilles à tricoter n°4 & 4.5
crochet n°4
15 boutons diamètre 23 mm

DOS et DEVANTS

Réaliser avec le crochet n°4 :

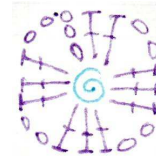
Pour le dos : 59 carrés (7 carrés A - 13 carrés B - 17 carrés C - 11 carrés D - 2 carrés E - 3 carrés F - 2 carrés G - 1 carré H - 1 carré I - 1 carré J et 1 carré K) à assembler comme sur le schéma du dos.

Pour les devants : 63 carrés (10 carrés A - 12 carrés B - 15 carrés C - 9 carrés D - 5 carrés E - 4 carrés F - 5 carrés G - 2 carrés H - 1 carré I) à assembler selon le schéma des devants.

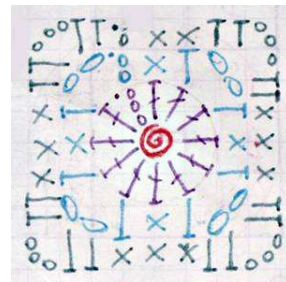
Vous pouvez répartir les couleurs comme bon vous semble dans les ronds crochetés, et différemment d'un carré à l'autre, de manière à aller toujours du plus clair au cœur vers le plus sombre autour avant de faire le tour « carré » toujours en marron.

SCHEMAS DES PETITS & MOYENS CARRÉS :

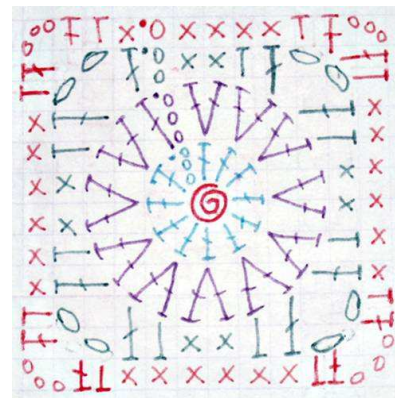
Carré A :



Carré B :



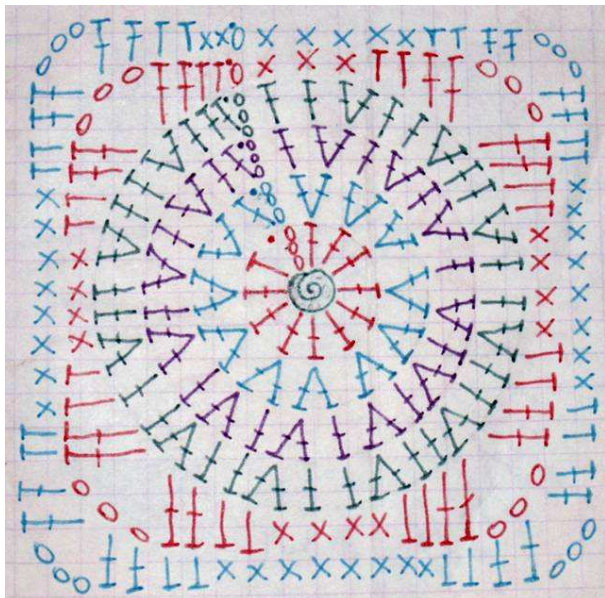
Carré C :



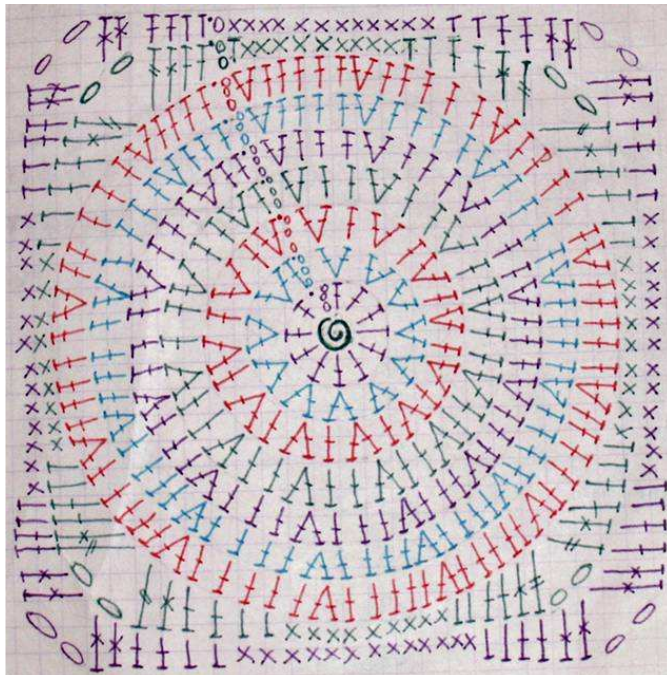
Carré D :



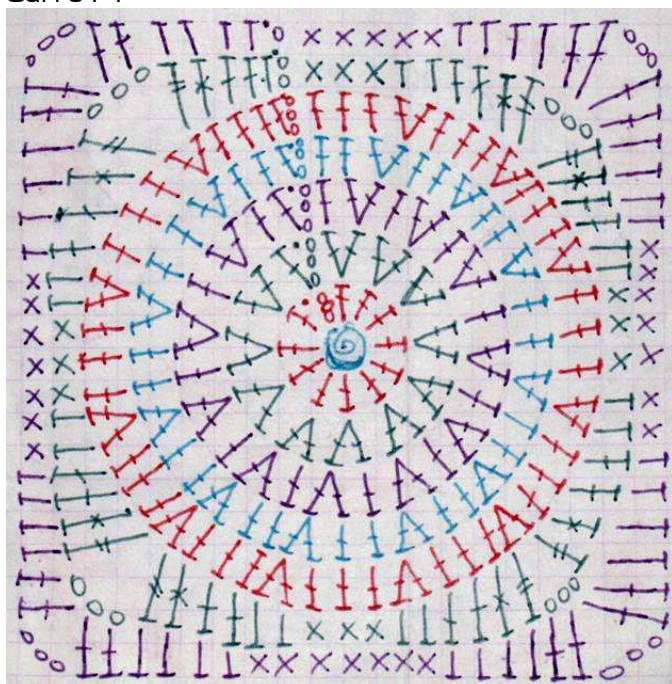
Carré E :



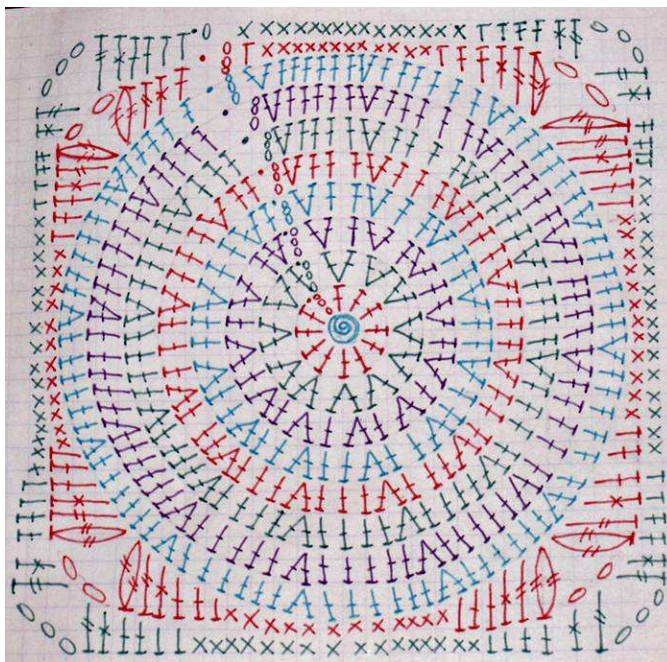
Carré H :



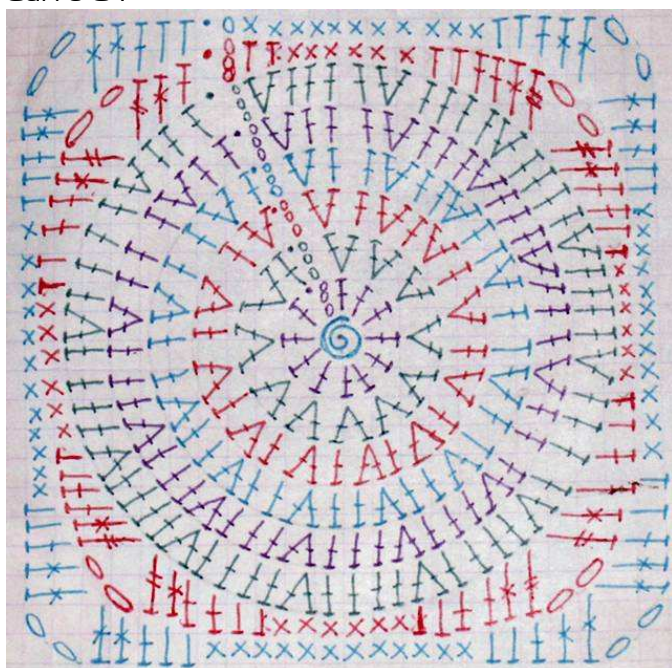
Carré F :



Carré I :



Carré G :



EXPLICATIONS DES GRANDS CARRÉS :

Carré J : procéder comme pour le carré I sur 8 rangs (ronds), puis

Rang 9 : 3 ml, (2 bs rabattues ensemble, 7 bs) répéter jusqu'au bout, fermer par 1 mc.

Rang 10 (en marron) : 2 ml, 2 demi-b, (3 bs, 2 b+demi, 1 db, 2db dans la même m. et rabattues ensemble, 2 ml, 2 db dans la même m. et rabattues ensemble, 1 db, 2 b+demi, 3 bs, 3 demi-b, 7 mailles serrées, 3 demi-b), répéter encore 3 fois les parenthèses, fermer par 1 mc,

Rang 11 : 1 ml, 4 mailles serrées, puis à partir de la dernière bride du rang précédent : (2 demi-b, 2

bs, 1 b+dem, puis dans l'arceau du rang précédent : 2 db, 2 ml, 2 db, dans les m. : 1 b+dem, 2 bs, 2 demi-b, 17 ms], répéter la parenthèse encore 3 fois, terminer par 12 ms, fermer par 1 mc. Stop.

Carré K : procéder comme pour le carré I sur 8 rangs (ronds), puis

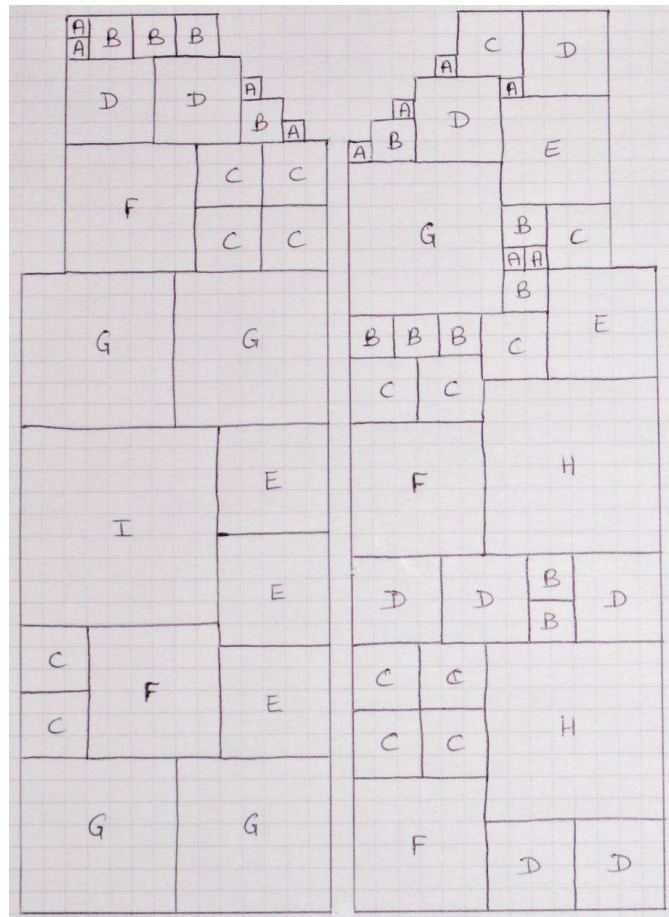
Rang 9 : 3 ml, [2 bs rabattues ensemble, 7 bs] répéter jusqu'au bout, fermer par 1 mc.

Rang 10 : 3 ml, [2 bs rabattues ensemble, 8 bs] répéter jusqu'au bout du rang, fermer par 1 mc.

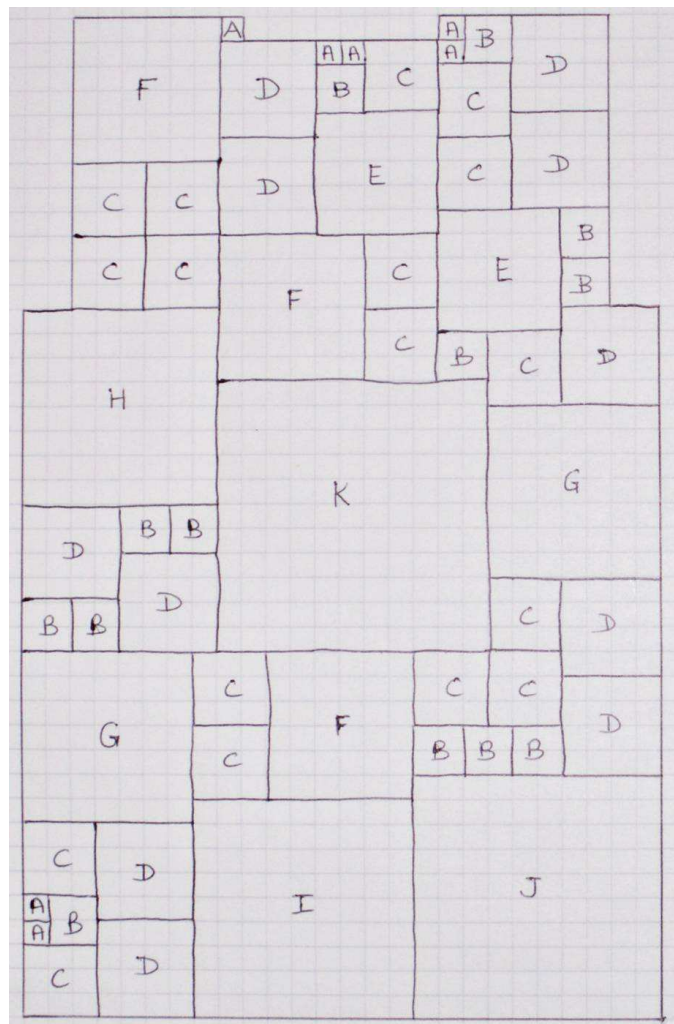
Rang 11 (en marron) : 1 ml, [3 demi-b, 3 bs, 3 db, 1 tb, 2 tb dans la même m. et rabattues ensemble, 2 ml, 2 tb dans la même m. et rabattues ensemble, 1 tb, 3 db, 3 bs, 3 demi-b, 8 ms] répéter la parenthèse encore 3 fois en terminant par 7 ms, fermer par 1 mc.

Rang 12 : 1 ml, 7 ms, puis (à partir de la dernière db du rang précédent : 3 demi-b, dans l'arceau du rang précédent : 2 bs, 2 ml, 2 bs, dans les m. : 3 demi-b, 24 ms) répéter les parenthèses en terminant par 16 ms, fermer par 1 mc. Stop.

ASSEMBLAGE DES DEVANTS :



ASSEMBLAGE DU DOS :



MANCHES

Les manches décrites ci-après sont de longueur moyenne, vous pouvez les allonger ou raccourcir facilement en jouant sur le nombre de rangs des côtes et du haut des manches et/ou en resserrant ou espaçant les augmentations.

Avec des aiguilles n°4, monter 40 mailles.

Tricoter en côtes 1/1 (1 maille endroit, 1 maille envers) pendant 18 rangs.

Avec les aiguilles n°4.5, continuer en jersey (1 rang endroit, 1 rang envers), en répartissant 4 augmentations sur le premier rang.

Puis faire 2 augmentations (1 au début, 1 à la fin du rang) tous les * 4 / 4 / 6 * rangs en répétant la séquence de * à *, jusqu'à obtenir 84 mailles. Monter ensuite tout droit jusqu'à 132 rangs au total (côtes incluses).

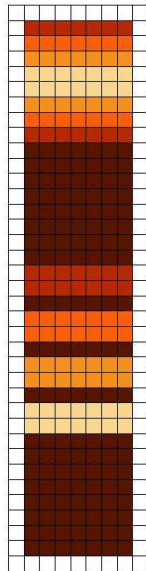
Rayures de la manche 1 :

Côtes :

- 10 rangs de marron,
- 1 rang de rouille,
- 1 rang d'orange foncé,
- 1 rang d'orange doux,
- 2 rangs de jaune,
- 1 rang d'orange doux,
- 1 rang d'orange foncé,
- 1 rang de rouille.

Jersey (répéter toujours le même motif) :

- 8 rangs de marron,
- 2 rangs de jaune,
- 1 rang de marron,
- 2 rangs d'orange doux,
- 1 rang de marron,
- 2 rangs d'orange foncé,
- 1 rang de marron,
- 2 rangs de rouille,
- 8 rangs de marron,
- 1 rang de rouille,
- 1 rang d'orange foncé,
- 1 rang d'orange doux,
- 2 rangs de jaune,
- 1 rang d'orange doux,
- 1 rang d'orange foncé,
- 1 rang de rouille,
- revenir au début.



Rayures de la manche 2 :

- Faire les 18 rangs de côtes puis 33 rangs de jersey en marron,
- 14 rangs en rouille,
- 18 rangs en orange foncé,
- 22 rangs en orange doux,
- 26 rangs en jaune,
- 1 rangs en marron (pour une plus belle couture).

Assembler les manches et le corps.

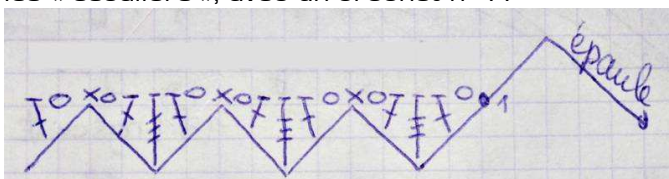


Légende de la suite des explications :

ml	o	maille en l'air
ms	x	maille serrée
mc	.	maille coulée
demi-b		demi-bride
bs	∩	bride simple
b+demi	∩	bride et demi
db	∩	double bride
tb	∩	triple bride
	⊙	magic circle

COL EN V

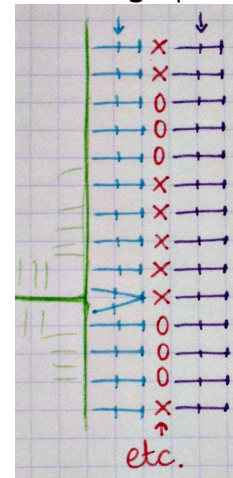
Sur les pentes en V du col devant, combler ainsi les « escaliers », avec un crochet n°4 :



ENCOLURE ET BANDE DE BOUTONNAGE

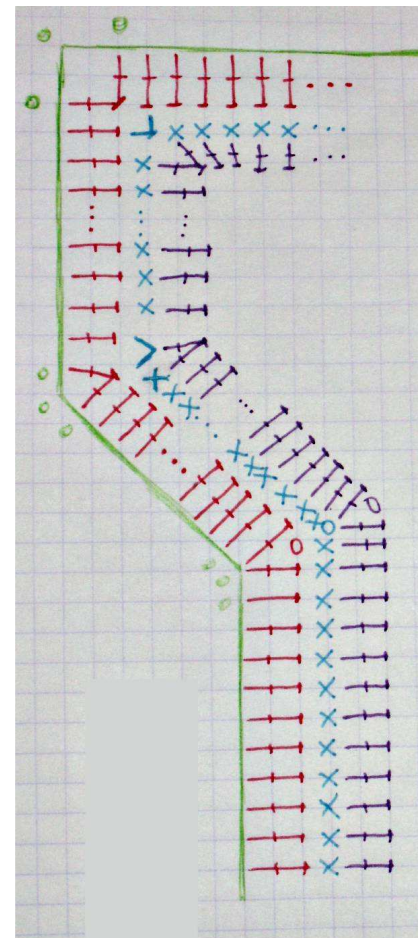
Avec un crochet n°4, faire un rang de brides, puis un rang de mailles serrées et de nouveau un rang de brides sur les devants et le col.

Côté **bande de boutonnage**, procéder ainsi :



ATTENTION : sur tout le long de la bande, on fait 1 bride par maille pour commencer, mais **il faut bien penser à faire 2 brides rabattues ensemble avec la première et la dernière maille des carrés cousus ensemble** (comme représenté en bleu sur le schéma ci-dessus ↑).

Dans **les angles du col**, suivre le schéma ci-après en travaillant en allers-retour :



Coudre les 15 boutons en vis-à-vis des boutonnières. Et voilà ! ♥