

Poilu baïonnette au canon



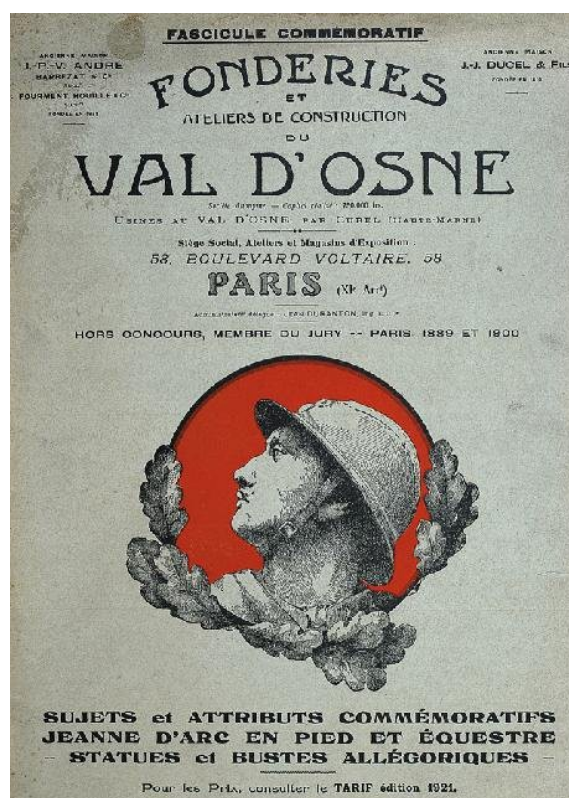
Statue "*Le poilu baïonnette au canon*" érigée dans la commune de Belleldoux dans l'Ain.

A droite, la page de garde du catalogue des fonderies

Si l'on compare les deux statues : Poilu au repos et celle-ci, peu de choses les différencient. La statue avec la baïonnette est une variante de la statue du poilu au repos.

Cette sculpture de série est présente à des centaines d'exemplaires sur l'ensemble du territoire national. Elle est cependant moins répandue que "*le poilu au repos*".

J'ai trouvé la publicité de cette statue dans le catalogue de 1921 des Fonderies du Val d'Osne près de Saint-Dizier Haute-Marne, ces fonderies ont été créées en 1836.



Cette statue est du sculpteur Camus de Toulouse, comme la statue "*le poilu au repos*". Elle est vendue aussi par les établissements Jacomet de Villedieu ; dans ma photothèque, j'ai trouvé ce monument dans plusieurs communes : ci-dessous de gauche à droite Marcillat (63), Chatillon-sur-Cluses (74), Belleldoux (01), Peyrolles (13) et deux photos de Tuffé dans la Sarthe etc...



Les deux dernières photos à droite représentent une carte postale de la statue de la ville de Tuffé dans la Sarthe et la photo de la statue aujourd'hui. Ce monument a été inauguré le 19 novembre 1922 ; la statue est en fonte de fer bronzé ; le monument a coûté 12 116 Francs. En analysant les deux photos, il semble que le monument ait été déplacé et la baïonnette a disparu comme cela arrive souvent.

A propos des fonderies du Val d'Osne : la fontaine Godillot et la fontaine de La Femme au flambeau offertes par Godillot en 1881 à la ville de Hyères ont aussi été coulées dans les Fonderies du Val d'Osne. Le sculpteur de ces fontaines est Mathurin Moreau né à Dijon en 1822 décédé à Paris en 1912. Godillot était actionnaire des fonderies du Val d'Osne.



La fontaine Godillot et la fontaine "la femme au flambeau" coulées aux fonderies du Val d'Osne



Un petit mot de la fontaine à boire Wallace, elle aussi offerte par Godillot, elle a un débit d'eau potable de 200 l/jour. Elle a été également coulée dans les fonderies du Val d'Osne. Cette fontaine Wallace est la copie de cinquante fontaines offertes à la ville de Paris par le fortuné Anglais sir Richard Wallace.

Pendant le siège de 1870, la ville de Paris n'est plus approvisionnée en eau potable, c'est à ce moment que sir Wallace décide d'offrir des fontaines pour améliorer les conditions de vie des parisiens, il dessine des projets et c'est le sculpteur nantais Charles Lebourg qui adapta les projets de Wallace. La première fontaine fut installée Boulevard de la Villette en 1875. La ville de Paris continua à équiper les différents quartiers de fontaines identiques. Il y a encore aujourd'hui cent-vingt fontaines Wallace à Paris ou il coule de l'eau potable du 15 mars au 15 novembre. En hiver l'eau est coupée car il y a risque de gel. Elles sont repeintes tous les deux ans. Ces fontaines équipent encore de nombreuses villes dans le monde entier.

Fontaine Wallace à Hyères

Le poilu victorieux



Le poilu victorieux brandissant une couronne de lauriers, symbole de la victoire, et une palme d'olivier, symbole de la force et de la Paix.
Statue d'Eugène Benet.

Eugène Benet, sculpteur né à Dieppe en 1863 mort à Paris en 1942, est déjà l'auteur de nombreuses oeuvres d'art et de monuments aux morts de la guerre de 1870 déjà fondus par les Etablissements Durenne. Il créa deux modèles de monument aux morts de la première guerre mondiale : "*Le Poilu victorieux*" et le "*Buste de Poilu*"

La SGHM fait partie des rares fonderies d'art et d'ornement actuelles, elle moule du mobilier urbain, tels que lampadaires, fontaines, bancs etc...

Aujourd'hui c'est dans une grange que sont stockés les modèles en plâtre des oeuvres en fonte de l'époque, l'inventaire répertorie 700 modèles (l'inventaire est géré par le conservateur du musée d'Orsay).

Guerrier arborant une moustache gauloise, il brandit la palme et le laurier. Il porte l'uniforme des soldats de la grande guerre le casque Adrian, l'uniforme bleu horizon, le fusil, les cartouchières, le masque à gaz, etc... Sur sa poitrine la Légion d'Honneur, la Médaille Militaire et la Croix de Guerre : les trois décorations des braves. Pourtant une certaine colère semble l'habiter, son poing semble plus proche de la révolte que du plaisir de la victoire.

Cette statue du sculpteur Eugène Benet en fonte de fer, elle a été fondue par la société des établissements Métallurgiques A. Durenne de Paris. La fonderie des établissements A. Durenne créée en 1857 est installée à Sommevoire en Haute-Marne ; au décès de A. Durenne en 1895, la fonderie prend le nom de S.A.A. Durenne et rachète entre autres en 1931 les fonderies du Val d'Osne de Saint-Dizier. La S.A.A. Durenne vit depuis 1971 sous le nom de Société Générale Hydraulique et Mécanique.



La statue "*le cheval à la herse*" en fonte de fer autrefois bronzée du sculpteur Pierre Louis Rouillard (1820-1881) fondue par les établissements Durenne pour l'exposition de 1900, se trouve actuellement entre la musée d'Orsay et le musée des médailles.

Un autre exemple : la statue du poilu victorieux sur le monument aux morts d'Allinges 74 (Haute-Savoie) ; que pouvons-nous remarquer ?



- ◆ La feuille de palme a pratiquement disparu
- ◆ Les références du sculpteur : E Benet
- ◆ Référence de la fonderie : Etablissement métallurgique A. Durenne fondeur Paris, mais surtout les fissures au niveau des chaussures et la rouille qui s'installe ce qui prouve que la statue est en fonte de fer, et non en bronze qui lui ne rouille pas.

Une autre sculpture d'Eugène Benet fondue par les Etablissements Durenne : le "*buste de poilu*"...

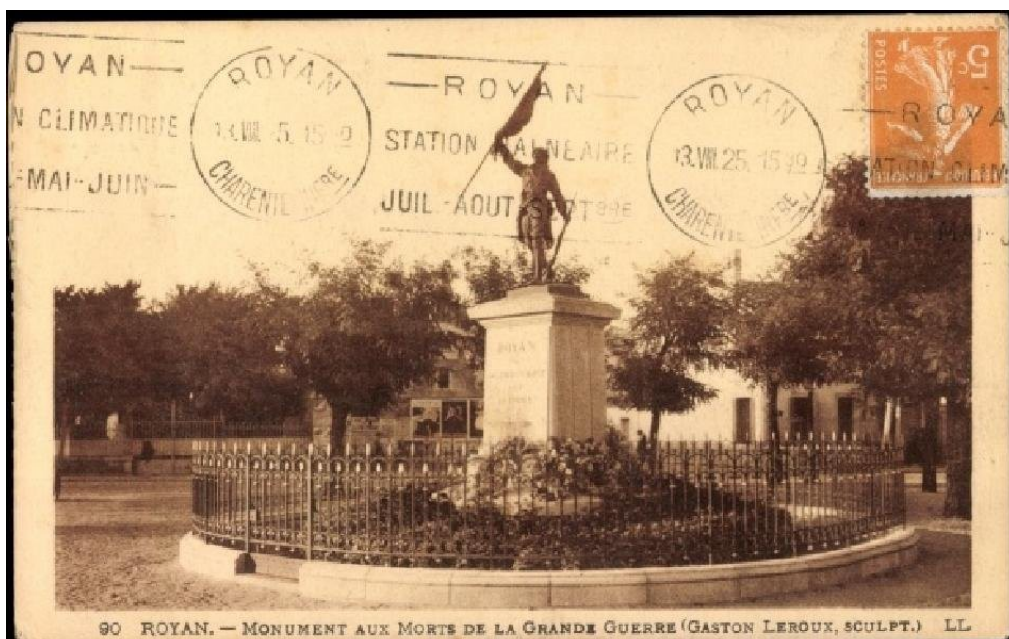
Ici le monument aux morts de la ville de Thérrouanne avec sur son socle un "*buste de poilu*" n° 503 de la page du catalogue ; cette sculpture de série est présente sur le monument de plusieurs dizaines de communes. Il existait une version sans drapeau sous la ref. 504. Ce monument érigé en 1920 a coûté 13 670 F



Autres monuments



Monument aux morts de Royan



Il existe de nombreuses façons d'exprimer la reconnaissance et parmi les nombreux monuments, il y a le "poilu au drapeau"...

A gauche la photo actuelle du "poilu au drapeau" en bronze de Royan et au dessus la carte postale du monument en 1925.

Cette statue est du sculpteur Leroux Frédéric-Etienne né en 1887

D'autres statues de Poilu au drapeau ont été sculptées :

- ◆ par le sculpteur bordelais Chrétien Edmond-Ernest (1883-1945)
- ◆ par le sculpteur Breton Charles-Eugène né à Tours en 1878

Poilu au drapeau de Raillecourt-Sainte-olle dans le département du Nord (59)

Sculpteur Rouillard Pierre 1896-1990

Ce poilu, oeuvre de série, on le trouve assez souvent dans les départements du grand ouest du territoire national.



Autres statues de poilu

D'autres statues de poilu en fonte de fer surmontent les monuments aux morts



La victoire en chantant
Réf: 861 Val d'Osne



Poilu à l'écu
Fonderie de Tusey



Résistance
Réf: 854 Val d'Osne



Grenadier
Réf: 857 Val d'Osne



Poilu baïonnette au canon
Réf: 853 Val d'Osne

Statue intitulée "*La victoire en chantant*" du village de Craponne-sur-Arzon
Le sculpteur est Richefeu Charles né en 1868 mort en 1945, Ref. 861 du catalogue du Val d'Osne
A quelques dizaines d'exemplaires répartis sur le territoire national

Statue intitulée "*Poilu à l'écu*" du village de Chestres
A ce jour le sculpteur est inconnu, fondu par les fonderies de Tussey à côté de Vaucouleurs
Uniquement en fonte de fer, aussi à quelques dizaines d'exemplaires.

Statue "*Résistance*" du village de Morisel dans la Somme
Sculpteur Pourquet Charles-Henri (1877-1943), Ref. 854 du catalogue du Val d'Osne
Plusieurs dizaines en France, il existe une version en calcaire taillée dans les ateliers de l'artiste.
Mais surtout en fonte de fer

Statue "*Le Grenadier*" du village de Saint-Jean-de-Daye dans la Manche
Sculpteur Poublanc Henri-Antoine (1871-1931), Ref. 857 du catalogue du Val d'Osne
Très peu répandu sur le territoire national. La grenade pesait 600 grammes le lancer est court.

Une autre version de la statue "*poilu baïonnette au canon*" de Saint-Paul-de-Tartas
Sculpteur : Pourquet Charles-Henri 1877-1943, Ref : 853 du catalogue du Val d'Osne
Remarquez la date inscrite au pied de la statue 1914-1919
Le traité de paix est signé le 28 juin 1919 au château de Versailles dans la galerie des glaces, le choix du lieu de signature du traité marque pour la France l'occasion d'effacer symboliquement l'humiliation de la défaite de 1870. C'est en effet dans la même galerie des glaces au château de Versailles qu'avait eu lieu la proclamation de l'empire allemand, le 18 janvier 1871.

Pour finir mon exposé, je dois vous dire qu'aujourd'hui il se vole des ornements en bronze équipant les monuments, notamment les coqs d'un poids d'environ 30 kg, boulonnés sur le monument. A ma connaissance, il n'y a pas encore de vol de statue de poilu, mais qui sait?

Sur le monument de la page précédente vous voyez une partie des accessoires en fonte de fer ou en bronze qui équipent les monuments.

La fonte patriotique a été un grand et lucratif marché, des milliers de statues et des milliers d'ornements décoratifs en fonte de fer ou plus rarement en bronze ont été coulés dans les fonderies le plus souvent de l'est de la France.

On dit que cela a été le chant du cygne pour la fonte d'art, trop occupé à "*faire du poilu*" pour s'intéresser à d'autres marchés. Le monde né des tranchées n'a plus grand chose à voir avec "*la belle époque*". Le monument aux morts enterre en même temps que le sacrifice des Français, une époque et un art de vivre.



Un monument aux morts plus ancien (guerre de 1870) à Epieds

Quelques liens pour approfondir vos connaissances :

[Wikipédia - Monuments aux morts](#)

[GénéaWiki - Les monuments aux morts de la Grande Guerre](#)

[A la recherche du passé - Les monuments aux morts de 14-18](#)

[Sculptures de mémoire - Études de dix monuments de 14-18](#)