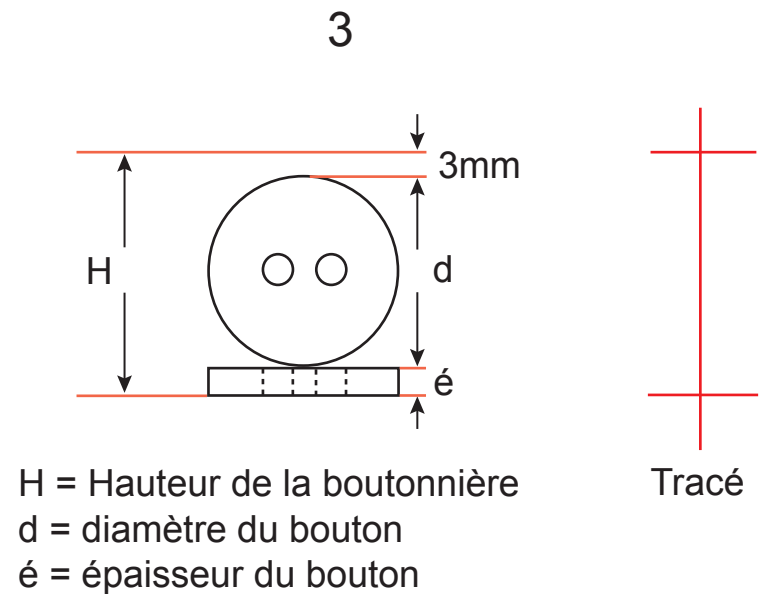
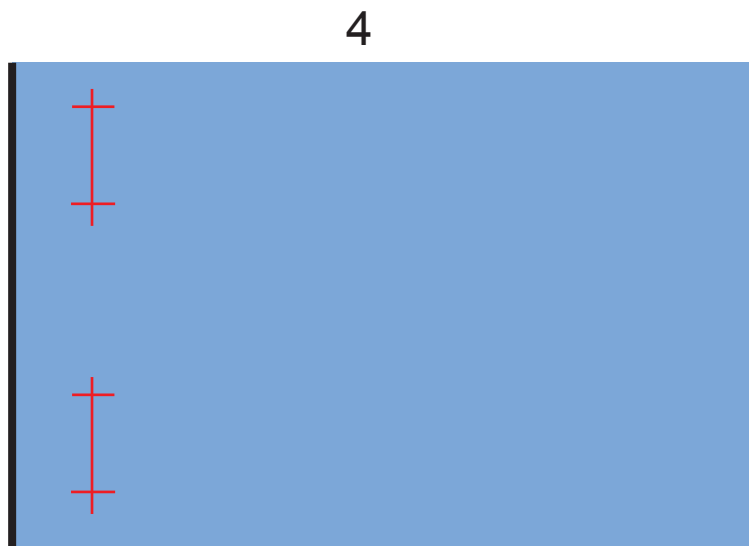


Sélectionner le premier des 4 points boutonnière.

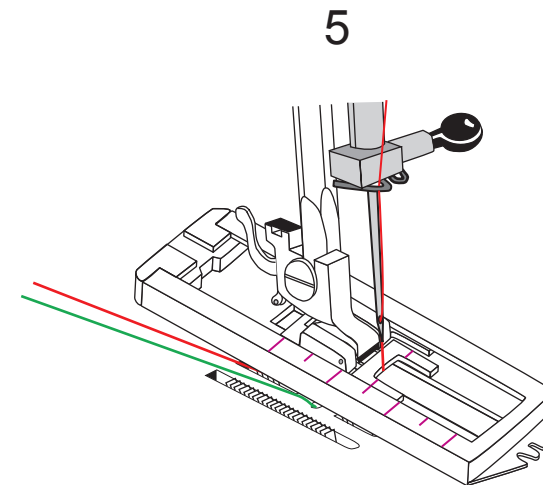
Vérifier sur le volant que le bouton de débrayage est enclenché en position couture.



La hauteur d'une boutonnière doit être égale au diamètre du bouton, plus l'épaisseur du bouton, plus 3mm pour les 2 points d'arrêt.

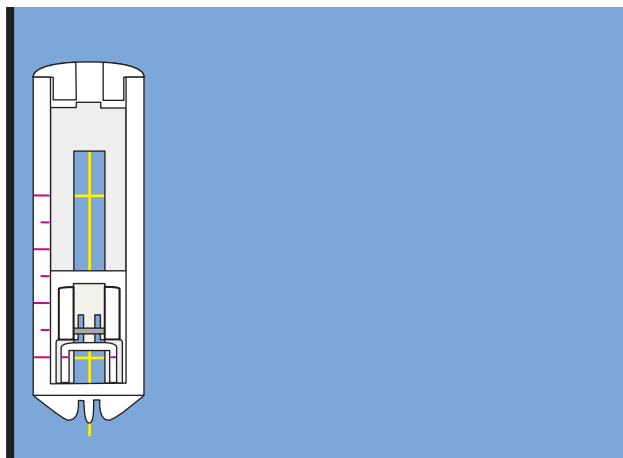


Tracer les boutonnières sur l'ouvrage.



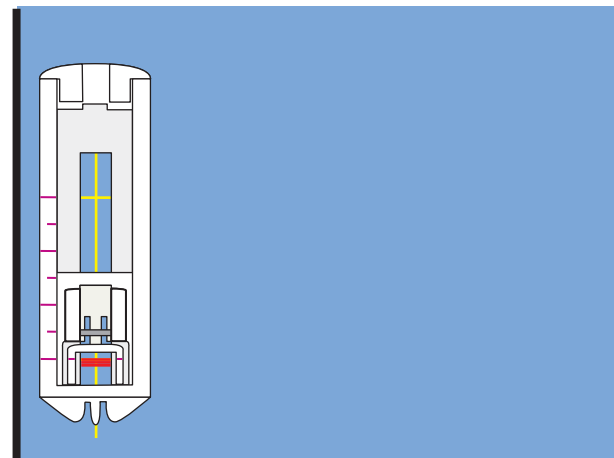
Mettre en place le pied de biche boutonnière en faisant passer le fil du haut dans l'ouverture du pied.

6



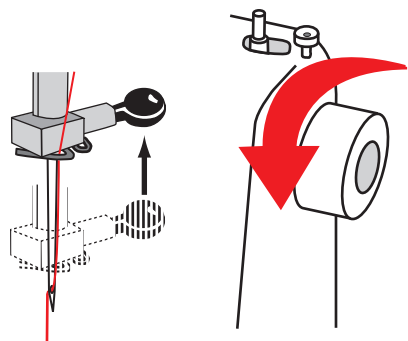
Insérer l'ouvrage sous le pied de biche de sorte que le tracé de la boutonnière soit au centre du pied.

7



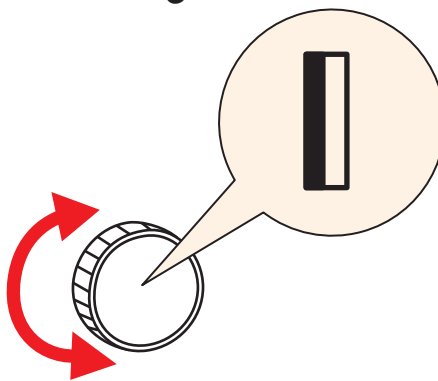
Abaisser le pied de biche et coudre 5 à 6 points (points d'arrêt du bas). Arrêter la machine l'aiguille à gauche.

8



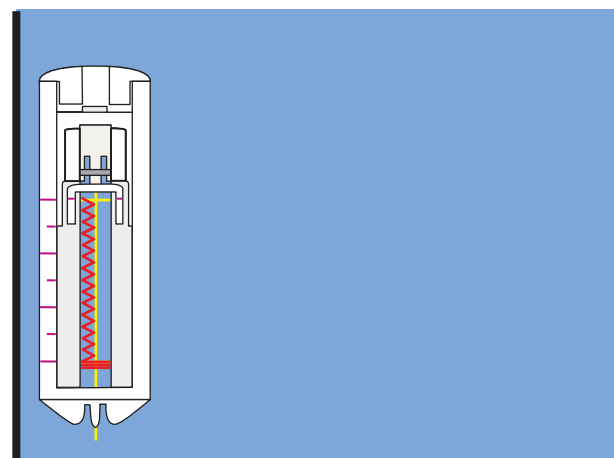
Tourner le volant vers soi pour remonter l'aiguille en position haute.

9



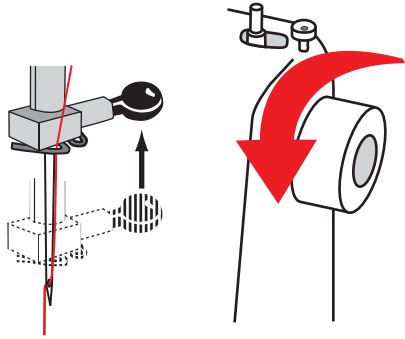
Sélectionner le second des 4 points boutonnière.

10



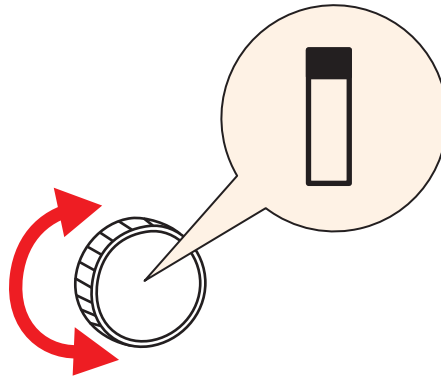
Coudre jusqu'en haut du tracé de la boutonnière. Puis arrêter la machine l'aiguille à gauche.

11



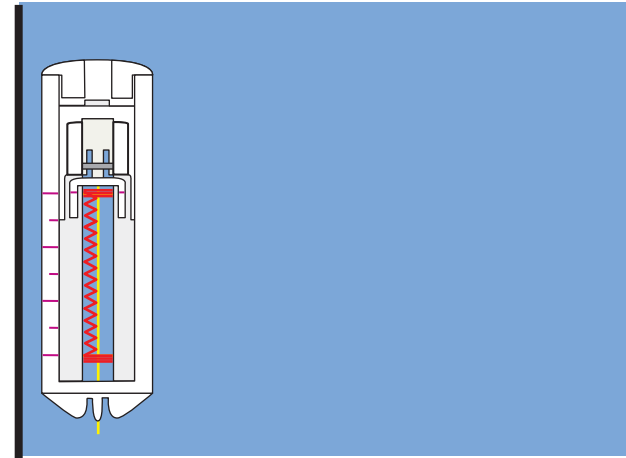
Tourner le volant vers soi pour remonter l'aiguille en position haute.

12



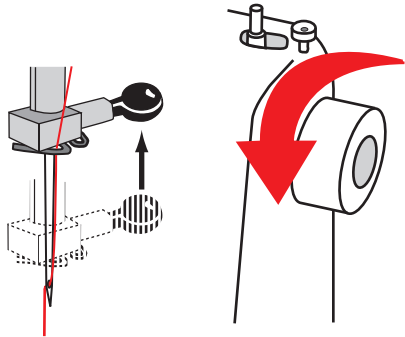
Sélectionner le troisième des 4 points boutonnière.

13



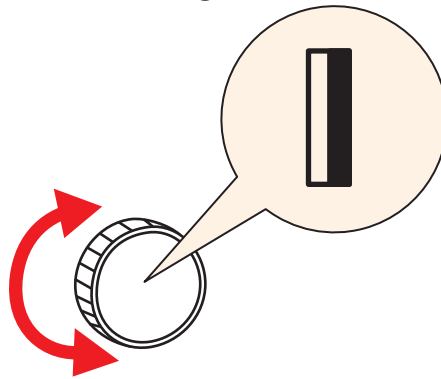
Coudre 5 à 6 points (points d'arrêt du haut). Arrêter la machine cette fois l'aiguille à droite.

14



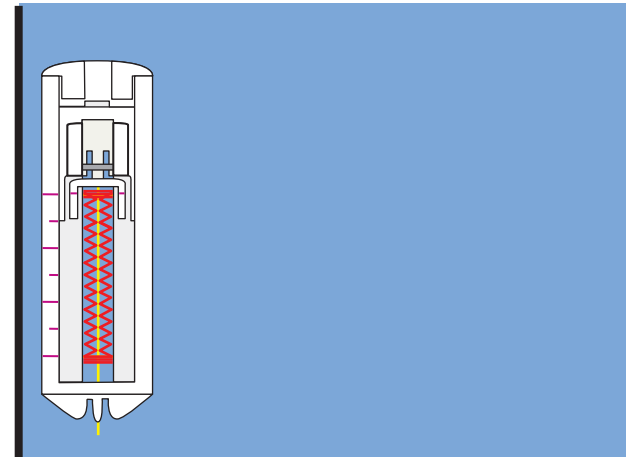
Remonter l'aiguille en position haute en tournant le volant vers soi.

15



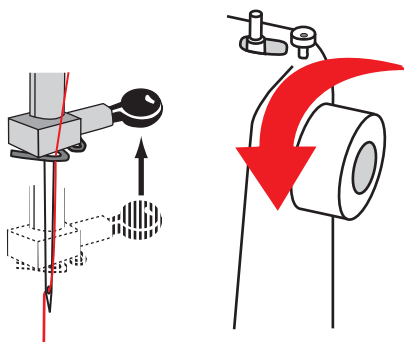
Sélectionner le quatrième point boutonnière.

16



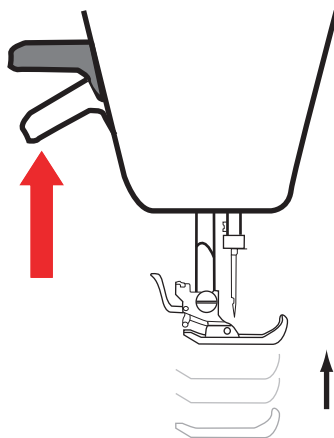
Coudre jusqu'au point d'arrêt du bas. Arrêter la machine l'aiguille à gauche une nouvelle fois.

17



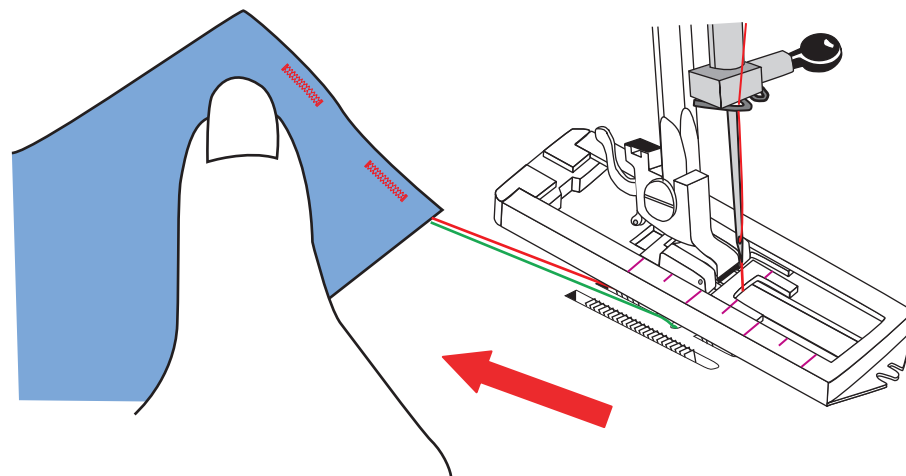
Remonter l'aiguille en position haute en tournant le volant vers soi.

18



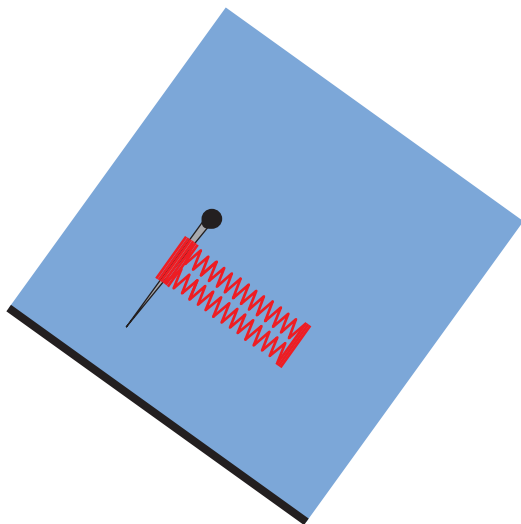
Remonter le pied de biche.

19



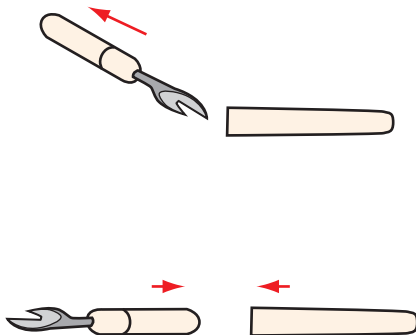
Tirer l'ouvrage vers l'arrière et couper les fils.

20



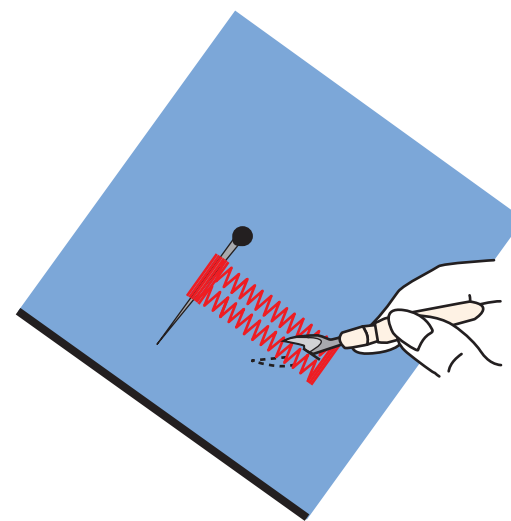
Pour ouvrir la boutonnière, placer une épingle dans l'un des points d'arrêt afin d'éviter de couper trop loin.

21



Utiliser le découvit inclut dans les accessoires et le rallonger avec son capuchon.

22



Entailler le tissu en direction de l'épingle.

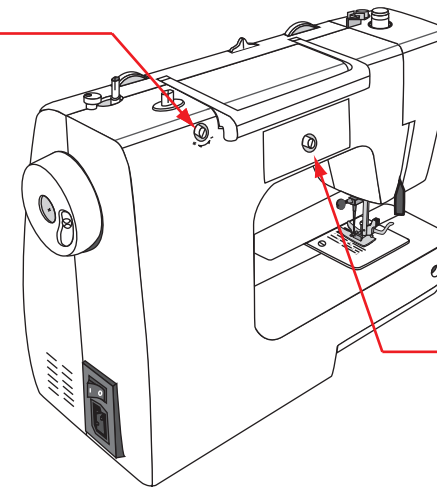
23



Il arrive parfois que la longueur du point zigzag diffère en marche avant et en marche arrière, surtout avec certains tissus particuliers.

24

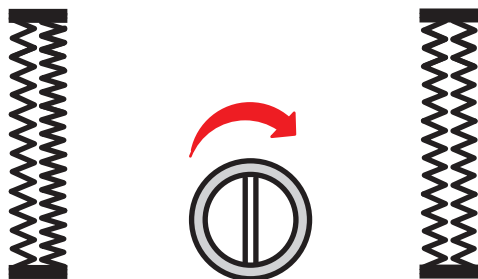
Sur les modèles plus sophistiqués



Sur les modèles de base

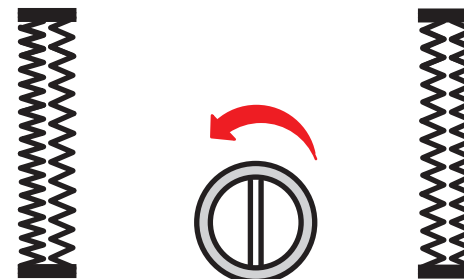
Pour un ré équilibrage, on utilise la vis de réglage de la boutonnière.

25



Si les points du côté droit (points en marche avant) sont trop serrés, tourner la vis dans le sens des aiguilles d'une montre, à l'aide d'un tournevis ou d'une pièce de monnaie.

26



Si ce sont les points du côté gauche (points en marche arrière) qui sont trop serrés, tourner la vis dans le sens contraire des aiguilles d'une montre.