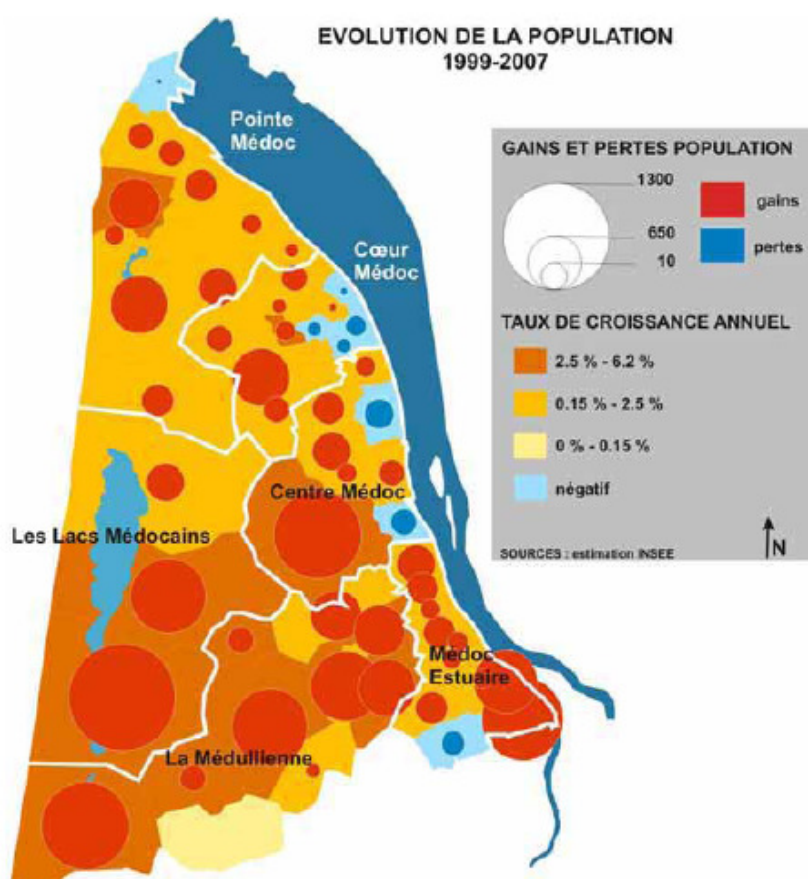


# Le Médoc, un territoire en mutation

Le Médoc est un bassin de vie dont l'attractivité se renforce depuis quelques années.

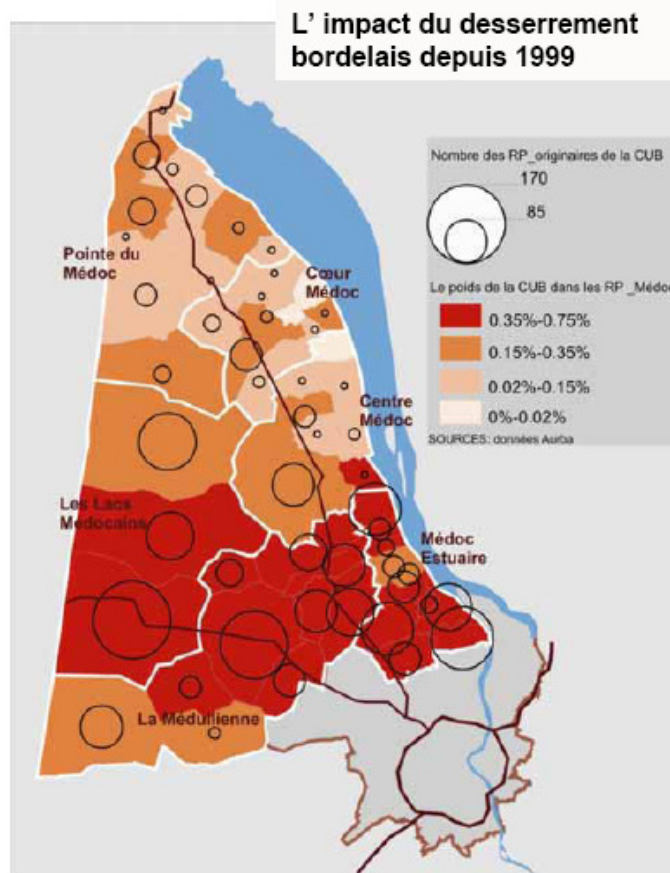
Avec près de 10 000 habitants supplémentaires depuis 1999, un taux de croissance moyen annuel de la population de 1,4% par an identique à celui de la Communauté Urbaine de Bordeaux, force est de constater que le développement démographique gagne de plus en plus l'ensemble du territoire médocain.

Evolution démographiques 1999-2007			
source RGP INSEE et recensements complémentaires	Taux de croissance annuels	Population 2007	Gains 1999-2007
Centre Médoc	0,53%	16 372 hab	682 hab
Cœur médoc	0,56%	11 552 hab	504 hab
Pointe Médoc	1,36%	12 799 hab	1 308 hab
Médoc estuaire	1,30%	23 128 hab	2 274 hab
Les Lac Médocains	2,55%	8 582 hab	1 566 hab
La Médullienne	2,68%	16 146 hab	3 074 hab
Pays médoc	1,41%	88 579 hab	9 408 hab
CUB	1,40%		
Gironde	1,10%		

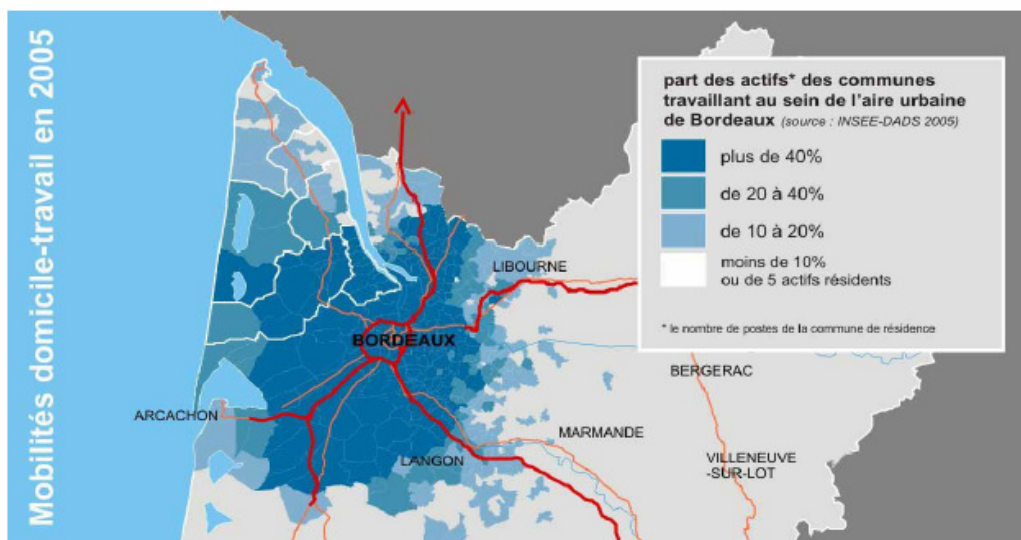


L'accueil de ces nouveaux habitants correspond en grande partie à un desserrement bordelais.

1/3 de l'activité de la construction des nouvelles résidences principales est alimenté par des ménages issus de la CUB.



Le Médoc est surtout un territoire d'accueil résidentiel puisqu'une grande partie des actifs travaille sur l'agglomération bordelaise.<sup>1</sup>



Parmi ces nouveaux habitants, nombreux sont les jeunes couples - souvent des primo-accédants à la propriété - avec enfants en bas âge.

<sup>1</sup> Pays Médoc, Vers un schéma de services, novembre 2008

Très rapidement, ils se trouvent confrontés à une double problématique :

- ⇒ la question de logistique et d'aménagement du territoire : où est l'offre de services de proximité (services publics de santé et de l'emploi, commerces, services sociaux et éducatifs, activités de loisirs et culturelles)? Comment y accéder ? ...
- ⇒ la question de l'intégration qui renvoie aux rapports de voisinage et au lien social

Généralement, « les néo-ruraux sont en quête d'une campagne "comme à la ville" en termes de services tant en quantité qu'en qualité. Lorsqu'ils ne trouvent pas ce qu'ils désirent à proximité, c'est autour de leur lieu de travail donc loin de leur lieu de vie qu'ils recherchent ces services. Cet éloignement peut représenter un frein à l'implication des néo-ruraux dans la vie locale. »<sup>2</sup>

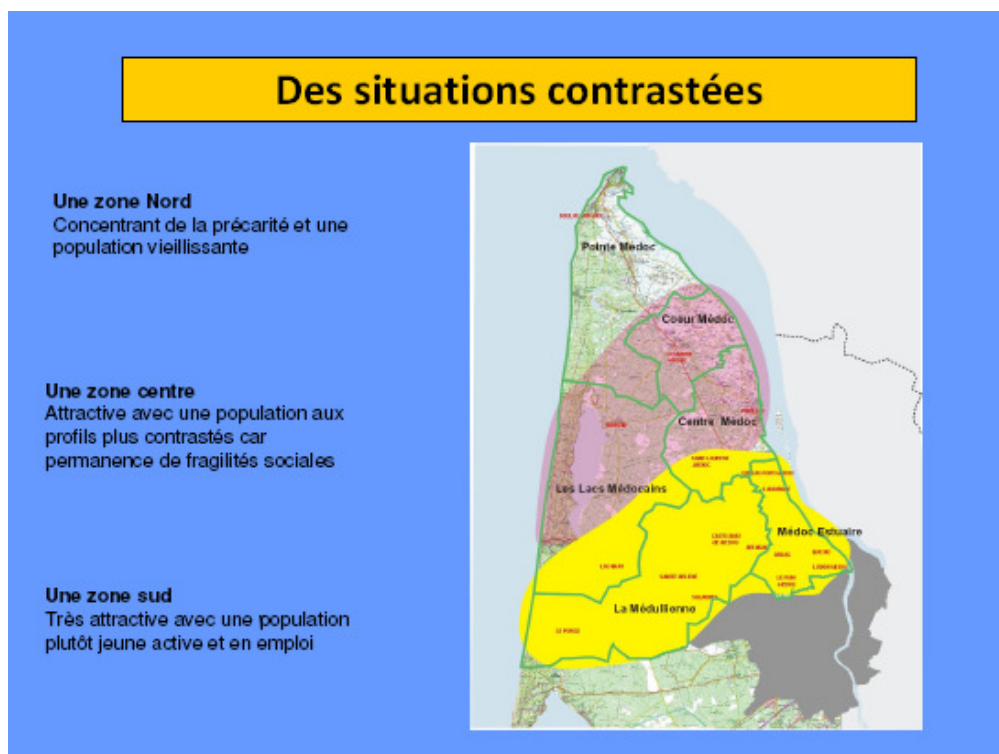
La conciliation vie professionnelle - vie familiale est particulièrement difficile quand il faut combiner des horaires atypiques avec ceux des enfants (éloignement des lieux de résidence et de travail, éloignement des services...). Mais ce problème est également rencontré par les travailleurs saisonniers.

Face :

- à une absence de structures répondant à leurs besoins,
- à une entraide familiale fragilisée (compte tenu de l'éloignement géographique des familles),
- à des familles rurales médocaines très soudées depuis des générations, n'ayant pas les mêmes représentations, pratiques et rythmes de vie qu'eux,...

il n'est pas toujours simple pour ces nouvelles populations de s'implanter sur un territoire et de cohabiter. Ils peuvent se sentir isolés. Un sentiment renforcé parmi ceux qui arrivent dans des situations précaires et dégradées, soit des difficultés sociales qui se conjuguent à celle de leur intégration.

Avec une population qui avoisine les 90 000 habitants sur son périmètre, le Pays Médoc est donc un bassin de vie qui évolue et se transforme ; une mutation qu'il convient d'accompagner pour éviter de fragiliser encore plus un territoire très contrasté entre le Sud, le Centre et le Nord.

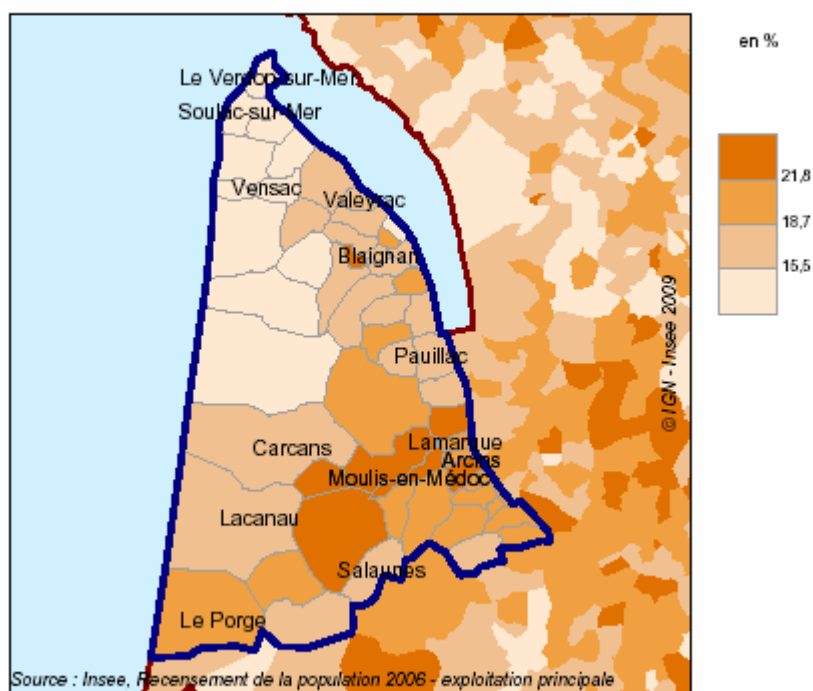


<sup>2</sup> Parentalité en milieu rural, REAAP, mars 2009

## Quelques chiffres

(données INSEE – Pays Médoc, Portrait de territoire, juillet 2009)

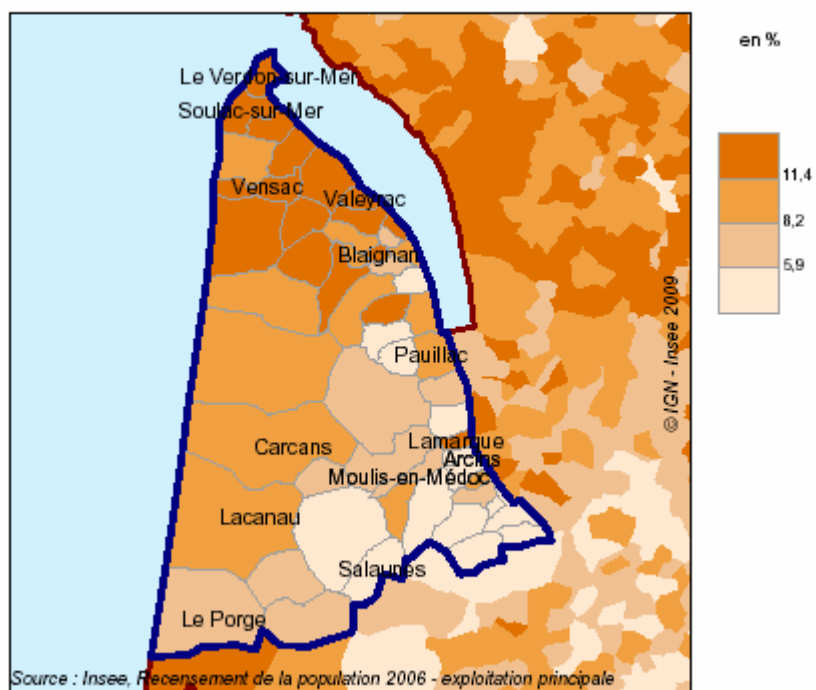
### Part des jeunes âgés de 0 à 14 ans en 2006



Territoire : 18,3 %

Zone de comparaison : 17,3 %

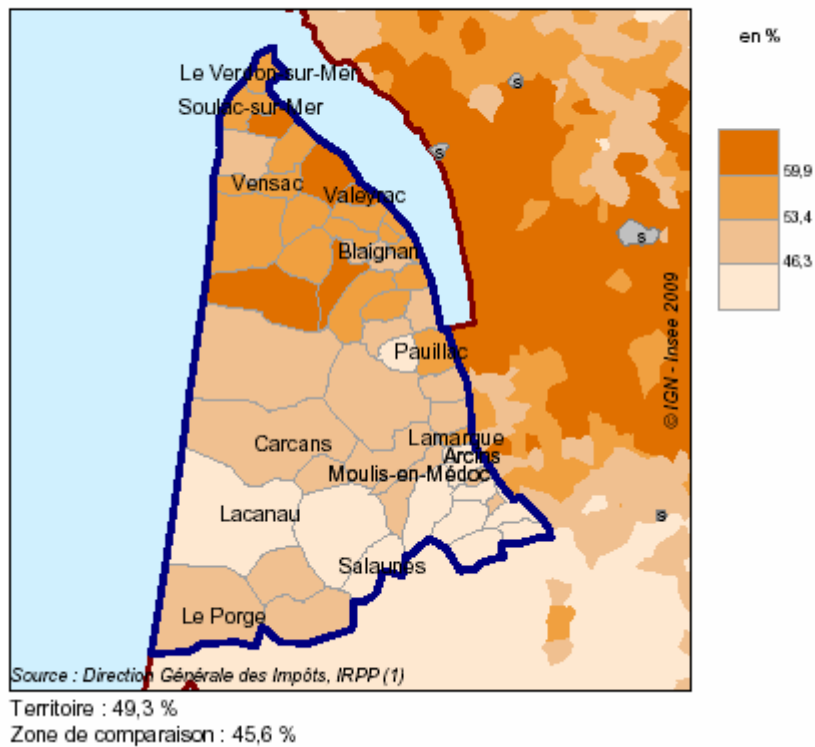
### Part des personnes âgées de 75 ans ou plus en 2006



Territoire : 8,7 %

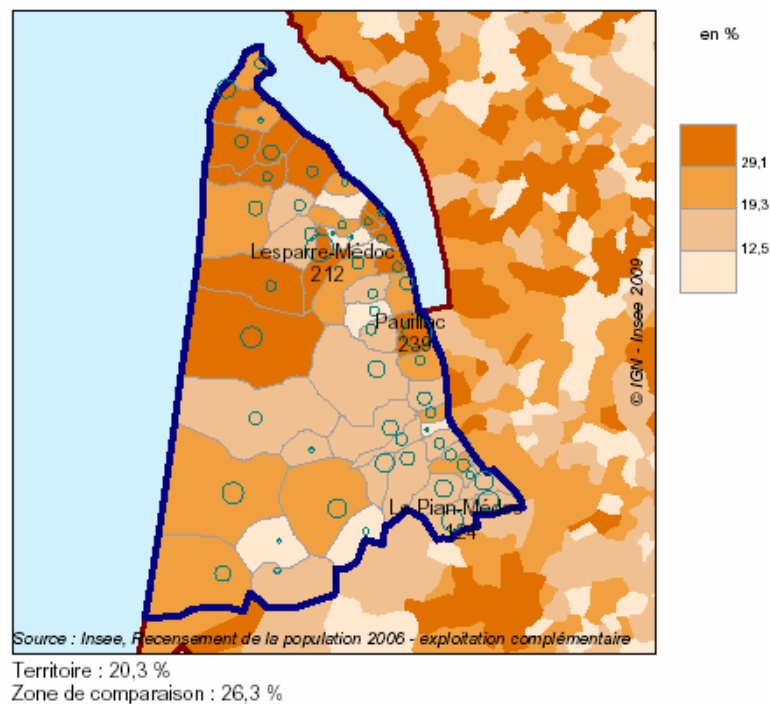
Zone de comparaison : 8,6 %

## Part des foyers fiscaux non imposés en 2006



7% des ménages médocains sont des familles monoparentales avec une part plus importante de femmes seules avec enfant(s) : 8,2% contre 1,8 % chez les hommes.

## Part et nombre des personnes vivant en familles monoparentales en 2006



70 % des ménages médocains sont éligibles aux plafonds de revenus du parc HLM ou du parc privé conventionné

Cette proportion est encore plus accusée dans les bassins de vie de l'intérieur du Pays.

Catégories de ménage	ressources imposables		
	plafonds PLUS annuels	mensuels	équivalent smic (9154 €)
1	16 052 €	1 338 €	1,75 Smic
2	21 435 €	1 786 €	2,34 Smic
3	25 778 €	2 148 €	2,82 Smic
4	30 119 €	2 510 €	3,29 Smic
5	36 608 €	3 051 €	4,00 Smic
6	41 256 €	3 438 €	4,51 Smic
Pers. suppl.	4 602 €	384 €	0,50 Smic

SMIC net mensuel: 1030 € au 01/07/08

sources:FILOCOM 2005\_DDE

### Ménages aux revenus inférieur au plafond du PLUS

Cœur Médoc	78%
Pointe du Médoc	76%
Centre Médoc	74%
<b>PAYS Médoc</b>	<b>70%</b>
Lacs Médocains	69%
<b>Gironde</b>	<b>66%</b>
La Médulienne	65%
Médoc Estuaire	62%

Or, "la précarité économique peut également accentuer les tensions familiales, les préoccupations des parents, voire leur sentiment de dévalorisation et ainsi les rendre moins disponibles pour l'écoute et l'éducation de leurs enfants."

Ajoutée à l'isolement géographique, elle ne favorise pas la dynamique du "tissu" familial.



L'arrivée et l'accueil de nouvelles populations "devient donc un enjeu de premier plan pour le développement rural", car celles-ci "renforcent la démographie de zones faiblement peuplées, diversifient la société rurale, créent des activités nouvelles et de l'emploi, apportent des initiatives et de l'innovation". Cela a des effets positifs sur la dynamique locale.

Mais, parallèlement, cette évolution met en exergue des problématiques liées aux offres de services et à l'inclusion.

De plus, même si les parents vivant en milieu rural ont des préoccupations tout à fait communes aux parents en général, il n'en demeure pas moins que "la configuration et les ressources des territoires ruraux, ainsi que, parfois, le contexte culturel, posent des questions particulières, renforçant les difficultés de certaines situations sociales ou les problèmes éducatifs"<sup>3</sup>.

Aussi la démarche de réseau dans le cadre de la parentalité a-t-elle toute son utilité, non seulement pour apporter un appui et un accompagnement à être parent, mais aussi pour créer du lien entre nouveaux et anciens habitants et permettre à chacun d'être citoyen sur son territoire.

Le réseau, dans son rôle de médiation, est facteur d'intégration.

<sup>3</sup> Parentalité en milieu rural, REAAP, mars 2009