



TUBE MAGIQUE

laine **APACHE**

MATERIEL
FILS ADRIAFIL

MATERIEL NÉCESSAIRE

50 gr de laine Apache de couleur n. 77. Aiguilles n. 5.
Aiguille de laine à la pointe arrondie.

TAILLE: taille unique

POINTS EMPLOYÉS

Maille chaînette - Maille coulée - Maille serrée
Bride simple - Double bride

ECHANTILLON

10 x 10 cm avec le crochet n. 5 en p. arceaux = 3,5 arceaux et 6 rgs.



RÉALISATION

Se travaille en une seule pièce. Avec le crochet n. 5, monter une chaîn. de 120 m., fermer en anneau par une m. coulée dans la 1° chaîn. en arceau en rond comme suit: **1er tour:** * (7 chaîn., sauter 4 chaîn., 1 m. en b.s. dans la chaîn. suivante) 3 fois, 3 chaîn., passer. 2 chaîn., dans la chaîn. suivante. tric 3 b. s., 3 chaîn., passer. 2 chaîn., 1 b. s. dans la chaîn. suivante *, rép. de * à * 3 chaîn., 1 b. s. dans la m. de départ. **2ème tour:** * (7 chaîn., 1 b. s. dans l'arceau suivant) 2 fois, 3 chaîn., 3 b. s. dans l'arceau suiv., 3 chaîn., 1 b. s. dans l'arceau suivant *, rép. de * à *, 3 chaîn., 1 double b. dans la double bride du tour précédent. **A partir du 3° tour :** rép. toujours le 2° rg. une hauteur totale de 150 cm, couper et arrêter le fil.

CONFECTION ET FINITIONS

Sur l'endroit, retourner à moitié le cylindre obtenu en laissant dépasser la partie du dessous de quelques cm; régler la longueur des deux épaisseurs comme vous le désirez, puis fixer les extrémités pliées avec quelques points cachés sur la taille.



ENSEMBLE "BLANCA"

laine **CHARME**

MATERIEL
FILS ADRIAFIL

MATERIEL NÉCESSAIRE - MANCHONS

150 gr de laine **Charme** de couleur blanche n. 60. Aiguilles n. 8. Aiguilles à torsade n.8. Aiguille de laine à la pointe arrondie.

TAILLE: 40 (42-44)

POINTS EMPLOYÉS

Jersey envers

Point tressé: sur 10 m.

1°, 3° et 5° rg.: à l'endroit.

2° rg et rgs. paires: à l'envers.

7° rg.: 10 m. rabat. à gauche (=glisser 5 m. en attente sur l'aiguille à torsade placée devant, 5 m. endroit, tric. les mailles en suspend à l'endroit).

9° et 11° rg.: à l'endroit.

13° rg. : rép. comme à partir du 1° rg.

ECHANTILLON

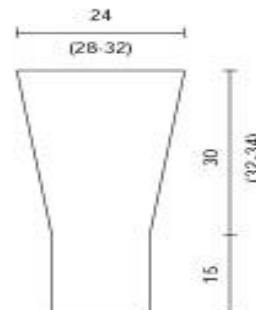
10 x 10 cm avec les aig. n. 8 en utilisant plusieurs points = 14 m. et 10 rgs.

RÉALISATION

Se travaille en une seule pièce. Avec les aig. n. 8, monter 22 (26-30) m. et tric. 6 (8-10) m. en jers. env., 10 m. en p. tresse, 6 (8-10) m. en jers. env. A une hauteur totale de 15 cm, augm. d'1 m. tous les 10 rgs, 4 fois et tric. les m. suivantes en jers. env. A 45 (47-49) cm, rab. toutes les m. Réaliser le deuxième manchon de la même manière.

CONFECTION ET FINITIONS

Coudre les bords latéraux.



MATERIEL NÉCESSAIRE - HAUT

350 gr de laine **Charme** de couleur blanche n. 60.

Aiguilles n. 8. Aiguilles à torsade n.8. Aiguille de laine à la pointe arrondie.

TAILLE: 40 (42-44)

POINTS EMPLOYÉS

Jersey envers

Point tresse A: sur 10 m.

1°, 3° et 5° rg.: à l'endroit.

2° rg. et rgs. paires: à l'envers. 7° rg.: 10 m. rabat. à gauche (=glisser 5 m. en attente sur l'aiguille à torsade placée devant, 5 m. endroit, tric. les mailles en suspend à l'endroit). 9° et 11° rg.: à l'endroit. 13° rg.: rép. comme à partir du 1° rg. Point tresse B : sur 10 m. 1°, 3°, 5°, 7°, 9° et 11° rg.: à l'endroit. 2° rg. et rgs. paires: à l'envers. 13° rg.: 10 m. rabat. à gauche (=glisser 5 m. en attente sur l'aiguille à torsade placée devant, 5 m. endroit, tric. les mailles en suspend à l'endroit). 15° rg. rép. comme à partir du 3° rg.

ECHANTILLONS

10 x 10 cm avec les aig. n. 8 en jersey envers = 12 m. et 15 rgs.

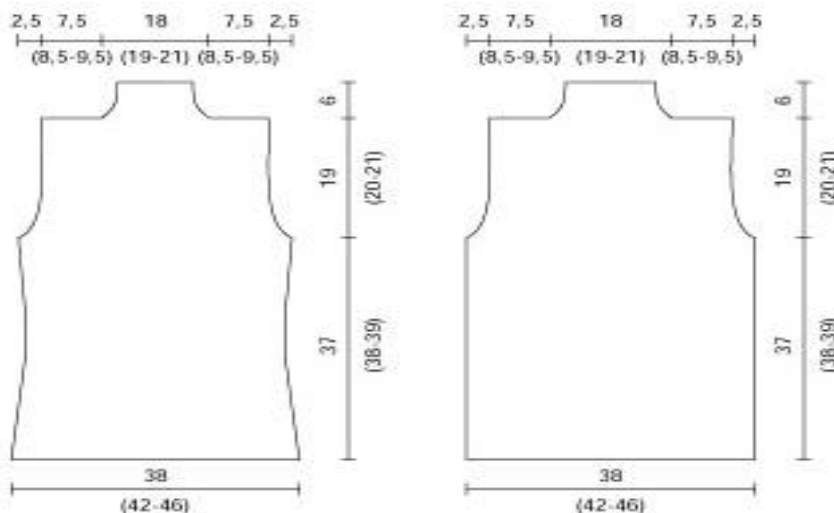
10 x 10 cm avec les aig. n. 6 en côte 2/2 = 16 m. et 16 rgs.

RÉALISATION

Dos: Avec les aig. n. 8, monter 46 (50-54) m. et tric. en jers. end. Pour former les côtés diminuer sur les côtés d'1 m. tous les 10 rgs., 3 fois; à une hauteur totale de 25 cm, augm. sur les côtés d'1 m. tous les 8 rgs, 2 fois. A une hauteur totale de 37 (38-39) cm, pour les emmanchures, dim. d'1 m. sur les côtés tous les 2 rgs, 3 fois. A 19 (20-21) cm du début de l'emmanch. rab. les 9 (10-11) m. latérales pour les épaules et placer en attente les m. centrale restées. **Devant:** avec les aig. n. 8, monter 60 (66-72) m. et tric. * 4 (7-10) m. en jers. env., 10 m. en p. tresse A, 4 m. en jers. env., 10 m. en p. tresse B *, rép. de * à * encore 1 fois, 4 (7-10) m. en jers. env. A une hauteur totale de 37 (38-39) cm, rab pour les emmanch. 2 m. sur les bords et dim. d'1 m. tous les 2 rgs. 2 fois. A 19 (20-21) cm du début de l'emmanch. rab. les 12 (14- 16) m. latérales pour les épaules et placer en attente les m. centrale restées.

CONFECTION ET FINITIONS

Coudre une épaule. repr. les m. en attente du dos et du devant et pour le col, cont. en prenant les m. comme elles se présentent. A une hauteur totale de 6 cm pour le col, rab. toutes les m. Coudre l'autre épaule et les côtés du col. Coudre les côtés.





DÉBARDEUR "MARBLE"

laine **LIBERTY**

MATERIEL
FILS ADRIAFIL

MATERIEL NÉCESSAIRE

250 gr de laine **Liberty** de couleur n. 75. Aiguilles n. 6. Aiguille de laine à la pointe arrondie.

TAILLE: 44 (42-46)

POINTS EMPLOYÉS

Point ajouré: sur 4 m. +2.

1° rg.: * 2 m. end., 2 jetées, 2 jetées. *, rép. de * à *.

2° rg.: * 2 m. ens. à l'env., 1 m. end., 1 m. env., 2 m. ens. à l'env. *, rép. de * à *.

3° rg.: * 1 m., 4 m. end., 1 jeté. *, rép. de * à *.

4° rg.: * 1 m. env., 2 m. ens. à l'env. 2 fois, 1 m. end. *, *rép. de * à *.

5° rg.: répét. comme à partir du 1er rg. Demi-bride

Bride simple

ECHANTILLON

10 x 10 cm avec les aig. n. 6 en p. ajouré = 12 m. pour 16 rgs..

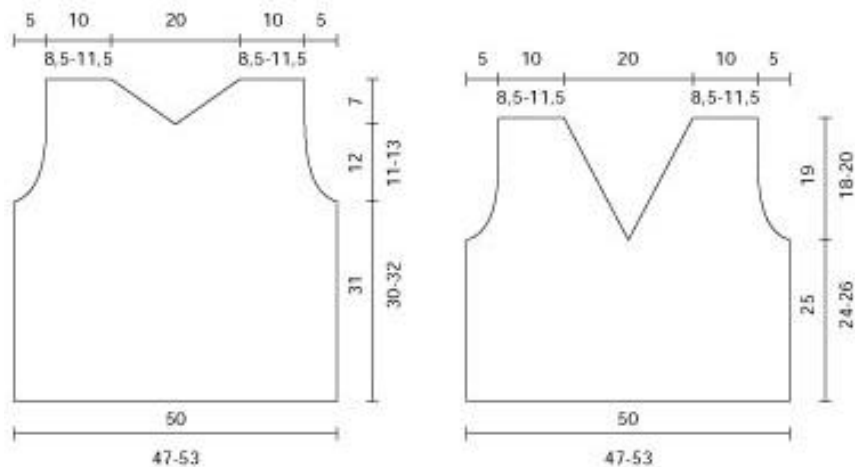
RÉALISATION

Dos: Avec les aig. n. 6, monter 60 (56- 64) m. et tric. en p. ajouré en effectuant sur les bords 2 m. de marge. A une hauteur totale de 31 (30-32) cm, pour l'emmanchure, rab. sur les côtés tous les 2 rgs., 3 m., 2 m., 1 m. A 12 (11-13) cm du bord de l'emmanch., pour l'encolure, partager le travail en deux et continuer les deux parties séparément; dim. vers le centre d'1 m. tous les rgs., 12 fois. A 7 cm du début de l'encol., rab. les m. restées pour les épaules.

Devant: Se travaille comme le dos jusqu'à une hauteur totale de 25 (24-26) cm. Pour l'encolure, tric. comme le dos et en même temps pour le col partager le tricot en deux et finir les deux parties séparément; dim. vers le centre d'1 m. tous les 2 rgs, 12 fois. A 19 (18-20) cm du début de l'emmanch. et du col, rab. toutes les m. restées pour les épaules.

CONFECTION ET FINITIONS

Coudre les épaules et les côtés.





PULL "GRID"

laine **FLOCK**

MATERIEL
FILS ADRIAFIL

MATERIEL NÉCESSAIRE

750 gr de laine **Flock** grise n. 46. Aiguilles n. 12. Crochet n.10. Aiguille de laine à la pointe arrondie.

TAILLE: 40 (44)

POINTS EMPLOYES

Côte 1/2 (1 m. end., 2 m. env., en colonnes)

Point filet : tri. en b. s. en suivant le schéma et en tenant compte que :

- 1 carreau vide correspond à 1 demi-bride dans la demi-b, 2 chaînettes, saut. les 2 demi-b ou l'espace des 2 chaîn. suivantes
 - 1 carreau plein correspond à 1 demi-bride dans la demi-b, 2 chaînettes dans les 2 demi-b. suivantes ou dans l'espace des 2 chaîn. suivantes.
 - chaque séquence de carreau se ferme par 1 demi-b dans la demi-b. du dessous.
- de hauteur du bord, rab. toutes les m. Réaliser le devant de la même manière. Réaliser les coutures du poignet et du côté.
- commencer chaque rangée par 3 chaînettes qui remplacent la première demi-b.

ECHANTILLON

10 x 10 cm avec le crochet n. 10 en point filet = 8 m. et 3 rgs.

RÉALISATION

Dos: avec le crochet n. 10, monter une chaîn. de 30 (36) m. et, à partir de la 4^e chaîn. du crochet, trav. en filet en suivant le schéma (pour la taille 44, réaliser sur les bords un carreau vide de marge) également pour les diminutions des emmanchures à effectuer à une hauteur totale de 30 (33) cm. tot. A la fin, placer tout le tricot sur toutes les m.

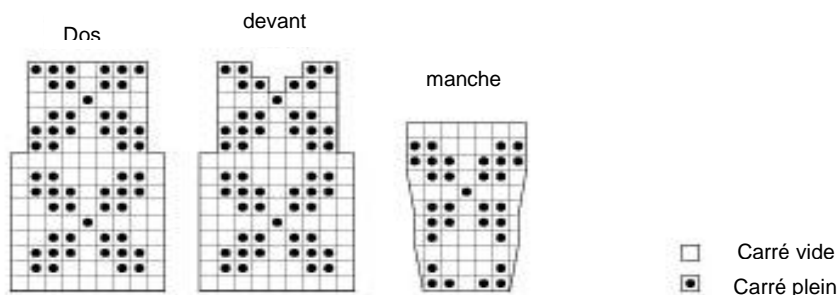
Devant : Se travaille comme le dos en suivant le schéma relatif jusqu'au 43 (45)^ecm. Pour l'encolure, placer le tricot sur le carré central et finir les deux parties séparément; sur la rangée suivante, placer le tricot sur un carreau aux bords de l'encolure. A 2 rangée du début de l'encol., placer le travail sur les m. restées pour les épaules.

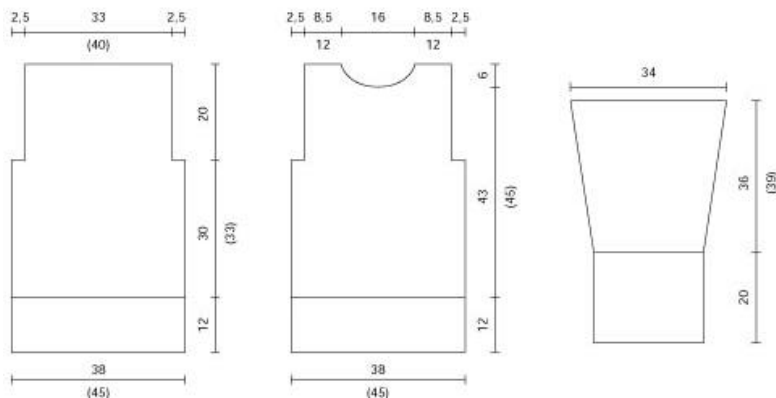
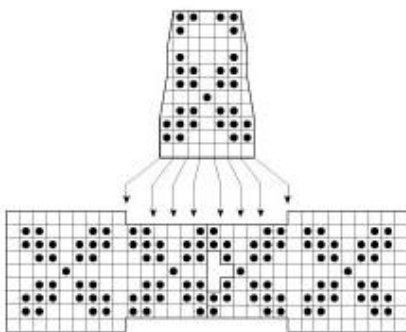
Col et manche droite: coudre une épaule. Avec les aig. n. 12, repr. 32 (36) m. autour de l'encol et trav. en côtes 1/2 en commençant et en terminant par 2 m. env. A une hauteur totale de 20 cm, rab. les m. Coudre l'autre épaule et les bords du col en prévoyant de les replier.. Pour la manche droite, avec le crochet repr. le tricot sur les 6 dernières m. de devant et du dos droit et cont. en suivant le schéma et en effectuant 1 b. s. et 2 chaîn. dans chaque point indiqué par les flèches; cont. en filet. Sur les côtés, dim. d'1 m. tous les 3 rgs., 2 fois. dès la fin du schéma, placer le tricot sur toutes les m. (pour la taille 44, ajouter 1 rang. de carreaux vides). Avec les aig. n. 12, repr. 11 m. au fond de la manche et pour le bord, tric. en côtes 1/2 en commençant et en terminant par 2 m. env. A 20 cm de hauteur du bord, rab. toutes les m.

Manche gauche: se tric. comme la manche en excluant la partie du col.

CONFECTION ET FINITIONS

Avec les aig. n. 12, repr. 20 (22) m. au fond de la partie droite et tric. en côtes 1/2 en commençant et en terminant par 2 m. env. A 12 cm de hauteur du bord, rab. toutes les m. Réaliser le devant de la même manière. Réaliser les coutures du poignet et du côté.





ENSEMBLE "MADELEINE"

Laine **SIERRA ANDINA**

MATERIEL
FILS ADRIAFIL

MATERIEL NÉCESSAIRE - ROBE

300 gr. de laine **Sierra Andina** de couleur grise n. 35. Aiguilles n. 31/2. Crochet n. 3.00. Aiguille de laine à la pointe arrondie.

TAILLE: 40 (42-44)

POINTS EMPLOYÉS

Jersey endroit
Maille chaînette
Maille coulée
Demi-bride
Bride simple

ECHANTILLON

10 x 10 cm avec les aigu. 31/2 en jersey endr. = 20 m. et 29 rgs.

RÉALISATION

Dos: Avec les aigu. n. 31/2, mont. 82 (86-90) m. et tric. en jers. end. Pour former les côtés, à une hauteur de 40 (42-44) cm, diminuer sur les côtés d'1 m. tous les 12 rgs., 4 fois; à une hauteur totale de 62 (64-66) cm, augm. sur les bords d'1 m. tous les 14 rgs, 2 fois. A une hauteur totale de 73 (76-79) cm, pour les emmanchures, rab. 6 m. sur les côtés et dim. d'1 m. tous les 4 rgs., 2 fois. A 19 cm du début de l'emmanch. rab. toutes les m. restées.

Devant: Se travaille comme le dos jusqu'à une hauteur totale de 79 (82- 85) cm. Pour l'encolure, rab. les 20 (22-24) m. centrales et terminer les deux parties séparément; dim. encore vers le centre d'1 m. tous les 2 rgs, 4 fois. A 13 cm du début de l'encol., rab. les m. restées pour chaque épaule.

CONFECTION ET FINITIONS

Coudre les épaules et les côtés. Avec le crochet n. 3.00, réaliser le col de devant et du dos comme suit:

1er tour: en. demi-b.; fermer chaque tour par une m. coulée dans la m. de départ.

2ème tour: * 1 demi-bride, * 3 chaîn., sauter 2 m. *, rép. de * a *.

3° tour: 4 demie-bride dans chaque arc. de dessous.

Couper et arrêter le fil. réaliser la finition de la même manière pour les emmanchures.

Avec le crochet n. 3.00, réaliser le fond du devant et du dos comme suit:

1er tour: en. demi-b.; fermer chaque tour par une m. coulée dans la m. de départ.

2ème tour: * 1demi-berge, * 5 chaîn., sauter 2 m. *, rép. de * à *, 2 chaîn., 1 b. s. dans la demi-b. de départ.

3° tour: * 5 chaîn., 1 demi-berge dans l'arceau suivant *, rép de * à *, 2 chaîn., 1 b. s. dans la fermeture de la b. s. de dessous

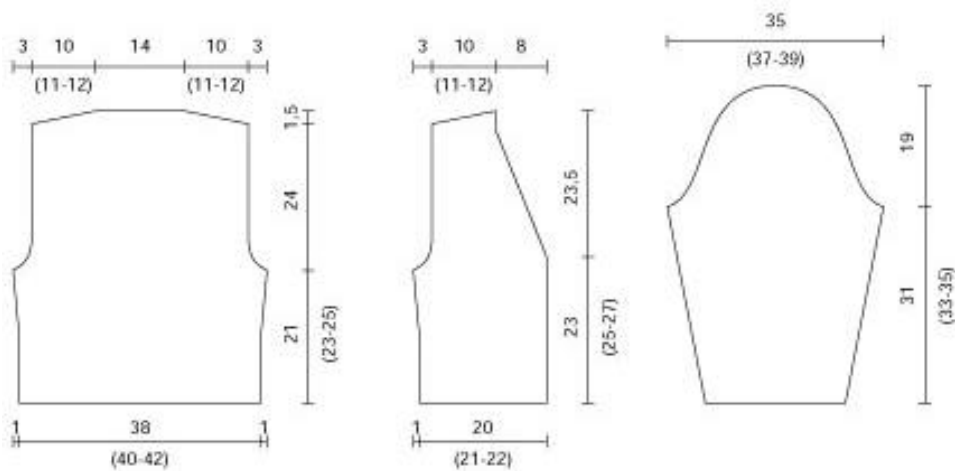
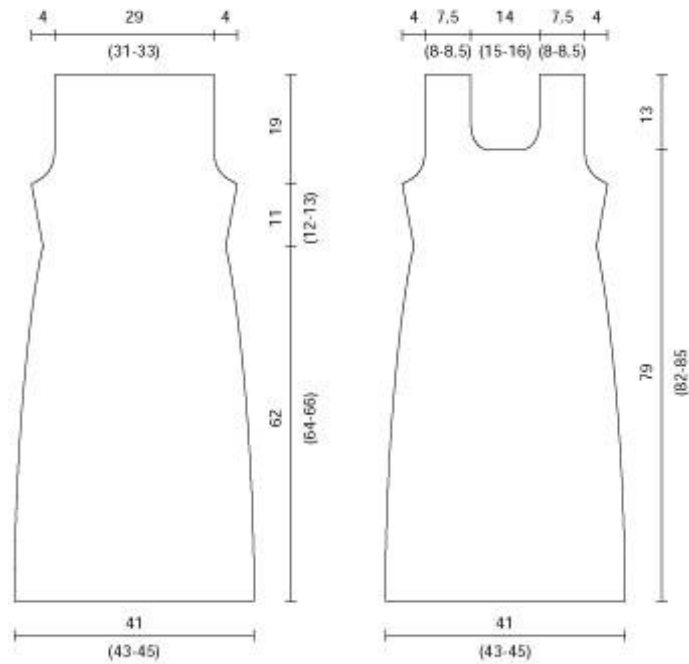
du 4° au 7° tour: * 6 chaîn., 1 demi-berge dans l'arceau suivant *, rép de * à *, 3 chaîn., 1 b. s. dans la fermeture de la b. s. de dessous

du 8° au 11° tour: * 7 chaîn., 1 demi-berge dans l'arceau suivant *, rép de * à *, 2 chaîn., 1 b. s. dans la fermeture de la b. s. de dessous

12° tour: * 5 chaîn., 1 demi-b. dans l'arceau suivant *, rép. de * à *.

13° tour: 6 demie-berge dans chaque arc. de dessous.

Couper et arrêter le fil.



MATERIEL NÉCESSAIRE - VESTE

300 gr. de laine **Sierra Andina** de couleur grise n. 35. Aiguilles n. 31/2. Crochet n. 3.00. 80 cm de ruban de satin gris de 7 mm de hauteur. Aiguille de laine à la pointe arrondie

TAILLE: 40 (42-44)

POINTS EMPLOYÉS

Jersey endroit
Maille chaînette
Maille coulée
Demi-bride
Bride simple

ECHANTILLON

10 x 10 cm avec les aigu. 31/2 en jersey endr. = 20 m. et 29 rgs.

RÉALISATION

Dos: avec les aigu. n. 31/2, monter 76 (80-84) m. et tric. en jers. end. Pour former les côtés diminuer sur les côtés d'1 m. tous les 12 rgs., 2 fois et ceci à une hauteur totale de 10 cm. A une hauteur totale de 21 (23-25) cm, pour les emmanchures, rab. 3 m. sur les côtés et dim. d'1 m. tous les 2 rgs., 3 fois. A 24 cm du début de l'emmanch., pour le biais des épaules rab. sur les côtés 10 (11- 12) m. tous les 2 rgs., 2 fois. Rab. toutes les m. restées. **Devant droit:** Avec les aigu. n. 31/2, monter 40 (42-44) m. et tric. jers. end. Former les côtés, sur la partie gauche du tricot, et réaliser les emmanch. comme pour le dos. En même temps, à une hauteur totale de 23 (25-27) , pour les emmanchures, dim. de 1 m. sur la droite tous les 4 rgs., 16 fois. A 24 cm du début de l'emmanch. réaliser le biais de l'épaule comme le dos. **Devant gauche:** trav. comme le devant droit. **Manches:** avec les aigu. n. 31/2, monter 45 (49-53) m. et tric. en jers. end. Sur les bords, d'1 m. tous les 6 rgs, 13 fois. A une hauteur totale de 31 (33-35) cm, pour les emmanch., rab. 4 m. sur les côtés et dim. d'1 m. tous les 2 rgs., 26 fois. Rab. les m. restées.

CONFECTION ET FINITIONS

Coudre les épaules et les côtés. Fermer et monter les manches. Avec le crochet n. 3.00, réaliser la finition du col devant et derrière, les lisières de boutonnage et le fond de devant et du dos comme suit (commencer par un angle inférieur à la lisière de boutonnage): 1er tour: en. demi-b.; fermer chaque tour par une m. coulée dans la m. de départ. 2ème tour: * 1 demi-bride, * 5 chaîn., sauter 3 m. *, rép. de * à *. 3° tour : avec 2 m. coulées, arriver jusqu'au centre du 1 arceau, 1 b. s., * 5 chaînettes, 1 b. s. dans l'arceau suivant *, rép. de * à *. 4° tour : avec 2 m. coulées, arriver jusqu'au centre du 1 arceau, 1 b. s., * 6 chaînettes, 1 b. s. dans l'arceau suivant *, rép. de * à *. 5° tour : avec 3 m. coulées, arriver jusqu'au centre du 1 arceau, 1 b. s., * 7 chaînettes, 1 b. s. dans l'arceau suivant *, rép. de * à *. Cont, en rgs. d'aller et de retour seulement le long de la lisière de boutonnage et du col de devant et de derrière. 1° rg.: avec 3 m. coulées, arriver jusqu'au centre du 1 arceau, 1 b. s., * 7 chaînettes, 1 b. s. dans l'arceau suivant *, rép. de * à *. Couper et arrêter le fil. Attacher le fil dans l'arceau correspondant au début du col de devant droit et tric. en arceaux de 7 chaîn. et 1 b. s. comme indiqué dans le rg. préc. jusqu'à atteindre l'avant dernier arceau sur la partie gauche du col; * retourner le tric. et trav. en arceaux jusqu'à atteindre l'avant dernier arceau du rg. précédent. *, rép. de * à * encore 1 fois; rép. de * à * encore 1 fois en effectuant des arceaux de 6 chaîn. (10 rgs. en tout). Dans le rg. suivant, tric. 6 m. dans chaque arceau de dessous en cont. à tric. également le long de la marge inférieure de chaque partie de devant et du dos. Couper et arrêter le fil. Avec le crochet n. 3.00, réaliser la finition des manches comme suit: 1er tour: en. demi-b.; fermer chaque tour par une m. coulée dans la m. de départ. 2ème tour: * 1 demi-bride, * 5 chaîn., sauter 2 m. *, rép. de * à *, 2 chaîn., 1 b. s. dans la demi-b. de départ. 3° tour : * 5 chaîn., 1 demi-bride dans l'arceau suivant *, rép. de * à *, 2 chaîn., 1 b. s. dans la fermeture de la b. s. de dessous du 4° au 15° tour : * 6 chaîn., 1 demi-bride dans l'arceau suivant *, rép. de * à *, 3 chaîn., 1 b. s. dans la fermeture de la b. s. de dessous du 16° au 20° tour : * 7 chaîn., 1 demi-bride dans l'arceau suivant *, rép. de * à *, 2 chaîn., 1 b. s. dans la fermeture de la b. s. de dessous 21° tour : * 5 chaîn., 1 demi-b. dans l'arceau suivant *, rép. de * à *. 22° tour : 6 demie-bride dans chaque arc. de dessous. Couper et arrêter le fil. Fixer le ruban de satin au début du bord en arceaux de l'encolure et faire un nœud.



ENSEMBLE "SOFIA" Modèle couverture

laine **AZZURRA, MERINO**

MATERIEL
FILS ADRIAFIL

MATERIEL NÉCESSAIRE - VÊTEMENT

150 g. de laine **Merino** e couleur blanche n.02; quelques grammes de laine Azzurra dans les couleurs: saumon n. 06, rose soutenu n. 71; quelques g. de laine Avantgarde couleur rose baby n. 03. Aiguille n. 4. Crochet n. 2.50. 2 boutons. 80 cm de ruban de satin rose de 1 cm de hauteur. Aiguille de laine à la pointe arrondie.

TAILLE: 9 mois

POINTS EMPLOYÉS

Jersey endroit - Point mousse - Point petites feuilles : sur 4 m. +3.

1° rg.: * 3 m. à l'env., 3 m. en 1 m. (=dans la m. suivante, tric. 1 m. end., 1 m. jetée, 1 m. end.) *, rép. de * à *, 3 m. env. **2° et 4° rg.:** * 3 m. end., 3 m. env. *, *rép. de * à *, 3 m. end. **3° rg.:** * 3 m. env., * 3 m. end. *, *rép. de * à *, 3 m. env. **5° rg.:** 1 m. env., * 3 m. en 1 m., 1 double superposition (=passer 1 m. sans la tric., 2 m. ens. à l'end., superposer la m. passée sur la m. obtenue)*, rép. de * à *, 2 m. env. **6° et 8° rg.:** 2 m. end., * 3 m. env., 3 m. end. *, *rép. de * à *, 1 m. end. **7° rg.:** 1 m. env., * 3 m. end., 3 m. env. *, *rép. de * à *, 2 m. env. **9° rg.:** 1 m. env., * 1 double superposition, 1 m. env., 3 m. en 1 m. *, * rép. de * à *, 2 m. env. **10° rg.** comme le 2° rg. **11° rg.:** répét. comme à partir du 3° rg.

Maille chaînette - Demi-bride - Point écrevisse: se travaille comme la demi-bride en partant de la gauche vers la droite.

ECHANTILLON : 10 x 10 cm avec les aig. n. 4 en p. petites feuilles = 20 m. pour 23 rgs.

RÉALISATION

Devant et dos: se travaille en une seule pièce. Avec les aig. n. 4 et la laine Merino, monter 123 m. et tric. en pt. petites feuilles. A une hauteur totale de 21 cm, continuer en jers. end. en dim. de 17 m. sur le 1° rang, distribuées à égale distance. A 2 cm du début du tricot en jers. end., pour l'emmanch. procéder comme suit: tric. seulement sur les 23 premières m. (derrière gauche) en laissant en attente toutes les m. restantes; dim. vers le centre d'1 m. tous les 2 rgs., 3 fois. A 8 cm du début de l'emmanch., pour le biais des épaules rab. vers le centre 5 m. tous les 2 rgs., 2 fois; rab. les m. restées pour l'encol de derrière. Repr. le tricot sur les 23 dernières m. et tric. le dos droit comme pour le dos gauche, de façon symétrique. Repr. le tricot sur les m. en attente (devant), rab. 8 m. sur les côtés et dim. d'1 m. sur les côtés tous les 2 rgs., 3 fois. A 6 cm du bord des emmanch., pour l'encol. rab. les 14 m. centrales et terminer les 2 parties séparément; rab. vers le centre 1 m. tous les 2 rgs, 2 fois. A 8 cm du début de l'encol., travailler les épaules en biais comme pour le dos.

Manches: avec les aig. n. 4 et la laine Merino, mont. 30 m. et tric. 4 m. en pt. mousse. Cont. en jers. end. Sur les bords, augm. d'1 m. tous les 6 rgs, 5 fois. A 7 cm du bord, pour les emmanch., rab. 2 m. sur les côtés et dim. d'1 m. tous les 2 rgs., 6 fois. Rab. les m. restées.

CONFECTION ET FINITIONS

Broder en pt. maille le carré de devant en suivant le schéma et la légende. Coudre les épaules. Avec les aig. n. 4 et la laine Merino repr. 50 m. autour du col et tric. 3 rgs. en pt. mousse, rab. les m. Fermer et monter les manches. Coudre les côtés. Coudre la jupe derrière jusqu'à la taille. Avec le crochet n. 2.50 et la laine Merino, faire la finition de la partie gauche de l'ouverture droite en effectuant 1 rangée en b. s. et 1 rangée en pt. écrevisse; sur cette dernière, effectuer 2 boutonniers faits de 2 chaînettes dont la première au début de l'ouverture et la 2° à 5 cm de la précédente. Réaliser la finition de la même manière que la partie droite, sans faire les boutonniers. Passer le ruban de satin en correspondance de la taille en formant un nœud au centre devant.

MATERIEL NÉCESSAIRE – VESTE

200 g en tout de fil dont: 50 gr. de laine **Merino** de couleur n. 02, 50 g. de laine Azzurra pour chaque couleur saumon n. 06 et rose soutenu n. 71, 50 g. de laine Avantgarde de couleur rose baby n. 03. Aiguilles n. 4. Crochet n. 2.50. 2 boutons. Aiguille de laine à la pointe arrondie.

TAILLE: 18 mois

POINTS EMPLOYES

Point mousse - Point étoiles multicolores : sur 4 m.

1° rg.: * 2 m. end., 2 m. rab. à droite (=tric la 2° m. à l'end en passant l'aigu. droite devant la 1° m. et sans faire tomber les m. de l'aigu., tric. la 1° m. à l'end.)*, rép. de * à *. **2° rg. et rgs. paires:** à l'envers. **3° rg.:** * 2 m. rab. à droite, 2 m. end. *, *rép. de * à *. **5° rg.:** répét. comme à partir du 1° rg.

Maille chaînette - Point écrevisse: se travaille comme la demi-bride en partant de la gauche vers la droite.

ECHANTILLON: 10 x 10 cm avec les aig. n. 4 en pt. étoiles multicolores = 24 m. pour 30 rgs.

RÉALISATION

Dos: avec les aig. n. 4 et la laine Merino, mont. 60 m. et tric. 2 rgs. en pt. mousse. Cont. en pt. étoile multicolores en alternant 2 rgs. avec le rose soutenu, 2 rgs. avec le rose baby, 2 rgs. avec le saumon, 2 rgs. avec le blanc. A une hauteur totale de 14 cm, pour les emmanch., rab. 2 m. sur les côtés et dim. d'1 m. tous les 2 rgs., 4 fois. A 11 cm du début de l'emmanch. rab. toutes les m. restées. **Devant droit:** avec les aig. n. 4 et la laine Merino, mont. 30 m. et tric. 2 rgs. en pt. mousse. Cont. en pt. étoile multicolores avec 2 m. de marge en alternant les couleurs comme pour le dos. A une hauteur totale de 14 cm, réaliser l'emmanchure sur la gauche du tricot comme pour le dos. A une hauteur totale de 15 cm, pour l'encol., dim. sur la gauche du tric. d'1 m. tous les 2 rgs., 14 fois. Rab. les m. restées pour l'épaule. **Devant gauche:** Se tric. comme devant droit de façon symétrique. **Manches:** avec les aig. n. 4 et la laine Merino, mont. 32 m. et tric. 2 rgs. en pt. mousse. Cont. en pt. étoile multicolores en alternant les couleurs comme pour le dos. Sur les bords, augm. d'1 m. tous les 6 rgs, 5 fois. A une hauteur totale de 13 cm, pour les emmanch., rab. 3 m. sur les côtés et dim. d'1 m. tous les 2 rgs., 7 fois. Rab. les m. restées.

CONFECTION ET FINITIONS

Coudre les épaules. Fermer et monter les manches. Coudre les côtés. Avec le crochet n. 2.50 et la laine Merino, faire la finition de la lisière de boutonnage de devant et du col de devant et derrière en effectuant 1 rg. en pt. écrevisse; sur cette dernière, effectuer 2 boutonniers faits de 2 chaîn. sur le devant droit dont la première au début du col et la 2° à 8 cm de la précédente. Coudre les boutons sur le devant gauche, en vis à vis.

MATERIEL NÉCESSAIRE - CHAUSSONS

50 g. de laine **Merino** de couleur blanche n. 02. Aiguilles n. 4. Crochet n. 2.50. 2 boutons. Aiguille de laine à la pointe arrondie.

TAILLE: 6/12 mois

POINTS EMPLOYES

Jersey endroit

Maille chaînette

Maille coulée

Demi-bride

Point écrevisse: se travaille comme la demi-bride en partant de la gauche vers la droite.

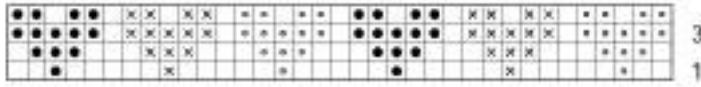
RÉALISATION

Se travaille en commençant par la semelle. Avec les aig. n. 4, monter 8 m. et tric. en jersey end. en augm. d'1 maille sur les côtés tous les 2 rgs, 4 fois. A une hauteur totale de 7 cm, dim. d'1 m. sur les côtés tous les 2 rgs, 4 fois. Rab. toutes les m. restées. Cont avec le crochet n.2.50 et tric. autour de la semelle en demi-b. en rond, en distribuant les m. comme suit : 8 m. sur chaque pointe, 21 m. sur chaque côté (=58 m.) Cont. en dim. sur les côtés des 8 m. de chaque extrémité d'1 m. tous les rgs., 6 fois. Sur le rg. suivant, cont. à tric. seulement sur les 8 m. de la pointe et pour l'empeigne, cont. en rgs d'aller et de retour en repren. sur les côtés 1 m. tous les rgs., 5 fois. Mettre le tricot en attente.

CONFECTION ET FINITIONS

Réaliser la finition de la marge supérieure du chausson en point écrevisse. Pour le lacet de fermeture, avec le crochet n. 2.50 accrocher le fil à 2 cm de la fin de l'empeigne, réaliser une chaînette de 17 m. et repasser en b. s. en effectuant une boutonnière (=2 chaîn., saut. 2 chaîn de base) sue l'extrémité libre du lacet. Couper et arrêter le fil. Coudre les boutons sur le côté opposé au lacet de fermeture. Effectuer la fermeture du deuxième chausson de façon symétrique.

Patron cœurs vêtement



- Jers. end. en
- Broderie en pt. maille
- Rose baby
- Saumon n. 06
- Rose soutenu n.71

MATERIEL NÉCESSAIRE - COUVERTURE

400 g. de laine **Regina** de couleur abricot n. 06. Aiguilles n. 8. Crochet n. 5. Aiguille de laine à la pointe arrondie.

DIMENSIONS: 64x75 cm

POINTS EMPLOYES

Point vague : sur 12 m. +10.

1° et 2° rg.: à l'endroit. **3° rg.:** 8 m. end., * 2 m. end. en entourant 2 fois le fil autour de l'aig. droite, 2 m. end. en entourant le fil 3 fois autour de l'aig. droite, 2 m. end. en entourant le fil 2 fois autour de l'aig. droite, 6 m. end. *, rép. de * à * 2 m. end. **4° rg.:** à l'env. en laissant tomber les fils entourés en plus sur le rg. précédent. **5° et 6° rg.:** à l'endroit. **7° rg.:** 2 m. end., * 2 m. end. en entourant 2 fois le fil autour de l'aig. droite, 2 m. end. en entourant le fil 3 fois autour de l'aig. droite, 2 m. end. en entourant le fil 2 fois autour de l'aig. droite, 6 m. end. *, rép. de * à * 8 m. end. **8° rg.** comme le 4° rg. **9° rg.:** répét. comme à partir du 1° rg.

Maille chaînette - Maille coulée - Demi-bride - Bride simple - Picot : 3 chaîn., 1 bride, dans la 1 chaîn.

ECHANTILLON

10 x 10 cm avec les aig. n. 8 et la laine utilisée en double en pt. vague = 12 m. pour 13 rgs.

RÉALISATION

Avec les aig. n. 8 , monter 70 m. et tric en pt. vague. A une hauteur totale de 75 cm, rab. toutes les m.

CONFECTION ET FINITIONS

Avec le crochet n. 5, réaliser les marges de la couverture comme suit: 1er tour: (commen. par un côté long) * 1 bride., 2 chaîn., sauter 2 m. ou 2 rg. *, rép. de * à * sur les marges longues et la première marge la première marge courte en effectuant dans chaque m. d'angle 1 bride s., 2 chaîn. et 1 double b., le long de la deuxième marge courte et tric. ** 4 demi-b. dans la même m. de base, 2 chaîn., sauter 3 m. de base **, rép. de ** à ** et fermer chaque tour par une m. coulée dans la m. de départ. 2° tour: sur les 2 bords longs et sur le premier bord court, tric. 4 demi-b. dans chaque espace de 2 chaîn. de dessous; sur le 2° côté court, tric. 4 bride., 2 chaîn. Dans chaque espace des 2 chaîn. du dessous. Cont. en rgs d'aller et de retour seulement sur les marges longues et sur la 1° marge courte. 1° rg. : * dans la 2a demi-b. du groupe des 4 m. cont. à tric. 1 demi-b., 2 chaîn. et 1 demi-b.; sauter les 3 demi-b. suivantes dans le groupe des 4 demi-b tric. 3 demi-b., 1 chaîn. et 3 demi-b. *, rép. de * à *; 2° rg. * dans l'espace des 2 chaîn. entre les 2 demi-b. tric. 3 demi-b., 1 chaîn. et 3 demi-b.; dans la chaîn. entre les 2 groupes de 3 demi-b., tric. 1 demi-b., 2 chaîn. et 1 demi-b. *, rép. de * à *. 3° rg. : * 1 b. s. dans la chaîn. entre les 2 groupes de 3 demi-b., dans l'espace de 2 chaîn. entre les 2 demi-b., tric (2 demi-b, 1 picot) 3 fois, puis encore 2 demi-b. *, rép. de * à *.

