

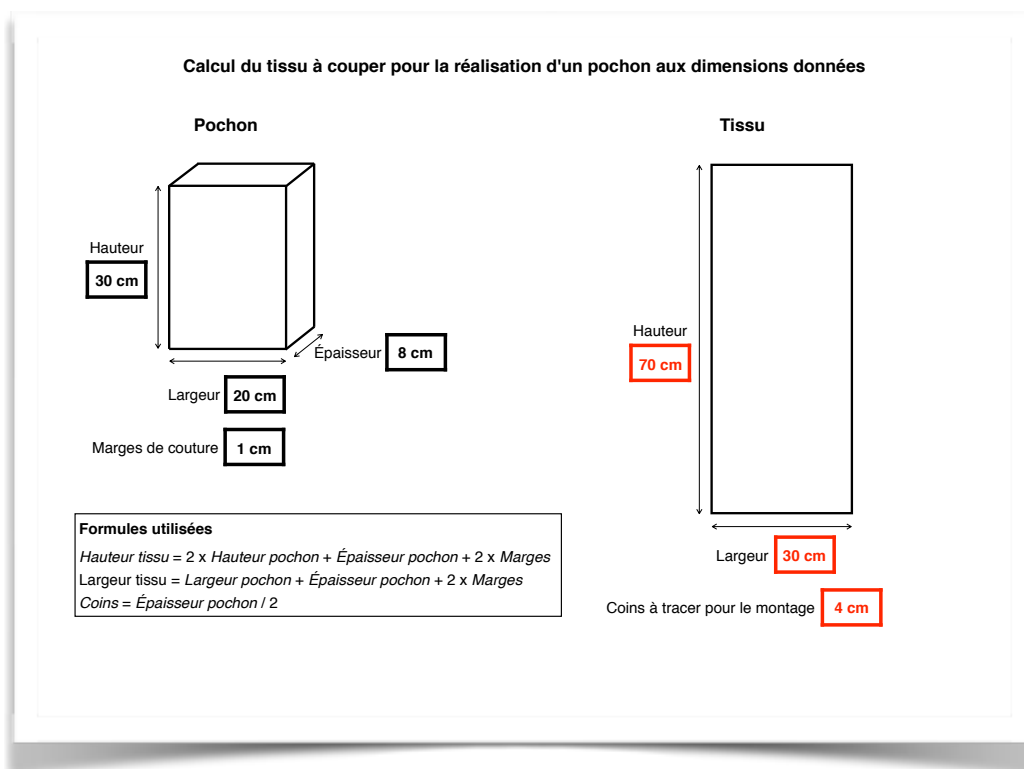
Emballage-cadeau



**Ce tuto permet
la réalisation à la surjeteuse
de pochons emballages-cadeau
de différentes dimensions**

Choix des dimensions du pochon emballage-cadeau

- Déterminer les dimensions du pochon à réaliser : Hauteur, Largeur et Épaisseur, comme indiqué sur le dessin de gauche. Ici, les dimensions choisies pour l'exemple sont 30 cm de haut, 20 cm de large et 8 cm d'épaisseur (petits cadres noirs). La valeur des marges de couture est de 1cm, ce qui correspond à peu près au réglage de ma surjeteuse. Mais elle peut également être modifiée.
- Utiliser les formules de calcul du grand cadre noir pour déterminer les dimensions du tissu à couper, comme indiqué sur le dessin de droite. Ici, les dimensions calculées pour l'exemple sont 70 cm de haut et 30 cm de large, avec des coins de 4 cm (petits cadres rouges).



- Dans la suite du tuto, la hauteur calculée du tissu sera appelée *Haut*, la largeur calculée du tissu *larg*, les coins à tracer *coin*, et les marges de couture *marge*.

Coupe du tissu

- Les explications données ici s'appliquent à la réalisation d'un pochon dans un seul tissu, uni ou avec des motifs n'ayant pas de sens.
- Pour le corps du pochon, couper une pièce de *Haut* cm de haut et de *larg* cm de large. Pour l'exemple, il faudrait couper une pièce de 70 cm de haut et de 30 cm de large.
- Pour les coulisses, couper deux pièces de 5 cm de haut et de *larg* cm de large. Pour l'exemple, il faudrait couper deux pièces de 5 cm de haut et de 30 cm de large.

Réalisation des coulisses

- Ne pas s'affoler en voyant le nombre de pièces sur les photos, celles-ci ayant été prises lors de la réalisation de plusieurs pochons en parallèle !
- Surfiler les petits côtés des deux coulisses. Le surfil à la surjeteuse se fait normalement avec trois fils (deux boucleurs et une aiguille). Ici, le surfil a été fait avec quatre fils (deux boucleurs et deux aiguilles), car je n'avais pas retiré la deuxième aiguille et le fil associé (pour faciliter les réglages de ma surjeteuse).



- Rabattre les petits côtés de chaque coulisse sur 2 cm, envers contre envers, et repasser pour maintenir en place. Ainsi, les coulisses seront moins larges que le corps du pochon et ne gêneront pas lors du montage. De plus, les surjets ne seront pas visibles une fois le pochon terminé.

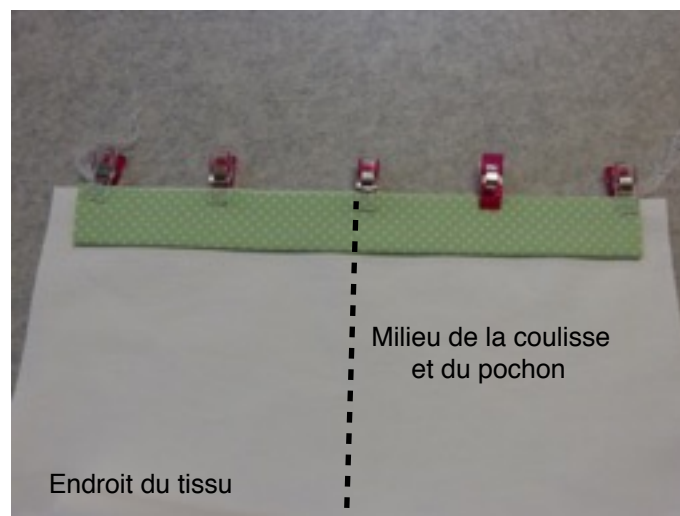


- Plier en deux chaque coulisse dans le sens de la largeur, et repasser pour maintenir en place. Tous les fils de surjet sont sortis à l'extérieur, comme cela ils seront coupés lors de l'assemblage des coulisses et du corps du pochon.



Montage du pochon

- Positionner la première coulisse sur l'endroit du corps du pochon, en la centrant. Avec du linge ancien, on ne voit pas bien qu'il s'agit de l'endroit ! Maintenir en place avec quelques pinces. Éviter l'utilisation des épingles avec la surjeteuse, car elles sont beaucoup moins visibles que les pinces et risquent d'abîmer le couteau !



- De la même façon, monter la deuxième coulisse sur l'autre côté du pochon.

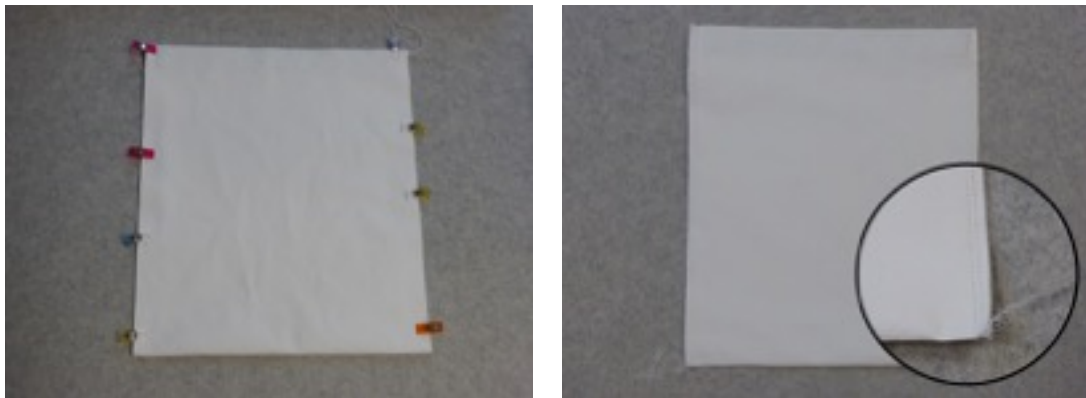


Emballage-cadeau

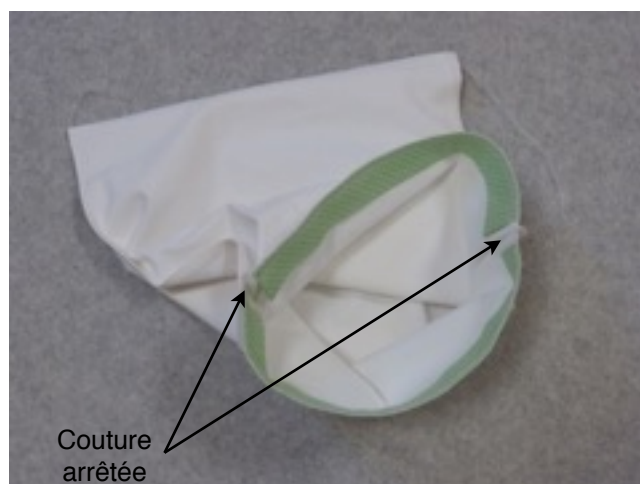
- Assembler chaque coulisse au corps du pochon par un surjet 4 fils, sur toute la largeur du pochon.



- Plier le pochon endroit contre endroit (coulisses à l'intérieur), et maintenir en place avec quelques pinces. Réaliser les deux coutures latérales (surjet 4 fils). Bien faire attention de ne pas prendre l'une des extrémités des coulisses dans ces coutures latérales.

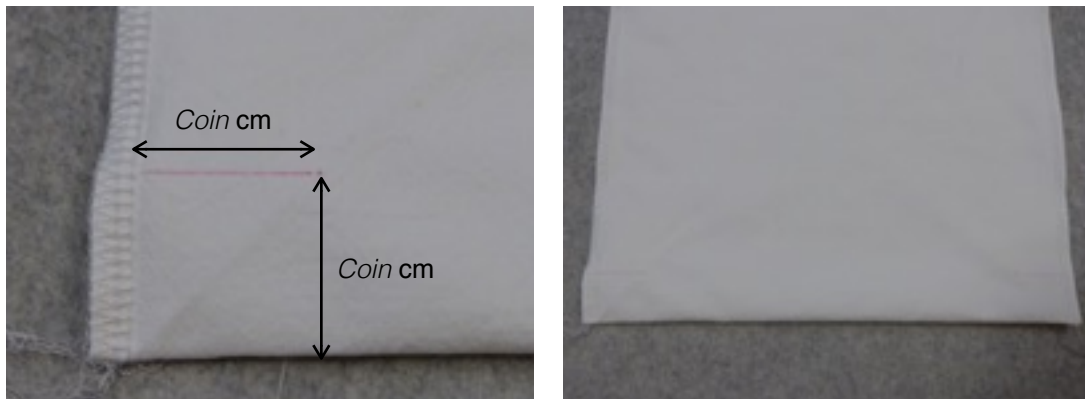


- Arrêter les deux coutures sur le haut du pochon, soit en faisant un noeud avec l'ensemble des fils, soit en repassant l'ensemble des fils dans le surjet (à l'aide d'une grosse aiguille à tapisserie). Les fils des deux coutures du bas du pochon seront coupés lors de la mise en volume du pochon ou lors de la finition.



Mise en volume du pochon

- L'ensemble des indications de ce paragraphe ne s'applique pas lors de la réalisation d'un pochon plat (pochon dont l'épaisseur est égale à 0).
- Sur les deux faces du pochon, dans chaque angle inférieur, tracer au feutre effaçable une ligne de *coin* cm de long (à partir de la couture latérale), à *coin* cm du bas du pochon. Cela fait quatre lignes à tracer. Pour l'exemple, il faudrait tracer quatre lignes de 4 cm de long, à 4 cm du bas du pochon.



- Pincer chaque coin pour réaliser le volume, et maintenir en place par quelques pinces. Les tracés effectués précédemment indiquent les lignes de couture.



- Couper aux ciseaux le coin à environ 1 cm de la ligne tracée, ce qui correspond à peu près au réglage de ma surjeteuse, puis coudre à la surjeteuse.



Finition du pochon

- Arrêter toutes les coutures restantes, sur le bas du pochon. Il y a deux coutures à arrêter pour un pochon plat, et quatre coutures pour un pochon en volume.
- Mettre en place les deux coulisses sur le haut du pochon, en rabattant les coutures vers l'intérieur du pochon. Repasser pour maintenir en place.



- Surpiquer tout le tour du pochon à la machine à coudre pour maintenir définitivement les coulisses en place, puis insérer deux cordons pour fermer le pochon.



Utilisation d'un tissu avec des motifs ayant un sens

- Le corps du pochon doit être réalisé à partir de deux pièces, de façon à respecter le sens des motifs sur les deux faces. Couper deux pièces de $[Haut/2 + marge]$ cm de haut et de *larg* cm de large. Si le tissu utilisé pour le corps du pochon avait un sens, il faudrait couper deux pièces de 36 cm de haut et de 30 cm de large.
- La réalisation des deux coulisses se fait de façon identique. Puis chaque coulisse est montée sur le haut de chacune des deux pièces du corps. Le pochon est alors monté en assemblant les deux pièces du corps endroit contre endroit, d'abord par les deux coutures latérales, puis par une couture supplémentaire à la base du pochon. La mise en volume et les finitions du pochon se font de façon identique, en pensant simplement à tracer les lignes de mise en volume à partir des coutures latérales et de la couture de la base du pochon.