

Tour à scrap'bidules.



Matériel :

- 1 Vieux calendrier mural de 2mm d'épaisseur
 - Deux feuilles de Cardstock vert
- 3 Feuilles de papier imprimé Fanfreluches Design 30x30 – Collection Danse Hivernale
 - Fleurs et attaches parisiennes assorties
 - Peinture acrylique blanche
- Colle blanche
- Bande craft autocollante
- Embossoir
- Matériel de coupe (cutter, massicot...)
 - Plisoir...

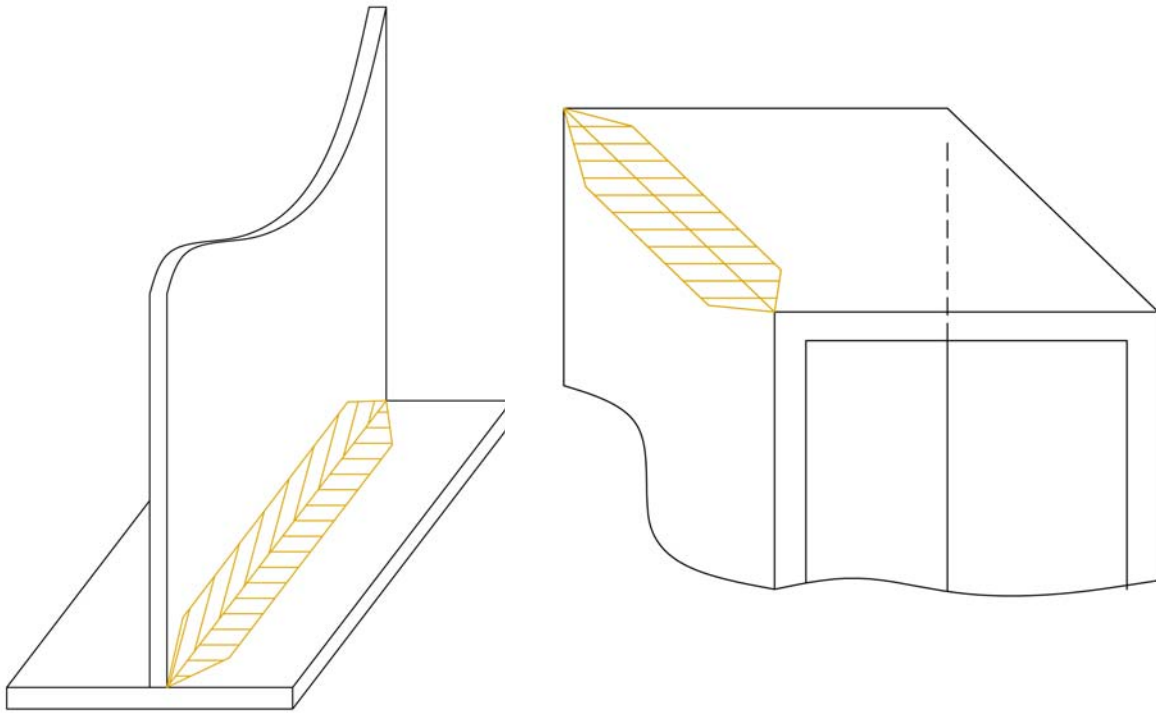
Remarque Préalable :

En cartonnage, pour assurer la solidité d'une réalisation, il n'est pas suffisant de simplement coller toutes les parties d'un volume entre elles. Il faut les « crafter ».

Il existe, dans le commerce, des bandes craft autocollantes de trois cm de large sur plusieurs mètres de long réservées à cet effet et qui s'humidifient à la manière de nos vieux timbres.

Personnellement, je ne suis pas convaincue de l'adhérence d'une telle méthode et plutôt que de les humidifier, je les enduis de colle blanche.

Coupés aux dimensions des pièces à assembler, pliés dans le sens de la largeur puis encollés, ils sont ensuite positionnés de part et d'autre des deux pièces à coller comme suit :



Pour m'assurer de leur parfaite adhérence dans les coins, je m'aide du plioir.

• • •

Le corps de la tour

Etape 1 :

Dans le calendrier, découpez au cutter les éléments de la tour aux dimensions indiquées sur la **figure 1**.

Marquez au crayon les emplacements des étagères sur les deux faces latérales comme indiqués sur cette même figure.

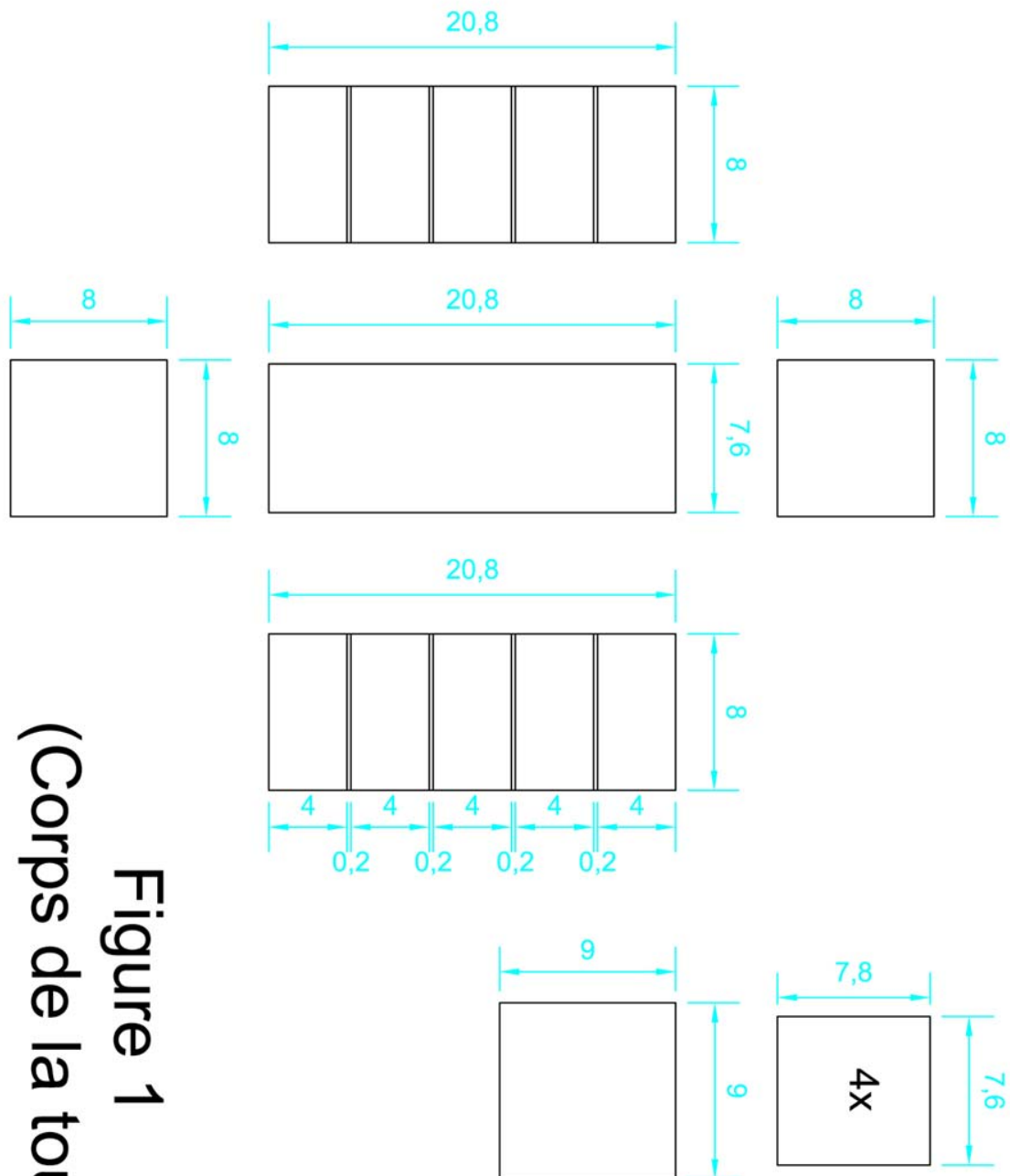


Figure 1
(Corps de la tour)

Etape 2 :

Collez les étagères aux emplacements marqués sur les bords latéraux, en veillant :

- *à ce que le bord collés soit celui de 7,8cm*
- *à ce que l'extrémité avant de chaque étagère soit parfaitement alignée avec le bord avant des parois latérales.*

A l'arrière, au contraire, un espace de 2mm est réservé pour insérer ensuite le fond de la tour.

Etape 3 :

Collez ensuite votre fond, puis le haut et le bas de votre tour.

Etape 4 :

Passez toutes les arêtes de votre tour à la peinture acrylique blanche (ou au gesso) sur environ 1cm de largeur.

Deux couches ou plus sont parfois nécessaires pour faire disparaître les marques du calendrier !

Procédez de même pour les tranches des étagères et des parois latérales.

Etape 5 :

Habillez votre socle de 9cm x 9cm du papier de votre choix et collez-le avec de la colle blanche au bas de votre tour.

...

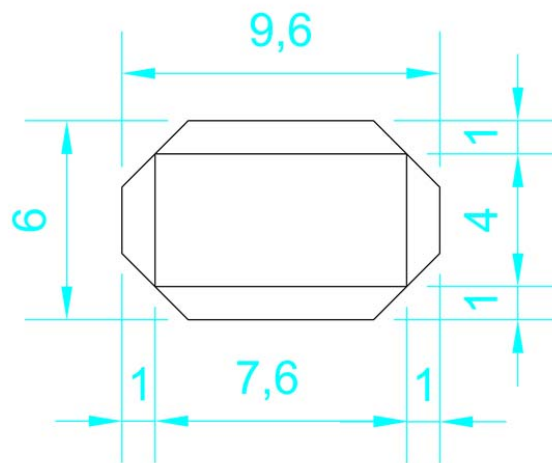
Embellissement intérieur de la tour

Etape 1 :

Dans le papier de votre choix, coupez quatre rectangles de 9,6cm x 6cm.

Marquez les plis à 1 cm de chaque bord.

Coupez les coins en biseau comme suit :



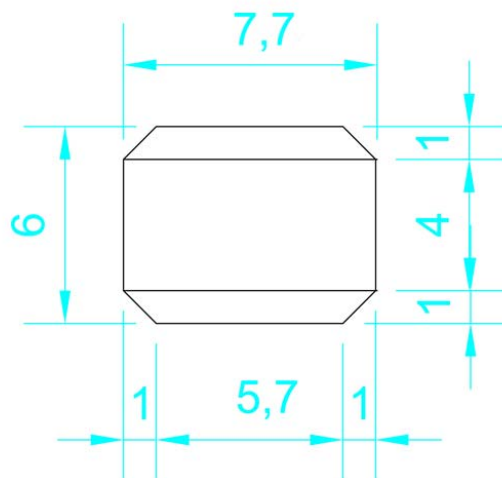
Encollez-les à la colle blanche et positionnez-les sur le fond entre chaque étagère.

Etape 2 :

Dans le même papier, coupez dix rectangles de 7,7 cm x 6 cm.

Marquez les plis sur la largeur à 1 cm des bords.

Coupez les coins en biseau comme suit :



Encollez-les à la colle blanche et positionnez-les sur les côtés entre chaque étagère.

Etape 3 :

Dans une autre feuille, coupez dix rectangles de 7,7 cm x 7,4 cm.

Encollez-les à la colle blanche et positionnez-les sur les « plafonds » et « sols » de chaque étagère.

Embellissement extérieur de la tour

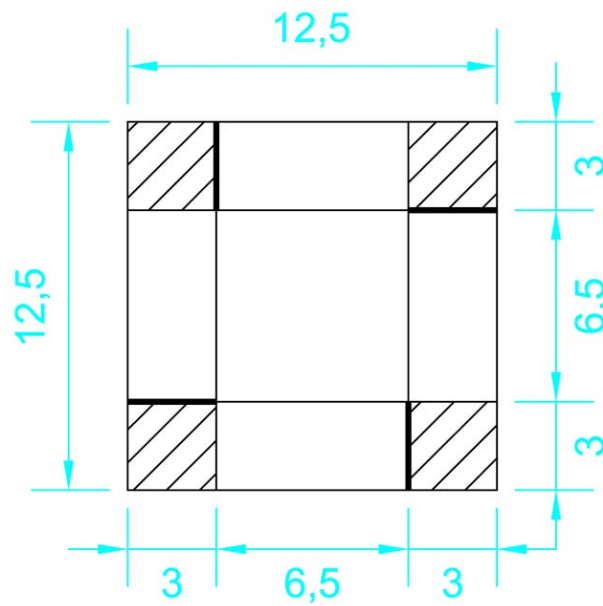
Procédez à l'embellissement extérieur de la tour selon votre goût.

...

Les boîtes

Dans les feuilles de Cardstock vert, coupez quatre carrés de 12,5cm de côté.

Coupez et pliez selon les instructions de la *figure 2*.



- Ligne de coupe
- Pli vallée

Figure 2
(Boîtes tiroirs)

*Pour ce faire, aidez-vous de l'embossoir :
le Cardstock est suffisamment épais pour ne pas se perforer.
Après avoir tracé les plis au crayon de papier, passez une ou deux fois la
pointe de l'embossoir sur les traits en appuyant légèrement. Les plis ainsi
marqués, le Cardstock se pliera nettement et sans difficulté.
Au besoin, accentuez le pli avec le plioir.*

Collez les parties hachurées à l'intérieur des boîtes.

Embellissez-les selon votre goût.

• • •

Votre tour est terminée !

