

Nom :

Prénom :

Classe :

HISTOIRE DES ARTS A LA ^{MODERN} TATE : ANALYSE DE *AN IMAGE OF CELIA*



Fiche d'identité de l'œuvre

Titre: *An image of Celia*

Artiste, auteur : David Hockney (né en 1937)

Technique : lithographie

Dimensions : 152,5 x 105,1 cm

Lieu de conservation : Tate Britain, Londres

Date : 1984-86

L'œuvre en détail

DESCRIPTION DE CE QUI EST REPRESENTE

Cette lithographie nous montre le portrait en pied d'une femme, portrait morcelé en plusieurs fragments de corps, certains morceaux figurant plusieurs fois (visage, main, jambes). Certaines parties sont en noir et blanc, en particulier le fond, d'autres en couleurs. Les couleurs sont en nombre limité, vives.

CONTEXTE ARTISTIQUE ET HISTORIQUE

1 Contexte artistique

David Hockney est né en 1937 à Bradford au Royaume-Uni. Peintre et photographe, il vécut en Californie jusqu'en 2005, date à laquelle il revient vivre en Angleterre. Il est associé au mouvement Pop Art des années 60.

Ce qui caractérise ce mouvement est le rôle de la société de consommation. Les artistes du pop art veulent mettre en évidence l'influence que peuvent avoir la publicité, les magazines, les bandes dessinées et la télévision sur notre consommation et sur notre façon d'être. Les procédés utilisés sont souvent des techniques issues justement de cette société de consommation : peinture acrylique, sérigraphie, etc. Ces techniques n'étaient auparavant considérées comme artistiques mais plutôt industrielles.



Claes Oldenburg *Giant 3-Way Plug Scale 2/3*, 1970, bois,
1473 x 991 x 749 mm

Andy Warhol *Diptyque Marilyn*, 1962
sérigraphie et acrylique sur toile,
chaque partie : 2054 x 1448 mm



2 Contexte historique

Ce portrait fait partie d'une série de portraits réalisés par David Hockney de son amie Celia Birtwell. Avec son mari Ossie Clark, elle était au sommet de l'industrie de la mode à Londres dans les années 60.

Ce portrait du couple est un tableau très célèbre de David Hockney, également conservé à la Tate Modern.



Mr and Mrs Clark and Percy, 1970-71, acrylique sur toile, 2134 x 3048 mm

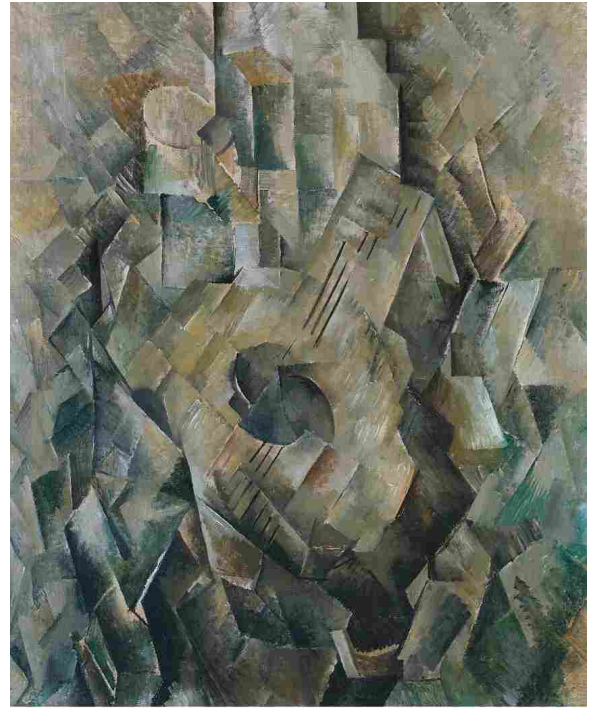
LA REFERENCE A PICASSO

Picasso a toujours été pour David Hockney une source d'inspiration. Celui-ci retient de ses nombreuses visites à la Tate Gallery qu'un artiste n'a pas besoin d'adhérer à un seul style : comme Picasso, David Hockney s'exprime à travers plusieurs styles, il passe d'un certain réalisme à une peinture parfois naïve, au tracé enfantin, aux couleurs vives passés en aplats.

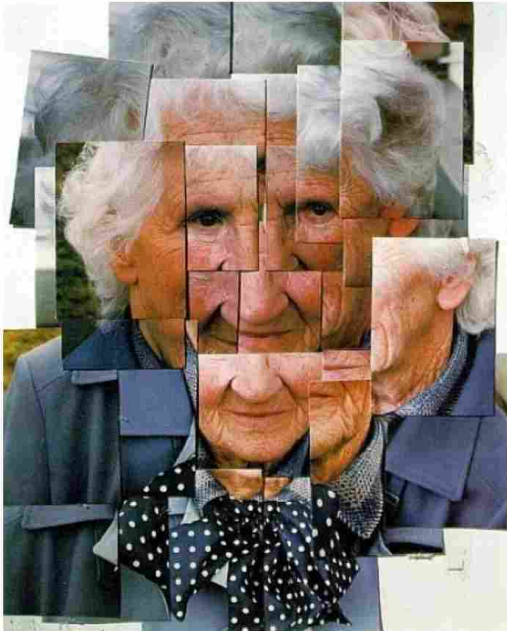
De plus, pour Hockney, le cubisme marque un point de rupture essentiel en peinture. David Hockney s'approprie le cubisme de Picasso et Braque dans ses peintures et ses photographies.

En 1907, Picasso peint *les Demoiselles d'Avignon* (huile sur toile, 244 x 234 cm), et il invente en compagnie de Georges Braque un mouvement artistique majeur du XXème siècle : le **cubisme**. Les formes sont fragmentées et divisées en de multiples facettes. Le peintre cherche à rendre visible sur le même plan et en un seul regard toutes les faces des choses sans avoir à tourner autour : l'avant et l'arrière, le dessus et le dessous, l'intérieur et l'extérieur se retrouvent côte à côte sur la toile.

Dans ce tableau de Braque par exemple, visible à la Tate Modern, la mandore (sorte de guitare du Moyen-Age) est fractionnée en de multiples rectangles qui peuvent être autant de points de vue sur elle. Ce fractionnement rend difficile la « lecture » du tableau.



Georges Braque *La Mandore* 1909-1910
huile sur toile 71 x 56 cm

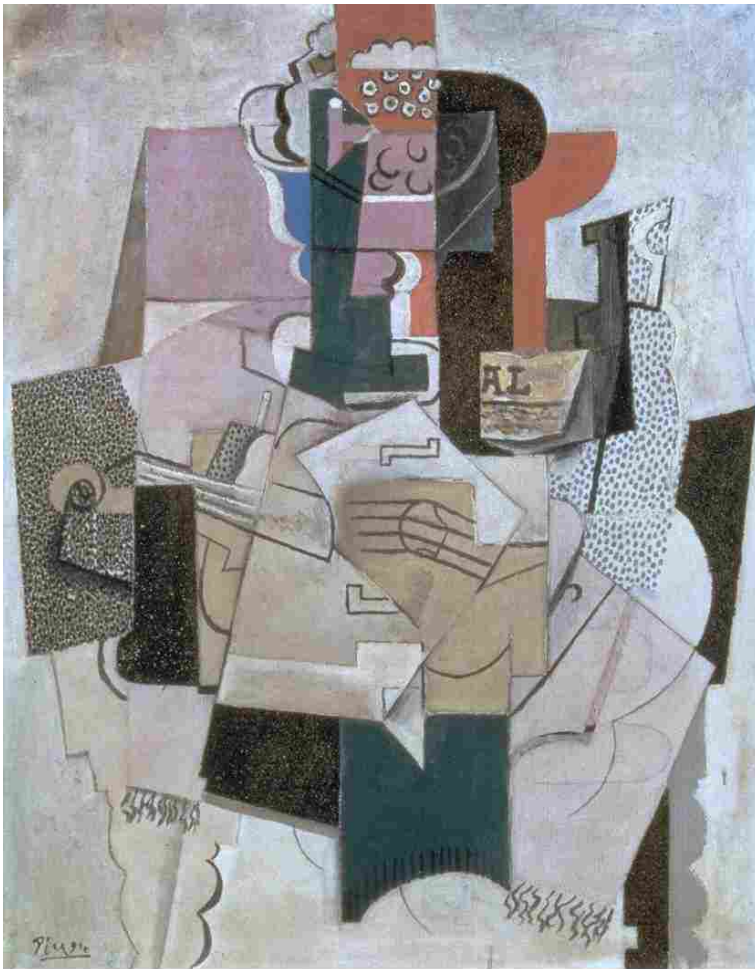


Mother, Yorkshire Moors, August 1985, photographic collage

David Hockney utilise cette représentation en kaléidoscope qui tente de réunir plusieurs points de vue en une seule image, notamment dans ses collages photographiques. Il réactualise ainsi une pratique vieille de plus d'un siècle.

...arracher [le] spectateur à l'immobilité à laquelle l'aurait contraint un point de vue unique.





Pablo Picasso *Compotier, violon, bouteille*
1914, huile sur toile, 92 x 73 cm



Cette juxtaposition de plages de couleurs et de trames, pouvant faire croire à un collage, est visible aussi dans l'œuvre de David Hockney.



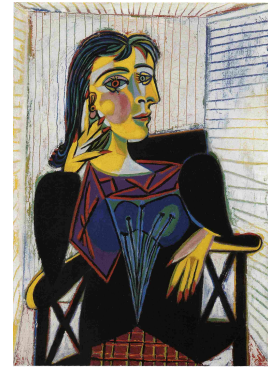
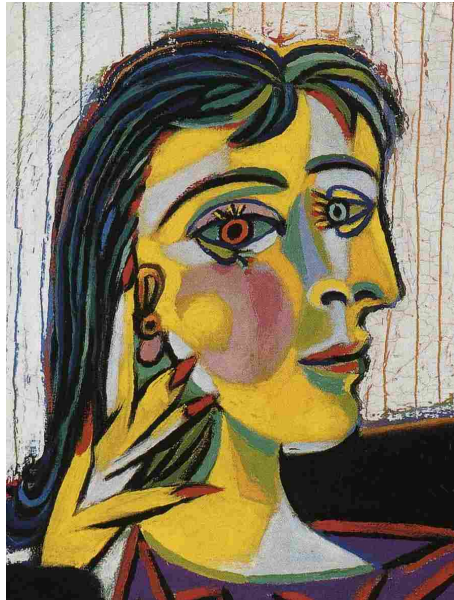
A partir de 1911-1912, Braque et Picasso comprennent que leur peinture devient de moins en moins lisible et qu'elle les conduit au seuil de l'abstraction. Ils réintroduisent des signes qui permettent d'établir des comparaisons entre l'espace de la représentation et la réalité.

A partir de 1912, ils intègrent même des éléments directement issus de la réalité. (papier journal, morceau de toile cirée).

Cette nouvelle période est nommée cubisme synthétique. L'espace est moins morcelé, comme dans ce tableau de Picasso, organisé en plages de couleurs ou de textures, traversées de lignes (pour figurer par exemple les cordes du violon).



DETAILS



Pablo Picasso *Portrait de Dora Maar*
1937, huile sur toile, 92 x 65 cm

Le détail ci-dessus montre la référence explicite à Picasso, et à sa façon, bien après le cubisme, de mélanger plusieurs points de vue dans une seule image. Dans le *Portrait de Dora Maar*, par exemple, l'œil est représenté de face et de profil. De même dans l'œuvre de David Hockney, dans la représentation du visage de Célia en rouge.



Pablo Picasso *Comptoir avec fruits, violon et verre*
1912, huile et papiers collés sur toile

David Hockney, dans ce deuxième détail introduit un trompe-l'œil : une fausse toile représentant un visage. Mais le châssis est représenté assez grossièrement : Hockney ne cherche pas à tromper le spectateur, mais plutôt à jouer avec les codes de la représentation. Picasso joue aussi avec les différents modes de représentation lorsque dans son tableau *Comptoir avec fruits, violon et verre* de 1912, il mêle la représentation d'un violon, du vrai papier journal et des images de fruits collés.

CONCLUSION

On voit donc dans cette œuvre comment David Hockney s'est nourri de l'œuvre d'un autre artiste, Pablo Picasso, pour en faire son propre mode d'expression, notamment en transposant le cubisme dans sa pratique photographique et, plus récemment, dans ses vidéos.

En allant à la Tate Modern, vous remarquerez qu'un tableau de David Hockney fait l'objet d'une exposition à part entière : *A bigger splash*, peint en 1967.