

# Fentes et pattes de boutonnage

Découper un rectangle de tissu ayant :

- en longueur : la longueur de la fente augmentée de 2cm,
- en largeur : 4 cm environ.

Sur l'envers de ce rectangle tracer un trait de la longueur de la fente (comme ci-dessous).

Travailler sur **l'endroit de la pièce à fendre**.

Poser le rectangle, **endroit contre endroit** sur la pièce à fendre, en plaçant le trait sur l'emplacement de la fente.

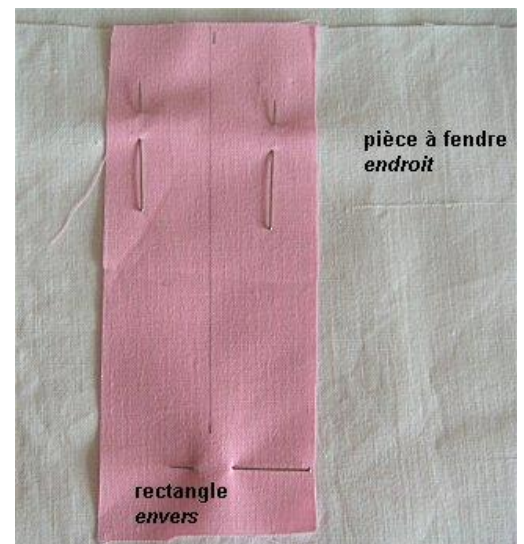
Epingler et bâtir.



<http://www.coupecouture.fr>

Faire une piqûre à 1 ou 2mm du trait, tout autour. Les points doivent être assez petits.

Plus les deux coutures sont proches, plus les bords de la fente seront rapprochés.



Pour piquer les angles à la machine :

- laisser l'aiguille enfoncée, lever le pied de biche, tourner le tissu d'un quart de tour,
- abaisser le pied de biche et faire le ou les points nécessaires en tournant le volant à la main.
- laisser l'aiguille enfoncée, lever à nouveau le pied de biche, tourner le tissu d'un quart de tour,
- abaisser le pied de biche et piquer normalement la seconde couture le long du trait.



Avec des [ciseaux fins](#) (lingère de préférence), couper les deux épaisseurs (pièce à fendre et rectangle) le long du trait. [Cranter](#) en biais dans les angles (attention à ne pas couper le fil de la couture).

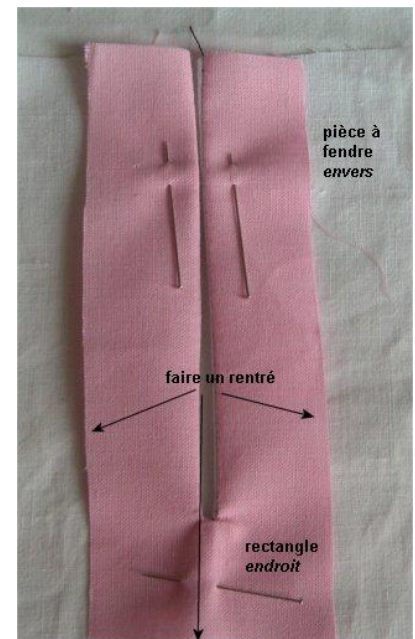


Retourner le rectangle vers l'envers.

Avec l'ongle, bien écraser les coutures sur l'endroit, et les repasser.

Si le fond de la fente grimace, tirer un peu dans tous les sens sur les deux épaisseurs de tissu. Si ce n'est pas suffisant, c'est sans doute qu'on n'a pas suffisamment cranté.

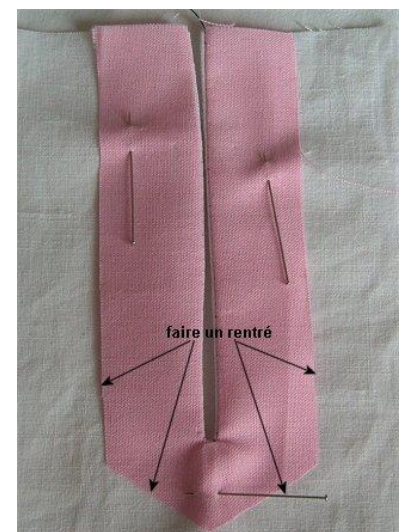
Faire un repli tout autour du rectangle et coudre au [point d'ourlet](#).



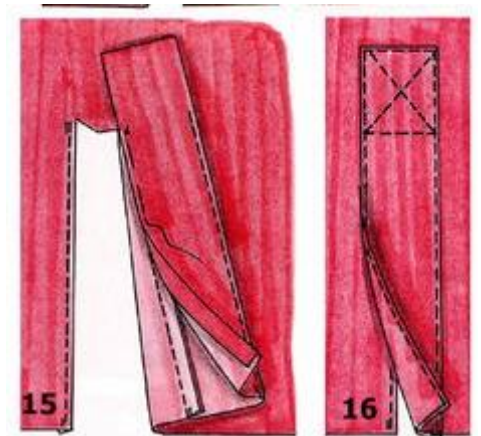
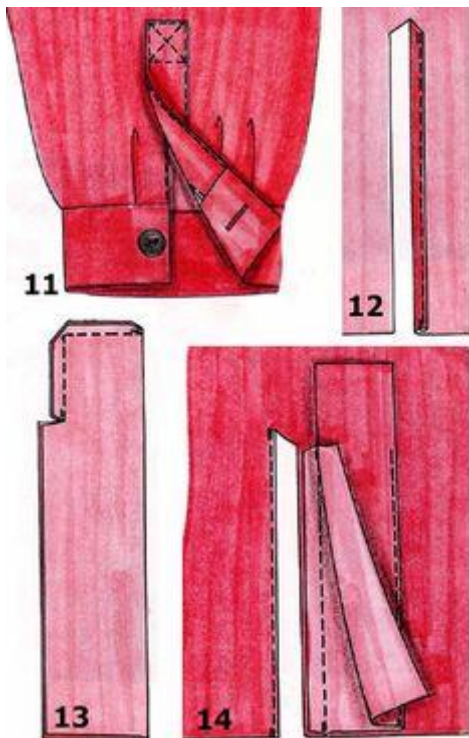
On peut tailler le rectangle en **pointe** comme ci-dessous :

***fente capucín*** "

On obtient ainsi une  
:



# Patte boutonnage chemise



## Patte polo

**Niveau : assez difficile.** Il faut être très précis sur les mesures, couper et piquer bien droit.

Du côté des boutons, la fente est bordée par un parement rectangulaire. Du côté des boutonnères, on fait une patte pointue, comme pour une manche de chemise.

Les mesures que j'indique correspondent à une patte (côté boutonnères) de 3cm de large.

**1/ Découper les parements** dans le même sens que le vêtement :  
~~ pour la bande des boutons : un rectangle de longueur égale à celle de la fente + 2cm et de 4cm de large (1 largeur de bande +



~~ pour la bande des boutonnères : de longueur égale à celle de la fente + 6 cm (ou plus, selon la longueur de patte désirée), et 7,5cm de large (2,5 fois la largeur de la bande )

Retailler ce rectangle pour lui donner la forme que l'on voit sur la photo ci-dessous. Le côté le moins long du parement est égal à la longueur de la fente.

**2/Dessiner le tracé de la fente** au crayon ou à la craie tailleur.

Bien repérer de quel côté doivent être les boutons (on a vite fait de se tromper !).

Mes photos correspondent à un boutonnage pour femme.

**3/Placer les deux parements le long de la fente**, endroit du parement contre endroit du vêtement :

Du côté boutonniers, placer le côté le plus long du parement à 0,5cm du trait. Ce demi-centimètre est important : c'est grâce à lui qu'on pourra faire les boutonniers sur une partie où le tissu est double et non triple.

Du côté des boutons, placer le parement le long du trait.

*(L est la largeur de la patte, soit 3cm dans mon exemple)*

Epingler, bâtir.

**Piquer** chaque parement à 1 mm du bord :

Du côté des boutons, sur la longueur exacte de la fente.

Du côté des boutonniers, sur la longueur du parement.

**Couper** la bande de tissu entre les deux piqûres et cranter dans le bas de la fente,

seulement le vêtement et seulement côté boutons.

