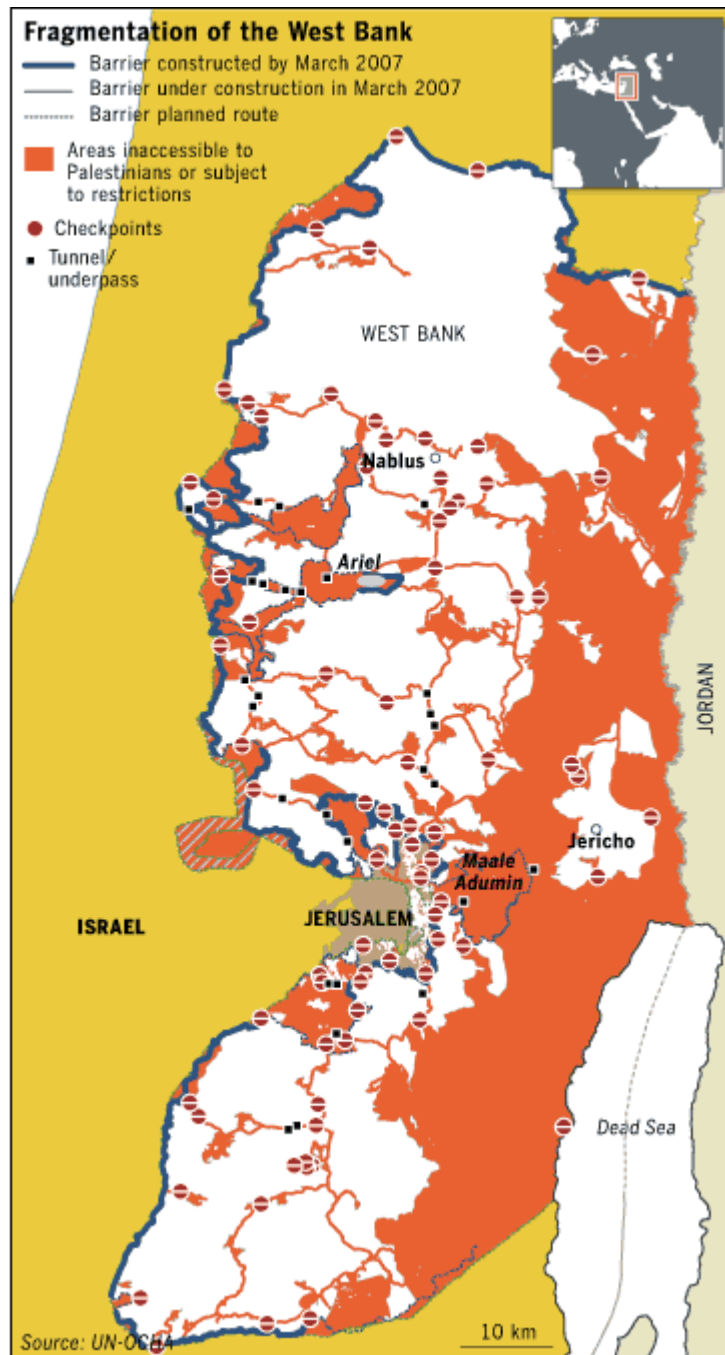


La nouvelle carte de l'ONU montre la réalité en Cisjordanie

Une nouvelle carte de la Cisjordanie, 40 ans après sa conquête par Israël au cours de la Guerre des Six Jours, donne la toute dernière image qui fait autorité d'un territoire dans lequel 2 millions et demi de Palestiniens sont confinés dans des dizaines d'enclaves séparées par des routes, des colonies, des barrières et des zones militaires israéliennes.



[Nouvelle carte de la Cisjordanie publiée par l'ONU](#). En rouge, les secteurs interdits ou à l'accès limité pour les Palestiniens

Réalisée par le Bureau de Coordination aux Affaires Humanitaires des Nations Unies, elle est basée sur une importante observation sur le terrain ainsi que sur une analyse des images satellites.

Elle fournit une image globale qui, selon les officiels est bien plus complète que des cartes dessinées par les militaires israéliens.

L'impact de l'infrastructure civile et militaire israélienne a pour but est d'interdire aux Palestiniens 40% de leur territoire, qui représente à peu près la taille de l'Etat du Delaware aux Etats-Unis ou du Comté anglais du Norfolk (ndt : ou d'un département français).

Le reste du territoire, dont les principaux centres comme Naplouse et Jéricho, est divisé en coupé en secteurs isolés. Le déplacement entre eux est limité par 450 barrages routiers et 70 checkpoints contrôlés par des soldats armés. Les cartographes de l'ONU se sont concentrés sur les terres réservées aux colonies juives, aux routes réservées pour l'accès des colons, à la barrière de Séparation de Cisjordanie, aux zones militaires fermés et aux réserves naturelles.

Ce qui reste est un secteur d'habitations remarquablement proche du territoire réservé à la population palestinienne dans les propositions de sécurité israéliennes remontant à l'après-guerre de 1967. Le processus d'enfermement des enclaves civiles s'est accéléré au cours des années suite au soulèvement palestinien en 2000 et de la réintroduction par Israël de sa loi militaire même dans les secteurs précédemment sous contrôle des services de sécurité de l'Autorité Palestinienne. Un réseau des routes conçu pour faciliter le déplacement des colons juifs limite l'accès entre les enclaves palestiniennes. Un réseau secondaire en construction pourrait permettre un déplacement limité aux Palestiniens via des tunnels, des ponts et des fossés.

Les diplomates disent que les changements de l'infrastructure pourraient formaliser la cantonisation de facto de la Cisjordanie. Environ 450.000 Israéliens habitent en Cisjordanie, dans Jérusalem-Est Occupé et les colonies se sont développées d'au moins 5.5% par an comparés aux 3% de développement pour les Palestiniens.

La carte est l'un des nombreux documents dont la publication coïncide avec l'anniversaire de la guerre de 1967 qui a eu lieu lundi. Amnesty, le groupe des droits de l'Homme, a publié un rapport qui accuse Israël de saisir la terre en Cisjordanie et a réclamé une action urgente pour examiner "les nombreux abus aux droits de l'homme commis sous l'occupation."

Le ministère israélien de la Justice a qualifié le rapport de "partial, immoral et criblé d'erreurs."

Source : [The Financial Times 4 juin 2007](#)

Traduction : MG pour ISM