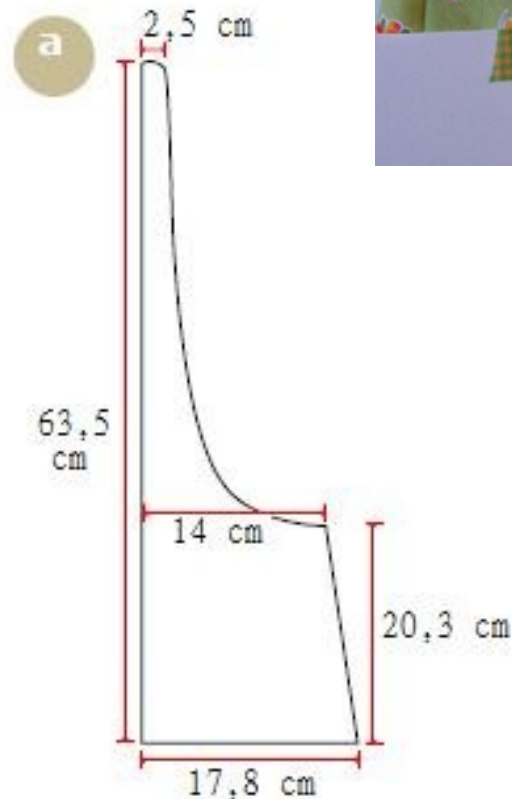


Sweet Bag

Tuto réalisé à l'origine par Kristin La Flamme (en anglais) :
<http://kristinlaflamme.com/media/Sussesactutorial.pdf>

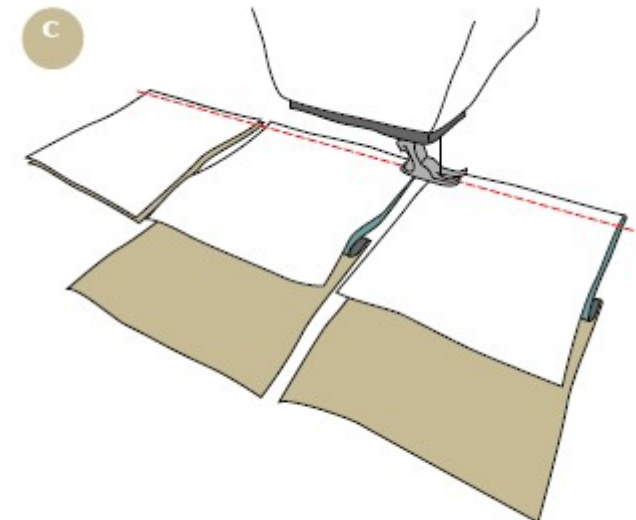
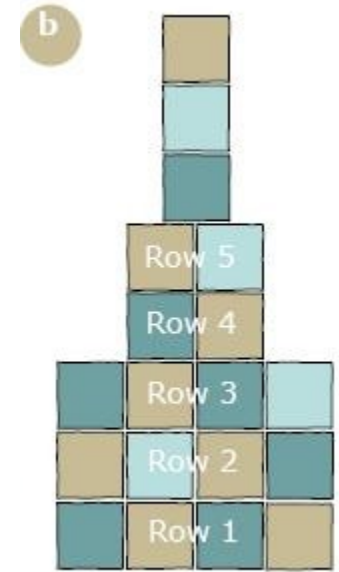
1. Premièrement il faut faire un patron. J'ai dessiné le mien sur du papier calque mais le votre peut être sur du papier journal ou du papier craft, ou ce que vous avez à portée de main. Les dimensions indiquées sur l'**image a** permettent de faire un sac à porter sur l'épaule mais vous pouvez raccourcir les anses pour un sac à tenir à la main si vous préférez. La courbe n'est pas stricte ; vous pouvez faire comme il vous plait.

2. Choisissez un tissu ou deux pour l'intérieur du sac, repliez avec une largeur d'un peu plus de 17.8 cm. Placez votre patron avec le long côté vertical sur le pli et découpez un des morceaux de la doublure intérieure. Vous pouvez faire la seconde partie de doublure de la même façon avec le même tissu ou choisir un tissu coordonné. Vous devez également couper un morceau pour la partie externe du sac. Vous avez maintenant 3 formes découpées dans les tissus, que ces tissus soient identiques ou non, cela dépend de vos goûts.



3. Découpez 17 carrés de tissus coordonnés pour le côté du sac en patchwork (**image b**). Ces carrés doivent mesurer 10 cm de côté mais ceux de la ligne 5 (*row 5*) peuvent être un peu plus étroits.

4. Coudre les carrés ensemble en les alignant avec un espace de moins d'1 cm. Vous pouvez coudre d'un coup toute une paire et jusqu'à la prochaine pour vous économiser vous et votre machine les tracas de tous les longs bouts de fil de traction de chaque paire finie puis repartir à zéro pour la suivante. (**Image c**. Cela s'appelle enchaînement de pièces)

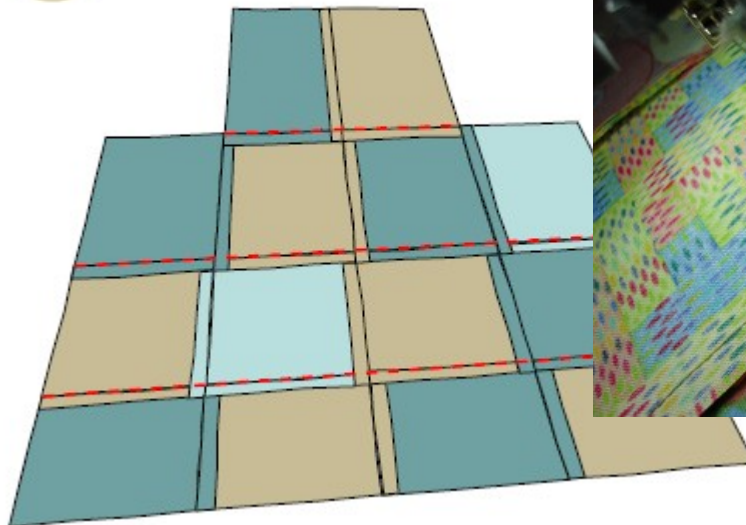


5. Appuyez sur les espaces de la jointure de chaque rangée dans le même sens. Pressez chaque rangée dans des directions alternées.

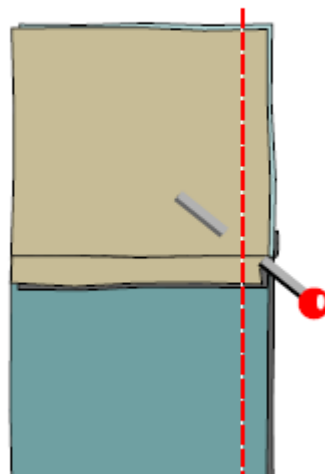
6. Maintenant cousez les rangées ensemble (**image d**). Joignez les rangées opposées et épinglez à l'angle dans le sens opposé à celui où vous allez coudre. Cela assurera que les coins des carrés s'alignent correctement et que vous puissiez coudre jusqu'à la jointure avant d'avoir à enlever l'épingle (**image e**).

6b. sur cette photo vous voyez à quoi ressemblent les carrés tous cousus ensemble et bien repassés.

d



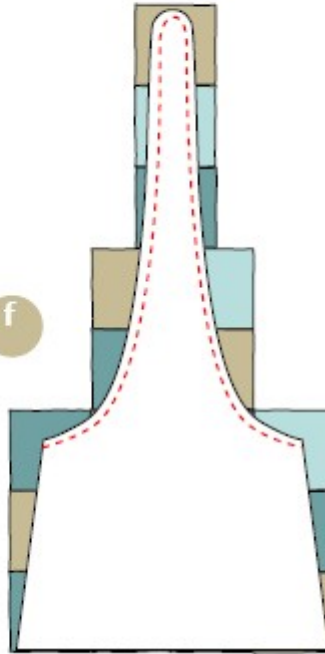
e



7. Placez un de vos morceaux intérieur face au patchwork (qui est la face vers le dessus) puis épinglez pour maintenir. Utilisez le morceau de tissu déjà découpé en tant que patron pour découper le patchwork dans la même forme. Gardez les épingles en place et cousez les 2 morceaux de tissus ensemble, uniquement le long des courbes, en utilisant une marge d'1 cm (**image f**).

8. Cousez les 2 autres morceaux de tissu ensemble, aussi le long du côté courbé. Crantez le long des courbes puis retournez les paires de tissus du bon côté puis appuyez pour lisser.

f



9. Ecartez les paires et placez-les face contre face ensemble en s'assurant d'avoir les doublures intérieures ensemble et les 2 tissus externes ensemble (**image g**).

Cousez le côté avec une marge d'1 cm et pivotez si nécessaire quand vous arrivez à la marge de la anse. Vous pouvez joindre les marges des anses aussi afin d'éviter d'avoir un « gros tas ».

9b. Repassez les marges en écartant les tissus. (Notez que les marge du patchwork sont repassés dans le sens contraire.)

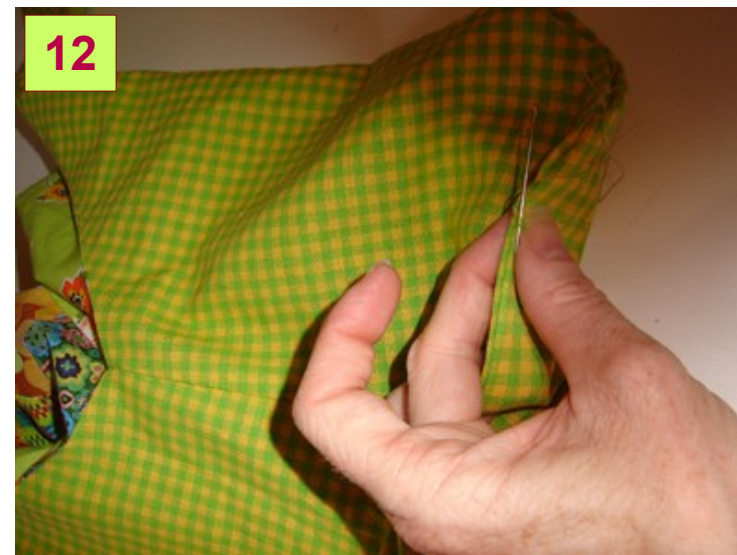
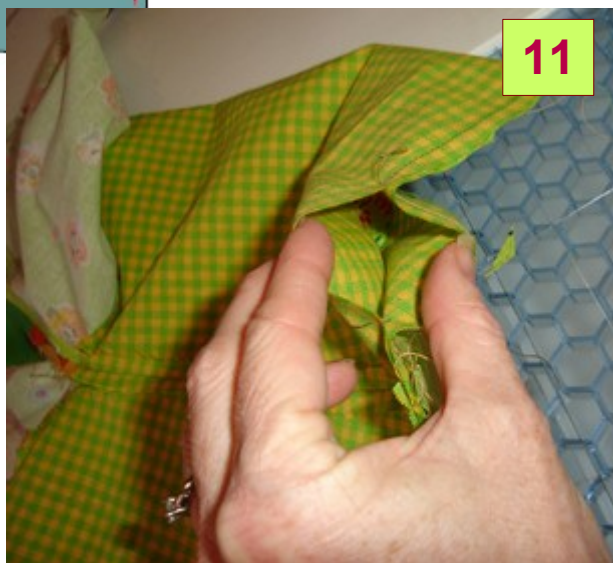
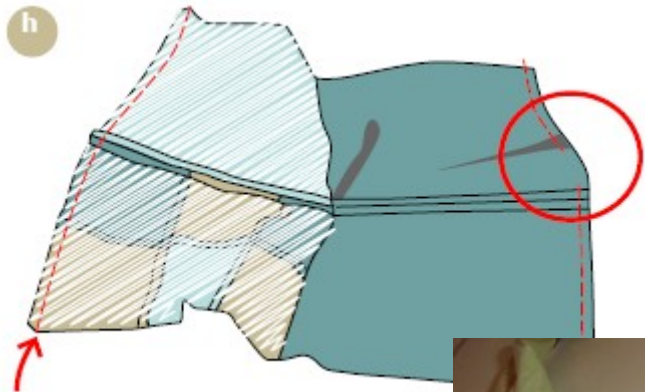
10. Faites correspondre la jointure des tissus extérieur de façon à ce qu'elles soient au centre et que les côtés soient ensemble.

Si vous voulez ajouter des fanges au fond de votre sac, insérez-les maintenant avec les franges tournées vers l'intérieur. Cousez le fond du sac avec une marge d'1 cm.



11. Faire correspondre la jointure des tissus intérieurs de la même façon et cousez le fond intérieur. Assurez-vous de laisser un espace d'une dizaine de centimètres pour retourner le sac. Sur l'**image h**, la flèche pointe la jointure du fond extérieur du sac et le cercle montre l'ouverture dans la jointure intérieure du sac. Vraiment, la totalité du sac peut passer par la petite ouverture.

12. Après avoir tout retourné, vous pouvez finir de coudre l'ouverture.



13. Faites une couture tout le long des hanches et de l'ouverture du sac. J'aime utiliser le pied spécial ourlet de la machine à coudre, mais en faisant attention c'est tout aussi faisable avec un pied normal.

14. Nouez les anses ensemble et votre sac devrait ressembler à la photo. Vous pouvez arrêter là ou embellir votre Sweet Bag avec des fleurs yo-yo. Pour cela découper des cercles de 2 fois le diamètre de la taille que vous voulez obtenir au final.

15. Repliez à environ 0,5 - 1 cm du bord de votre cercle de tissu et cousez avec un point avant. Cela n'a pas à être parfait, juste fonctionnel. Pliez et cousez plusieurs points d'un coup ou par section jusqu'à faire tout le tour du cercle.



16. Tirez votre fil serré pour fermer le cercle.

17. Nouez le fil quand le yo-yo est suffisamment refermé. J'utilise toujours un fil neutre ou coordonné au tissu car il y a inévitablement toujours un bout qui se voit. Aplatissez le yo-yo en forme de « galette ».

18. Mignon, hein ? Et facile. Maintenant faites tout un mélange assorti. Fabriquez-en quelques uns en supplément pour accrocher sur un tee-shirt, cousez-en plusieurs ensemble pour faire une sorte de napperon ou une couverture !

19. Maintenant cousez vos yo-yos sur le sac. Ajoutez quelques boutons aussi si ça vous dit. J'ai recouvert quelques boutons avec du tissu utilisé pour le sac « Moulin Rouge ». Des perles peuvent être très jolies aussi.

