

**AMIS DU MUSÉE
DE PRÉHISTOIRE
DU GRAND-PRESSIGNY**

Château du Grand-Pressigny
37350 LE GRAND-PRESSIGNY

AMGP

<https://sites.google.com/site/37amgp/home>

Complément au Bulletin Annuel n°67

Janvier 2017

LETTRE DE LIAISON N°44

**Calendrier prévisionnel
de nos réunions publiques
(entrée libre)**

Cette lettre tient lieu d'invitation

Francis BRUERE, président

et les membres du bureau de l'association

des Amis du Musée du Grand-Pressigny

vous présentent leurs Meilleurs Vœux

de Bonne et Heureuse année 2017.

Cotisations :

AMGP a besoin des cotisations annuelles de ses adhérents pour maintenir le financement de ses activités.

Les aides des collectivités territoriales en 2016 ayant nettement diminué, nous sommes contraints de faire évoluer le montant des cotisations.

Le bureau a décidé de proposer, lors de la prochaine assemblée générale, les tarifs suivants pour 2017 :

- Cotisation 2017 avec bulletin n°68, 22 € (11 € étudiant, 30 € couple).

Si vous désirez recevoir le bulletin à votre domicile, vous ajoutez 6 € à votre cotisation pour les frais d'envoi.

- Cotisation 2017 simple 16 € sans bulletin (8 € étudiant, 24 € couple).

Merci d'adresser votre chèque libellé à l'ordre de l'AMGP à :

Trésorier AMGP - Château du Grand-Pressigny
37350 Le Grand-Pressigny.

Bulletin 2017 :

Le bulletin n°68 est en préparation. Aussi, nous demandons aux auteurs de bien vouloir adresser leur article, en deux exemplaires "papier" + un CD ou clé, au Comité de lecture AMGP, 1 rue du Presbytère 37350 Le Grand-Pressigny, avant le 15 mars 2017 dernier délai.

Directeur de la publication - F. BRUERE

Rédaction/Réalisation : A. VILLES, F. BRUERE

Contact président : francis.bruere@wanadoo.fr

Imprimé par nos soins

Dimanche 29 janvier 2017

10h00 - Assemblée générale AMGP salle des associations du Grand-Pressigny.

11h30 - Présentation d'outils présentant des traces d'usage (broyage, bouchardage, piquetage,...). chacun pourra y apporter ses découvertes personnelles pour discussion et expertise.

12h30 - Déjeuner sera pris en commun dans le restaurant **Le Savoie Villars au Grand-Pressigny**, prix 27 €, apéritif et vin compris.

Réservation par vos soins au 02 47 94 96 86.

15h00 - Salle de projection au château-musée du Grand-Pressigny.

Conférence par Alain VILLES, Préhistorien, Conservateur honoraire en Chef du Patrimoine.

« Les fouilles archéologiques de Ligueil Principaux résultats »

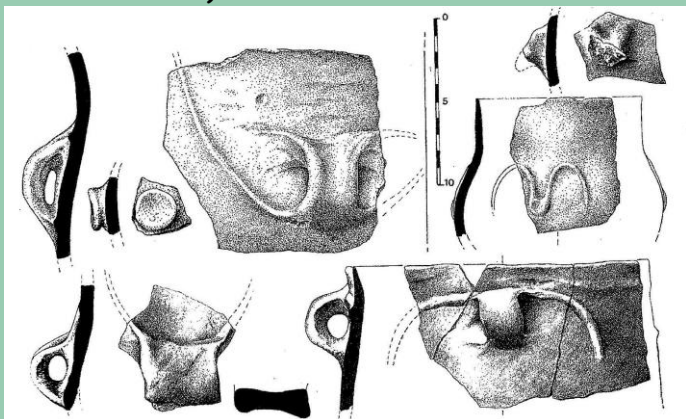


Vue générale de la fouille (photographie A. Villes)

Le responsable des fouilles archéologiques de Ligueil, Alain Villes assisté par Josiane Schoenstein, de Ligueil, présentera les résultats principaux des recherches menées aux « Sables de Mareuil » à Ligueil. De 1983 à 1993, cette fouille de « sauvetage programmé » a été menée par une équipe de bénévoles, avec l'aide de la Municipalité de Ligueil, sur crédits de l'Etat. Depuis lors, le terrain a été mis en jachère, pour éviter d'éventuels dégâts aux vestiges encore en place.

Les fouilles n'ont touché qu'une petite partie du site, qui s'étend sur plusieurs hectares, soit 660 m². Sur une légère pente à 7 %, les vestiges étaient répartis, à raison de 45 000 éléments environ (silex, poterie...), en plusieurs niveaux finement stratifiés, mais difficiles à séparer couche par couche dans un sédiment argilo-sableux brun-roux, plus ou moins compact, d'une épaisseur de 10 à 40 cm au-dessous de la semelle de labour.

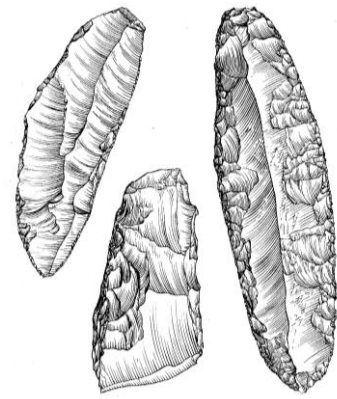
Hormis quelques vestiges de la Préhistoire ancienne : deux bifaces, des galets éclatés et de rares pointes, l'essentiel des découvertes appartient au Néolithique. Toutefois, les restes d'un campement de l'extrême fin des temps glaciaires ont été mis en évidence, témoignant de l'existence de la culture de l'Azilien, jusqu'ici mal attestée en Touraine (9^e-8^e millénaire avant notre ère). Pour la période des premiers pasteurs et paysans (ou Néolithique), ont été découverts, des éléments d'habitat (trous et calages de poteaux de bâtiments, nappes d'éclats de taille, lames, outils en silex, fragments de haches polies, tessons de poterie nombreux et portions importantes de vases en terre cuite, emplacements de foyers...) ainsi que deux sépultures. Ces vestiges relèvent d'un Néolithique ancien d'affinité méridionale (culture du Cardial), d'un Néolithique moyen I bien typé (culture de Chambon), d'un Néolithique moyen II de type méditerranéen (Chasséen languedocien), et du Néolithique final à ses débuts (environ 3000 ans avant notre ère).



Céramique de type Chambon – Dessin A. Villes

Ce dernier est le mieux représenté par sa céramique grossière et un abondant outillage en silex, avec lames et déchets de taille, ainsi qu'une panoplie très complète sur éclats et blocs de silex apportés de la région du Grand-Pressigny.

N'oubliez pas de nous transmettre votre adresse électronique sur francis.bruiere@wanadoo.fr pour recevoir la lettre par courriel.



Outils en silex pressignien (couteau, tranchet, poignard) – Dessin A. Villes

L'outillage et la céramique, par leur association, leur abondance et leur originalité pour chaque type de civilisation s'avèrent d'un très grand intérêt pour comprendre plusieurs phénomènes historiques entre le 6^e et le 3^e millénaire avant notre ère : arrivée du nouveau mode de vie (agriculture-élevage) en provenance du sud-atlantique, apporté par des colons mais aussi par suite de contacts avec les derniers chasseurs-cueilleurs locaux, contacts entre ce courant et les immigrations originaires d'Europe centrale, évolution sur place sous forme d'une importante culture occupant le sud du Bassin parisien et le Centre-Ouest, nouvelles impulsions méridionales au IV^e millénaire, enfin débuts de la culture locale, responsable, au Néolithique final, du phénomène socio-économique de production « industrielle » et de diffusion dans toute l'Europe des grandes lames des ateliers pressigniens.

Des éléments, mais très dégradés par les travaux agricoles depuis l'époque romaine, d'occupation funéraire du Bronze final (civilisation des Champs d'Urnes, vers 1000 ans avant notre ère) ont été également mis au jour. Enfin, dans le secteur fouillé, des traces d'aménagements agricoles (bâtiments annexes en matériaux légers) et des sépultures de l'époque gallo-romaine ont été retrouvées.

Ces recherches ont donné lieu à diverses publications préliminaires dans des Actes de Colloques et dans le Bulletin des Amis du Musée du Grand-Pressigny, mais une importante monographie est en cours d'élaboration, qui verra le jour dans quelques années en plusieurs volumes.

Alain VILLES