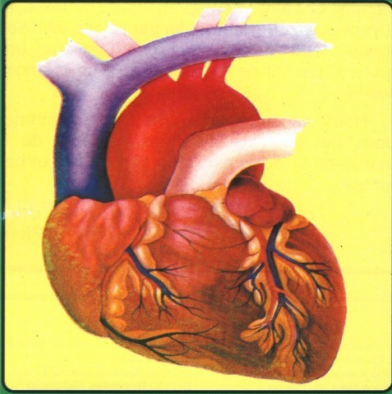


Marguerite De Clerck  
Bernard Pierre



# anatomie physiologie



Bureau d'Etudes et de Recherches pour la Promotion de la Santé

Une solide base de connaissances est indispensable à la poursuite fructueuse des études d'infirmier. Le corps humain, sa structure et son fonctionnement doivent être familiers à l'élève infirmier. Nous avons donc voulu mettre à sa disposition un livre d'anatomie et de physiologie qui serve de base à ses études.

Ce livre se veut avant tout pratique : l'accent y est surtout mis sur les connaissances réellement nécessaires pour exercer le métier d'infirmier. De plus, de très nombreux dessins et schémas facilitent la compréhension du texte. Ils peuvent aussi être reproduits par l'élève infirmier, qui de cette façon comprendra mieux une structure que s'il ne fait appel qu'à sa mémoire visuelle.

Nous espérons être utiles aux nombreux jeunes qui débutent dans les carrières de la santé et nous leur souhaitons bon succès et bon courage.

M. De Clerck et Bernard Pierre

#### A commander au

Bureau d'Etudes et de Recherches  
pour la Promotion de la Santé  
B.P. 1800 Kangu-Mayumbe  
République Dém. du Congo  
e-mail : berps@mayumbe.net

Centre pour la Promotion de la Santé  
de Kangu-Mayumbe  
c/o Avenue Crokaert, 129  
B-1150 Bruxelles (Belgique)  
e-mail : berps\_kangu@yahoo.fr

En Afrique au Sud du Sahara, c'est le *Plasmodium falciparum* qui est responsable de plus de 95% des cas de paludisme et d'autre part l'extension constante de la résistance à la chloroquine amène trois handicaps dans la prise en charge des cas de paludisme :

1. il n'y a plus de schéma prophylactique simple, fiable, peu toxique et bon marché : Les personnes sous prophylaxie ne sont plus à l'abri du paludisme
2. pour le traitement, l'inefficacité totale ou partielle des schémas classiques à base de chloroquine force à recourir à des alternatives plus compliquées et moins bien tolérées
3. les tableaux cliniques inhabituels (formes frustes, partiellement contrôlées) sont la cause de morbidité méconnue et de retard dans le traitement du patient

D'autre part, les méthodes classiques de lutte anti-vectorielle par pulvérisation d'insecticides se heurtent souvent à de nombreuses limitations :

- les pulvérisations dans les zones urbaines sont trop chères et difficiles à organiser
- la résistance aux insecticides des anophèles oblige à choisir des produits plus chers et plus toxiques
- la résistance des habitants à l'obligation de traiter leur maison empêche une couverture efficace
- d'où le regain d'intérêt pour les méthodes de lutte individuelles : les moustiquaires imprégnées d'insecticides, les fumigations (spiraies), les répulsifs (DEET)...

#### A commander au

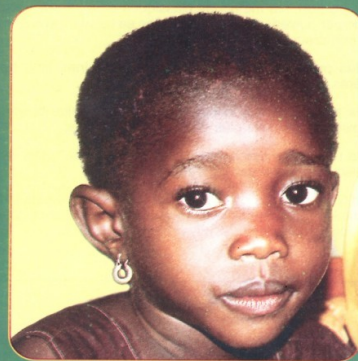
Bureau d'Etudes et de Recherches  
pour la Promotion de la Santé  
B.P. 1800 Kangu-Mayumbe  
République Démocratique du Congo

Centre pour la Promotion de la Santé  
de Kangu-Mayumbe  
c/o Avenue Madoux, 53  
B - 1150 Bruxelles (Belgique)

Marc Wéry Marc Coosemans  
Umberto d'Alessandro



# le paludisme de l'Afrique tropicale



Institut de Médecine Tropicale  
"Prince Léopold"

Bureau d'Etudes et de Recherches  
pour la Promotion de la Santé