

BLOG-AMATEUR-ARCHI-3D-POM66

PLAIN PIED EN NORMANDIE



Réf. LOU | Année de création 2019



© Archi-3D-Pom66

AGRÉABLE MAISON DANS QUARTIER CALME, AU FOND D'UNE ALLÉE

- D'une superficie de 78 m² sur un terrain clos d'environ 880 m², cette maison (ossature bois sur vide-sanitaire) se compose d'une entrée, une cuisine, une salle d'eau, un WC séparé, un séjour, un bureau et trois chambres dont deux en enfilade.
- Le jardin paysagé regroupe un garage individuel de 25 m² et un cabanon en bois.

A vous de découvrir cette maison ! Bonne lecture !

Archi-Pom66



Construction

- 1982 : structure principale (ossature bois) de 55 m²
- 1989 : agrandissement (parpaings sur dalle béton) de 22 m² correspondant aux chambres en enfilade 2 et 3

Bâtiment

Les murs sont constitués de panneaux porteurs de type industrialisés.

L'ossature bois forme un cadre rigide et les montants sont espacés de 0,40 m.

Chaque panneau est assemblé au précédent par un système de fausse languette.

Une plaque d'amiante ciment est fixée sur la face extérieure et sur la face intérieure.

Un matelas de mousse de polystyrène de 50 mm assure l'isolation thermique.

Les panneaux sont assemblés entre eux, en haut et en bas, par deux liernes horizontales.



Planchers / Plafonds

Le plancher est conçu suivant le modèle dit plateforme, et est constitué par :

- une substructure servant d'appui rigide constitué de solives de 40/18 entretoisées, sur lesquelles sont fixés les panneaux de plancher
- un plancher en panneaux de 170*360, épaisseur 22 mm, spécialement traités en vue de résister à l'action de l'humidité et de l'eau, des agents cryptogamiques, du feu.

Les plafonds en placoplatre de 10 mm sont cloués sur un réseau d'entretoises sapin de 90/40 espacées de 0,36 mm.

Chauffage

Convecteurs à chauffage direct :

- Séjour : 2 radiateurs de 2 kw
- Chambre 1 : 1 radiateur de 1 kw
- Bureau : 1 radiateur de 1 kw
- Entrée : 1 radiateur de 1 kw
- Salle d'eau : 1 radiateur de 0,5 kw
- Cuisine : 1 radiateur de 0,75 kw
- Chambres 2 et 3 : non équipées

Menuiserie

Simple vitrage dans la chambre principale, les pièces d'eau, la cuisine et le séjour

Double vitrage dans le bureau et les deux chambres du fond

Assainissement

Fosse septique



VUE EN PLAN





VUE EXTÉRIEURES



Terrain devant



Allée jusqu'au portail



La maison a été mise en vente, en 2019, au décès de leurs propriétaires. Mais, fallait-il la vendre en l'état ou la remettre au goût du jour, sachant que les usages ont changé en près de 40 ans ?

Plusieurs réaménagements ont été envisagés. Je vais décrire ci-après les différentes versions.

- 1 | Nouvelle cuisine et nouvelle salle d'eau
- 2 | Cuisine ouverte et accès, par un sas, à la seconde chambre en enfilade
- 3 | Création d'une 4ème chambre
- 4 | Aménagement pour PMR (personne à mobilité réduite)
- 5 | Réaménagement par le nouveau propriétaire





Version 1

Nouvelle cuisine, nouvelle salle d'eau

La cuisine et la salle d'eau étant aménagées de façon basique et le mobilier devenu un peu vétuste, il serait bon de les remettre au goût du jour, à moindre frais. Le home staging serait une occasion de donner une seconde jeunesse à cette maison mais là n'est pas le sujet car le coût serait quand même trop élevé. Nous nous contenterons d'effectuer le changement de mobilier des deux pièces d'eau seulement.

Deux modèles à moins de 1000 € (Castorama) comprenant meubles et appareils ménagers (four, plaque, hotte, évier et mitigeur, plus frigo dans le second modèle).





Version 1

Nouvelle cuisine, nouvelle salle d'eau

Le meuble lavabo et la colonne peuvent être gardés car leur état est correct . Par contre il faut remplacer la cabine de douche qui est trop abîmée. La remplacer par une baignoire (qui existait à la construction donc pas de problème d'installation) ou une nouvelle douche-cabine !

SDE avec pose d'une baignoire ou une douche-cabine



79,90 €

LAPEYRE

Baignoire BATHAL acrylique blanc L.160 x 170

SDE avec douche-cabine avec nouvel agencement qui demande un peu plus de main d'œuvre ! (douche face à l'entrée, alors que la douche actuelle se trouve à l'opposé à gauche de la fenêtre)



• Cabine de douche intégrale ...

Marque de référence | 12 ANS

★★★★☆ (33 avis)

199,90 €

Ⓜ Payer en 3 ou 4 fois

Quantité

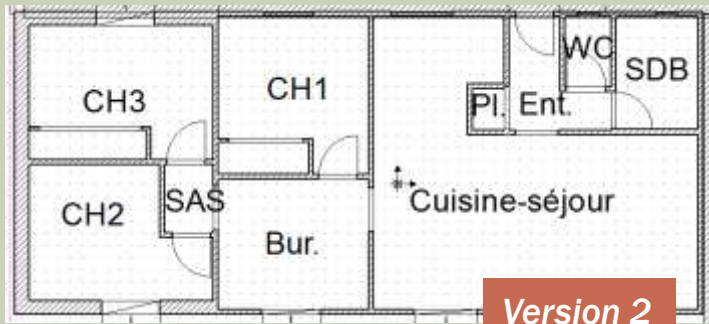




Version 2

Cuisine ouverte et accès, par un sas, à la seconde chambre en enfilade

La cuisine a été ouverte sur le séjour. L'entrée bénéficie ainsi d'un placard (deux cloisons à monter au niveau de l'ancienne porte de la cuisine). La nouvelle cuisine est désormais plus facile à aménager donc plus fonctionnelle.



L'accès à la seconde chambre en enfilade^(*) se fait par un sas, ce qui implique de déplacer la porte de la chambre 2.

Une autre suggestion, ne demandant pas de travaux, est de séparer la chambre 2 avec une cloison amovible afin de créer un couloir évitant, ainsi, de passer par la chambre 2 pour aller dans la chambre 3 (cf. page DECO) !

(*) Les pièces en enfilade rebutent souvent les acheteurs.



(Voir suggestions d'aménagement pages suivantes)





Cuisine ouverte et accès, par un sas, à la seconde chambre en enfilade

Aménagement # 1 - Chambre Bébé





Cuisine ouverte et accès, par un sas, à la seconde chambre en enfilade

Aménagement # 2 - Chambre Ado





Version 2

Cuisine ouverte et accès, par un sas, à la seconde chambre en enfilade

Aménagement # 3 – Chambre amis ou adulte (CH2) et chambre enfants avec lits superposés (CH3)

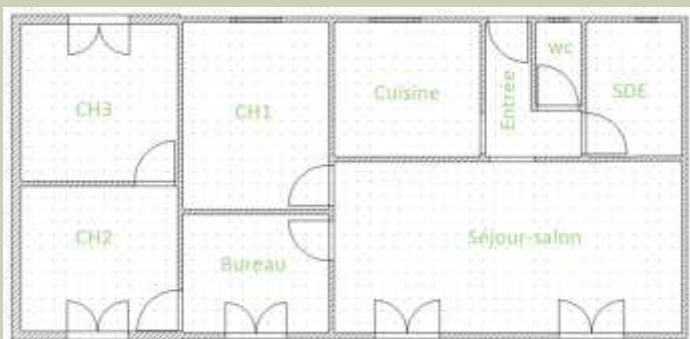




Version 3

Création d'une 4^{ème} chambre (famille nombreuse ou recomposée)

Cette version consiste à créer une quatrième chambre dans le séjour qui comblera une famille nombreuse ou recomposée.



La représentation ci-dessous tient compte de l'aménagement de la version 2 (*cuisine ouverte sur le séjour et sas [ou cloison] dans la CH2*) et de la suppression du bureau pour donner plus de surface au séjour. Si on veut conserver la version d'origine, il suffira de monter une cloison dans le séjour pour créer la nouvelle chambre (CH4) à moindre coût ; l'éclairage, les prises de courant et le chauffage par convecteur étant déjà présents !



Version 3



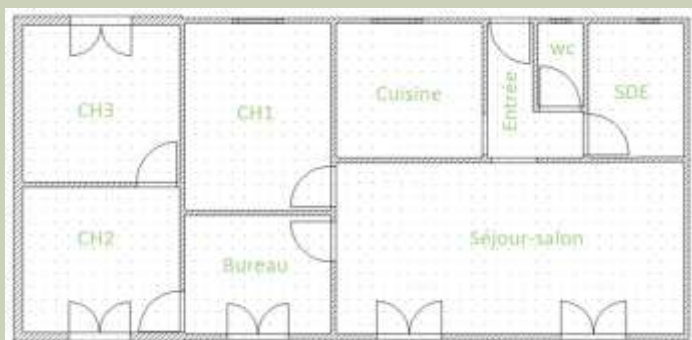


Version 4

Aménagement pour PMR (personne à mobilité réduite)

Plusieurs transformations pour cet aménagement spécifique au déplacement d'une personne à mobilité réduite ont été prises :

- la salle d'eau a été transférée dans la cuisine ; cette dernière ayant été déplacée dans l'ancienne CH 1,
- l'ancienne SDE et les wc ont été modifiés pour accueillir des toilettes adaptés et du rangement,



- on accède à la chambre 1 par la cuisine
- une rampe d'accès a été installée de chaque côté de la maison facilitant l'entrée du domicile qui se fait maintenant en lieu et place du bureau, et toujours par l'ancienne entrée qui reste opérationnelle.



Version 4





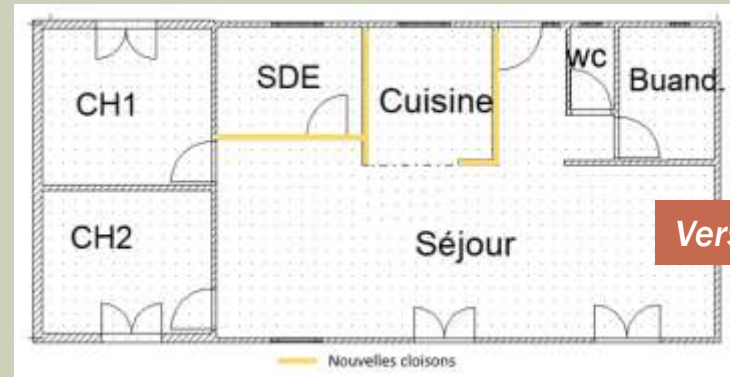
Version 5

Réaménagement par le nouveau propriétaire

Le, ou plutôt, LA nouvelle propriétaire nous a fait l'honneur de visiter SA maison lors d'un passage près de chez elle. Nous avons découvert une maison totalement transformée : une maison CONTEMPORAINE !

Elle a effectué beaucoup de travaux, à savoir : le raccordement au tout à l'égout (obligatoire dans le cas d'un changement de propriétaire), le remplacement des portes et fenêtres, installation de volets roulants, et un bardage de toute la maison.

A l'intérieur, à l'exception des anciennes CH 2 et 3 (correspondant à l'agrandissement de la maison), des toilettes et de la salle d'eau, toutes les cloisons ont été abattues.



Rénovation effectuée : la cuisine a été légèrement réduite pour donner plus de surface à l'entrée mais a été ouverte sur le séjour ; l'ancienne CH1 est devenue la salle d'eau avec une surface plus petite ; quant à l'ancienne SDE, elle est maintenant une buanderie. Pour finir, le séjour est plus grand qu'à l'origine car il bénéficie de la surface de l'ancien bureau. (Très belle réalisation ! - Note de l'auteur)





En conclusion,
nous n'avons
pas effectuer
de travaux.
Nous avons
vendu la
maison en
l'état !



Cloison amovible en kit à composer soi-même 100% personnalisable. Structure de cloison à associer aux panneaux décoratifs SPACEO selon vos envies. Une mise en pression par 4 verrins intégrés dans la structure permet de la fixer durablement sans percer ni sol ni plafond. **Leroy Merlin**

- Structure pour cloison amovible, effet aluminium : 99 €
- Lot de 2 panneaux : 29 € (4 panneaux par cloison)



Autres exemples de cloisons de séparation sur vérins (Leroy Merlin) : atelier, japonaise.

NB : je ne représente que celles qui correspondent à mon projet. Il existe cependant d'autres cloisons séparatives et décoratives de toute sorte (coulissante avec système de guidage, à lame, claustra ...) de quoi « trouver son bonheur » !



Cloison de séparation Atelier motif revêtu noir effet métal 1.80 x H.250 x P.6cm

★★★★☆ 30 avis

135.90 €



Cloison de séparation Osaka motif revêtu noir 1.80 x H.250 x P.6cm

★★★★☆ 17 avis

139.00 €

La cloison amovible, qu'elle soit pivotante ou coulissante, est idéale pour séparer de petits espaces et créer des séparations polyvalentes. Avec **Castorama**, vous avez le choix parmi de nombreuses cloisons de séparation pour créer l'aménagement dont vous avez envie. Transparente ou pleine, fixe ou avec lame orientable, modulable ou classique : à vous de choisir la cloison adaptée à votre intérieur.

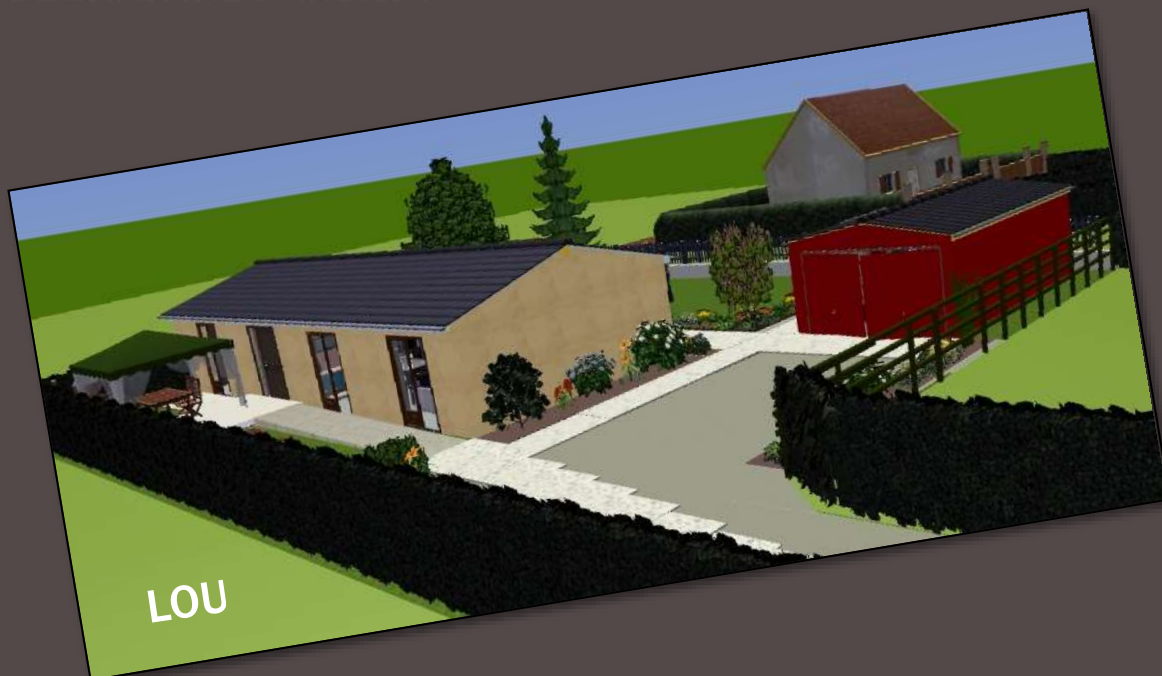
- Cloison amovible Karalis : 79 €
- Kit pivotant pour cloison amovible : 20,90 €



Page déco



CE PROJET VOUS A PLU ! N'HÉSITEZ PAS À ME FAIRE PART DE VOS COMMENTAIRES ET/OU REMARQUES. MERCI



Notes de l'auteur :

Le mobilier, couleurs et matériaux ne représentent pas toujours ce que je souhaite montrer. Mon logiciel ne répond pas toujours à mes attentes ! Merci de votre compréhension si certains éléments semblent ne pas correspondre à leur réalité.

D'autres versions pourraient encore être réalisées ... à vous d'en proposer !



Pourquoi je fais ces projets ?

Je me suis toujours plus ou moins intéressée aux constructions et appartements. J'ai toujours aimé visiter les maisons des autres et les maisons témoins.

Maintenant que je suis à la retraite je peux construire des maisons en 3D. En 2013, j'ai acheté un logiciel dédié à cette pratique et me suis lancée.

Rendre service à la famille, les amis, des connaissances ... qui me demandent de leur établir un projet ... quel bonheur ! Jouer à l'architecte en construisant sur papier la maison de ses rêves ou bien des maisons aperçues sur un quelconque support ... que du plaisir ... !

Mais je suis et reste novice. En effet, je ne connais pas les codes de construction, d'architecture, d'urbanisme ... Je construis des maisons à ma façon avec tous les défauts et imperfections que cela peut comporter. Je souhaite seulement communiquer mes idées.

Mes projets sont donc parfois imparfaits et susceptibles d'erreurs et d'anomalies. C'est pourquoi je demande l'indulgence de vous tous.

Je suis par-contre ouverte à toutes critiques. Les conseils sont également et surtout les bienvenus.

Un grand merci à celles et ceux qui m'ont sollicité et/ou qui me lisent !

Archi-Pom66



Lors d'une mise à jour Windows en 2020, un bug informatique a supprimé une grande partie des données de mon logiciel d'architecture (particulièrement toute la partie décoration : meubles, objets, textures ... à laquelle je n'ai plus accès !)

A mon grand regret, je ne peux donc plus transmettre maintenant les informations comme je souhaiterais le faire.

Ce descriptif est par contre quasi complet en raison des données sauvegardées en son temps.

