

22 - ROBE TRICOT - CROCHET ET CAPELINE

POUR ROSE OU POUPÉE KIDZ'N CATS DE 46 CM

Crochet et aiguille n° 3 - laine fine

Abréviations et points employés, crochet :

Dlbr = double bride

Br = bride

Dmb = demi-bride

Ma = maille en l'air

Ms = maille serrée

Mc = maille coulée

Coquille = 4 brides ou 4 brides et 2 doubles brides dans la même maille.

Tricot : point de petites roses (voir encart).



La robe se commence par la taille (crochet):

Monter 50 m chaînette et faire un rg de Ms = R1.

R2 : Coquilles : 1 Ms - * sauter 1 m - 4 brides dans la m suivante (coquille) - sauter 1 m - 1 Ms * - répéter de * à * sur tout le rg = 12 coquilles

R3 : attention pour crocheter ce rg et tous les rgs impairs suivants faire toutes les m en piquant le crochet dans le brin arrière de la m. * 1 Br - 1 Dmb - 1 Ms dans les 2 m suivantes ensemble - 1 Dmb - 1 Br * - répéter de * à * sur tout le rg.

R4 : idem R3 = 15 coquilles

R5 : idem R4

R6 : idem R3 = 19 coquilles

R7 : * 1 Br - 1 Dmb - faire 1 Ms en prenant les 2 m suivantes ensemble (= 1 dim) - 1 Dmb - 1 Br * - répéter de * à * sur tout le rg.

R8 → R19 : répéter les R6 et R7

R20 : Changer de laine et faire des coquilles de 6 brides au lieu de 4 (19 coquilles) arrêter le travail et couper la laine.



Prendre la laine unie pour tricoter le bustier :

Sur le rang de Ms de la taille relever 47 m (en commençant par le côté gauche, endroit face à soi) et créer 4 m supplémentaires en bout de rang pour la bande de boutonnage. Tricoter 1 rg endroit (qui constituera le 1^{er} rang du point de petites roses) en répartissant 15 augmentations sur le rg + 4 autres mailles en fin de rang pour la 2^{ème} bande de boutonnage qui seront toujours tricotées au point de riz = 71 m en tout sur l'aiguille.

Continuer le point de petites roses suivant le diagramme en commençant le 3^{ème} rang par 4 m endroit (après les 4 m de la bordure), et en faisant une bouttonnière à 3 cm puis une seconde à 6 cm sur la bordure gauche.

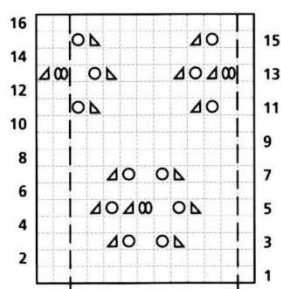
Point 134

Petites roses

Niveau 1

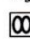


On utilise ici un procédé spécial de jeté double pour créer le cœur de ces petites fleurs à six pétales.



Sur un nombre de m.
multiple de 10, + 3 m.

Symbole spécial







 2 jetés. Sur le rg env. suiv., écoule. le 1^{er} jeté hors de l'aig. gauche, puis tric. le jeté suiv. à l'env.

Méthode

1^{er} rg (end.). Tric. à l'end.,
2^e rg. Tric. à l'env.
3^e rg. 4 m. end., *°1 srjt sple à l'end.,
1 jeté, 1 m. end., 1 jeté,
2 m. ens. à l'end.°, 5 m. ens. à l'end.*,
rép. de * à * jusqu'à 9 m. avant la fin
du rg, rép. 1 fois de ° à °, 4 m. end.
4^e rg. Tric. à l'env.
5^e rg. 3 m. end., *1 srjt sple à l'end.,
1 jeté, 1 m. end., 2 jetés,
2 m. ens. à l'end., 1 jeté,
2 m. ens. à l'end., 3 m. end.*,
rép. de * à * jusqu'à la fin du rg.
6^e rg. Tric. à l'env. en laissant tomber
le 1^{er} jeté de chaque paire.
7^e rg. Comme le 3^e rg.
8^e rg. Tric. à l'env.
9^e rg. Tric. à l'end.
10^e rg. Tric. à l'env.
11^e rg. 2 m. end., 1 jeté, 2 m. ens. à l'end.,
*°5 m. end., 1 srjt sple à l'end., 1 jeté°,
1 m. end., 1 jeté, 2 m. ens. à l'end.*
rép. de * à * jusqu'à 9 m. avant la fin
du rg, rép. 1 fois de ° à °, 2 m. end.
12^e rg. Tric. à l'env.
13^e rg. 1 m. end., 2 jetés, 2 m. ens. à l'end.,
1 jeté, 2 m. ens. à l'end., *°3 m. end.,
1 srjt sple à l'end., 1 jeté, 1 m. end.,
2 jetés, 2 m. ens. à l'end.°, 1 jeté,
2 m. ens. à l'end.* rép. de * à * jusqu'à
8 m. avant la fin du rg, rép. 1 fois de ° à °.
14^e rg. Comme le 6^e rg.
15^e rg. Comme le 11^e rg.
16^e rg. Tric. à l'env.
Rép. toujours ces 16 rgs.

Bélisa

86-87 Symboles de base

 m. end. sur l'end.
m. env. sur l'env.  2 m. ens.
à l'end.  srjt sple
à l'end.  dim. dble à l'end.
centrée  srjt dble
à l'end.  jeté

Au 21^{ème} rg de point de rose, tricoter 15 m pour le dos - arrêter 3 m - tricoter les 33 suivantes pour le devant - arrêter 3 m - puis les 15 suivante pour le 2^{ème} dos, puis terminer chaque morceau séparément.

Pour le dos : diminuer coté emmanchure 3 X 1 m puis 1 rang envers sur l'endroit et laisser les 12 m du dos en attente.

Pour le devant : continuer sur les 33 m en tricotant sur le 1^{er} rg (envers du travail) les 2^{es} mailles ensemble au début et à la fin du rg, puis diminuer sur les rgs endroit à 1 maille des bords 3 X 1 m = 25 mailles, puis 1 rang envers sur l'endroit et laisser les 25 m du devant en attente.

Terminer le 2^{ème} dos en sens inverse par rapport au 1^{er}.



Finition encolure et bretelles :

Terminer le 2^{ème} dos en sens inverse par rapport au 1^{er}.

Ramasser les 12 m du dos en crochétant des Ms, puis faire 10 Ma pour la bretelle, puis crocheter 25 Ms sur le devant, à nouveau 10 Ma pour la 2^{ème} bretelle, puis crocheter les 12 dernières mailles du 2^{ème} dos. Faire un 2^{ème} rg de Ms en crochétant 2 mailles ensemble toutes les 3 mailles.

Rang suivant crocheter comme suit : 1 Ms - * 1 Dlbr - 1 Mc * répéter de * à * sur tout le rang et terminer par 1 Ms.

Refaire 1 rg de Ms puis 1 rg en point d'écrevisse. Arrêter le travail.



La capeline :

Faire un anneau magique et crocheter 12 Ms dans cet anneau.

Crocheter les rangs suivant en rond.

R2 : 1 Ms - 2 Ms dans la suivante sur tout le rang

R3 : 1 Dmb - 2 Dmb dans la suivante sur tout le rang

R4 : identique au R3

R5 : 2 br - 1 br dans les 2 suivantes sur tout le rang

R6 : 3 br - 2 br dans la suivante sur tout le rg

R7 : 1 Ms dans chaque maille

R8 : 1 Dmb dans chaque maille

R9 : 8 Dmb - 2 Dmb dans la suivante sur tout le rg

R10 : 7 Dmb - 2 Dmb dans la suivante sur tout le rg

R11 et R12 : 1 Br dans chaque maille

R13 : 1 Dmb dans chaque maille

R14 : 1 rang de coquille de 4 brides (comme pour le bas de la robe).

R15 : attention pour crocheter ce rg et tous les rgs impairs suivants faire toutes les m en piquant le crochet dans le brin arrière de la m. * 1 Br - 1 Dmb - faire 1 Ms en prenant les 2 m suivantes ensemble (= 1 dim) - 1 Dmb - 1 Br * - répéter de * à * sur tout le rg.

R16 : 1 Ms - * sauter 1 m - 2 *Br , 2 dlbr, 2 Br dans la maille suivante (coquille) - sauter 1 m - 1 Ms * - répéter de * à * sur tout le rg

R17 : 1 Ms dans le brin inférieur de la laine, terminer par 1 Mc.



Finitions:

Fermer la robe au dos jusqu'à la taille et coudre les boutons en vis-à-vis des boutonnières.

*PENSEZ A M'ENVOYER UNE PETITE PHOTO
SI VOUS REALISEZ MON TUTO !!!! MERCI*

Bélisa