



COMMUNIQUÉ DE PRESSE

« **Totalement désARçonnés – l’Habit de château** » : le rendez-vous étonnant de l’art contemporain au château de Maisons.

Du samedi 13 septembre au dimanche 26 octobre 2014

Le Centre des monuments nationaux organise, en partenariat avec la Ville de Maisons-Laffitte, une exposition d’art contemporain à découvrir du 13 septembre au 26 octobre 2014 dans la ville de Maisons-Laffitte et à l’intérieur du château de Maisons.

Le Centre des Monuments Nationaux - Château de Maisons, en partenariat avec la Ville de Maisons-Laffitte et grâce au travail d’artistes contemporains souhaite faire découvrir autrement la ville, son patrimoine, et tisser le lien entre les habitants et leur château à travers une approche résolument inscrite dans le temps présent.

Une vingtaine d’artistes ont été invités à investir le monument construit par François Mansart pour « habiller le château » d’œuvres contemporaines et les habitants de Maisons-Laffitte ont saisi cet événement pour rhabiller la ville à travers un parcours textile et artistique déroutant.

Centre des
monuments nationaux
Château de Maisons
2 avenue Carnot
78600 Maisons-Laffitte
tél. **01 39 62 01 49**
fax 01 39 12 34 37

L’envie est née d’habiller le château, le rendre vivant, vivable, habité par des artistes. Le meubler, lui rendre sa lumière, ses tableaux aux murs, ses objets (presque) du quotidien, son utilité, sa vie. Et faire en sorte que l’œuvre d’art contemporaine soit à sa place, comme si elle l’avait toujours été, comme si les illustres propriétaires du château l’avaient achetée, tels des collectionneurs visionnaires.

www.maisons.monuments-nationaux.fr



Les œuvres de :

Sam Baron
Raphaël Barontini
Cendrillon Bélanger
Julie Béna
Karine Bonneval
Anne Cindric
Julien Colombier
Guillaume Constantin
Gaël Davrinche
Kolkoz
Emmanuel Lagarrigue
Martin Le Chevallier
Pascal Lièvre
Julie Navarro
Régis Perray
Bertrand Planes
En Quarantaine
Françoise Quardon
Evariste Richer
Anne-Laure Sacriste
Éléonore Saintagnan
Ana-Cristina Velasquez
Stéphane Vigny



© Julie Béna

réunies par Aurélie Wacquant-Mazura, commissaire de l'exposition, sont ainsi disposées au milieu de celles déjà existantes, accrochées à côté des tableaux d'époque, posées dans un environnement qu'on leur imagine familier. Les meubles ou tableaux déjà présents au château ne seront ni modifiés, ni retirés mais au contraire accompagnés d'œuvres nouvelles, faisant lien avec notre époque, dans un fil continu.

Entrée flamboyante, salle de bal, chambre, cabinet aux miroirs, chaque recoin, pensé comme à son usage premier, est investi par un souffle contemporain, certainement curieux, mais respectueux de ce qu'était le château du temps des Longueil ou du comte d'Artois.

L'idée n'est pas de confronter les époques mais bel et bien d'introduire l'art contemporain en son cadre, le plus évidemment possible.

La visite se fait alors dans l'ordre de l'enfillement des pièces du château, et les œuvres se laissent découvrir, parfois à peine suggérées. Chacune d'entre elles a été choisie pour sa référence, plus ou moins affirmée, voulue, avec un univers mêlant contes, histoires d'antan ou de grandes familles... Elles entament toutes un dialogue avec l'histoire ou les lieux, font référence à une autre époque, se justifient d'un héritage.

Centre des
monuments nationaux
Château de Maisons
2 avenue Carnot
78600 Maisons-Laffitte
tél. **01 39 62 01 49**
fax 01 39 12 34 37

www.maisons.monuments-nationaux.fr



Un parcours dans la ville

Comme l'an dernier les Mansonniens ont été invités à devenir eux-mêmes acteurs de l'événement, mais cette fois-ci... en tricotant ou en crochetant. Plusieurs ateliers se sont réunis pour habiller le centre ville de la gare au château selon un projet artistique afin de jeter un regard différent sur la ville et redécouvrir son riche patrimoine à travers un parcours sensible, coloré et surprenant auquel participe le Lycée Adrienne Bolland de Poissy avec la *BBox*, une étonnante cabine téléphonique transformée en bibliothèque de style Boule.

Biographies des artistes

Sam Baron

Né en 1976 à Paris, vit et travaille entre Paris, Lisbonne et Trévise. Sam Baron est diplômé en Design de l'Ecole des Beaux-Arts de Saint-Étienne et a obtenu un post diplôme à l'Ecole des Arts Décoratifs de Paris. Designer indépendant et consultant, il est actuellement le directeur artistique du département design de Fabrica au sein du groupe Benetton. Il vit entre Paris, Lisbonne et Trévise et réalise des projets transversaux mixant art et design. Les sociétés telles que De Beers et Louis Vuitton lui ont déjà confié leurs vitrines pour des événements. Sam Baron dessine également pour des éditeurs européens tels que Ligne Roset, Zanotta, Secondome ou encore Bosa. En 2010, il est élu designer de l'année au salon Maison & Objet. Sam Baron est représenté par la Galerie Peyroulet & Cie à Paris.

Raphaël Barontini

Né en 1984 à Saint-Denis, vit et travaille à Saint-Denis.

Diplômé de l'École Nationale Supérieure des Beaux-Arts de Paris (ENSBA), Raphaël Barontini est également un ancien élève de l'Hunter College of Art de New-York. Raphaël Barontini travaille notamment sur un jeu de croisement entre fétichisme et idolâtrie. Partant des arts de la divination issus de la religion vaudou, il questionne tout un enracinement culturel et esthétique en y célébrant avec force non un atavisme primaire mais bien une éclaboussure des codes du passé. Il a exposé récemment à la Maison des Arts de Malakoff (« Disposition ») et au Palais de Tokyo (« Art is hope »).



Centre des
monuments nationaux
Château de Maisons
2 avenue Carnot
78600 Maisons-Laffitte
tél. 01 39 62 01 49
fax 01 39 12 34 37

www.maisons.monuments-nationaux.fr

© Françoise Quardon



Cendrillon Bélanger

Née en 1972 à Montréal, vit et travaille à Paris.

Cendrillon Bélanger s'installe en 1990 à Paris pour y suivre des études d'Histoire et d'histoire de l'art. En 1993, elle entre aux Beaux-Arts de Paris où elle fréquente les ateliers de Tony Brown et de Jean-Luc Vilmouth. Le travail de Cendrillon allie photographie, vidéo et installation. La richesse de ses thématiques relève d'une tradition classique picturale de l'autoportrait, et du genre trop souvent négligé du tableau vivant, cher aux XVIIIe et XIXe siècles, ainsi que de la photographie scénarisée du studio. Elle a récemment exposé à la Sunday Issue Gallery de Tokyo (« Diary of a Thief ») et à la Galerie Rue Française by Miss China de Paris (« Fêtes Joyeuses »).

Julie Béna

Née en 1982 à Paris, vit et travaille à Paris.

Diplômée de la Villa Arson (Nice), Julie Béna a complété sa formation à la Gerrit Rietveld Academie, Amsterdam. Procédant par décalages, glissements, déplacements, elle détourne des images et des objets quotidiens. Ils deviennent peu à peu les sujets de multiples fictions, étranges et poétiques. À travers l'installation, la photographie, la vidéo ou la performance, l'artiste explore le moment de la transition, à l'image du passage séparant la nuit de la tombée du jour. Cet équilibre ténu révèle ce qui ne se voit pas au premier regard, ce que provoque le hasard imperceptiblement. Elle rentre d'une résidence à Los Angeles et a récemment exposé au MAMO («Oracular Vernacular »).

Karine Bonneval

Née en 1970 à La Rochelle, vit et travaille en région Centre.

Karine Bonneval met en évidence dans ses pièces un tribalisme propre à l'occident, qui se révèle dans les rapports de force et de séduction, de prise de pouvoir sur l'autre. Fascinée par les procédés vernaculaires qui de tous temps ont permis aux humains d'exprimer leur relation au monde, elle développe un vocabulaire né du "fait main" pour produire des pièces autour de nos comportements sociaux contemporains. Derrière le scintillement, le savoir-faire et le charme des matières de ses pièces organiques se dessine l'énergie animale d'objets aux accents grinçants. Karine Bonneval est représentée par la galerie Martine et Thibault de la Châtre à Paris.

Anne Cindric

Né en 1965 à Paris, vit et travaille à Paris.

Après être passée par Sciences-Po et l'ENA puis par les ateliers de Beaux-Arts de la ville de Paris, Anne Cindric se consacre à la création artistique. Le pouvoir sous toutes ses formes anime alors sa recherche plastique : héros de fantaisie, guerriers, colifichets du pouvoir... C'est davantage l'apparat, le décorum du pouvoir qui l'inspire. Avec un regard féminin, Anne Cindric cherche à représenter cet univers assez masculin et développe ainsi une approche à la fois conceptuelle et charnelle en puisant dans des domaines variés –peinture primitive, art décoratifs, cartes de géographie. Elle a récemment exposé aux Archives Nationales (« Détournement de fonds publics »). Anne Cindric est représentée à Paris par la Galerie Laure Roynette.

Centre des
monuments nationaux
Château de Maisons
2 avenue Carnot
78600 Maisons-Laffitte
tél. **01 39 62 01 49**
fax 01 39 12 34 37

www.maisons.monuments-nationaux.fr



Julien Colombier

Né en 1972 à Paris, vit et travaille à Paris.

Peintre autodidacte, Julien Colombier a très vite délaissé l'espace limité de la toile pour envahir celui du quotidien. Il crée ainsi des œuvres dont le fond est déterminé par la forme, où la contrainte devient source d'inspiration. Un objet, un fragment, un mur peuvent être prétexte à dessiner, de façon très spontanée, par associations libres. Julien Colombier explore aussi le support textile en 2008, après une formation à l'École Supérieure d'art Françoise Conte. Il a ainsi réalisé une collection avec Paule Ka, un tapis pour l'éditeur Belge Didden & Co. Il a exposé récemment à Marseille, à la Tour-Panorama pour l'exposition « La dernière Vague ». De même, les œuvres de Julien Colombier, en collaboration avec Baccarat, ont été exposées aux mois de mai et juin dans l'ensemble des vitrines du Printemps. Il est représenté par la galerie Laurence Bernard à Genève, Métropolis et Paris.

Guillaume Constantin

Né en 1974 à Saumur, vit et travaille à Paris.

Guillaume Constantin questionne l'objet du quotidien par un travail utilisant différents éléments combinables, passant du monolithe à la statuare médiévale, de la multiprise au format Pdf. Par ce choix précis de matériaux, il porte un regard ludique, parfois ironique, mais aussi émotionnel. C'est ce qui se passe en reprenant un néon de Claude Lévêque ou une sonate de Joseph Haydn, c'est à la fois un hommage à l'œuvre, un jeu sur le médium, le support et un détournement, une réappropriation.

On a pu voir le travail de Guillaume Constantin à la Fondation d'entreprise Ricard (« XS Paris »), au Frac Haute-Normandie (« Split Singles ») pour encore à la Zoo Galerie de Nantes (« Plus réel que l'herbe : les cratères de l'infini »).

Il est représenté à Paris par la galerie Bertrand Grimont.

Gaël Davrinche

Né en 1971 à Paris, vit et travaille à Montreuil.

Gaël Davrinche investit principalement le portait en réinterprétant la composition de tableaux célèbres, il ressuscite alors quelques visages emblématiques de l'histoire de l'art. Les chefs-d'œuvre sont « remixés » comme à travers le regard d'un enfant, non sans exagération. L'artiste s'emploie à distiller le potentiel d'innocence enfantine contenu dans ces tableaux. Il a récemment exposé à la Gallery Magda Danysz de Shanghai (« The Nature of Things »). Il est représenté par la galerie Magda Danysz à Paris.



© Raphaël Barontini

Centre des
monuments nationaux
Château de Maisons
2 avenue Carnot
78600 Maisons-Laffitte
tél. 01 39 62 01 49
fax 01 39 12 34 37

www.maisons-monuments-
nationaux.fr

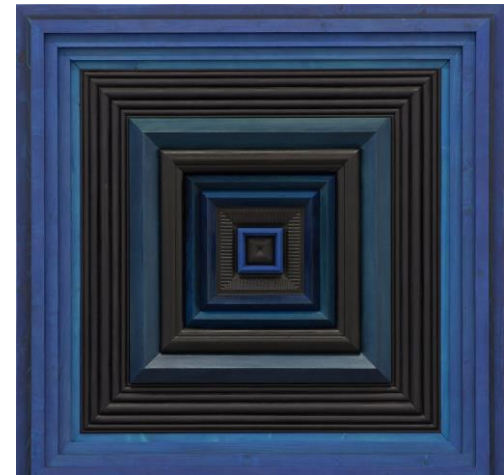


Kolkoz

Fondé en 2000 à Paris, basé à Paris.

Kolkoz est un duo d'artistes formé par Benjamin Moreau et Samuel Boutruche. Kolkoz n'a cessé de mettre en jeu des effets de la simulation. Il n'est pas une de leurs réalisations dont le point d'entrée ne soit un dédoublement – d'une réalité, d'une personne ou d'une forme – opéré par modélisation. Kolkoz a récemment exposé à l'UCCA de Pékin, à la Maison des Arts de Malakoff et à la Galerie Perrotin (Exposition « La matière du mensonge »).

Kolkoz est représenté par la Galerie Perrotin à Paris.



©Galerie Perrotin

Emmanuel Lagarrigue

Né en 1972 à Strasbourg, vit et travaille à Paris.

Emmanuel Lagarrigue travaille sur l'exploration du langage, sous forme parlée ou écrite, autour des thèmes récurrents de la mémoire, de l'expérience et de la perception. S'il a longtemps favorisé l'installation sonore, il a depuis peu formulé son travail par le biais de sculptures, vidéos, chorégraphies, performances. Il crée des environnements dans lesquels les visiteurs, fragiles, sont happés. Il a récemment mis en scène le spectacle « Things moving » au Théâtre de l'Onde à Vélizy.

Il a exposé au Musée de Louviers (« J'ai faim de l'étendue du temps, et je veux être moi sans conditions »), à la Maison du Peuple de Clichy (« An Infinite Play ») ou encore à la Galerie Sultana à Paris (« Le crépuscule du matin. (Dans ce jour qui est presque nuit.) »). Il est représenté à Paris par la galerie Sultana.

Martin Le Chevallier

Né en 1968 à Fontenay-aux-Roses, vit et travaille à Paris.

Martin Le Chevallier développe, depuis la fin des années 90, un travail portant un regard critique sur les idéologies et les mythes contemporains. Par exemple, une mise en forme labyrinthique du discours de l'entreprise le conduit à explorer les possibilités de l'interactivité. Les représentations qu'il propose de notre époque sont souvent constituées des outils et des processus qui la caractérisent. Dans ses dernières pièces, il s'emploie à fonder ces représentations sur une interférence avec la réalité. C'est ainsi qu'il a demandé à un cabinet de consulting de lui proposer une stratégie de conquête de la gloire (« L'audit »), qu'il s'est rendu en procession à Bruxelles pour y présenter un drapeau européen miraculé (« The Holy Flag »), qu'il a entrepris de sécuriser un bassin du jardin des Tuileries à l'aide de petits bateaux de police télécommandés (« Ocean Shield »). Il a également exposé dans un hypermarché (exposition « ralentir ses battements de paupières »).

Il est représenté par la galerie Jousse Entreprise à Paris.

Centre des
monuments nationaux
Château de Maisons
2 avenue Carnot
78600 Maisons-Laffitte
tél. 01 39 62 01 49
fax 01 39 12 34 37

www.maisons.monuments-
nationaux.fr

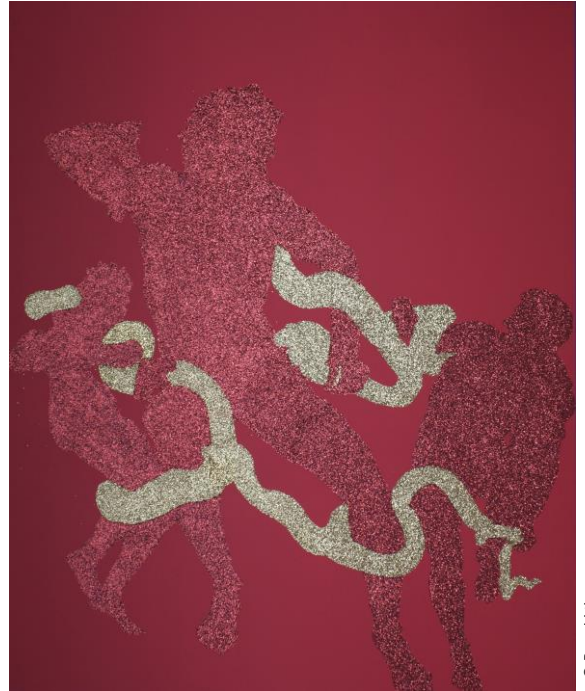


Pascal Lièvre

Né en 1963 à Lisieux, vit et travaille à Paris.

Artiste originaire de Lisieux, le travail de Pascal de Lièvre est politique, il propose un questionnement incessant, répété, asséné, des ressorts de la culture dominante, qu'il entend faire émerger la possibilité d'une émancipation par l'art. Le champ politique pour medium, le peuple pour objet et, à travers eux, l'intérêt démocratique pour finalité esthétique, le plasticien ancre son propos dans la sphère de la chose publique et l'économie des représentations collectives. Cette posture parodique, au sens fort, exploite le potentiel critique de l'imitation, renouant avec l'origine théâtrale des interludes bouffons. Le projet global de Pascal Lièvre organise la résistance à l'égard de tout ce qui assigne à une identité immuable: les catégories géo-historiques, les déterminations sociales ou l'autorité légale et morale de l'artiste.

Il organise depuis quelques mois des défilés philosophiques dans des lieux de passage (gare de Congrès) ou aux Instants Vidéos 2013 à Marseille.



© Pascal Lièvre

Julie Navarro

Née en 1972 à Paris, vit et travaille à Paris.

Artiste pluridisciplinaire, elle s'intéresse aux réflexions liées à la mémoire et aux territoires. Ses oeuvres (peintures, photographies, broderies, volumes) et dispositifs artistiques se construisent dans un dialogue avec l'histoire ou avec les publics qui se confrontent à l'oeuvre – quand le public devient spectateur de lui-même. Elle a dernièrement exposé à la galerie Arquitecnica Ruzafa (« Barraca »). Elle est représentée à Paris par la Galerie du Buisson. 2014

Régis Perray

Né en 1970 à Nantes, vit et travaille à Nantes.

Dépoussiérer, balayer, frotter, laver, serpillier, astiquer sont les maîtres mots de régis Perray, ses MOTS PROPRES réunis dans un dictionnaire. Ces tâches ménagères, que la plupart d'entre nous associent à l'idée de labeur, corvée, besogne, travail, sont l'objet principal de son activité artistique. Tel un archéologue en avance sur le temps, Régis Perray opère avant l'ensevelissement, avant l'oubli dans une agitation parfois vaine mais toujours acharnée qui en rajoute à la pensée, à la poésie de sa démarche.

Après l'Égypte, la Pologne et la République Démocratique du Congo, il poursuit ses recherches sur les sols en Corée du Sud, en Angleterre et en France. Il utilise régulièrement la vidéo pour filmer ses actions d'entretien des lieux. Il est représenté à Marseille par la galerie Gourvennec Ogor.

Centre des
monuments nationaux
Château de Maisons
2 avenue Carnot
78600 Maisons-Laffitte
tél. 01 39 62 01 49
fax 01 39 12 34 37

www.maisons.monuments-
nationaux.fr



Bertrand Planes

Né en 1975 à Perpignan, vit et travaille à Paris.

Plasticien-programmeur issu des Arts Décoratifs de Paris (ENSAD) et de l'école supérieure d'arts de Grenoble, Bertrand Planes est connu pour sa remise en cause de la finalité de l'objet d'art. Il développe des dispositifs vidéos, met au point des procédés techniques complexes lors de collaborations avec des chercheurs du CNRS et crée de nouveaux outils à partir de mécanismes existants qu'il compile entre eux pour les réarranger. En 2007 il imagine et réalise la Life Clock présente désormais dans la collection Antoine de Galbert, une horloge dont le mécanisme est ralenti 61320 fois afin que l'aiguille des heures ne fasse un tour de cadran que tous les 84 ans, soit un tour dans une vie, en se basant sur l'espérance de vie la plus élevée sur la planète à l'époque.

Les œuvres de Bertrand Planes empruntent à la technologie et ses utilisations, pour mieux pointer leurs causes et conséquences sociales. Ses dernières expositions se sont tenues à Berlin, Saint Petersburg, Copenhague, Paris, Singapour, Curitiba (Brésil), Moscou. Il est représenté à Paris par la New Galerie.

En quarantaine

Fondée en 2002, En quarantaine est une compagnie de danse contemporaine, basée à Paris dont la dernière création, *Le Soupir de l'hiver* a été reprise pour cinq représentations lors du Festival "Nous n'irons pas à Avignon" en juillet 2014.

Avec *Mercredi 11h30*, programme vidéo conçu par Marta Bentkowski, Christine Loret et Nathalie Sternberg, trois danseuses sur un banc proposent à leur public de partager chaque semaine un instant de leur quotidien, mouvements et paroles. Un rendez-vous créatif et impertinent, drôle ou nostalgique, tendre et poétique. Après une première saison et 60 épisodes, *Ne pas toucher*, entraîne ce projet hors les murs, au château de Maisons-Laffitte, avec la complicité et le regard de Laurent Bouëxière, photographe et réalisateur.

Françoise Quardon

Née en 1961 à Nantes, vit et travaille au Pré-Saint-Gervais.

Elève de Gina Pane à l'école des Beaux-arts du Mans, Françoise Quardon retient de cette figure du body art les performances corporelles. Epines de roses ensanglantées et lames de rasoirs se retrouveront ici et là dans ses œuvres aux multiples facettes : dessin, sculpture, installation, vidéo, mais à l'esthétique reconnaissable : ultra baroque voire kitsch, foisonnante et ornementée, multicolore, voire multisensorielle, éprouvant nos perceptions et chahutant nos idées sur l'image de la femme, de la mort, du bienséant... Se mettant elle-même souvent en scène, dans des décors soignés jusqu'au moindre détail, elle emmène le spectateur dans des univers de contes de fées toujours un peu grinçant. Elle a réalisé pour la Manufacture de Sèvres un service « Les délices des harpies ». Elle a récemment exposé au château de Taurines / Musée des Abattoirs (« Mon royaume se trouve sous vos pieds »).

Centre des
monuments nationaux
Château de Maisons
2 avenue Carnot
78600 Maisons-Laffitte
tél. 01 39 62 01 49
fax 01 39 12 34 37

www.maisons.monuments-
nationaux.fr



Evariste Richer

Né en 1969 à Montpellier, vit et travaille à Paris.

Evariste Richer est diplômé de l'école nationale des Beaux-arts de Grenoble en 1992 puis de l'École nationale supérieure d'arts de Cergy-Pontoise en 1994. Son travail s'organise autour des « outils de mesure du monde » et de leur distorsion, allant de l'infiniment grand à l'infiniment petit. Il travaille dans ses œuvres plastiques sur les modes de représentations de phénomènes naturels de manière à susciter la réflexion et à mettre en scène leur caractère énigmatique et violent. Ses travaux reposent souvent sur la science (géologie, technologie, perception, astronomie...) qu'il érige en méthode de travail. Nominé pour le prix Marcel Duchamp 2014. Il a récemment exposé à La Halle de Pont-en-Royans (« Arpenter »).

Il est représenté par la galerie Meessen De Clercq à Bruxelles.

Anne-Laure Sacriste

Née en 1970 à Paris Vit et travaille à Paris.

Le travail d'Anne Laure Sacriste (diplômée de l'ENSBA), repose sur la peinture et son rapport dans l'espace. C'est autour de l'acte de vision même que s'articule son univers. Ses peintures posent l'hypothèse qu'il n'y aurait de perception que par ses point-limites, ainsi l'aveuglement et l'éblouissement. On ne voit qu'à partir du moment où l'on cesse de ne plus voir : au sortir de la nuit ou en détournant ses yeux du soleil... Aussi a-t-elle développé en particulier deux types de peintures, noires (série *Mystery*, depuis 2006), ou au contraire, iridescentes (série *Paradis Artificiels*, depuis 2009). Ces paysages sont porteurs des qualités qui sont attribuées à ces deux nuances : glaciation, retrait et profondeur ou bien exubérance et aplatissement. Parmi ses expositions personnelles, on peut citer « Reverse Island » au Musée d'Art moderne de St Etienne, « Et in Arcadia ego », au Centre d'art L'Onde, Vélizy-Villacoublay.

Eléonore Saintagnan

Née en 1979 à Paris, vit et travaille à Bruxelles.

Après des études en arts plastiques et documentaire de création à l'université, elle obtient les post-diplômes du Studio national du Fresnoy et de Science-Po, l'École des Arts Politiques de Paris. A travers des courts-métrages, vidéos, installations, écrits ou dessins, le travail d'Eléonore Saintagnan naît avant tout de rencontres. Dans une approche à la lisière du documentaire et de la fiction, entre intimité et universalité, l'artiste s'immerge dans

des communautés pour en dépasser la simple description. Elle a récemment exposé à Mains d'œuvres de Saint Ouen (« Dieu et la Stéréo ») et est représentée par la galerie Redshoes, structure de production et de diffusion.



© Cendrillon Bélangier

Centre des
monuments nationaux
Château de Maisons
2 avenue Carnot
78600 Maisons-Laffitte
tél. 01 39 62 01 49
fax 01 39 12 34 37

www.maisons.monuments-
nationaux.fr



Ana-Cristina Velasquez

Vit et travaille à Paris.

Ana Cristina Velasquez (COL) est une danseuse contemporaine et interprète. Elle a commencé à danser à l'âge de 17 ans en se joignant à une danse folklorique Société en Colombie. Après avoir quitté ses études à la faculté de Génie de l'Environnement, elle s'installe à Paris en 1998. Elle s'inscrit à la Fontys Hogeschoolen Dansacademie aux Pays-Bas où elle a obtenu un diplôme en danse contemporaine. Elle a collaboré pour la première fois avec Eléonore de Saintaignan sur le projet de « Royal Institute ».

Stéphane Vigny

Né en 1977 au Mans, vit et travaille à Paris.

La plupart des objets que Stéphane Vigny a entre ses mains en sortent définitivement bouleversés. Ils ont gardé cette familiarité qu'on leur connaît, mais ils ont gagné en inquiétude, ou en légèreté ; en poids ou en étonnement. Ce changement de fonction des objets est aussi l'occasion de jouer avec des éléments de culture, comme pour ce drôle de coq de Brancusi, aperçu dernièrement dans le jardin des Bernardins. Stéphane Vigny a exposé à la FIAC hors les murs au Jardin des plantes de Paris, aux Bains Douches d'Alençon (« On rentre Olga? ») ou encore à la Fondation Ricard (« Ça & là (This & There) »). Il a en outre posé quelques jalons significatifs à l'étranger (Musée Inima au Brésil, 2009, Stedelijk Museum en Belgique, 2010, Genève en Suisse, 2012 et Résident à Dar Al Màmoun au Maroc 2012).

Il est représenté par la galerie Claudine Papillon à Paris.

Œuvres présentées dans les salles historiques du château de Maisons

Sam Baron, *Coisa*, 2006

Sam Baron, *Caixa*, 2006

Sam Baron, *Caldas*, 2006

Sam Baron, *La Lecture*, 2006

Raphaël Barontini, *Louis XX*, 2011

Raphaël Barontini, *Sans titre*, 2012

Raphaël Barontini, *Sun Râ*, 2012

Raphaël Barontini, *Black Venus*, 2012

Raphaël Barontini, *Marie-Antoinette*, 2013

Raphaël Barontini, *Henry IV*, 2013

Cendrillon Bélanger, *Vanité I et Vanité II*, 2010

Cendrillon Bélanger, *Photomatons*, 2012 2013 2014

Julie Béna, *The Oracle*, 2013

Karine Bonneval, *La vie privée des Fungis*, 2014

Karine Bonneval, *Tenue d'explorateur II*, 2011

Centre des
monuments nationaux
Château de Maisons
2 avenue Carnot
78600 Maisons-Laffitte
tél. 01 39 62 01 49
fax 01 39 12 34 37

www.maisons.monuments-
nationaux.fr



Anne Cindric, *Le véritable crâne de Napoléon enfant*, 2006
Anne Cindric, *Sacré Cœur*, 2006
Anne Cindric, *Ancien système d'épuration*, 2006
Julien Colombier, *Color Blind Jungle*, 2012
Guillaume Constantin, *Pendulum*, 2013
Guillaume Constantin, *This old familiar stain*, 2012
Guillaume Constantin, *Measured trouble come by*, 2010
Gaël Davrinche, *Mona - L.A.F.A.C.*, 2007
Gaël Davrinche, *Artémis*, 2010
Gaël Davrinche, *Marguerite en Blanc*, 2008
Gaël Davrinche, *Pig*, 2011
Kolkoz, *Le Baron Rouge*, 2010
Kolkoz, *Comme d'habitude*, 2012
Emmanuel Lagarrigue, *On ne peut jamais savoir*, 2009
Martin Le Chevallier, *Cartes Postales*, 2014
Pascal Lièvre, *Black Botticelli*, 2011
Pascal Lièvre, *Black Botticelli*, 2011
Pascal Lièvre, *Glitter David*, 2010
Pascal Lièvre, *Glitter Laocoon*, 2010
Julie Navarro, *Madeleine*, 2014
Julie Navarro, *Madeleine & René*, 2014
Régis Perray, *Patinons, patinons*, 2013
Régis Perray, *Les Pensées*, 2014
Bertrand Planes, *Life Clock*, 2006
En Quarantaine, *Ne pas toucher*, 2014
Françoise Quardon, *À la Française*, 2001
Françoise Quardon, *Lady Di-Sgusting*, 2005
Françoise Quardon, *Vermoulures du monde*, 2003
Françoise Quardon, *La Fidélité*, 2003
Françoise Quardon, *Don't gamble with love*, 2003
Françoise Quardon, *Princess Bride*, 2003
Françoise Quardon, *Memento Mori*, 2005
Evariste Richer, *Le Mètre lunaire*, 2012
Evariste Richer, *Miroir noir (concave)/Miroir noir (convexe)*, 2012
Anne-Laure Sacriste, *Reverse Island*, 2011
Anne-Laure Sacriste, *Mme de Sennones*, 2012
Eléonore Saintaignan et Ana-Cristina Velasquez, *Royal Institute*, 2007
Stéphane Vigny, *Lustre*, 2007
Stéphane Vigny, *Installation extérieure*, 2014

Centre des
monuments nationaux
Château de Maisons
2 avenue Carnot
78600 Maisons-Laffitte
tél. 01 39 62 01 49
fax 01 39 12 34 37

En partenariat avec :

les Abattoirs
FRAC Midi-Pyrénées



**LES FERMES
DE GALLY** 

www.maisons.monuments-nationaux.fr



Informations pratiques

Centre des monuments nationaux

Château de Maisons

2 avenue Carnot

78600 Maisons-Laffitte

tel. 01 39 62 01 49

www.monuments-nationaux.fr

Accès

RER ligne A, station Maisons-Laffitte

SNCF : train depuis Saint-Lazare

De Paris-La Défense : souterrain direction Cergy-Pontoise, A86, sortie Colombes ouest, Bezons direction Poissy par la N192 puis la N308

Droits d'entrée pour visiter le monument

Visite du Château : 7,50 €

Gratuit pour les moins de 18 ans

Gratuit pour les moins de 26 ans ressortissants de l'un des 27 pays membres de l'Union européenne.

Horaires d'ouverture

Tous les jours, sauf le mardi.

De 10h à 12h30 et de 14h à 18h (du 16 mai au 15 septembre)

De 10h à 12h30 et de 14h à 17h (du 16 septembre au 15 mai)

Centre des
monuments nationaux

Château de Maisons

2 avenue Carnot

78600 Maisons-Laffitte

tél. **01 39 62 01 49**

fax 01 39 12 34 37

www.maisons.monuments-nationaux.fr