

1
2
3
4
5
6
7
8
9

10
11
12
13
14
15
16
17

18
19
20
21
22
23
24

25
26
27
28
29
30
31
32

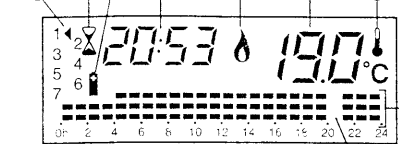
33
34
35
36
37
38
39
40

41
42
43
44
45
46
47
48
49
50
51
52
53
54
55
56
57
58
59
60
61
62
63
64
65
66
67
68
69
70
71
72
73
74
75
76
77
78
79
80
81
82
83
84
85
86
87
88
89
90
91
92
93
94
95
96
97
98
99
100

101
102
103
104
105
106
107
108
109
110
111
112
113
114
115
116
117
118
119
120
121
122
123
124
125
126
127
128
129
130
131
132
133
134
135
136
137
138
139
140
141
142
143
144
145
146
147
148
149
150
151
152
153
154
155
156
157
158
159
160
161
162
163
164
165
166
167
168
169
170
171
172
173
174
175
176
177
178
179
180
181
182
183
184
185
186
187
188
189
190
191
192
193
194
195
196
197
198
199
200

201
202
203
204
205
206
207
208
209
210
211
212
213
214
215
216
217
218
219
220
221
222
223
224
225
226
227
228
229
230
231
232
233
234
235
236
237
238
239
240
241
242
243
244
245
246
247
248
249
250
251
252
253
254
255
256
257
258
259
260
261
262
263
264
265
266
267
268
269
270
271
272
273
274
275
276
277
278
279
280
281
282
283
284
285
286
287
288
289
290
291
292
293
294
295
296
297
298
299
300

3
4
5
6
7
8
9
10
11
12
13
14
15
16
17
18
19
20
21
22
23
24
25
26
27
28
29
30
31
32
33
34
35
36
37
38
39
40
41
42
43
44
45
46
47
48
49
50
51
52
53
54
55
56
57
58
59
60
61
62
63
64
65
66
67
68
69
70
71
72
73
74
75
76
77
78
79
80
81
82
83
84
85
86
87
88
89
90
91
92
93
94
95
96
97
98
99
100



- 1 Jours de la semaine
- 2 Suspension de la gestion automatique
- 3 Témoin d'usure des piles
- 4 Affichage de l'heure
- 5 Etat de la sortie chauffage (flamme = marche)
- 6 Valeur de la température
- 7 Température mesurée
- 8 Profil du programme
- 9 Heure en cours et température associée (brûlante)
- 10 Suspension de la gestion automatique
- 11 Validation
- 12 Touches de modification
- 13 Personnalisation d'un programme journalier
- 14 Réglage de l'heure
- 15 Réglage de la température
- 16 Consultation ou modification du programme hebdomadaire
- 17 Annulation / Veille

En fonction de votre rythme de vie, il assure une régulation précise de la température (selon 3 valeurs en programmation + 2 en dérogation).

Exemples de programmation :

1

T3 = 21°C (grand confort, inactivité).
T2 = 19°C (confort avec activité).
T1 = 16°C (réduit de nuit + inoccupation).

2

T3 = 20°C (confort).
T2 = 17°C (réduit de nuit).
T1 = 15°C (inoccupation des locaux).

Une porte coulissante donne accès aux touches de programmation. La méthodologie d'usage est très simple et toujours identique :

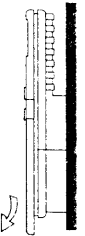
- sélectionner la fonction en appuyant sur la touche correspondante
- choisir une valeur par **+** ou **-**
- valider le choix par **OK** ou abandonner la procédure par **ANNUL**.

La gestion automatique de l'installation par votre appareil peut être suspendue à tout moment pour fixer, pendant un temps donné, une température choisie (voir Chapitre 6).

2.1 Mise en place des piles

3 piles alcalines 1,5 V de type R6 ou AA (autonomie supérieure à 1 an).
"Pas de piles rechargeables"

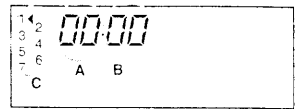
Pour les mettre en place, ôtez la porte comme indiqué ci-contre, insérez les piles en prenant soin de respecter les polarités puis remontez la porte.



Remplacement des piles :

Le témoin d'usure s'allume, ne laissez pas les piles usées séjourner dans l'appareil (la garantie ne couvre pas les dégradations dues à des piles ayant coulé). Vous disposez d'environ 1 minute pour mettre en place les nouvelles piles tout en conservant l'heure (le reste des informations demeure inchangé).

2.2 Mise à l'heure



- 1 **OK**
- 2 **+** ou **-** Réglage des heures (A)
- 3 **OK**
- 4 **+** ou **-** Réglage des minutes (B).
- 5 **OK**
- 6 **+** ou **-** Réglage du jour (C, ex : 1=lundi).
- 7 **OK** Démarrage de l'horloge.

4
5
6

7
8
9
10
11
12
13
14
15
16
17
18
19
20
21
22
23
24
25
26
27
28
29
30
31
32
33
34
35
36
37
38
39
40
41
42
43
44
45
46
47
48
49
50
51
52
53
54
55
56
57
58
59
60
61
62
63
64
65
66
67
68
69
70
71
72
73
74
75
76
77
78
79
80
81
82
83
84
85
86
87
88
89
90
91
92
93
94
95
96
97
98
99
100

101
102
103
104
105
106
107
108
109
110
111
112
113
114
115
116
117
118
119
120
121
122
123
124
125
126
127
128
129
130
131
132
133
134
135
136
137
138
139
140
141
142
143
144
145
146
147
148
149
150
151
152
153
154
155
156
157
158
159
160
161
162
163
164
165
166
167
168
169
170
171
172
173
174
175
176
177
178
179
180
181
182
183
184
185
186
187
188
189
190
191
192
193
194
195
196
197
198
199
200

201
202
203
204
205
206
207
208
209
210
211
212
213
214
215
216
217
218
219
220
221
222
223
224
225
226
227
228
229
230
231
232
233
234
235
236
237
238
239
240
241
242
243
244
245
246
247
248
249
250
251
252
253
254
255
256
257
258
259
260
261
262
263
264
265
266
267
268
269
270
271
272
273
274
275
276
277
278
279
280
281
282
283
284
285
286
287
288
289
290
291
292
293
294
295
296
297
298
299
300

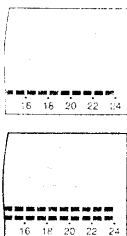
3
4
5
6
7
8
9
10
11
12
13
14
15
16
17
18
19
20
21
22
23
24
25
26
27
28
29
30
31
32
33
34
35
36
37
38
39
40
41
42
43
44
45
46
47
48
49
50
51
52
53
54
55
56
57
58
59
60
61
62
63
64
65
66
67
68
69
70
71
72
73
74
75
76
77
78
79
80
81
82
83
84
85
86
87
88
89
90
91
92
93
94
95
96
97
98
99
100

101
102
103
104
105
106
107
108
109
110
111
112
113
114
115
116
117
118
119
120
121
122
123
124
125
126
127
128
129
130
131
132
133
134
135
136
137
138
139
140
141
142
143
144
145
146
147
148
149
150
151
152
153
154
155
156
157
158
159
160
161
162
163
164
165
166
167
168
169
170
171
172
173
174
175
176
177
178
179
180
181
182
183
184
185
186
187
188
189
190
191
192
193
194
195
196
197
198
199
200

3.1 Réglage

A la mise en service :
T1 = 16°, T2 = 19° T3 = 21°

- 1 **OK** Affichage de T1
- 2 **+** ou **-** pour le réglage
- 3 **OK** Affichage de T2
- 4 **+** ou **-**



6
7
8
9
10
11
12
13
14
15
16
17
18
19
20
21
22
23
24
25
26
27
28
29
30
31
32
33
34
35
36
37
38
39
40
41
42
43
44
45
46
47
48
49
50
51
52
53
54
55
56
57
58
59
60
61
62
63
64
65
66
67
68
69
70
71
72
73
74
75
76
77
78
79
80
81
82
83
84
85
86
87
88
89
90
91
92
93
94
95
96
97
98
99
100

- 1 **OK** Affichage de T3
- 2 **+** ou **-**
- 3 **OK** Retour à l'affichage normal



La programmation hebdomadaire consiste à attribuer un programme journalier (1 parmi 7) à chaque jour de la semaine. Les programmes P1 à P6 ne sont pas modifiables. Pour chaque jour, il est possible de réaliser un programme journalier personnalisé (P=).

P1
P2
P3
P4
P5
P6
P=

1 programme personnalisable P= par jour

A la mise en service, P3 est attribué à tous les jours.

4.2 Déterminez votre programmation hebdomadaire

Jour	1	2	3	4	5	6	7
Exemple	P4	P4	P=	P4	P4	P3	P3
Votre choix							

Avant d'enregistrer un programme P= dans l'appareil, aidez-vous des grilles ci-dessous pour le déterminer.

Exemple : 3eme jour

Jour X
T3
T2
T1

Jour 1
T3
T2
T1

Jour 2
T3
T2
T1

Jour 3
T3
T2
T1

Jour 4
T3
T2
T1

Jour 5
T3
T2
T1

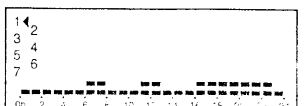
Jour 6
T3
T2
T1

Jour 7
T3
T2
T1

De 0h à 4h, la programmation se fait par pas de 2h et sur 2 températures.

4.3 Enregistrez ou modifiez la programmation

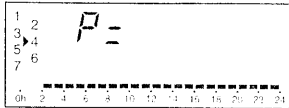
- 1 **P** Consultation du 1er jour (ex : Lundi)
- 2 **+** ou **-** Choix du programme à attribuer à ce jour (ex : P5)



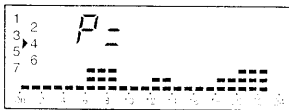
7

OK **Passage au jour suivant.**
Répétez les opérations 2 et 3 pour chaque jour.

Si le programme choisi est P= (ex : pour le Jeudi)
Les 2 premiers créneaux horaires clignotent.



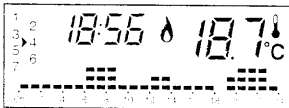
- La température correspondante vous convient : Appuyez sur **OK**. Le créneau horaire suivant clignote et recopie le réglage du précédent
- La température ne vous convient pas : Appuyez sur **Temp** pour la modifier



Répétez l'opération pour chacun des créneaux.

OK **Passage au jour suivant**

Retour à l'affichage normal après l'attribution d'un programme au 7ème jour (Dimanche).
Le créneau horaire correspondant à l'heure en cours clignote.

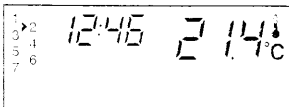


10

La fonction anti-grippage du circulateur, si elle a été validée lors de la configuration de l'appareil, reste active.

ANNUL Arrêt du chauffage

Votre appareil affiche l'heure, le jour en cours et la température mesurée.



La fonction anti-grippage du circulateur, si elle a été validée lors de la configuration de l'appareil, reste active.

ANNUL pour annuler ce mode.

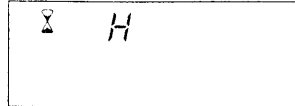
Problème	Diagnostic / Solutions
Le symbole apparaît.	• Les piles sont usées Changez les piles (voir p.3)
Rien n'apparaît sur l'écran.	• Pas d'alimentation Changez les piles ou vérifiez leurs polarités (sens)
Seul le réglage de l'heure est accessible.	• Votre appareil est en veille. Appuyez sur ANNUL (p.10)
Chauffage électrique ou eau chaude avec vannes thermostatiques :	Vérifiez que la valeur réglée sur l'appareil (T2 ou T3) est supérieure (de 2 ou 3°C) au réglage du radiateur (voir p.4).

8

5.1 Dérogation temporisée

Elle permet d'adopter une température choisie (de 5 à 30°C) pendant une durée programmable de 1 à 48 h, cela sans modification de la programmation de l'appareil (fonction prioritaire).

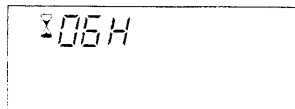
OK



Temp ou **Temp** Réglage de la durée (ex :06h)

OK

Temp ou **Temp** Réglage de la température (ex : 14°C)



OK Le décompte commence l'heure par heure, jusqu'à 01h00 puis minute par minute jusqu'à 0h00.

Une fois la durée écoulée, l'appareil reprend son fonctionnement automatique.

ANNUL pour annuler ce mode (ex : retour anticipé).

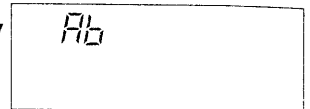
Nota : En chauffage électrique (ou eau chaude avec vannes thermostatiques), la température est limitée au réglage du thermostat des radiateurs.

9

5.2 Absence longue durée

Lors d'une absence prolongée, vous pouvez fixer une température (de 5 à 15°C) pour un nombre de jours indéterminé ou réglable (de 1 à 99 jours).

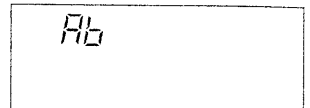
Temp



2 possibilités :

• Durée indéterminée :

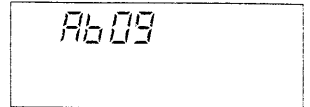
OK L'affichage de la température clignote



• Durée déterminée :

Temp ou **Temp** Réglage du nombre de jours.
Exemple : Départ le 10 Janvier, retour le 19 Janvier, indiquez 09 jours. Le fonctionnement automatique sera repris le 19 Janvier à 0h00.

OK L'affichage de la température clignote



Temp ou **Temp** Réglage (ex : 7°C)

OK Le décompte commence.

ANNUL pour annuler ce mode (ex : retour anticipé).

Bonnemain
35270 COMBOURG
Tél. : 99 73 45 17
Fax : 99 73 44 87



Attestation de conformité CE :
Nous déclarons que ce produit est conforme à la directive CEM 89/336

En raison de l'évolution des normes et du matériel, les caractéristiques indiquées par le texte et les images de ce document ne nous engageant qu'après confirmation par nos services.

