

COMPTE-RENDU DU CONSEIL D'ECOLE

du 1^{er} TRIMESTRE 2020/2021

Le lundi 9 novembre 2020 à 18h00

Etaients présents :

MAIRIE :M.

DDEN : non nommé

DELEGUES PARENTS : Mmes, MAUGEIN , GAILLARD, PELTI, LACOMBE, M. SAROWSKI

ENSEIGNANTES : Mmes LOMBRAIL (TPS), BEZIAT (PS/MS1) CLEMENTE (PS/MS2), DELPOUX (GS et directrice en distanciel).

Absents excusés : Mme FILIPPA, Mme DOUTRELEAU (IEN), BEZIAT (enseignant)

1) Résultats des votes (affichés dès leur proclamation) :

Inscrits : 175 (83 votants)

Participation : 47,43% (47.95% en 2019)

La participation des parents aux élections s'est maintenue cette année.

2) Attributions du Conseil d'école

- Vote le règlement intérieur de l'école
- Adopte le projet d'école
- Donne son avis et fait des suggestions sur le fonctionnement de l'école et sur toutes les questions intéressant la vie de l'école (intégration des enfants handicapés, activités périscolaires, restauration scolaire, hygiène scolaire, sécurité des enfants)
- Il peut proposer un projet d'organisation du temps scolaire (rythmes scolaires, semaine de 4 jours...)

3) Règlement de l'école :

Après lecture du règlement et de la Charte de la laïcité :

Le règlement est voté à l'unanimité pour 2020-2021

4) Effectif et bilan des comptes :

Effectif :

95 enfants répartis sur 4 classes avec 86 familles

TPS : 16

PS/MS 1: 26

PS/MS 2: 25

GS : 28

Bilan des comptes :

Compte de fonctionnement général du 1.09.2019 au 31.08.2020

<u>CHARGES</u>			<u>PRODUITS</u>		
6070 0008	Achats de produits pour cession	2 229,70	7070 0008	Ventes de produits pour cession	2 771,34
6168 1008	Assurances versées	0,00	7080 0008	Produits des activités éducatives	420,40
6181 0008	Charges des activités éducatives	1 390,48	7410 0008	Subventions de l'État et des coll.locales (3)	1 121,62
6281 0008	Cotisations versées à l'OCCE 82	270,76	7420 0008	Subventions d'associations	0,00
6500 0008	Autres charges courantes	719,92	7500 0008	Autres produits courants	0,00
6700 0008	Charges exceptionnelles	0,00	7560 0008	Participations volontaires des familles	938,00
6800 0008	Achats de biens durables (figurant à l'inventaire de la coop.)	12,40	7670 0008	Intérêts perçus (mutualisation)	0,00
	Total des charges (A) :	4 623,26		Total des produits (B) :	5 251,36

Résultat de l'année 2019 - 2020 (B-A) (+/-) : 628,10

Bilan simplifié au 31 Août 2020

<u>ACTIF</u>		<u>PASSIF</u>			
Soldes des comptes au 31/08/2020					
512	Banque(1)	3 173,54	110	Report à nouveau au 1.09.2019 :	2 545,44
514	Banque Postale, ex-CCP (1)	0,00		Égal à l'actif - passif au 31.08.2019	
530	Caisse en espèces (2)	0,00		Résultat de l'année 2020 :	628,10
5..	Autre compte	0,00			
	478.1 Erreur débitrice :	0,00		478.2 Erreur créditrice :	0,00
	Total de l'actif :	3 173,54		Total du passif :	3 173,54

La différence entre l'actif et le passif est : 0,00

Le bilan simplifié est équilibré.

Le montant de la participation des parents à ce jour s'élève à 520 € (818€ l'an passé et en 2016/2017 elle était de 910€).

Le conseil décide de faire passer un rappel pour les parents.

Chaque année, le montant des participations décroît et de façon très significative cette année.

5) Travaux d'aménagements :

Les travaux demandés pour l'année 2020:

- 1. Climatiseur pour chacune des 2 classes ayant le soleil du matin au soir et le dortoir.**
- 2. Construction de casiers/bancs à chausson couloir des TPS**
- 3. Construction d'une table d'activités pour TPS**
- 4. Changement des rideaux déchirés**
- 5. Installation de rétroprojecteur au plafond de chaque classe (4) avec ordinateur portable(4)**
- 6. Installation de la wifi dans chaque classe et la BCD**
- 7. Pose d'un câble pour une liaison filaire à internet dans le bureau de direction**
- 8. Pose de prise de téléphone dans les 2 parties les plus éloignées de l'école**
- 9. Installation d'interphone d'urgence dans les 4 classes (réel problème de communication dans les simulations des PPMS)**
- 10. L'isolation de l'école est à refaire : toit, fenêtres, murs**

Pour l'extérieur :

- 1 Réalisation d'un préau
- 2 Réfection du revêtement de la cour
- 3 Traçage de jeux et espace de jeux au sol

Demande de renouvellement des vélos pour la cour de récréation.

Les travaux acceptés :

- remplacement des radiateurs
- réalisation table d'activités TPS
- changement rideaux déchirés
- pose d'un câble filaire dans le bureau pour internet

Les travaux réalisés :

- Pose de la cloison dans la grande salle.
- Changement des rideaux déchirés.
- Installation de la liaison filaire à internet fibre en cours (non activée).
- Mise aux normes accessibilité : rampes d'accès à l'entrée et dans la cour, toilettes adultes, élargissement des portes et changement des portes « sécurité ». (toujours en cours mais le plus gros est effectué)
- Changement de radiateurs.
- pose de garde vélo à l'entrée.

Les travaux toujours en attente :

- réalisation table d'activités TPS

6) Informations sécurité :

3 Alertes incendie : 1 par trimestre (une a déjà été faite le 25/09/20), les prochaines 15/01 et le 07/05.

Les PPMS : 2 par an (confinement ou évacuation en fonction du danger). Une a lieu vendredi 15/10 (spécial attentat intrusion).

Le second PPMS évacuation devait s'effectuer avant les vacances de Noël (le 23/11 sur un temps APC) et l'évacuation se faisant normalement dans l'école élémentaire, nous annulons ce thème et prendront le thème confinement dangers extérieurs toxiques (gare SNCF à proximité de l'école) mais toujours sur un temps école Mairie.

7) Projet d'école / programmation 1^{er} trimestre :

- **EDUCONNECT :** Educonnect est un service d'authentification créé pour simplifier les démarches des usagers de l'éducation nationale et l'accès aux ressources numériques. Distribution numérique de l'infographie aux parents. Il simplifie l'accès au suivi et à

l'accompagnement de la scolarité des enfants et aux ressources numériques de l'éducation.

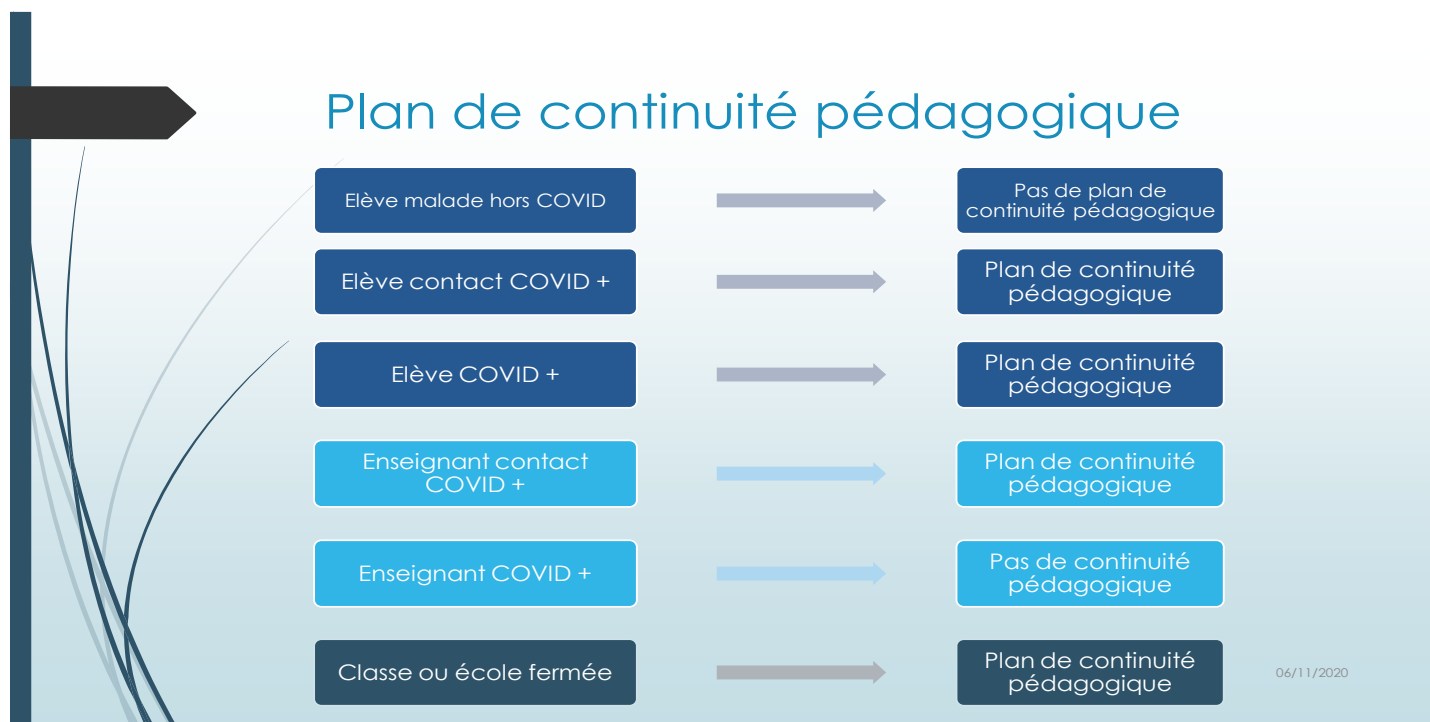
Articulé avec le système FranceConnect, il permet l'accès :

- aux démarches en ligne, notamment pour les demandes de bourses, la mise à jour des fiches de renseignements ;
- au livret scolaire ;
- à l'espace numérique de travail (ENT).
 - Nous reprenons le même projet d'école dont le thème est l'écocitoyenneté.

Chaque classe travaille sur un thème précis. Les TPS et les PS/MS 1 sur le jardinage, les PS/MS 2 sur l'alimentation, les GS sur la pollution et le recyclage.

Objectifs généraux ✓ Objectifs spécifiques	Intitulé des actions associées	BILAN et PERSPECTIVES
Garantir l'acquisition des savoirs fondamentaux ✓ Travailler le lire, dire et écrire.	N°1 Dire, Lire Ecrire	L'étendu du travail dans les classes avec la méthode Narramus porte ses fruits. Se pose toujours le problème du matériel informatique insuffisant et consomme du papier et photocopies couleurs qui sont onéreuses pour la planète et la coopérative scolaire. Les directions de travail en APC ont été modifié pour s'adapté au mieux au besoin des élèves après le confinement. Un seul groupe travaille sur l'environnement et les maîtresses ont axés les 4 autres groupes sur lire, Dire et Compter
Garantir l'acquisition des savoirs fondamentaux ✓ Construire les premiers outils pour structurer sa pensée.	N°2 Structurer sa pensée	Le travail en décloisonnement se poursuit avec l'accent sur les mathématiques en GS
Préparer les élèves à leur avenir ✓ Explorer le monde : renforcer les connaissances des élèves. ✓ Avoir une meilleure alimentation et permettre à tous les élèves un apport alimentaire suffisant et optimal pour leur santé.	N°3 Ateliers scientifiques	Le travail n'a pas pu être réalisé à la hauteur du projet à cause du confinement. L'inscription à « Un fruit pour la récré » a bien aidé pour avoir des fruits régulièrement. Cependant cette opération pose problème pour être maintenue à cause du Covid. Alors nous reprendrons l'ancien système en demandant 2 à 4 fruits par semaine en veillant au protocole sanitaire pour la distribution
Préparer les élèves à leur avenir ✓ Favoriser l'implication citoyenne. ✓ Développer des projets en lien avec le développement durable.	N°4 Education au Développement Durable	Le projet était bien parti : plantations, travail sur les déchets avec affiche de sensibilisation, ramassage des déchets, revalorisation des déchets de façon artistique... L'inscription à la labellisation académique EDD n'a pas été faite car les candidatures se faisaient avant le 30 avril et vue la situation dans laquelle nous étions... Projet toujours d'actualité. Inscription à l'action de l'OCCE pour avoir de l'aide.
Faire vivre une intelligence collective ✓ Développer la confiance et la coopération active entre les familles et l'école.	N°5 Familles Allophones	Un travail a été mené envers les familles de langue étrangère en proposant lors des nouvelles inscriptions les documents en format papier ou numérique via le Blog de l'école. Des conseils, vidéos... ont été donnés afin de permettre une meilleure compréhension de l'école et du système éducatif. Dans les classes les sacs à histoires deviennent problématiques à faire passer dans les familles. Nous pensons à un format numérique mais qui ne remplacera jamais les objets de manipulation.

Crise sanitaire et continuité pédagogique :



Les évènements prévus au 1^{er} trimestre

Depuis la rentrée des vacances d'octobre toutes les sorties sont annulées : Covid + vigipirate alerte attentat

Musée : le 17/09 pour les GS,

Journée nationale du sport: le 23/09 randonnée avec 2 classes (TPS et GS)

Venue d'auteur : le 24/09 avec Jennifer Yerkès pour les GS par l'association REEL

Sortie au verger : le 13/10 pour 2 classes pour TPS et PS/MS2

Muséum : le 01/10 pour la classe des PS/MS2

Présentation d'instruments pour les MS et GS le 16/10

Muséum pour les PS/MS1 annulée le 06/11

Spectacle de Noël : le 24/11 matin sur le thème de l'écologie

Goûter l'après-midi : le 17/12

Pour des raisons de Covid et Vigipirate les parents ne pourront pas assister à notre grand regret à cette fête. Nous avons cependant pris la décision de maintenir le marché de Noël mais qui va prendre une toute autre forme que d'habitude de façon à respecter les normes sanitaires. Nous

proposerons des plages horaires différentes en fonction des classes et l'organisation se fera dehors mais dans l'enceinte de l'école en passant par l'autre portail pour pouvoir surveiller les entrées et sorties (différent de celui de l'entrée).

8) Questions diverses :

Prochain Conseil d'Ecole : le 08/03/2020

Fin 20 h30

La directrice

N . DELPOUX

A handwritten signature in black ink, appearing to be 'N. DELPOUX', written over a horizontal line.

La secrétaire de séance

Délégués de parents