

## TURBULETTE SOS PREMA

Temps de réalisation : 2 à 3 heures

### Matériel :

- x Tissu extérieur : un coupon de 60 cm (hauteur) x 90 cm (largeur)
- Tissu polaire : un coupon de 60 cm x 90 cm
- Tissu intérieur : coton 60cm x 80 cm
  
- x Une fermeture éclair détachable de 40 cm
  
- x 4 pressions

Patron : imprimer et positionner le patron en s'aidant des symboles.

Coupe : *les marges de couture sont comprises dans le patron !*

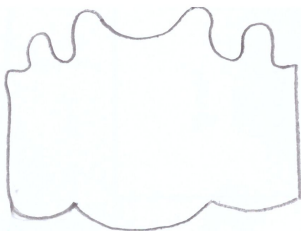
→ dans le **tissu extérieur**, couper une bande de 45,5 cm(hauteur) x 10 cm.

Plier le tissu restant, positionner le patron sur le pli comme indiqué et découper à ras.

→ dans le **tissu polaire**, couper une bande de 43,5 cm (hauteur) x 4 cm.

Plier le tissu restant, positionner le patron sur le pli comme indiqué et découper à ras.

→ Plier le tissu intérieur, positionner le patron sur le pli comme indiqué et découper à ras.



En gros (en très gros!), on obtient 3 fois cette forme + 2 bandes.

### Assemblage :

1) épingler le tissu polaire sur le coton intérieur. Assemblez les deux morceaux au point zig zag assez long, ceci pour que rien ne glisse pendant le montage.

2) Plier le tissu extérieur, endroit contre endroit, pour donner la forme à la turbulette (rabattre les côtés sur le dos pour faire coïncider les arrondis du bas et les emmanchures).

Repérer avec une épingle le point situé à 7 cm du bord. Épingler puis piquer à partir de ce point jusqu'en haut des arrondis de chaque côté (voir photo 1).



photo 1

3) Refaire la même opération avec l'ensemble tissu intérieur + polaire (c'est le tissu intérieur qui est endroit contre endroit).

4) Retourner le « sac » tissu intérieur + polaire et le glisser dans le « sac » en tissu extérieur (le tout est endroit contre endroit). Épingler soigneusement le tout.

5)



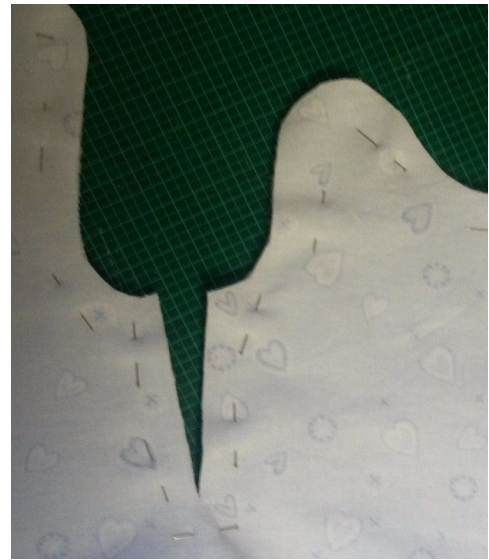
Faire reprendre à l'ensemble sa forme finale (les côtés fermés sur le dos), en faisant bien correspondre les emmanchures devant et dos. Avec une épingle, marquer sous les emmanchures un point situé à 10 cm du haut (voir photo 2).

Couper tout droit dans le pli jusqu'à l'épingle (voir photo 3).



Photo 3

6) épingler bien autour des fentes ainsi formées.  
On obtient ceci :



7) Piquer tout autour en faisant attention à :  
- laisser une ouverture d'environ 15 cm au niveau d'un côté (là où sera posée la fermeture)  
- coudre en 3 fois le bas du « sac ». On fera la finition à la main pour un résultat plus net.

8) Crantez (photo 4) et retourner sur l'endroit.

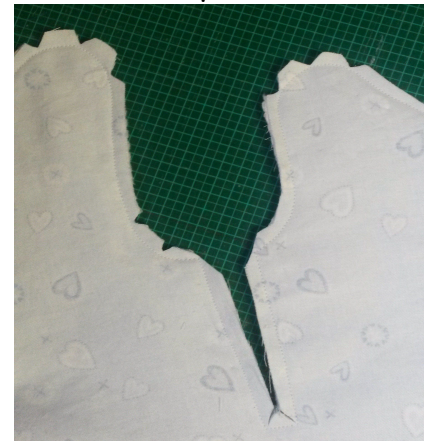


Photo 4

9) Terminer à la main les « trous » laissés en bas au niveau des rabats.

10) Refermer au point invisible l'ouverture.

11) Bande sous la fermeture :

Plier la bande de tissu extérieur en 2 sur la longueur et repasser pour marquer le pli.  
Épingler au niveau du pli la bande de polaire en laissant 1 cm de chaque côté. Coudre à grands points.



12) Plier la bande de tissu extérieur endroit contre endroit. Épingler et coudre la longueur + une largeur. Cranter et retourner. Fermer la largeur laissée ouverte.



13) Coudre une première partie de la fermeture sur cette bande, comme indiqué sur la photo :



14) Épingler et piquer cette bande sur la turbulette.

15) Épingler et piquer la seconde partie de la fermeture.

16) Il ne reste qu'à fixer les pressions, aux bretelles et en haut des emmanchures.