

Document de travail « Atelier » Véhicule d'occasion



Contrôler les pneumatiques :

Les pneumatiques (seuls éléments de liaison avec la route)

Préciser :

Véhicule : Marque :
Modèle : Pression des pneumatiques AV : AR :

Relever sur chaque roue :

Manufacturier : Ø du pneu :
Largeur du pneu : Indice de charge : De vitesse :

Contrôler sur chaque roue :

La profondeur des sculptures

Correct Au témoin

L'état des flancs

Correct impact

La forme d'usure

Régulière Irrégulière

La pression

Correcte A corriger

Conclusion :

Contrôler l'état d'usure des batteries : (avec testeur Würth)

Test de batterie (exemple)

Appuyez sur la touche **←→** pour choisir le test de batterie. Appuyez sur **Enter**.

TYPE DE BATTERIE ←→ ↓ AGM PLAGUE PLANE	Appuyez sur ←→ pour choisir le type de batterie : a. LIQUIDE STANDARD b. AGM PLAGUE PLANE c. AGM SPIRALE d. VRLA / GEL Appuyez sur Enter pour confirmer votre choix.	BATTERIE OK XX,XXV XXXX SAE	BATTERIE OK La batterie est bonne et capable de garder sa charge.
CHOIX DE NORME ←→ ↓ SAE	Appuyez sur ←→ pour choisir la norme de test : SAE, EN, IEC, DIN ou JIS Confirmez par Enter .	OK A RECHARGER XX,XXV XXXX SAE	OK A RECHARGER La batterie est bonne mais a besoin d'être rechargée.
ENTREZ CAPACITE ←→ ↓ XXXX SAE	Appuyez sur ←→ pour choisir la capacité de la batterie en CCA - SAE : 40~2000 - EN : 40~2100 - IEC : 30~1500 - DIN : 25~1300 - JIS : Par Type de batterie nombre Appuyez sur Enter pour commencer le test.	CHARGER & TESTER XX,XXV XXXX SAE	CHARGER & TESTER La batterie est déchargée et la condition de la batterie ne peut être déterminée. Rechargez la batterie et effectuez le test à nouveau.
TESTING	Testez la batterie pendant 5 à 7 secondes.	A REMPLACER XX,XXV XXXX SAE	A REMPLACER La batterie ne garde pas sa charge. Elle doit être remplacée immédiatement.
BATTERIE ←→ ↓ CHARGED? OUI	Appuyez sur ←→ pour choisir si la batterie est chargée : Oui ou Non Confirmez par Enter .	CEL DEF. A REMPL XX,XXV XXXX SAE	CEL DEF. A REMPL : Au moins une des cellules de la batterie est court-circuitée. Remplacez la batterie immédiatement.
Lorsque le test est complété, l'affichage DEL indique le voltage et la CCA ou %. Appuyez sur ←/→ pour choisir entre SOH (Etat santé) ou SOC (Etat charge). Un des six résultats suivants est affiché :		ERREUR CHARGE	ERREUR CHARGE La batterie dépasse 2000 CCA ou 200 AH ou les pinces ne sont pas connectées convenablement. Veuillez charger complètement la batterie et retester après avoir résolu les deux causes précédentes. Si l'affichage reste pareil, la batterie doit être immédiatement remplacée.
		IMPRIMER TEST ←→ ↓ OUI	Appuyez sur ←→ pour choisir imprimer le résultat : Oui ou Non . Confirmez par Enter .
		IMPRIMER 24V ? SYST. TEST? ←→ ↓ OUI	* Impression Test Système 24 V : L'imprimante ne fonctionne pas pour les impressions test système batteries de 24 Volt. Le résultat du test système 24 V sera enregistré jusqu'à ce que vous fixiez une batterie de 12 V et que l'écran gauche n'apparaisse. Veuillez sélectionner Oui et appuyer sur la touche Enter pour imprimer le résultat. Puis déconnectez les brides. L'écran apparaîtra à nouveau après que les brides sont reconnectées. Veuillez sélectionner Non et appuyer sur la touche Enter pour retourner au menu principal.

CCA : Courant qu'une batterie neuve complètement chargée peut fournir de manière continu pendant 30 s avec un minimum de tension à -17,8°C .

Appuyez sur **Enter** pour aller au menu d'entrée du test de batterie ou enlevez les pinces des bornes de la batterie pour débrancher le testeur.

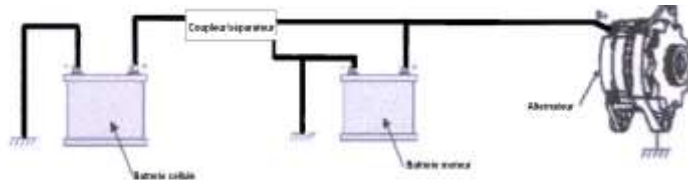
Contrôler la charge des batteries par l'alternateur et le chargeur 230 V :

Alternateur : 10 à 15 A suivant l'état de charge de la batterie

(Sans le réfrigérateur connecté)

Mesurer l'intensité de charge (pince ampère métrique)

Mesurer la tension (13,8 V au ralenti, 14,8 V en charge)

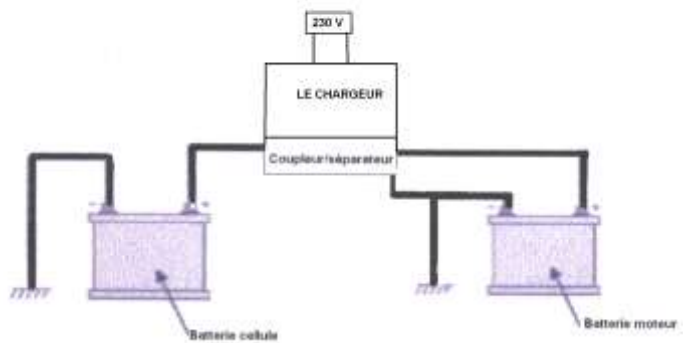


Chargeur 230 V : 10 à 20 A suivant état de charge de la batterie

Utiliser le multimètre

Mesurer la tension d'entrée 230 V (multimètre)

Mesurer l'intensité de charge (pince ampère métrique)



Vérifier l'étanchéité du circuit gaz :

Vérifier l'absence de fuite sur la partie :

Haute pression :

Effectuer la vérification d'étanchéité à l'aide d'un aérosol détecteur de fuites.

Basse pression :

Réaliser la vérification d'étanchéité via le raccord de contrôle avec l'appareil de contrôle.

Visser le tuyau de contrôle

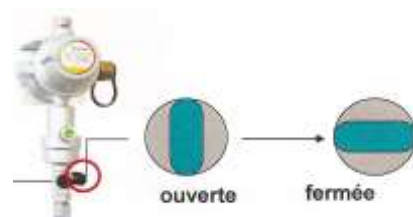
Fermer la vanne de contrôle (tourner à 90°)



Mettre en pression le circuit

Remarque :

Le MonoControl CS ne dispose pas de vanne de contrôle, pour le contrôle de la pression, le tuyau de gaz doit donc être raccordé à la bouteille de gaz.



Détartrer le ballon d'eau chaude :

Vidanger :

Préparation :

Retirer le tuyau d'eau chaude, en haut du boiler ou du combiné et celui d'eau froide en bas. Le tuyau peut tenir via un collier Serflex ou via un raccord à emboîtement en plastique gris.

Mettre en place un tuyau en BAS, sur boiler ou sur le combiné.

A l'autre extrémité, emboîter un entonnoir.

Le tuyau doit être suffisamment long pour que l'entonnoir se retrouve au dessus du boiler ou du combiné.

Mettre un collier Serflex pour bien serrer le tuyau.

Coincer l'entonnoir pour qu'il ne bouge plus.

Remplir

Remplir le boiler ou le combiné d'un mélange de **2/3 de vinaigre d'alcool** et 1/3 d'eau. (Maintenant utilisé **AquaStar**)

Faire couler doucement, de façon à ne pas saturer le tuyau de vinaigre et d'éviter de prendre un retour de vinaigre. Arrêter de le remplir dès que le vinaigre ressort par la sortie supérieure.

Mettre en température l'eau :

Faire chauffer au maximum (**70°C**)

Laisser agir 1 à 2 heures.

Vider la cuve.

Bien rincer la cuve en faisant circuler de l'eau propre puis en la vidangeant.



Régler l'écartement de l'électrode de la bougie : « Réfrigérateur Dometic »

Entre 7 et 9 mm



Réglage par torsion du support

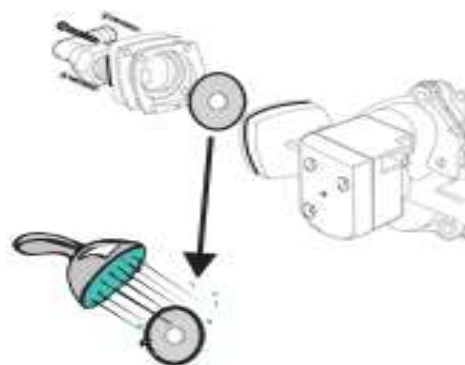


Nettoyer le filtre, remplacer des clapets : « Pompe à eau Fiamma »

Dévisser les 4 vis qui tiennent le capot (coté aspiration)

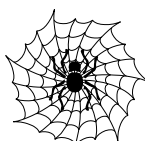
Nettoyer le filtre.

Les saletés trouvées sont parfois, des copeaux de plastique qui sont là depuis la fabrication du Ccar.



Nettoyer le bruleur : « Chauffage : Truma S, Alde »

Déposer, souffler.



Contrôler l'étanchéité de la cellule :

Contrôle visuel :



Extérieur

Passage de roue gauche Passage de roue droite

Raccords du plancher avec le :

Panneau arrière Panneau latéral gauche et droite Face avant

Intérieur

Raccords du plancher avec le :

Panneau arrière Panneau latéral gauche et droit Face avant

Raccords du toit avec le :

Panneau arrière Panneau latéral gauche et droit Face avant

Raccords face avant avec le

Panneau latéral gauche et droite

Autres découpes dans le toit

Autres découpes dans les panneaux

Cadre de porte et porte

Mesures (aux différents raccords)

Contrôle avec l'humitest

Extérieur

Passage de roue gauche Passage de roue droite

Raccords du plancher avec le :

Panneau arrière Panneau latéral gauche et droite Face avant

Intérieur

Raccords du plancher avec le :

Panneau arrière Panneau latéral gauche et droit Face avant

Raccords du toit avec le :

Panneau arrière Panneau latéral gauche et droit Face avant

Raccords face avant avec le

Panneau latéral gauche et droite Capucine

Liaison parois latérales-toit cellule

Liaison parois latérales-plancher cellule

Liaison paroi arrière-toit cellule

Liaison paroi arrière-plancher cellule

Ouvertures

Lanterneaux Toit Heiki By Cool / Climatiseur
Aérateur de toit Mât d'antenne Contour des baies
Contour porte cellule contour porte de soute

Autres découpes dans le toit
Autres découpes dans les panneaux

Contrôle extérieur (supplémentaire)

Etat des tôles extérieures
Etat des planchers en dessous

Injection du plancher en dessous avec le mastic d'étanchéité (Hymer, Knaus,...)

Passages de roues

Raccords du plancher avec face avant et arrière ainsi que les panneaux latéraux.
En cas de nécessité, partie inférieure du plancher.

Valeurs maximales proscrites : (Source Hymer)

Jusqu'à 20 % normal, (l'afficheur à 5.5)

Au-delà de 20 % vérifier et détecter le point non étanche et réaliser l'étanchéité.

Dans le cas où les valeurs se situent au-delà de 20 %, vérifié s'il ne s'agit pas d'une accumulation de condensation.

Commentaires :

Régler les rideaux : « Baie Seitz »

Dévisser les deux petites vis du support de rideau (la tringle support contient le ressort).



Turner la tête aplatie de la tringle dans le sens des aiguilles d'une montre pour retendre le ressort.



Repositionner la tringle

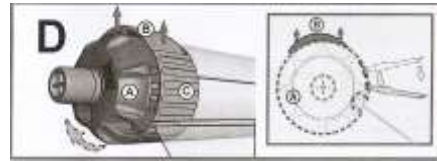
Régler le bras : « Store Fiamma »

Agir sur la vis A



Régler la toile : « Store Fiamma »

Agir sur la bague A



Nettoyer un véhicule : « Méthodologie »

Nettoyage intérieur

Si nécessaire passer d'abord l'aspirateur (suivant l'état du véhicule)

- 1) Nettoyer les éléments :
 - Salle d'eau (WC, lavabo, bac à douche)
 - Cuisine (plaque de cuisson)
 - Les surfaces transparentes
 - Rangements
 - Banquettes, Coussins
 - Meubles
- 2) Nettoyer le vitrage intérieur
- 3) Passer l'aspirateur partout
- 4) Lessiver le sol, en commençant par la partie la plus éloignée.

Nettoyage extérieur

- 1) Nettoyer le dessous du véhicule
- 2) Passer le Karcher partout extérieurement
- 3) Nettoyer ensuite le toit (attention de ne pas glisser)
- 4) Nettoyer les faces (l'une après l'autre) et rincer à chaque fois
- 5) Nettoyer les roues

Séchage du véhicule (peau de séchage).

Nettoyage extérieur des vitres.