

المرشد في الإعلام والتوجيه

سلك البكالوريا

فبراير 2010



تقديم

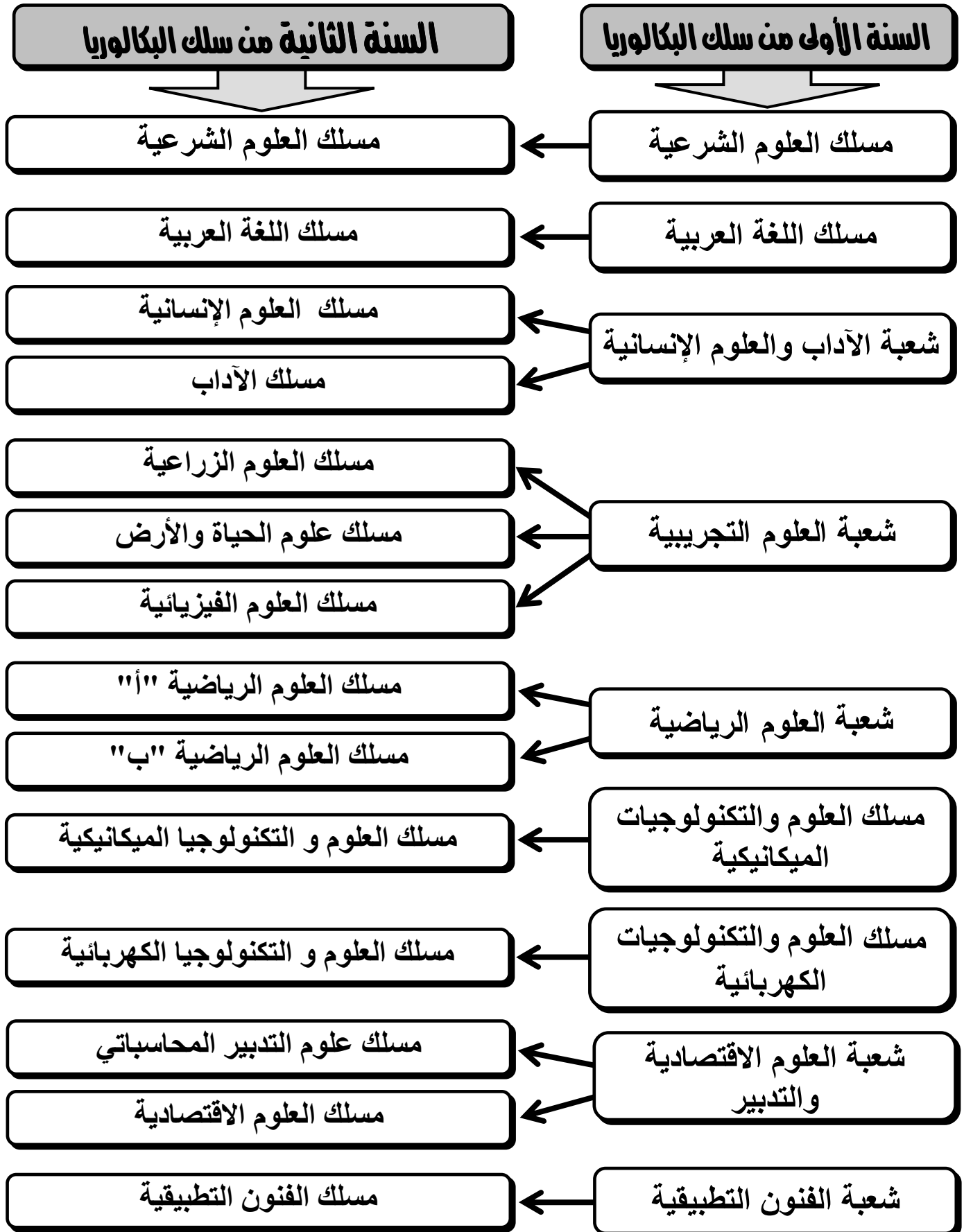
يعتبر سلك البكالوريا آخر حلقة من حلقات المسار الدراسي للتلميذ خلال مرحلة التعليم المدرسي، ويكتسي هذا السلك أهمية بالغة حيث يتم خلاله تنويع مجالات التعليم وذلك بفتح مسالك جديدة ومتنوعة. كما تصادف هذه المرحلة فترة مهمة في بناء وبلورة شخصية التلميذ وقدرته على الاختيار وتحمل المسؤولية، ومن هنا تظهر أهمية مرافقته ومدته بالإعلام المتنوع والمناسب بهدف مساعدته على تحقيق مشروعه الدراسي والمهني.

تستغرق الدراسة بسلك البكالوريا سنتين تتوج بنيل شهادة البكالوريا التي تعتبر شرطا أساسيا لولوج مؤسسات التكوين والتعليم العالي.

المحتوى

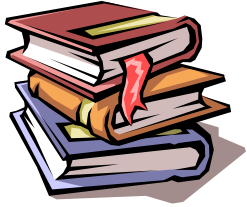
الصفحة	
	1 - شعب و مسالك سلك البكالوريا.....
4	2 - شعبة التعليم الأصيل.....
6	3 - شعبة الآداب و العلوم الإنسانية.....
	4 - شعبة العلوم التجريبية.....
10	5 - شعبة العلوم الرياضية.....
12	6 - شعبة العلوم الاقتصادية والتدبير.....
14	7 - شعبة العلوم والتكنولوجيات.....
16	8 - شعبة الفنون التطبيقية.....
18	9 - نظام امتحان شهادة البكالوريا.....
19	10 - نظام التمدرس بالسلك الثانوي التأهيلي.....
20	11 - تغيير التوجيه.....

1 شعب و مسالك سلك البكالوريا



2 شعبة التعليم الأصيل

(1) أهداف الدراسة.



- تهدف الدراسة بمسلكي شعبة التعليم الأصيل إلى:
- ♦ الإلمام بالضروري من الأحكام الشرعية؛
 - ♦ القدرة على فهم كتاب الله وسنة رسوله صلى الله عليه وسلم فهما سليما؛
 - ♦ التمكن من بعض جوانب العلوم الشرعية تفسيراً وحديثاً وأصولاً وفقهاً؛
 - ♦ التمكن من نسق اللغة العربية من خلال دراسة نظامها الصوتي والصرفي والنحوي والإيقاعي بالنسبة للنصوص الشرعية وتوظيف المكتسبات اللغوية في مختلف الأوضاع التواصلية.

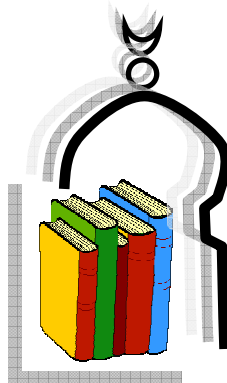
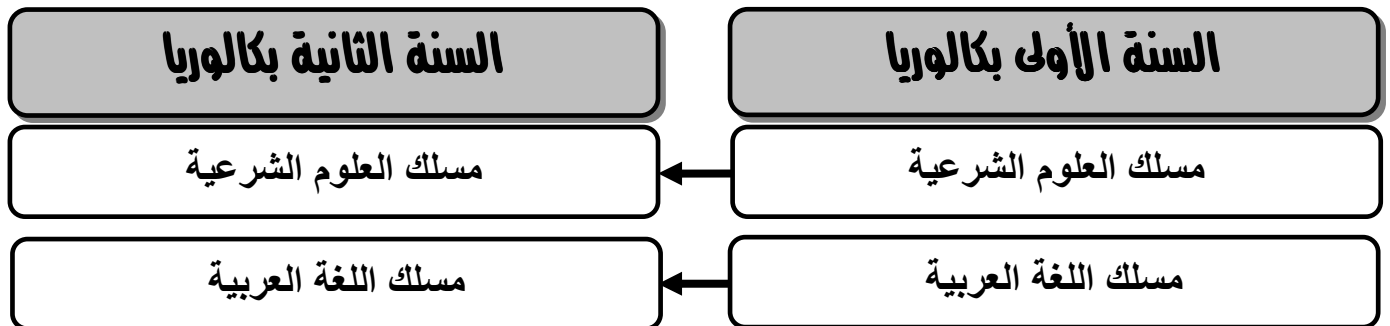
(2) التوجيه إلى مسالك شعبة التعليم الأصيل.

- ♦ يوجه إلى مسلك العلوم الشرعية تلاميذ الجذع المشترك للتعليم الأصيل الراغبون في ذلك؛
- ♦ يوجه إلى مسلك اللغة العربية تلاميذ الجذع المشترك للتعليم الأصيل، وتلاميذ الجذع المشترك للآداب و العلوم الإنسانية الراغبون في ذلك .

(3) المؤهلات المطلوبة بالشعبة.

- ♦ مستوى جيد في اللغة العربية، التربية الإسلامية والاجتماعيات ومستوى مقبول في باقي المواد؛
- ♦ استعداد وقابلية لدراسة المواد الإسلامية من: علوم القرآن، التفسير، الحديث و الفقه و التخصص فيها...

(4) المسالك الدراسية بسلك البكالوريا (شعبة التعليم الأصيل) .



5) الحصص الأسبوعية و المعاملات بالسنة الأولى من سلك البكالوريا ومكونات امتحان شهادة البكالوريا.

السنة الثانية بكالوريا			السنة الأولى بكالوريا				مسلك اللغة العربية
الامتحان الوطني		المراقبة المستمرة	الامتحان الجهوي		المعاملات	الاصبوعية	المواد
المعاملات	المدد	المعاملات	المعاملات	المدد			
		1	1	1 س 30	1	2	الرياضيات
		3	3	2 س	3	4	اللغة الأجنبية الأولى
		3	3	2 س 30	3	4	التاريخ والجغرافيا
4	2 س	4			4	3	علوم اللغة
5	3 س	5			5	4	الأدب
4	3 س	4			4	4	التفسير والحديث
2	2 س	2			2	3	اللغة الأجنبية الثانية
2	2 س	2			2	2	الفلسفة
		4			1	1	التوثيق
					1	1(1)	علوم الحياة والأرض
		4			1	2	التربية البدنية
		1			1		المواظبة والسلوك
17		33			28	30	المجموع

السنة الثانية بكالوريا			السنة الأولى بكالوريا				مسلك العلوم الشرعية
الامتحان الوطني		المراقبة المستمرة	الامتحان الجهوي		المعاملات	الاصبوعية	المواد
المعاملات	المدد	المعاملات	المعاملات	المدد			
		3	3	2 س	3	4	اللغة الأجنبية الأولى
		2	2	2 س	2	2	التاريخ والجغرافيا
		2	2	2 س	2	2	علوم اللغة
		2	2	2 س	2	2	الفرانس والتوقيت
		4			1	2	الرياضيات
4	2 س	4			4	3	الأدب
5	3 س	5			5	4	التفسير والحديث
5	3 س	5			5	4	الفقه والأصول
2	2 س	2			2	3	اللغة الأجنبية الثانية
2	2 س	2			2	2	الفلسفة
		4			1	1	التوثيق
					1	1(1)	علوم الحياة والأرض
		4			1	2	التربية البدنية
		1			1		المواظبة والسلوك
18		40			32	32	المجموع

() : تحدد الأعداد المكتوبة بين قوسين عدد الساعات التي تفوج فيها الأقسام كلما تجاوز عدد تلامذتها 24 تلميذة وتلميذاً.

6) بعض الإفاق الدراسية:

- كلية الشريعة	- كلية العلوم القانونية والإقتصادية والإجتماعية	- المعهد الوطني لعلوم الآثار والتراث
- كلية أصول الدين	- المعهد العالي للإعلام والاتصال	- المعهد الوطني للعمل الإجتماعي
- دار الحديث الحسنية	- المعهد العالي للفن المسرحي والتنشيط الثقافي	- معاهد تكوين الأطر في الميدان الصحي
- كلية الآداب و العلوم الإنسانية	- مدرسة علوم الإعلام

شعبة الآداب و العلوم الإنسانية 3



(1) أهداف الدراسة.

- ◆ تعميق التكوين اللغوي و الأدبي و الثقافي لدى التلميذ؛
- ◆ تقوية قدرات التلميذ التواصلية شفويا و كتابيا؛
- ◆ إكساب التلميذ مهارات في مجال النقد و التحليل؛
- ◆ إكساب التلميذ معارف أساسية في العلوم الإنسانية.

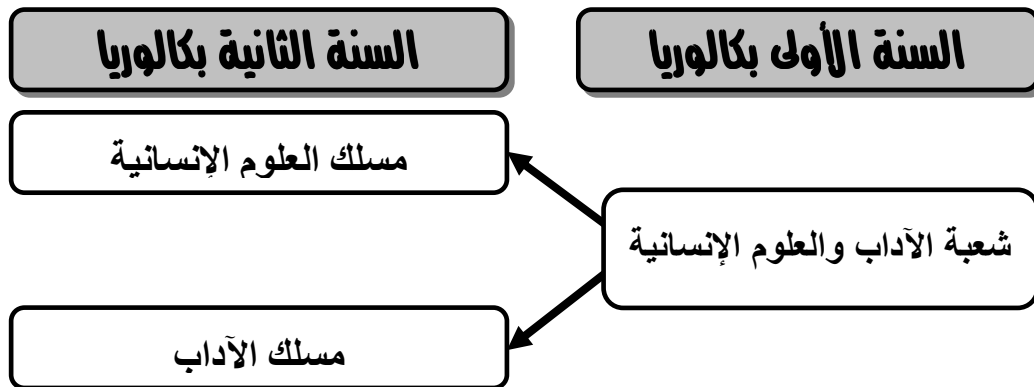
(2) التوجيه إلى شعبة الآداب و العلوم الإنسانية.

يوجه إلى شعبة الآداب و العلوم الإنسانية تلاميذ الجذع المشترك للآداب و العلوم الإنسانية و كذلك تلاميذ الجذع المشترك للتعليم الأصلي المتوفرون على المؤهلات المطلوبة.

(3) المؤهلات المطلوبة بالشعبة.

- ◆ مستوى جيد في المواد الأدبية (اللغة العربية، اللغة الفرنسية، الاجتماعيات، اللغة الأجنبية الثانية)، ومستوى مقبول في باقي المواد.
- ◆ حب المطالعة و الاهتمام بالميادين الأدبية و الفنية (المسرح، الشعر...)
- ◆ ميول للعلوم الإنسانية؛
- ◆ ميولات إبداعية في الميدان الأدبي والقدرة على التعبير و التحليل و النقد.....

(4) التوجيه بعد السنة الأولى بكالوريا شعبة الآداب و العلوم الإنسانية.



(5) الحصص الأسبوعية و المعاملات بالسنة الأولى من سلك البكالوريا ومكونات امتحان شهادة البكالوريا

السنة الثانية بكالوريا						السنة الأولى بكالوريا				المواد
مسلك العلوم الإنسانية			مسلك الآداب			الامتحان الجهوي		المعاملات	الأسبوعية	
الامتحان الوطني	المراقبة المستمرة	المعاملات	الامتحان الوطني	المراقبة المستمرة	المعاملات	المدد				
المدد	المعاملات	المعاملات	المدد	المعاملات	المدد	المعاملات	المعاملات	المعاملات		
		4			4	4	2 س	4	5	اللغة الأجنبية الأولى
		1			1	1	30 س	1	2	الرياضيات
		2			2	2	30 س	2	2	التربية الإسلامية
3	3 س	3	4	3 س	4			4	5	اللغة العربية
3	3 س	3	4	3 س	4			4	4	اللغة الأجنبية
4	3 س	4	3	3 س	3			4	4	التاريخ والجغرافيا
4	3 س	4	3	3 س	3			4	2	الفلسفة
								1	1(1)	علوم الحياة
								1	2	الثقافة الفنية
		4			4			1	2	التربية البدنية
		1			1			1		المواظبة والسلوك
14		26	14		26	7		27	29	المجموع

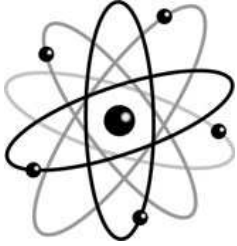
() : تحدد الأعداد المكتوبة بين قوسين عدد الساعات التي تفوق فيها الأقسام كلما تجاوز عدد تلامذتها 24 تلميذة وتلميذاً.

(6) بعض الآفاق الدراسية

ESBA	المدرسة العليا للفنون الجميلة	FLSH	كلية الآداب و العلوم الإنسانية
ISIT	المعهد العالي الدولي للسياحة	FSE	كلية علوم التربية
ISITTHA	المعاهد الخاصة للتقنيات السياحية والفندقية التطبيقية	FSGES	كلية العلوم القانونية والاقتصادية والاجتماعية
ISTA	المعاهد المتخصصة للتكنولوجيا التطبيقية	ISIC	المعهد العالي للإعلام والاتصال
IRFCJS	المعهد الوطني لتكوين أطر الشبيبة والرياضة	ESI	مدرسة علوم الإعلام
ARM	الأكاديمية الملكية العسكرية (ذكور)	INAS	المعهد الوطني للعمل الاجتماعي
IFSS	مركز تكوين المصالح الاجتماعية للقوات الملكية العسكرية (إناث)	INSAP	المعهد الوطني لعلوم الآثار والتراث
GEGR	مجموعة مدارس الدرك الملكي	SADAC	المعهد العالي للفن المسرحي والتنشيط الثقافي
	مراكز ومدارس ضباط الصف بالقوات المسلحة الملكية	BTS	شهادة التقني العالي
	بعض تخصصات أسلاك التعليم	CPGE	الأقسام التحضيرية (LSH)
IRP	المعهد الملكي للشرطة	IFCS	معاهد تكوين الأطر في الميدان الصحي
	...	INBA	المعهد الوطني للفنون الجميلة

4 شعبة العلوم التجريبية

(1) أهداف الدراسة



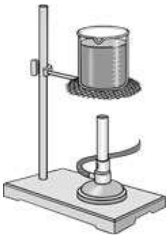
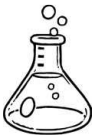
- ♦ تنمية التفكير العلمي لدى التلميذ وإعطائه المبادئ الأساسية للمنهج العلمي؛
- ♦ تمكين التلميذ من الدقة في الملاحظة و استعمال المهارات اليدوية في المختبر؛
- ♦ تأهيل التلميذ وتمكينه من فهم ووصف مختلف الظواهر الطبيعية واستقراء معطياتها.

(2) التوجيه إلى شعبة العلوم التجريبية

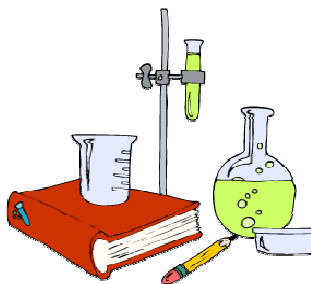
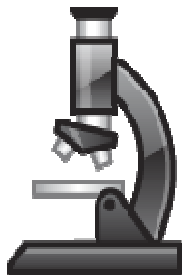
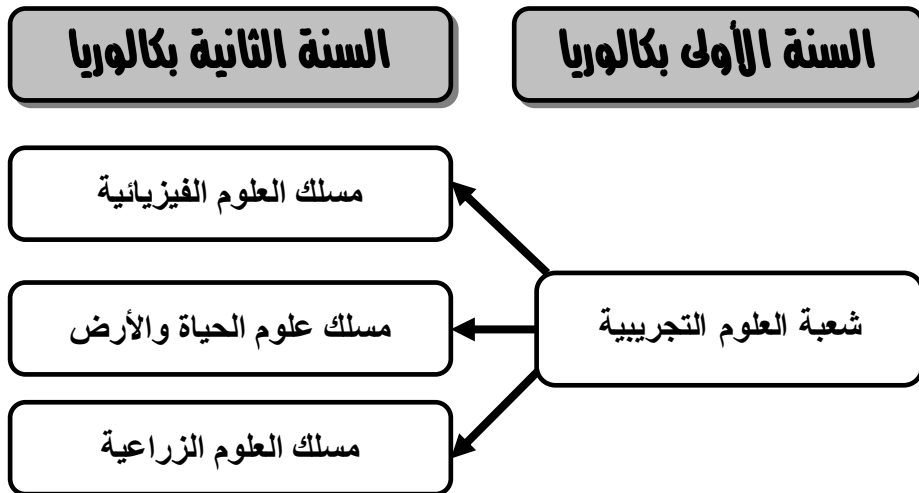
يوجه إلى شعبة العلوم التجريبية تلاميذ الجذع المشترك العلمي والجذع المشترك التكنولوجي الراغبون في ذلك والمتوفرون على المؤهلات المطلوبة.

(3) المؤهلات المطلوبة

- ♦ مستوى جيد في المواد العلمية و اللغة الفرنسية؛
- ♦ حب الاستطلاع والميل إلى البحث العلمي؛
- ♦ القدرة على إنجاز رسوم تخطيطية واستعمال التعبير البياني؛
- ♦ القدرة على الملاحظة الدقيقة والتجريب والاستنتاج .



(4) التوجيه بعد السنة الأولى بكالوريا شعبة العلوم التجريبية.



5) الحصص الأسبوعية و المعاملات بالسنة الأولى من سلك البكالوريا

ومكونات امتحان شهادة البكالوريا

السنة الثانية بكالوريا												السنة الأولى بكالوريا		المواد
مسلك العلوم الزراعية			مسلك علوم الحياة والأرض			مسلك الفيزياء والكيمياء			الامتحان الجهوي		المعاملات	الأسبوعية		
الامتحان الوطني	المراقبة المستمرة	المعاملات	الامتحان الوطني	المراقبة المستمرة	المعاملات	الامتحان الوطني	المراقبة المستمرة	المعاملات	المدد					
المدد	المعاملات	المدد	المعاملات	المدد	المعاملات	المدد	المعاملات	المدد	المعاملات	المدد	المعاملات	المدد		
	2		2		2		2	2	2	س 2	2	2	اللغة العربية	
	4		4		4		4	4	4	س 2	4	4	اللغة الأجنبية الأولى	
	2		2		2		2	2	2	س 30	2	2	التربية الإسلامية	
	2							2	2	س 2	2	2	التاريخ والجغرافيا	
7	3	7	7	3	7	7	3	7			7	5	الرياضيات	
5	3	5	5	3	5	7	3	7			7	4(2)	الفيزياء والكيمياء	
5	3	5	7	3	7	5	3	5			7	4(2)	علوم الحياة والأرض	
2	2	2	2	2	2	2	2	2			2	2	الفلسفة	
2	2	2	2	2	2	2	2	2			2	3	اللغة الأجنبية الثانية	
5	3	5											العلوم النباتية والحيوانية	
	4				4			4			2	2	الترجمة	
	4				4			4			1	2	التربية البدنية	
	1				1			1			1		المواظبة والسلوك	
26	45	23	40	23	40	10		39	32				المجموع	

() : تحدد الأعداد المكتوبة بين قوسين عدد الساعات التي تفوق فيها الأقسام كلما تجاوز عدد تلامذتها 24 تلميذة وتلميذا.

6) بعض الأفاق الدراسية

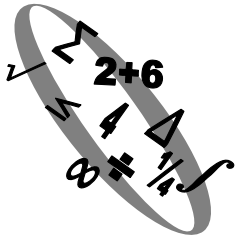
ITSA	المعهد التقني المتخصصة الفلاحية
ISTPM	المعهد العالي لتكنولوجيا الصيد البحري
ISTA	المعهد المتخصصة لتكنولوجيا التطبيقية
BTS	شهادة التقني العالي
ITHT	معهد التكنولوجيا الفندقية والسياحية
ISITTHA	المعهد الخاص للتقنيات السياحية والفندقية التطبيقية
IFCS	معاهد تكوين الأطر في الميدان الصحي
ISIT	المعهد العالي الدولي للسياحة
	بعض تخصصات أسلاك التعليم
ERSM	المدرسة الملكية للصحة العسكرية
ENPL	المدرسة الوطنية لربانة الخطوط الملكية المغربية
ARM	الأكاديمية الملكية العسكرية (ذكور)
BEFRA	قاعدة مدارس القوات الملكية الجوية
	...

FMP	كلية الطب والصيدلة
FMD	كلية طب الأسنان
FS	كلية العلوم
FST	كلية العلوم والتقنيات
FSGES	كلية العلوم القانونية والاقتصادية والاجتماعية
CPGE	الأقسام التحضيرية لولوج بعض الدارس العليا
APESA	السنة التحضيرية للدراسات العليا الفلاحية
ENSA	المدارس الوطنية للعلوم التطبيقية
ENCG	المدارس الوطنية للتجارة والتسيير
ISCAE	المعهد العالي للتجارة وإدارة المقاولات
ENA	المدرسة الوطنية للهندسة المعمارية
ENSAM	المدرسة الوطنية العليا للفنون والمهن الهندسية
ENAM	المدرسة الوطنية الفلاحية بمكناس
EST	المدارس العليا للتكنولوجيا

5 شعبة العلوم الرياضية

(1) أهداف الدراسة بالشعبة.

- ♦ إكساب المتعلم تكويننا متكاملًا في الرياضيات و الفيزياء مع دعم تدريس باقي المواد؛
- ♦ جعل المتعلم متمكنا من خطوات المنهج العلمي الرياضي المبني على الاستدلال والبرهنة والمنطق؛
- ♦ إكساب التلميذ معارف أساسية في إعداد رسوم و تصاميم صناعية و تجسيدها باستعمال الأدوات و الآلات المعملية (علوم رياضية "ب")؛
- ♦ تدعيم معارف التلميذ في ميدان الجيولوجيا و البيولوجيا (علوم رياضية "أ")؛



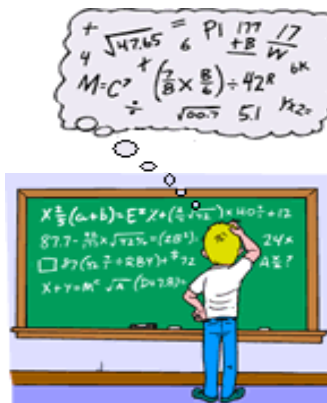
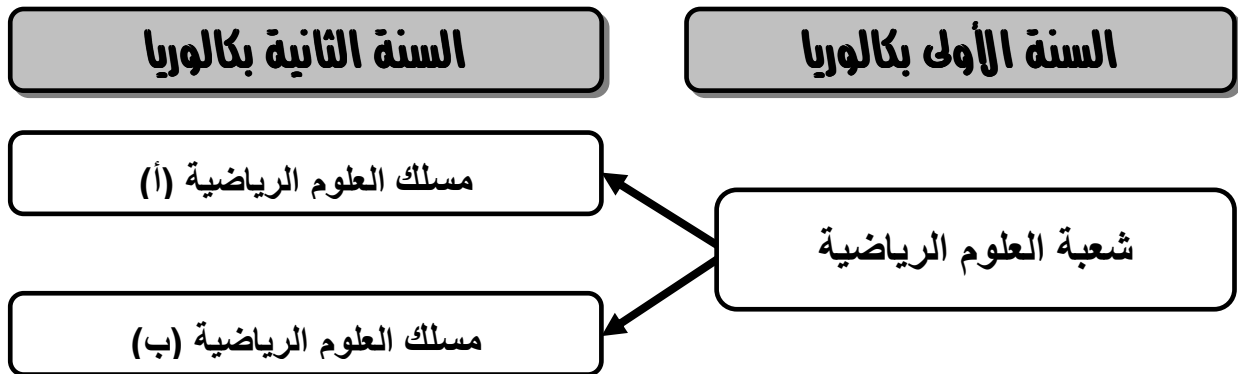
(2) التوجيه إلى شعبة العلوم الرياضية

يوجه إلى شعبة العلوم الرياضية تلاميذ الجذع المشترك العلمي و كذا تلاميذ الجذع المشترك التكنولوجي الراغبون في ذلك والمتوفرين على المؤهلات المطلوبة.

(3) المؤهلات المطلوبة بالشعبة.

- ♦ مستوى جيد في الرياضيات و الفيزياء و اللغة الفرنسية، و مستوى مقبول في باقي المواد؛
- ♦ ميول علمي (القدرة على الاستدلال و البرهنة، القدرة على فهم المسائل الرياضية و الفيزيائية و تنظيم مراحل الحل و صياغة الحلول).

(4) التوجيه بعد السنة الأولى بكالوريا شعبة العلوم الرياضية.



**5) الحصص الأسبوعية و المعاملات بالسنة الأولى من سلك البكالوريا
ومكونات امتحان شهادة البكالوريا**

السنة الثانية بكالوريا						السنة الأولى بكالوريا				المواد
مسلك العلوم الرياضية (ب)			مسلك العلوم الرياضية (أ)			الامتحان الجهوي		المعاملات	الحصص الأسبوعية	
الامتحان الوطني	المراقبة المستمرة	المعاملات	الامتحان الوطني	المراقبة المستمرة	المعاملات	العدد				
المعاملات	العدد	المعاملات	المعاملات	العدد	المعاملات	العدد	المعاملات	العدد		
		2			2	2	2	2	اللغة العربية	
		4			4	4	2	4	اللغة الأجنبية الأولى	
		2			2	2	1:30	2	التربية الإسلامية	
					2	2	2	2	التاريخ والجغرافيا	
9	4	9	9	4				9	الرياضيات	
7	4	7	7	4				7	الفيزياء والكيمياء	
3	3	3							علوم المهندس	
			3	2				3	2(1)	علوم الحياة والأرض
2	2	2	2	2				2	2	الفلسفة
2	2	2	2	2				2	3	اللغة الأجنبية الثانية
		4						2	2	الترجمة
		4						1	2	التربية البدنية
		1						1		المواظبة والسلوك
23		40	23		40	10		37	33	المجموع

() : تحدد الأعداد المكتوبة بين قوسين عدد الساعات التي تفوج فيها الأقسام كلما تجاوز عدد تلامذتها 24 تلميذا وتلميذة.

6) بعض الأفاق الدراسية

ISEM	المعهد العالي للدراسات البحرية
ISTPM	المعهد العالي لتكنولوجيا الصيد البحري
ISTA	المعهد المتخصصة للتكنولوجيا التطبيقية
BTS	شهادة التقني العالي
ITHT	معهد التكنولوجيا الفندقية والسياحية
ISITTHA	المعهد الخاص للتقنيات السياحية والفندقية التطبيقية
	بعض التخصصات بأسلاك التعليم
ERSM	المدرسة الملكية للصحة العسكرية
ENPL	المدرسة الوطنية لربانة الخطوط الملكية المغربية
ARM	الأكاديمية الملكية العسكرية (ذكور)
ERA	المدرسة الملكية الجوية
ERN	المدرسة الملكية البحرية
BEFRA	قاعدة مدارس القوات الملكية الجوية
	...

FMP	كلية الطب والصيدلة
FMD	كلية طب الأسنان
FS	كلية العلوم
FST	كلية العلوم والتقنيات
FSGES	كلية العلوم القانونية والإقتصادية والإجتماعية
CPGE	الأقسام التحضيرية للمدارس العليا للمهندسين
APESA	السنة التحضيرية للدراسات العليا الفلاحية
ENSA	المدارس الوطنية للعلوم التطبيقية
ENCG	المدارس الوطنية للتجارة والتسيير
ISCAE	المعهد العالي للتجارة وإدارة المقاولات
ENA	المدرسة الوطنية للهندسة المعمارية
ENSAM	المدرسة الوطنية العليا للفنون والمهن الهندسية
ENAM	المدرسة الوطنية الفلاحية بمكناس
EST	المدارس العليا للتكنولوجيا

شعبة العلوم الاقتصادية و التدبير

6

(1) أهداف الدراسة بالشعبة.

تهدف الدراسة بهذه الشعبة إلى:

- ♦ إكساب التلميذ معارف و مفاهيم اقتصادية؛
- ♦ إكساب التلميذ القدرة على تحليل المعطيات الاقتصادية؛
- ♦ تمكين التلميذ من تحصيل المبادئ الأولية لإعلاميات التسيير؛
- ♦ إكساب التلميذ أسس و قواعد المحاسبة المالية و القانون.



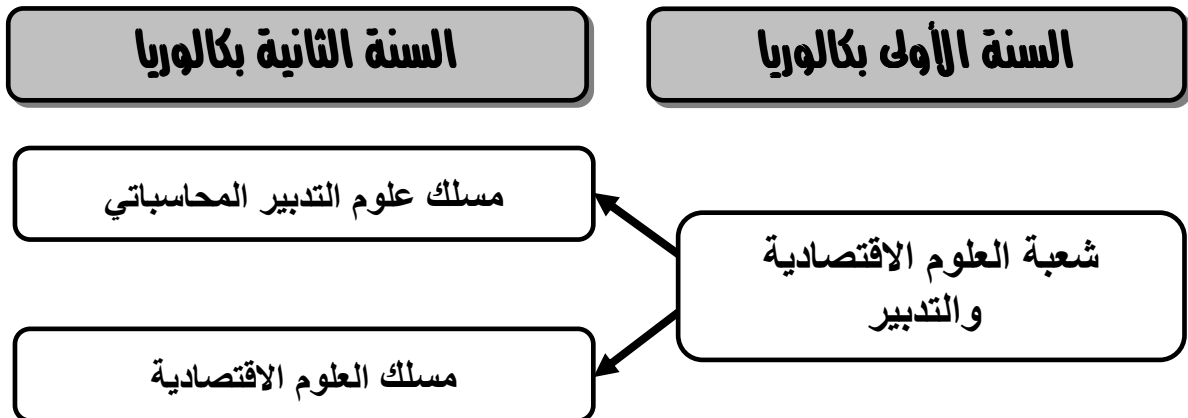
(2) التوجيه إلى شعبة العلوم الاقتصادية و التدبير.

يوجه إلى شعبة العلوم الاقتصادية و التدبير تلاميذ جميع الجذوع المشتركة الراغبون في ذلك والمتوفرون على المؤهلات المطلوبة.

(3) المؤهلات المطلوبة بالشعبة.

- ♦ مستوى جيد في الرياضيات واللغة الفرنسية، والاجتماعيات ومستوى مقبول في باقي المواد؛
- ♦ القدرة على التحليل والتنظيم والتدبير؛
- ♦ روح المبادرة والاستعداد لربط علاقات تواصلية؛
- ♦ قابلية لفهم المعطيات الاقتصادية وتحليلها. . .

(4) التوجيه بعد السنة الأولى بكالوريا شعبة العلوم الاقتصادية و التدبير.



5) الحصص الأسبوعية و المعاملات بالسنة الأولى من سلك البكالوريا

ومكونات امتحان شهادة البكالوريا

السنة الثانية بكالوريا					السنة الأولى بكالوريا					المواد
مسلك العلوم الاقتصادية		مسلك علوم التدبير المحاسباتي			الامتحان الجهوي		المعاملات	الأسبوعية		
الامتحان الوطني	المراقبة المستمرة	الامتحان الوطني	المراقبة المستمرة	الامتحان الوطني	المراقبة المستمرة					
المعاملات	المدد	المعاملات	المدد	المعاملات	المدد	المعاملات	المدد	المعاملات	الأسبوعية	
		2		2		2	2 س	2	2 س	اللغة العربية
		3		3		3	2 س	3	2 س	اللغة الأجنبية الأولى
		2		2		2	1س30	2	2 س	التربية الإسلامية
		3		2		3	2 س	3	2 س	التاريخ والجغرافيا
4	2 س	4	4	2 س	4			4	4 س	الرياضيات
4	3 س	4	6	3 س	6			4	3 س	المحاسبة والرياضيات المالية
6	3 س	6	3	2 س	3			6	4 س	الاقتصاد العام والإحصاء
3	2 س	3	6	3 س	6			3	3 س	الاقتصاد والتنظيم الإداري للمقاولات
2	2 س	2	2	2 س	2			2	2 س	الفلسفة
2	2 س	2	2	2 س	2			2	3 س	اللغة الأجنبية الثانية
		4			4			1	1 س	القانون
		4			4			1	1(1)*	معلومات التدبير
		4			4			1	2 س	التربية البدنية
		1			1			1		المواظبة والسلوك
21		44	23		45	10		35	31	المجموع

() : تحدد الأعداد المكتوبة بين قوسين عدد الساعات التي تفوق فيها الأقسام كلما تجاوز عدد تلامذتها 24 تلميذة وتلميذا ؛
 * () : تدرس في أفواج من 16 إلى 20 تلميذة وتلميذا.

6) بعض الآفاق الدراسية

INAS	المعهد الوطني للعمل الاجتماعي
INSAP	المعهد الوطني للعلوم الآثار والتراث
ISADAC	المعهد العالي للفن المسرحي والتنشيط الثقافي
INBA	المعهد الوطني للفنون الجميلة
ESBA	المدرسة العليا للفنون الجميلة
IFCS	معاهد تكوين الأطر في الميدان الصحي
IRFCJS	المعهد الوطني لتكوين أطر الشبيبة والرياضة
ISIT	المعهد العالي الدولي للسياحة
ARM	الأكاديمية الملكية العسكرية (ذكور)
CIFSS	مركز تكوين المصالح الاجتماعية للقوات الملكية العسكرية (إناث)
BEFRA	قاعدة مدارس القوات الملكية الجوية
	...

FLSH	كلية الآداب و العلوم الإنسانية
FSGES	كلية العلوم القانونية والاقتصادية والاجتماعية
ENCG	المدارس الوطنية للتجارة والتسيير
ISCAE	المعهد العالي للتجارة وإدارة المقاولات
CPGE	الأقسام التحضيرية للمدارس العليا (ECT)
BTS	شهادة التقني العالي
EST	المدارس العليا للتكنولوجيا
ISIC	المعهد العالي للإعلام والاتصال
ESI	مدرسة علوم الإعلام
ITHT	معاهد التكنولوجيا الفندقية والسياحية
ISITTHA	المعاهد الخاصة للتقنيات السياحية والفندقية التطبيقية
	بعض تخصصات أسلاك التعليم

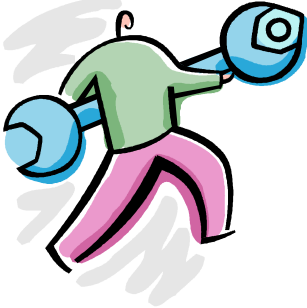
شعبة العلوم و التكنولوجيا

7

(1) أهداف الدراسة بالشعبة.

تهدف الدراسة بمسلكي شعبة العلوم و التكنولوجيا إلى:

- ♦ إكساب التلميذ معارف و مهارات ضرورية لفهم المشاكل التقنية المتعلقة بالميكانيك أو الكهرباء واقتراح الحلول المناسبة لها؛
- ♦ تمكين التلميذ من الأداة التقنية (المعلومات، التلقائيات) و استيعاب قوانينها ومبادئها؛
- ♦ جعل التلميذ قادرا على الابتكار وأخذ المبادرة و مساهمة للركب في الميدان التكنولوجي؛
- ♦ تمكين التلميذ من فهم النظم الكهربائية والإلكترونية أو الميكانيكية ومساهمة التطور التكنولوجي؛
- ♦ جعل التلميذ قادرا على التخطيط والتنظيم العقلاني.



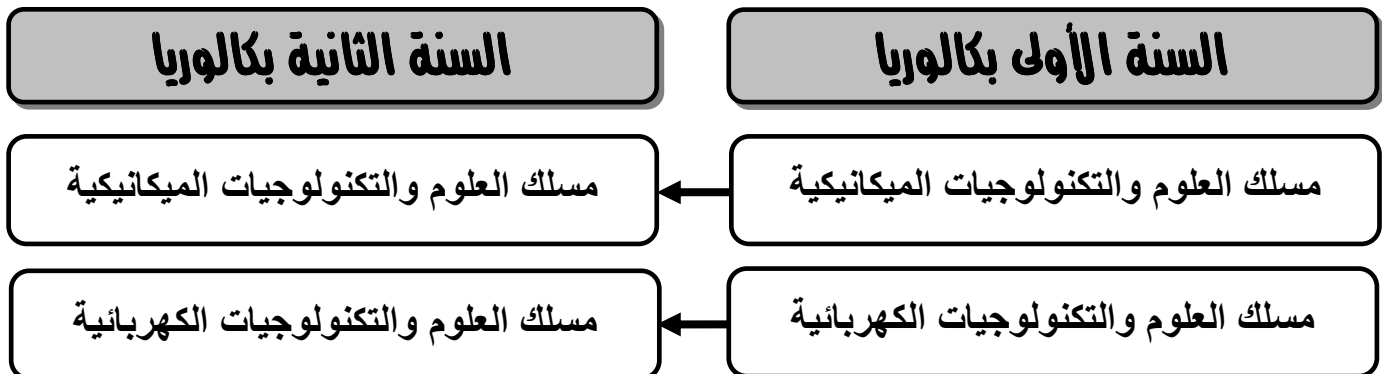
(2) التوجيه إلى شعبة العلوم و التكنولوجيا.

يوجه إلى مسلك العلوم و التكنولوجيا الميكانيكية و مسلك العلوم و التكنولوجيا الكهربائية تلاميذ الجذع التكنولوجي، وتلاميذ الجذع العلمي الراغبون في ذلك والمتوفرون على المؤهلات المطلوبة.

(3) المؤهلات المطلوبة بالشعبة.

- ♦ مستوى جيد في الرياضيات، الفيزياء والكيمياء والفرنسية ومستوى مقبول في باقي المواد؛
- ♦ بنية جسمية سليمة؛
- ♦ حب العمل اليدوي؛
- ♦ دقة الملاحظة والقدرة على التنظيم العقلاني.

(4) المسالك الدراسية بسلك البكالوريا (شعبة العلوم و التكنولوجيا)



(5) الحصص الأسبوعية و المعاملات بالسنة الأولى من سلك البكالوريا ومكونات امتحان شهادة البكالوريا

السنة الثانية بكالوريا						السنة الأولى بكالوريا				المواد	
مسلك العلوم والتكنولوجيات الكهربائية			مسلك العلوم والتكنولوجيات الميكانيكية			الامتحان الجهوي		المعاملات	الأسبوعي الحصص		
الامتحان الوطني		المراقبة المستمرة	الامتحان الوطني		المراقبة المستمرة	المدد					
المعاملات	المدد	المعاملات	المعاملات	المدد	المعاملات	المدد	المعاملات	المدد	المعاملات	المدد	
		2			2		2	2	2	اللغة العربية	
		4			4		4	2	4	اللغة الأجنبية الأولى	
		2			2		2	1	30	التربية الإسلامية	
7	3	7	7	3	7				6	5	الرياضيات
5	3	5	5	3	5				6	4(2)	الفيزياء والكيمياء
8	4	8	8	4	8				8	9(..)*	علوم المهندس
2	2	2	2	2	2				2	2	الفلسفة
2	2	2	2	2	2				2	3	اللغة الأجنبية الثانية
		4			4				1	2	التربية البدنية
		1			1				1		المواظبة والسلوك
24		37	24		37	8			34	33	المجموع

() : تحدد الأعداد المكتوبة بين قوسين عدد الساعات التي تفوج فيها الأقسام كلما تجاوز عدد تلامذتها 24 تلميذة وتلميذاً.
* (..) : تدرس في أفواج من 16 إلى 20 تلميذة و تلميذاً.

مواد علوم المهندس :

- بالنسبة لمسلك العلوم والتكنولوجيات الكهربائية :

- ♦ Acquisition.Traitement et communication de l'information
- ♦ Alimentation.Distribution et conversion de l'énergie
- ♦ Transmission de puissance
- ♦ Activités pratiques et projets

- بالنسبة لمسلك العلوم والتكنولوجيات الميكانيكية:

- ♦ Unité de conception
- ♦ Unité de production
- ♦ CFAO.

(6) بعض الآفاق الدراسية

ISTA	المعاهد المتخصصة للتكنولوجيا التطبيقية
BTS	شهادة التقني العالي
ITHT	معهد التكنولوجيا الفندقية والسياحية
ISITTHA	المعهد الخاص للتقنيات السياحية والفندقية التطبيقية
	بعض تخصصات أسلاك التعليم
ENPL	المدرسة الوطنية لربابنة الخطوط الملكية المغربية
ARM	الأكاديمية الملكية العسكرية (ذكور)
BEFRA	قاعدة مدارس القوات الملكية الجوية
	...

FS	كلية العلوم
FST	كلية العلوم والتقنيات
FSGES	كلية العلوم القانونية والاقتصادية والاجتماعية
CPGE	الأقسام التحضيرية للمدارس العليا (TSI)
ENSA	المدارس الوطنية للعلوم التطبيقية
ENSAM	المدرسة الوطنية العليا للفنون والمهن الهندسية
IMM	معهد المعادن بمراكش
EST	المدارس العليا للتكنولوجيا
ISEM	المعهد العالي للدراسات البحرية
ISTPM	المعهد العالي لتكنولوجيا الصيد البحري

8 شعبة الفنون التطبيقية

1) أهداف الدراسة بالشعبة.



- ♦ تربية الحس الفني وتنمية القدرات الإبداعية؛
- ♦ التحكم في التقنيات التشكيلية؛
- ♦ تهذيب الذوق والرقي بالحس الجمالي.

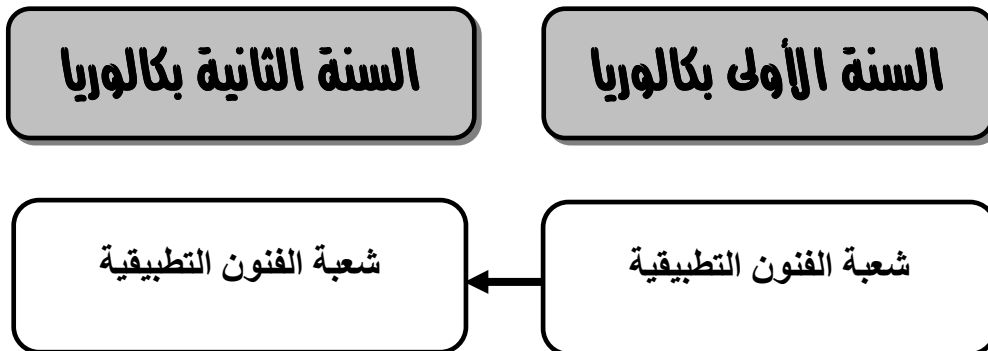
2) التوجيه إلى شعبة الفنون التطبيقية

يوجه إلى شعبة الفنون التطبيقية تلاميذ جميع الجذوع المشتركة الراغبون في ذلك والمتوفرون على المؤهلات المطلوبة.

3) المؤهلات المطلوبة بالشعبة.

- ♦ مستوى جيد في اللغة الفرنسية ومقبول في الرياضيات و باقي المواد؛
- ♦ القدرة على التعبير و التحليل؛
- ♦ ميولات إبداعية في الميدان الفني (الرسم - التشكيل - الخط - النحت...).

4) المسالك الدراسية بسلك البكالوريا (شعبة الفنون التطبيقية)



(5) الحصص الأسبوعية و المعاملات بالسنة الأولى من سلك البكالوريا ومكونات امتحان شهادة البكالوريا.

السنة الثانية بكالوريا		السنة الأولى بكالوريا				المواد	
الامتحان الوطني		الامتحان الجهوي		المعاملات	الأسبوعية الحصص		
المعاملات	المدد	المعاملات	المدد				
		2	2 س	2	2	الرياضيات	
		4	2 س	4	4	اللغة الأجنبية الأولى	
		2	1 س 30	2	2	التربية الإسلامية	
		2	2 س	2	2	اللغة العربية	
2	2 س	2		2	3	اللغة الأجنبية الثانية	
2	2 س	2		2	2	الفلسفة	
8	4 س	8				فن تصميم التواصل والوسائط المتعددة	
5	4 س	5				فن تصميم المحيط	
5	4 س	5				فن تصميم المنتج	
		4		2	2(2)*	المعلومات والأنفوغرافيا	
		4		2	3	الثقافة التشكيلية وتاريخ الفن	
				4	4	الرسم والتعبير التشكيلي	
				4	4	فنون الجرافيك	
				4	4	الحجم	
		4		1	2	التربية البدنية	
		1		1		المواظبة والسلوك	
22		44	10		32	34	المجموع

() : تحدد الأعداد المكتوبة بين قوسين عدد الساعات التي تفوج فيها الأقسام كلما تجاوز عدد تلامذتها 24 تلميذة وتلميذا ؛
 * () : تدرس في أفواج من 16 إلى 20 تلميذة وتلميذا.

(6) بعض الآفاق الدراسية.

ISIC	المعهد العالي للإعلام والاتصال
ESI	مدرسة علوم الإعلام
ISIT	المعهد العالي الدولي للسياحة
IFCS	معاهد تكوين الأطر في الميدان الصحي
IRFCJS	المعهد الوطني لتكوين أطر الشبيبة والرياضة
ARM	الأكاديمية الملكية العسكرية (ذكور)
CIFSS	مركز تكوين المصالح الاجتماعية للقوات الملكية العسكرية (إناث)
GEGR	مجموعة مدارس الدرك الملكي
	... ♦

FLSH	كلية الآداب و العلوم الإنسانية
FSGES	كلية العلوم القانونية والاقتصادية والاجتماعية
INBA	المعهد الوطني للفنون الجميلة
ESBA	المدرسة العليا للفنون الجميلة
ISADAC	المعهد العالي للفن المسرحي والتنشيط الثقافي
INAS	المعهد الوطني للعمل الاجتماعي
INSAP	المعهد الوطني لعلوم الآثار والتراث
BTS	شهادة التقني العالي
	بعض تخصصات أسلاك التعليم

نظام امتحان نيل شهادة البكالوريا

9

(1) الترشيح.

يجب على المترشحين الرسميين أن يودعوا ملفات ترشيحهم لاجتياز امتحانات البكالوريا بإدارة المؤسسة التعليمية التابعين لها على **أبعد تقدير في 30 نوفمبر** من سنة قبولهم في السنة الأولى من سلك البكالوريا.

(2) مكونات امتحان نيل شهادة البكالوريا

تجرى اختبارات امتحان نيل شهادة البكالوريا في ثلاث مكونات:

❖ الامتحان الجهوي الموحد:

ينظم في نهاية السنة الأولى من سلك البكالوريا في بعض المواد من مقررات السنة بأكملها (أنظر الفقرة 8).

❖ المراقبة المستمرة:

تنظم في مقررات السنة الختامية من سلك البكالوريا، و تمتد على مدى السنة الدراسية، وتعتمد مختلف أنواع القياس و التقويم المرتبطة بالمناهج حسب ما تقتضيه طبيعة كل مادة من المواد الدراسية المقررة.

❖ الامتحان الوطني الموحد:

ينظم في نهاية السنة الختامية من سلك البكالوريا في بعض المواد من مقررات السنة بأكملها (أنظر الفقرة 9).

(3) تقييم الامتحانات و الاختبارات و شروط النجاح

يعد ناجحا في البكالوريا كل مترشح رسمي حصل في مجموع اختبارات الامتحان الوطني الموحد والامتحان الجهوي الموحد والمراقبة المستمرة على معدل عام يساوي 10 من 20 على الأقل. وكل مترشح يقل معدله العام عن المعدل المقرر أعلاه، لا يعد ناجحا في امتحانات نيل شهادة البكالوريا إلا بعد مداوات خاصة تقوم بها لجنة الامتحان في شأنه بناء على **ملفه الدراسي**.

ولحساب هذا المعدل تخصص المعاملات الآتية:

❖ **المعامل (2) لمعدل الامتحان الوطني** الموحد أي بنسبة % 50.

❖ **المعامل (1) لمعدل الامتحان الجهوي** الموحد أي بنسبة % 25.

❖ **المعامل (1) لمعدل المراقبة المستمرة** أي بنسبة % 25.

(4) الدورة الاستدراكية

❖ تنظم دورة استدراكية **للامتحان الجهوي الموحد** لفائدة المترشحين الرسميين الذين لم يتمكنوا بسبب قوة القاهرة من اجتياز بعض أو كل الاختبارات، وتعتبر نقطها في حساب المعدل العام النهائي.

❖ تنظم دورة استدراكية **للامتحان الوطني الموحد** بعد الإعلان عن نتائج الدورة العادية لامتحانات البكالوريا بأسبوعين على الأقل لفائدة المترشحين الرسميين الذين لم يتمكنوا بسبب قوة القاهرة من اجتياز بعض أو كل اختبارات الدورة العادية، أو الذين لم يتوقفوا في هذه الدورة وحصلوا على معدل عام لا يقل عن 7 من 20 وبدون نقطة موجبة للرسوب. أو الذين حصلوا على معدل لا يقل عن 10 من 20 مع نقطة موجبة للرسوب في مادة واحدة فقط.

❖ يضاف معدل الدورة الاستدراكية إلى معدل الامتحان الجهوي الموحد والمعدل السنوي للمراقبة المستمرة لأجل احتساب المعدل النهائي، وفق النسب المذكورة في الفقرة (4).

❖ يعتبر ناجحا في الدورة الاستدراكية كل مترشح حصل على معدل عام يساوي 10 من 20 على الأقل " بدون نقطة موجبة للرسوب " .

5) ملاحظات هامة

❖ بخصوص الانتقال من السنة الأولى إلى السنة الثانية بكالوريا:

يتم انتقال التلاميذ من السنة الأولى إلى السنة الثانية بكالوريا على أساس المراقبة المستمرة، مع اجتياز الامتحان الجهوي.

❖ بخصوص مادة التربية البدنية:

يعتبر اختبار مادة **التربية البدنية إجباريا**، في اختبارات المراقبة المستمرة، ويعفى منه المترشحون الذين لا يستطيعون المشاركة فيه لأسباب صحية، على أن يقدموا شهادة طبية يسلمها طبيب الصحة المدرسية .

❖ بخصوص نقطة الصفر:

تعتبر نقطة الصفر "0" في أي اختبار من اختبارات **الامتحان الوطني الموحد نقطة موجبة للرسوب**.

❖ بخصوص نقطة المواظبة:

تمنح للمترشحين الرسميين نقطة عن المواظبة والسلوك تدرج في حساب معدل المراقبة المستمرة.

❖ بخصوص الغياب:

- الامتحان الجهوي الموحد: كل مترشح رسمي يتخلف عن اجتياز بعض اختبارات الامتحان الجهوي الموحد للسنة الأولى

من سلك البكالوريا لا يسمح له **بالانتقال إلى السنة الفتامية** من سلك البكالوريا.

- الامتحان الوطني الموحد: كل مترشح رسمي يتخلف عن اجتياز بعض اختبارات الامتحان الوطني الموحد **يفقد نتائج**

المراتبة المستمرة للسنة الفتامية من سلك البكالوريا، **ويحتفظ بنتائج الامتحان الجهوي** الموحد للسنة الأولى من سلك البكالوريا في حالة السماح له بالتكرار.

- المراقبة المستمرة: كل تغيب غير مبرر عن فروض المراقبة المستمرة يستحق عليه التلميذ صفراً. و في حالة الغياب المبرر، يعطي الأستاذ للتلميذ المعنى بالأمر فرصة استدراك ما فاتته.

❖ الميزات الممنوحة:

تسلم شهادة البكالوريا بإحدى الميزات التالية :

☑ مقبول: إذا حصل المترشح على معدل يقل عن 12 من 20 .

☑ مستحسن: إذا حصل المترشح على معدل يساوي 12 من 20 على الأقل ويقل عن 14 من 20 .

☑ حسن: إذا حصل المترشح على معدل يساوي 14 من 20 على الأقل ويقل عن 16 من 20 .

☑ حسن جدا: إذا حصل المترشح على معدل يساوي 16 من 20 على الأقل .

نظام التمدريس بالسلك الثانوي التأهيلي

10

تستغرق الدراسة بالسلك الثانوي التأهيلي ثلاث سنوات، يسمح بالتكرار فيها مرة واحدة. إلا أنه يسمح بالتكرار مرة ثانية بقرار معلن من مجلس القسم.

و يمكن السماح بالاستفادة من سنة استثنائية إضافية طويلة مدة الدراسة بالتعليم الابتدائي و الثانوي للتلاميذ المتغيبين خلال السنة الدراسية لمدة شهرين على الأقل لأسباب صحية مبررة بشهادة طبية مصادق عليها من لدن مصالح الصحة المدرسية.

ولا تؤخذ بعين الاعتبار إلا الشهادات الطبية المسلمة إلى إدارة المؤسسة خلال أجل لا يتعدى 15 يوما من تاريخ التغيب بسبب المرض.

11 تغيير التوجيه بسلك البكالوريا

لكل تلميذ الحق في تغيير التوجيه إذا تبين له أنه لم يحسن الاختيار أو إذا لم يستطع المسaire بالشعبة أو المسلك الذي اختاره، لذا عليه أن يعبئ مطبوعا خاصا، ويودعه بالمؤسسة في بداية الموسم الدراسي الموالي .

أ - الإمكانيات المتاحة لإعادة التوجيه بالسنة الأولى بكالوريا

من	إلى
مسلك العلوم والتكنولوجيات الكهربائية	مسلك العلوم والتكنولوجيات الميكانيكية
	شعبة العلوم الرياضية
	شعبة العلوم التجريبية
	شعبة العلوم الاقتصادية والتدبير
شعبة العلوم الاقتصادية والتدبير	مسلك الفنون التطبيقية
	مسلك العلوم الشرعية (1)
	مسلك اللغة العربية (2)
	شعبة الآداب والعلوم الإنسانية (2)
شعبة الفنون التطبيقية	مسلك العلوم والتكنولوجيات الكهربائية (3)
	مسلك العلوم والتكنولوجيات الميكانيكية
	شعبة العلوم التجريبية (3)
	شعبة العلوم الرياضية (3)
شعبة العلوم التجريبية	مسلك الفنون التطبيقية
	مسلك العلوم الشرعية (1)
	مسلك اللغة العربية (2)
	شعبة الآداب والعلوم الإنسانية (2)
شعبة العلوم الرياضية	مسلك العلوم والتكنولوجيات الكهربائية (3)
	مسلك العلوم والتكنولوجيات الميكانيكية (3)
	شعبة العلوم التجريبية (3)
	شعبة العلوم الرياضية (3)
شعبة العلوم الاقتصادية والتدبير	مسلك العلوم والتكنولوجيات الميكانيكية (3)
	شعبة العلوم التجريبية (3)
	شعبة العلوم الرياضية (3)
	مسلك العلوم الاقتصادية والتدبير

من	إلى
مسلك العلوم الشرعية	مسلك اللغة العربية
	شعبة الآداب والعلوم الإنسانية
	شعبة العلوم الاقتصادية والتدبير
	مسلك الفنون التطبيقية
مسلك اللغة العربية	مسلك العلوم الشرعية (1)
	شعبة الآداب والعلوم الإنسانية
	مسلك العلوم الاقتصادية والتدبير
	مسلك الفنون التطبيقية
شعبة الآداب والعلوم الإنسانية	مسلك العلوم الشرعية (1)
	مسلك اللغة العربية
	شعبة العلوم الاقتصادية والتدبير
	مسلك الفنون التطبيقية
شعبة العلوم التجريبية	شعبة العلوم الرياضية
	مسلك العلوم والتكنولوجيات الكهربائية
	مسلك العلوم والتكنولوجيات الميكانيكية
	شعبة العلوم الاقتصادية والتدبير
شعبة العلوم التجريبية	مسلك الفنون التطبيقية
	شعبة العلوم التجريبية
	مسلك العلوم والتكنولوجيات الكهربائية
	مسلك العلوم والتكنولوجيات الميكانيكية
شعبة العلوم الرياضية	شعبة العلوم الاقتصادية والتدبير
	مسلك الفنون التطبيقية
	مسلك العلوم والتكنولوجيات الكهربائية
	شعبة العلوم الرياضية
مسلك العلوم والتكنولوجيات الميكانيكية	شعبة العلوم التجريبية
	شعبة العلوم الاقتصادية والتدبير
	شعبة العلوم التجريبية
	مسلك الفنون التطبيقية

- (1): شعبة متاحة فقط للتلاميذ الوافدين من الجذع المشترك للتعليم الأصيل.
- (2): شعبة متاحة فقط للتلاميذ الوافدين من أحد الجذعين المشتركين للتعليم الأصيل أو للآداب و العلوم الإنسانية.
- (3): شعبة متاحة فقط للتلاميذ الوافدين من أحد الجذعين المشتركين العلمي أو التكنولوجي.

ب - الإمكانيات المتاحة لإعادة التوجيه بمسالك السنة الثانية بكالوريا

من	إلى
مسلك الآداب	مسلك العلوم الإنسانية
مسلك العلوم الإنسانية	مسلك الآداب
مسلك علوم الحياة والأرض	مسلك العلوم الزراعية
	مسلك العلوم الفيزيائية
مسلك العلوم الفيزيائية	مسلك علوم الحياة و الأرض
	مسلك العلوم الزراعية
مسلك العلوم الزراعية	مسلك علوم الحياة و الأرض
	مسلك العلوم الفيزيائية
مسلك العلوم الرياضية (أ)	مسلك العلوم الرياضية (ب)
	مسلك علوم الحياة و الأرض
	مسلك العلوم الفيزيائية
مسلك العلوم الرياضية (ب)	مسلك العلوم الرياضية (أ)
	مسلك العلوم الفيزيائية
	مسلك علوم الحياة و الأرض
مسلك العلوم الاقتصادية	مسلك علوم التدبير المحاسباتي
مسلك علوم التدبير المحاسباتي	مسلك العلوم الاقتصادية



واظب (ي) على مراجعة دروسك في حينها
ولا تؤجل (ي) عمل اليوم إلى الغد.

المراجع:

- القرار الوزاري رقم 2071.01 الصادر في 23 نونبر 2001 ؛
- القرار الوزاري رقم 2385.06 الصادر في 16 أكتوبر 2006 ؛
- المذكرة الوزارية رقم: 43 بتاريخ 22 مارس 2006 ؛
- المذكرة الوزارية رقم: 07 بتاريخ 12 يناير 2007 ؛
- المذكرة الوزارية رقم: 90 بتاريخ 21 ماي 2007.

مركز إنتاج وثائق الإعلام
ملحقة إعدادية عبد العزيز دينية (الأمل سابقا)
يعقوب المنصور
الرباط
cpdirabat@yahoo.fr

- بيكر زكري
- نعيمة بلفارسي

فريق المركز: