

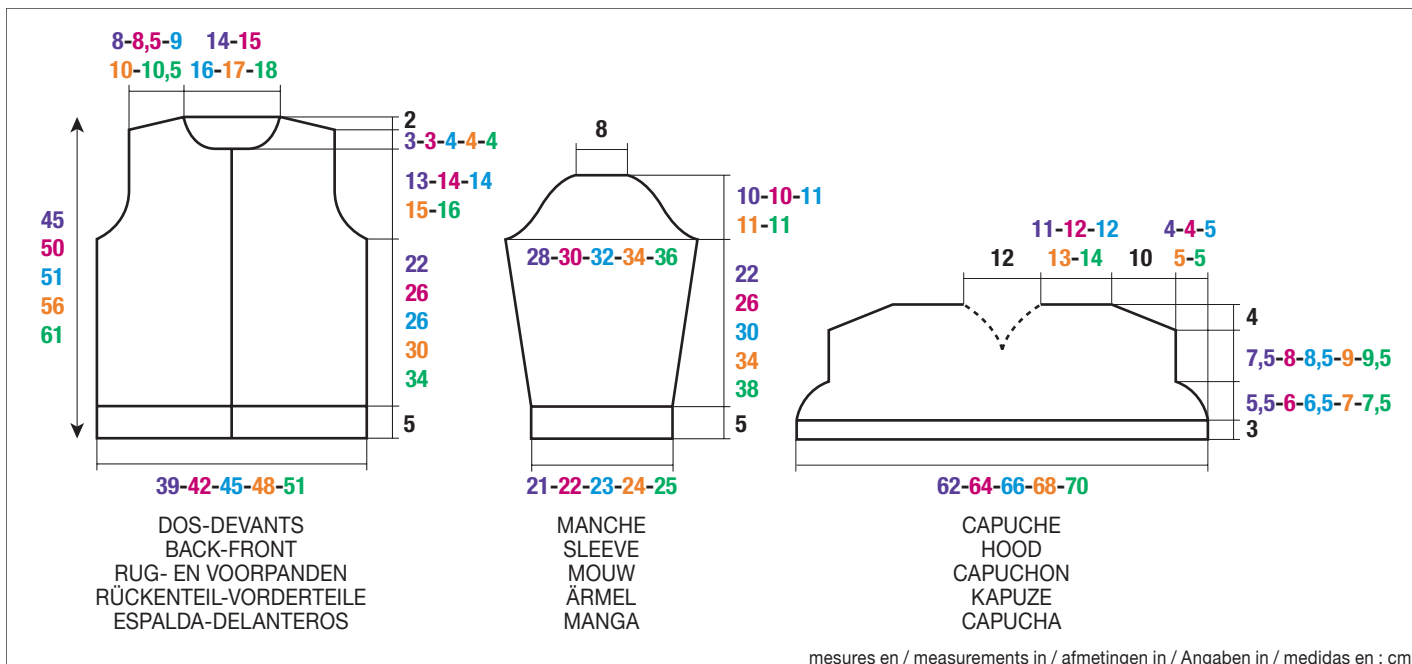
12



ANS - YRS - JAAR - JARHE - AÑOS				
6 (110/116)	8 (122/128)	10 (134/140)	12 (146/152)	14 (158/164)

SPORT

		PELOTES - BALLS - BOLLEN - KNÄUEL - OVILLOS				
Ara	10237 (col A)	7	7	8	9	9
Vaisseau	21739 (col B)	3	4	5	6	7
Armoise	25341 (col C)	1	1	1	1	1
	40 cm	50277				
	45 cm	50278				
	50 cm	50279				
	55 cm	50276				



FRANÇAIS

12 BLOUSON À CAPUCHE

Aiguilles
n° 4 et 4,5
1 aig. à torsades

● Légende

Croisée à gauche = CàG

Croisée à droite = CàD

4 m. CàG : Glisser 2 m. sur l'aig. à torsades devant le travail, tricoter les 2 m. suivantes à l'endroit, puis les 2 m. de l'aig. à torsades à l'endroit.

4 m. CàD : Glisser 2 m. sur l'aig. à torsades derrière le travail, tricoter les 2 m. suivantes à l'endroit, puis les 2 m. de l'aig. à torsades à l'endroit.

2 m. CàD sur 1 m. envers : Glisser 1 m. sur l'aig. à torsades derrière le travail, tricoter les 2 m. suivantes à l'endroit, puis la m. de l'aig. à torsades à l'envers.

2 m. CàG sur 1 m. envers : Glisser 2 m. sur l'aig. à torsades devant le travail, tricoter la

m. suivante à l'envers, puis les 2 m. de l'aig. à torsades à l'endroit.

● Points employés

CÔTES 1/1, aig. n° 4.

POINT DE BLÉ, aig. n° 4,5.

JERSEY ENDROIT ET JERSEY ENVERS, aig. n° 4,5.

POINT FANTAISIE, aig. n° 4,5. Sur 20 m. Suivre les grilles.

ALVÉOLES, aig. n° 4,5. Sur un nombre de m. divisible par 8. Suivre les grilles.

● Echantillons

Pour réussir votre modèle, il est important de tricoter les échantillons (consulter nos astuces et conseils sur bergeredefrance.fr/ conseils).

Un carré de 10 cm point de blé = 19 m. et 24 rgs.

20 m. point fantaisie = 8,5 cm de large.

32 m. alvéoles = 12 cm de large.

● Réalisation

DOS :

Monter **81-85-91-97-103** m. **Vaisseau** aig. n° 4. Tricoter **5 cm (14 rgs)** côtes 1/1, **mais pour 10 ans et 14 ans** commencer par 1 m. envers.

Continuer aig. n° 4,5 en tricotant les différents points en suivant la **grille n° 1** selon la taille à tricoter (après le 1er rg, on obtient **94-98-104-110-116** m.).

A **16-20-20-24-28** cm (**40-50-50-60-70** rgs) de hauteur totale, tricoter **4 rgs Armoise**, puis continuer **Ara**.

Emmanchures :

A **27-31-31-35-39** cm (**66-76-76-86-96** rgs) de hauteur totale, rabattre de chaque côté tous les 2 rgs :

6 ans et 8 ans : 1 x 3 m., 1 x 2 m., 4 x 1 m.

10 ans et 12 ans : 1 x 3 m., 1 x 2 m., 5 x 1 m.

14 ans : 1 x 3 m., 2 x 2 m., 4 x 1 m.

Puis, continuer sur les **76-80-84-90-94** m. restantes.

Epauls et encolure :

A **43-48-49-54-59** cm (**106-118-120-132-144** rgs) de hauteur totale, rabattre de chaque côté tous les 2 rgs :

6 ans : 1 x 6 m., 1 x 7 m. et les 50 m. restantes (= 7 m. de chaque côté pour les épaules et 36 m. pour l'encolure).

8 ans : 2 x 7 m. et les 52 m. restantes (= 7 m. de chaque côté pour les épaules et 38 m. pour l'encolure).

10 ans : 2 x 7 m. et les 56 m. restantes (= 8 m. de chaque côté pour les épaules et 40 m. pour l'encolure).

12 ans : 2 x 8 m. et les 58 m. restantes (= 8 m. de chaque côté pour les épaules et 42 m. pour l'encolure).

14 ans : 2 x 8 m. et les 62 m. restantes (= 9 m. de chaque côté pour les épaules et 44 m. pour l'encolure).

DEVANT GAUCHE :

Monter **41-43-47-49-53** m. **Vaisseau** aig. n° 4. Tricoter **5** cm (**14** rgs) côtes 1/1 en commençant comme au dos.

Continuer aig. n° 4,5 en tricotant les différents points en suivant la **grille n° 2** selon la taille à tricoter (après le 1er rg, on obtient **48-50-53-56-59** m.).

A **16-20-20-24-28** cm (**40-50-50-60-70** rgs) de hauteur totale, tricoter **4** rgs **Armoise**, puis continuer **Ara**.

Emmanchure :

Rabattre à droite comme au dos. Puis, continuer sur les **39-41-43-46-48** m. restantes.

Encolure :

A **40-45-45-50-55** cm (**98-110-110-122-134** rgs) de hauteur totale, rabattre à gauche tous les 2 rgs 1 x **13-14-15-16-17** m., 1 x 3 m., 1 x 2 m., 1 x 1 m.

Epaule :

A **43-48-49-54-59** cm (**106-118-120-132-144** rgs) de hauteur totale, rabattre à droite tous les 2 rgs :

6 ans : 1 x 6 m., 2 x 7 m.

8 ans : 3 x 7 m.

10 ans : 2 x 7 m., 1 x 8 m.

12 ans : 3 x 8 m.

14 ans : 2 x 8 m., 1 x 9 m.

DEVANT DROIT :

Monter **41-43-47-49-53** m. **Vaisseau** aig. n° 4. Tricoter **5** cm (**14** rgs) côtes 1/1, **mais pour 6 ans - 8 ans et 12 ans** commencer par 1 m. envers.

Continuer aig. n° 4,5 en tricotant les différents points en suivant la **grille n° 3** selon la taille à tricoter (après le 1er rg, on obtient **48-50-53-56-59** m.).

A **16-20-20-24-28** cm (**40-50-50-60-70** rgs) de hauteur totale, tricoter **4** rgs **Armoise**, puis continuer **Ara**.

Emmanchure :

Rabattre à gauche comme au dos. Puis, continuer sur les **39-41-43-46-48** m. restantes.

Encolure :

Rabattre à droite comme au devant gauche.

Epaule :

Rabattre à gauche comme au devant gauche.

MANCHES :

Monter **43-45-47-49-51** m. **Vaisseau** aig. n° 4. Tricoter **5** cm (**14** rgs) côtes 1/1, **mais pour 8 ans et 12 ans** commencer par 1 m. envers.

Continuer aig. n° 4,5 en tricotant les différents points en suivant la **grille n° 4** selon la taille à tricoter (après le 1er rg, on obtient **46-48-50-52-54** m.).

Biais des manches

et changements de coloris :

Pour les biais de manche, à **8** cm (**22** rgs) de hauteur totale, augmenter de chaque côté à 2 m. du bord :

6 ans : 4 x 1 m. tous les 8 rgs, 2 x 1 m. tous les 6 rgs,

8 ans : 5 x 1 m. tous les 8 rgs, 2 x 1 m. tous les 6 rgs,

10 ans : 8 x 1 m. tous les 8 rgs,

12 ans : 9 x 1 m. tous les 8 rgs,

14 ans : 10 x 1 m. tous les 8 rgs,

entre-temps pour les changements de coloris, à **16-20-24-28-32** cm (**40-50-60-70-80** rgs) de hauteur totale, tricoter **4** rgs **Armoise**, puis continuer **Ara**.

Après la dernière augmentation, continuer sur les **58-62-66-70-74** m. obtenues.

Tête de manche :

A **27-31-35-39-43** cm (**66-76-86-96-106** rgs) de hauteur totale, rabattre de chaque côté tous les 2 rgs :

6 ans : 3 x 2 m., 6 x 1 m., 2 x 2 m., 1 x 3 m. et les 20 m. restantes.

8 ans : 1 x 3 m., 2 x 2 m., 5 x 1 m., 3 x 2 m., 1 x 3 m. et les 20 m. restantes.

10 ans : 1 x 3 m., 3 x 2 m., 5 x 1 m., 3 x 2 m., 1 x 3 m. et les 20 m. restantes.

12 ans : 2 x 3 m., 2 x 2 m., 5 x 1 m., 2 x 2 m., 2 x 3 m. et les 20 m. restantes.

14 ans : 1 x 4 m., 1 x 3 m., 2 x 2 m., 5 x 1 m., 2 x 2 m., 1 x 3 m., 1 x 4 m. et les 20 m. restantes.

CAPUCHE :

Monter **119-123-127-131-135** m. **Ara** aig. n° 4. Tricoter **3** cm (**8** rgs) côtes 1/1 en commençant par 1 m. envers.

Continuer point de blé aig. n° 4,5 en rabattant de chaque côté :

6 ans et 8 ans : dès le 5ème rg, puis tous les 2 rgs 5 x 1 m., 1 x 2 m.

10 ans et 12 ans : dès le 5ème rg, puis tous les 2 rgs 5 x 1 m., 2 x 2 m.

14 ans : dès le 5ème rg, puis tous les 4 rgs 2 x 1 m., puis tous les 2 rgs 3 x 1 m., 2 x 2 m. Puis, continuer sur les **105-109-109-113-117** m. restantes.

A **13-14-15-16-17** cm (**32-34-36-38-40** rgs) de hauteur totale, diminuer de chaque côté de la m. centrale tous les 2 rgs 7 x 1 m., 2 x 2 m.,

mais entre-temps, à **16-17-18-19-20** cm (**40-42-44-46-48** rgs) de hauteur totale, rabattre de chaque côté tous les 2 rgs 1 x 3 m., 4 x 4 m. et les **45-49-49-53-57** m. restantes.

Pour diminuer 1 m. de chaque côté de la m. centrale : Tricoter le rg et lorsqu'il reste 2 m. avant la m. centrale, tricoter 2 m. ensemble envers, 1 m. endroit (= la m. centrale), 2 m. ensemble envers, puis terminer le rg. Au rg pair suivant, tricoter les 3 m. centrales comme elles se présentent.

Pour diminuer 2 m. de chaque côté de la m. centrale : Tricoter le rg et lorsqu'il reste 3 m. avant la m. centrale, tricoter 3 m. ensemble envers, 1 m. endroit (= la m. centrale), 3 m. ensemble envers, puis terminer le rg. Au

rg pair suivant, tricoter les 3 m. centrales comme elles se présentent.

FINITIONS :

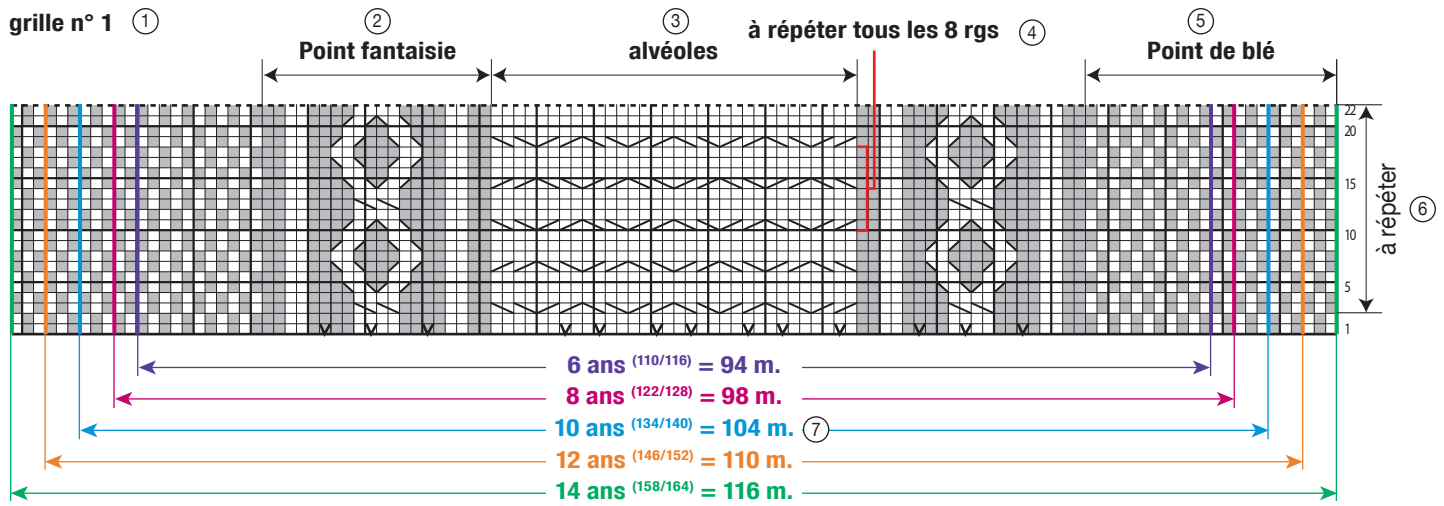
Assembler les **20-21-22-24-25** m. des épaules.

Plier la capuche en 2 et faire la couture arrière. Puis, coudre la capuche au bord de l'encolure.

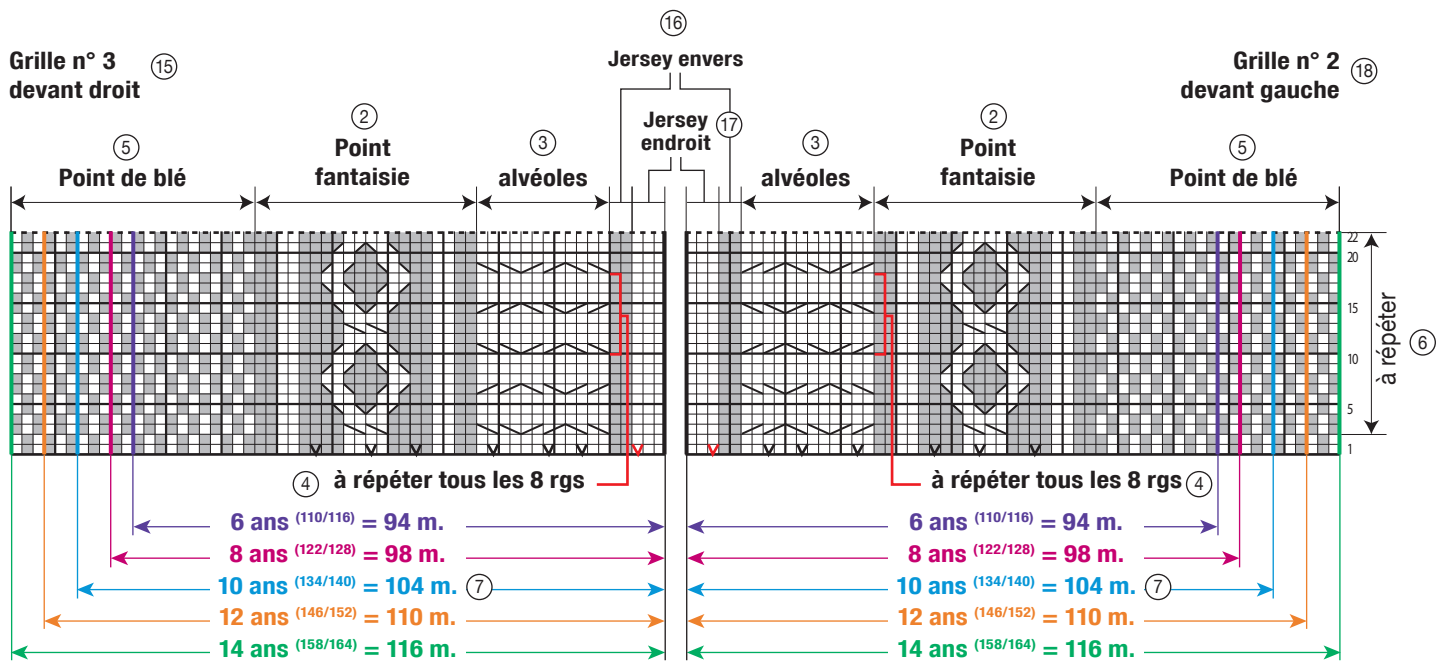
Coudre la tête des manches au bord des emmanchures.

Faire les coutures des manches et des côtés du blouson.

Coudre la fermeture.



- = 1 m. jersey endroit ⑧ ▨ = 4 m. croisées à gauche ⑪ ▩ = 2 m. croisées à droite sur 1 m. envers ⑬
- = 1 m. jersey envers ⑨ ▧ = 4 m. croisées à droite ⑫ ▪ = 2 m. croisées à gauche sur 1 m. envers ⑭
- ∨ = 1 augmentation ⑩



- = 1 m. jersey endroit ⑧
- = 1 m. jersey envers ⑨
- ∨ = 1 augmentation ⑩
- ∨ = 1 augmentation **uniquement pour tailles 10 ans et 14 ans** ⑰
- ▨ = 4 m. croisées à gauche ⑪
- ▧ = 4 m. croisées à droite ⑫
- ▩ = 2 m. croisées à droite sur 1 m. envers ⑬
- = 2 m. croisées à gauche sur 1 m. envers ⑭

① CHART NO 1
TELTEKENING NR. 1
STRICKSCRIJF NR. 1
ESQUEMA N° 1

② PATTERN STITCH
FANTASIESTEEK
FANTASIEMUSTER
PUNTO FANTASÍA

③ HONEYCOMB PATTERN
CELSTEEK
WABEN
PUNTO PANAL

④ repeat every 8th row
elke 8e nld. herhalen
in jeder 8. R wiederholen
repetircada 8 v

⑤ CORN STITCH
DUBBELE GERSTEKORREL
GROSSES PERLMUSTER
PUNTO DE TRIGO

⑥ Repeat
Herhalen
Rapport
Repetir

⑦ 0 yrs = 00 sts
0 jaar = 00 st.
Größe 00/000 = 00 M
0 años = 00 p.

⑧ 1 st K on RS, P on WS
1 st. rechte tricotsteek
1 M glatt rechts
1 p. jersey derecho

⑨ 1 st P on RS, K on RS
1 st. averechte tricotsteek
1 M glatt links
1 p. jersey revés

⑩ 1 inc
1 meerdering
1 Zunahme
1 aumento

⑪ 4CL
4 st. rechts kruisen
4 M nach links verkreuzen
4 p. cruzados a la izquierda

⑫ 4CR
4 st. links kruisen
4 M nach rechts verkreuzen
4 p. cruzados a la derecha

Beware, the 2 sts in from edge increases are not shown on chart.

Let op, de meerderingen op 2 st. uit de kant staan niét op de teltekening

Achtung: Die Zunahmen, 2 M von den Kanten entfernt, sind nicht in der Strickschrift eingezeichnet.

Atención, los aumentos a 2 p. del borde no están representados sobre el esquema.

⑬ 3CR
2 st. rechts kruisen over 1 st. averecht
2 M über 1 M links nach rechts verkreuzen
2 p. cruzados a derecha sobre 1 p. revés

⑭ 3CL
2 st. links kruisen over 1 st. averecht
2 M über 1 M links nach links verkreuzen
2 p. cruzados a la izquierda sobre 1 p. revés

⑮ **CHART NO 3** right front
TELTEKENING NR. 3 RECHTERVOORPAND
STRICKSCRFIT NR. 3 RECHTES VORDERTEIL
ESQUEMA N° 3 DELANTERO DERECHO

⑯ P on RS, K on RS
averechte tricotsteek
glatt links
jersey revés

⑰ K on RS, P on WS
rechte tricotsteek
glatt rechts
jersey derecho

⑱ **CHART NO 2** left front
TELTEKENING NR. 2 LINKERVOORPAND
STRICKSCRFIT NR. 2 LINKER VORDERTEIL
ESQUEMA N° 2 DELANTERO ISQUIERDA

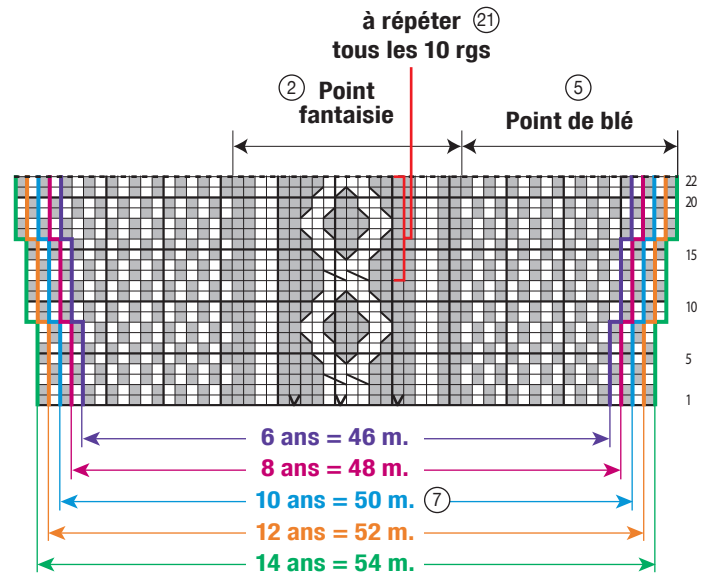
⑲ - 1 increase **only for sizes 10 years and 14 years**
- 1 meerdering enkel **voor de maten 10 jaar en 14 jaar**
- 1 Zunahme **nur für die Größen 134/140 und 158/164**
- 1 aumento **únicamente para tallas 10 años y 14 años**

⑳ CHART NO 4
TELTEKENING NR. 4
STRICKSCRFIT NR. 4
ESQUEMA N° 4

㉑ repeat every 10th row
elke 10e nld. herhalen
in jeder 10. R wiederholen
repeticada 10 v

Grille n° 4 ㉑

Attention, les augmentations à 2 m. du bord ne sont pas représentées sur la grille.



□ = 1 m. jersey endroit ⑧ ▨ = 4 m. croisées à gauche ⑪
■ = 1 m. jersey envers ⑨ ▩ = 2 m. croisées à droite sur 1 m. envers ⑬
∨ = 1 augmentation ⑩ ▧ = 2 m. croisées à gauche sur 1 m. envers ⑭



ENGLISH

12 HOODED JACKET

Knitting Needle sizes
4.0 mm and 4.5 mm
1 cable needle (cn)

• Abbreviations

Left cross = CL

Right cross = CR

4CL: Slip 2 sts to CN in front of work, k the next 2 sts, then k the 2 sts from CN.

4CR: Slip 2 sts to CN at back of work, k the next 2 sts, then k the 2 sts from CN.

3CRP: sl 1 st to CN at back of work, k the next 2 sts, then p the st from CN.

3CLP: Slip 2 sts to CN in front of work, p the next st, then k the 2 sts from CN.

• Stitches used

1/1 RIB, using 4.0 mm needles.

CORN STITCH (Corn st), using 4.5 mm needles.

STOCKING STITCH (St st) and REVERSE STOCKING STITCH (Rev St st), using 4.5 mm needles.

PATTERN STITCH (Patt st), using 4.5 mm needles. Worked on 20 sts. Foll charts.

HONEYCOMB PATTERN (Honeycomb patt), using 4.5 mm needles. Worked on a number of sts divisible by 8. Foll charts.

• Tension/Gauge

To achieve a good result, it is essential to make tension squares (See our tips and tricks on bergerefrance.com/advice).

19 sts and 24 rows in Corn st = 10 cm (4 in) square.

20 sts in Patt st = 8.5 cm (3¼ in) wide.

32 sts in Honeycomb patt = 12 cm (4¾ in) wide.

• To make

BACK:

Using 4.0 mm needles and **col B**, cast on **81-85-91-97-103** sts.

Work in 1/1 Rib for **5 cm (2 in) [14 rows]**, **but for 10 years and 14 years** start with p1.

Change to 4.5 mm needles and work foll chart 1 according to size made (after 1st row, **94-98-104-110-116** sts are obtained) until work measures **16-20-20-24-28** cm (**6¼-8-8-9½-11** in) [**40-50-50-60-70** rows] total.

Work **4** rows with **C**, then cont with **A** until work measures **27-31-31-35-39** cm (**10¾-12¼-12¼-13¾-15¼** in) [**66-76-76-86-96** rows] total.

Armholes:

Cast off at the beginning of every row as foll:

6 years and 8 years: 3 sts twice, 2 sts twice, 1 st 8 times.

10 years and 12 years: 3 sts twice, 2 sts twice, 1 st 10 times.

14 years: 3 sts twice, 2 sts 4 times, 1 st 8 times.

Then cont on the rem **76-80-84-90-94** sts until work measures **43-48-49-54-59** cm (**17-19-19¼-21¼-23¼** in) [**106-118-120-132-144** rows] total.

Shoulders and neck:

Cast off at the beginning of every row as foll:

6 years: 6 sts twice, 7 sts twice and the rem 50 sts (= 7 sts at each end for shoulders and 36 sts for neck).

8 years: 7 sts 4 times and the rem 52 sts (= 7 sts at each end for shoulders and 38 sts for neck).

10 years: 7 sts 4 times and the rem 56 sts (= 8 sts at each end for shoulders and 40 sts for neck).

12 years: 8 sts 4 times and the rem 58 sts (= 8 sts at each end for shoulders and 42 sts for neck).

14 years: 8 sts 4 times and the rem 62 sts (= 9 sts at each end for shoulders and 44 sts for neck).

LEFT FRONT:

Using 4.0 mm needles and **B**, cast on **41-43-47-49-53** sts.

Work in 1/1 Rib for **5** cm (**2** in) [**14** rows], starting as for back.

Change to 4.5 mm needles and work foll **chart 2** according to size made (after 1st row, **48-50-53-56-59** sts are obtained) until work measures **16-20-20-24-28** cm (**6¼-8-8-9½-11** in) [**40-50-50-60-70** rows] total.

Work **4** rows with **C**, then cont with **A**.

Armhole:

Cast off on right edge as for back.

Then cont on the rem **39-41-43-46-48** sts until work measures **40-45-45-50-55** cm (**15¾-17¾-17¾-19¾-21½** in) [**98-110-110-122-134** rows] total.

Neck:

Cast off on left edge every 2nd row: **13-14-15-16-17** sts once, 3 sts once, 2 sts once, 1 st once.

Shoulder:

When work measures **43-48-49-54-59** cm (**17-19-19¼-21¼-23¼** in) [**106-118-120-132-144** rows] total, cast off on right edge every 2nd row:

6 years: 6 sts once, 7 sts twice,

8 years: 7 sts 3 times,

10 years: 7 sts twice, 8 sts once,

12 years: 8 sts 3 times,

14 years: 8 sts twice, 9 sts once.

RIGHT FRONT:

Using 4.0 mm needles and **B**, cast on **41-43-47-49-53** sts.

Work in 1/1 Rib for **5** cm (**2** in) [**14** rows], **but for 6 years, 8 years and 12 years** start with p1.

Change to 4.5 mm needles and work foll **chart 3** according to size made (after 1st row, **48-50-53-56-59** sts are obtained) until work measures **16-20-20-24-28** cm (**6¼-8-8-9½-11** in) [**40-50-50-60-70** rows] total.

Work **4** rows with **C**, then cont with **A**.

Armhole:

Cast off on left edge as for back.

Then cont on the rem **39-41-43-46-48** sts.

Neck:

Cast off on right edge as for left front.

Shoulder:

Cast off on left edge as for left front.

SLEEVES:

Using 4.0 mm needles and **B**, cast on **43-45-47-49-51** sts.

Work in 1/1 Rib for **5** cm (**2** in) [**14** rows], **but for 8 years and 12 years** start with p1.

Change to 4.5 mm needles and work foll **chart 4** according to size made (after 1st row, **46-48-50-52-54** sts are obtained).

Slanted top of sleeves and color changes:

For slanted top of sleeves, when work measures **8** cm (**3** in) [**22** rows] total, inc at each end as foll, 2 sts in from edge:

6 years: 1 st 4 times every 8th row, 1 st twice every 6th row,

8 years: 1 st 5 times every 8th row, 1 st twice every 6th row,

10 years: 1 st 8 times every 8th row,

12 years: 1 st 9 times every 8th row,

14 years: 1 st 10 times every 8th row,

meanwhile for color changes, when work measures **16-20-24-28-32** cm (**6¼-8-9½-11-12½** in) [**40-50-60-70-80** rows] total, work **4** rows with **C**, then cont with **A**.

Once you have completed the last inc, cont on the **58-62-66-70-74** sts obtained until work measures **27-31-35-39-43** cm (**10¾-12¼-13¾-15¼-17** in) [**66-76-86-96-106** rows] total.

Top of sleeve:

Cast off at the beg of every row as foll:

6 years: 2 sts 6 times, 1 st 12 times, 2 sts 4 times, 3 sts twice and the rem 20 sts.

8 years: 3 sts twice, 2 sts 4 times, 1 st 10 times, 2 sts 6 times, 3 sts twice and the rem 20 sts.

10 years: 3 sts twice, 2 sts 6 times, 1 st 10 times, 2 sts 6 times, 3 sts twice and the rem 20 sts.

12 years: 3 sts 4 times, 2 sts 4 times, 1 st 10 times, 2 sts 4 times, 3 sts 4 times and the rem 20 sts.

14 years: 4 sts twice, 3 sts twice, 2 sts 4 times, 1 st 10 times, 2 sts 4 times, 3 sts twice, 4 sts twice and the rem 20 sts.

HOOD:

Using 4.0 mm needles and **A**, cast on **119-123-127-131-135** sts.

Work in 1/1 Rib for **3** cm (**1¼** in) [**8** rows] starting with p1.

Change to 4.5 mm needles and Corn st and cast off at each end as foll:

6 years and 8 years: starting on 5th row, then every 2nd row 1 st 5 times, 2 sts once.

10 years and 12 years: starting on 5th row, then every 2nd row 1 st 5 times, 2 sts twice.

14 years: starting on 5th row, then every 4th row 1 st twice, then every 2nd row 1 st 3 times, 2 sts twice.

Cont on the rem **105-109-109-113-117** sts until work measures **13-14-15-16-17** cm (**5-5½-6-6¼-6¾** in) [**32-34-36-38-40** rows] total.

Dec at each end of center st every 2nd row: 1 st 7 times, 2 sts twice, **but meanwhile**, when work measures **16-17-18-19-20** cm (**6¼-6¾-7-7½-8** in) [**40-42-44-46-48** rows] total, cast off at the beginning of every row as foll: 3 sts twice, 4 sts 8 times and the rem **45-49-49-53-57** sts.

To dec 1 st at each end of the center st: Work row until 2 sts rem before center st, p2 tog, k1 (= center st), p2 tog, then work row to end. Next even row, work the 3 center sts as they present themselves (p over p, k over k).

To dec 2 sts at each end of the center st: Work row until 3 sts rem before center st, p3 tog, k1 (= center st), p3 tog, then work row to end. Next even row, work the 3 center sts as they present themselves (p over p, k over k).

FINISHING:

Join the **20-21-22-24-25** sts of shoulders.

Fold hood in 2 and sew back seam.

Then sew hood to neck edge.

Sew top of sleeves to edge of armholes.

Sew sleeve seams and sides of jacket.

Sew zipper in place.

Secure and weave in ends.

12 VEST met CAPUCHON

Breinaalden
nr. 4 en 4,5
1 kabelnaald

● Toelichting

Links kruisen = lkr.

Rechts kruisen = rkr.

4 st. lkr.: 2 st. op de kabelnld. voor het werk zetten, de volgende 2 st. recht breien, dan de 2 st. van de kabelnld. recht breien.

4 st. rkr.: 2 st. op de kabelnld. achter het werk zetten, de volgende 2 st. recht breien, dan de 2 st. van de kabelnld. recht breien.

2 st. rkr. over 1 st. averecht: 1 st. op de kabelnld. achter het werk zetten, de volgende 2 st. recht breien, dan de st. van de kabelnld. averecht breien.

2 st. lkr. over 1 st. averecht: 2 st. op de kabelnld. voor het werk zetten, de volgende st. averecht breien, dan de 2 st. van de kabelnld. recht breien.

Gebruikte steken

BOORDSTEEK 1/1, nld. nr. 4.

DUBBELE GERSTEKORREL, nld. nr. 4,5.

RECHTE TRICOTSTEEK en AVERECHTE TRICOTSTEEK, nld. nr. 4,5.

FANTASIESTEEK, nld. nr. 4,5. Over 20 st. De teltekeningen volgen.

CELSTEEK, nld. nr. 4,5. Over en aantal st. deelbaar door 8. De teltekeningen volgen.

Proeflapjes

Voor het slagen van uw model is het belangrijk om de proeflapjes te breien (zie onze kneepjes en raadgevingen op bergeredefrance.nl/conseils).

Een vierkant van 10 cm in dubbele gerstekorrel = 19 st. en 24 nld.

20 st. fantasiesteeke = 8,5 cm breed.

32 st. celsteeke = 12 cm breed.

● Uitvoering

RUGPAND :

Met nld. nr. 4 en Vaisseau **81-85-91-97-103** st. opzetten, **5** cm (**14** nld.) boordsteek 1/1 breien, maar voor 10 jaar en 14 jaar beginnen met 1 st. averecht.

Verder breien met nld. nr. 4,5 in de verschillende steken volgens de **teltekening nr. 1** van de gekozen maat (na de 1e nld. krijg je **94-98-104-110-116** st.).

Op **16-20-20-24-28** cm (**40-50-50-60-70** nld.) totale hoogte 4 nld. met Armoise breien, dan verder breien met Ara.

Armsgaten :

Op **27-31-31-35-39** cm (**66-76-76-86-96** nld.) totale hoogte aan beide kanten elke 2e nld. afkanten voor :

6 jaar en 8 jaar : 1 x 3 st., 1 x 2 st. en 4 x 1 st.

10 jaar en 12 jaar : 1 x 3 st., 1 x 2 st. en 5 x 1 st.

14 jaar : 1 x 3 st., 2 x 2 st. en 4 x 1 st.

Dan verder breien over de overige **76-80-84-90-94** st.

Schouders en hals :

Op **43-48-49-54-59** cm (**106-118-120-132-144** nld.) totale hoogte aan beide kanten elke 2e nld. afkanten voor :

6 jaar : 1 x 6 st., 1 x 7 st. en de overige 50 st. (= 7 st. aan elke kant voor de schouders en 36 st. voor de hals).

8 jaar : 2 x 7 st. en de overige 52 st. (= 7 st. aan elke kant voor de schouders en 38 st. voor de hals).

10 jaar : 2 x 7 st. en de overige 56 st. (= 8 st. aan elke kant voor de schouders en 40 st. voor de hals).

12 jaar : 2 x 8 st. en de overige 58 st. (= 8 st. aan elke kant voor de schouders en 42 st. voor de hals).

14 jaar : 2 x 8 st. en de overige 62 st. (= 9 st. aan elke kant voor de schouders en 44 st. voor de hals).

LINKERVOORPAND :

Met nld. nr. 4 en Vaisseau **41-43-47-49-53** st. opzetten, **5** cm (**14** nld.) boordsteek 1/1 breien en hierbij beginnen als voor het rugpand.

Verder breien met nld. nr. 4,5 in de verschillende steken volgens de **teltekening nr. 2** van de gekozen maat (na de 1e nld. krijg je **48-50-53-56-59** st.).

Op **16-20-20-24-28** cm (**40-50-50-60-70** nld.) totale hoogte 4 nld. met Armoise breien, dan verder breien met Ara.

Armsgat :

Rechts afkanten als voor het rugpand. Dan verder breien over de overige **39-41-43-46-48** st.

Hals :

Op **40-45-45-50-55** cm (**98-110-110-122-134** nld.) totale hoogte links elke 2e nld. 1 x **13-14-15-16-17** st., 1 x 3 st., 1 x 2 st. en 1 x 1 st. afkanten.

Schouder :

Op **43-48-49-54-59** cm (**106-118-120-132-144** nld.) totale hoogte rechts elke 2e nld. afkanten voor :

6 jaar : 1 x 6 st. en 2 x 7 st.

8 jaar : 3 x 7 st.

10 jaar : 2 x 7 st. en 1 x 8 st.

12 jaar : 3 x 8 st.

14 jaar : 2 x 8 st. en 1 x 9 st.

RECHTERVOORPAND :

Met nld. nr. 4 en Vaisseau **41-43-47-49-53** st. opzetten, **5** cm (**14** nld.) boordsteek 1/1 breien, **maar voor 6 jaar - 8 jaar en 12 jaar** beginnen met 1 st. averecht.

Verder breien met nld. nr. 4,5 in de verschillende steken volgens de **teltekening nr. 3** van de gekozen maat (na de 1e nld. krijg je **48-50-53-56-59** st.).

Op **16-20-20-24-28** cm (**40-50-50-60-70** nld.) totale hoogte 4 nld. met Armoise breien, dan verder breien met Ara.

Armsgat :

Links afkanten als voor het rugpand. Dan verder breien over de overige **39-41-43-46-48** st.

Hals :

Rechts afkanten als voor het linkervoorpand.

Schouder :

Links afkanten als voor het linkervoorpand.

MOUWEN :

Met nld. nr. 4 en Vaisseau **43-45-47-49-51** st. opzetten, **5** cm (**14** nld.) boordsteek 1/1 breien, **maar voor 8 jaar en 12 jaar** beginnen met 1 st. averecht.

Verder breien met nld. nr. 4,5 in de verschillende steken volgens de **teltekening nr. 4** van de gekozen maat (na de 1e nld. krijg je **46-48-50-52-54** st.).

Schuine mouwranden en wisselen van kleur :

Voor de schuine mouwranden op 8 cm (22 nld.) totale hoogte aan beide kanten op 2 st. uit de kant meerderen voor :

6 jaar : 4 x 1 st. elke 8e nld. en 2 x 1 st. elke 6e nld.;

8 jaar : 5 x 1 st. elke 8e nld. en 2 x 1 st. elke 6e nld.;

10 jaar : 8 x 1 st. elke 8e nld.;

12 jaar : 9 x 1 st. elke 8e nld.;

14 jaar : 10 x 1 st. elke 8e nld.;

ondertussen, voor het wisselen van kleur op 16-20-24-28-32 cm (40-50-60-70-80 nld.) totale hoogte 4 nld. met Armoise breien, dan verder breien met Ara.

Na de laatste meerdering verder breien over de verkregen 58-62-66-70-74 st.

Mouwkop :

Op **27-31-35-39-43** cm (**66-76-86-96-106** nld.) totale hoogte aan beide kanten elke 2e nld. afkanten voor :

6 jaar : 3 x 2 st., 6 x 1 st., 2 x 2 st., 1 x 3 st. en de overige 20 st.

8 jaar : 1 x 3 st., 2 x 2 st., 5 x 1 st., 3 x 2 st., 1 x 3 st. en de overige 20 st.

10 jaar : 1 x 3 st., 3 x 2 st., 5 x 1 st., 3 x 2 st., 1 x 3 st. en de overige 20 st.

12 jaar : 2 x 3 st., 2 x 2 st., 5 x 1 st., 2 x 2 st., 2 x 3 st. en de overige 20 st.

14 jaar : 1 x 4 st., 1 x 3 st., 2 x 2 st., 5 x 1 st., 2 x 2 st., 1 x 3 st., 1 x 4 st. en de overige 20 st.

CAPUCHON :

Met nld. nr. 4 en Ara **119-123-127-131-135** st. opzetten, **3** cm (**8** nld.) boordsteek 1/1 breien en hierbij beginnen met 1 st. averecht.

Verder breien met nld. nr. 4,5 in dubbele gerstekorrel en hierbij aan beide kanten afkanten voor :

6 jaar en 8 jaar : vanaf de 5e nld. en dan elke 2e nld. 5 x 1 st. en 1 x 2 st.

10 jaar en 12 jaar : vanaf de 5e nld. en dan elke 2e nld. 5 x 1 st. en 2 x 2 st.

14 jaar : vanaf de 5e nld. en dan elke 4e nld. 2 x 1 st., dan elke 2e nld. 3 x 1 st. en 2 x 2 st.

Dan verder breien over de overige **105-109-109-113-117** st.

Op **13-14-15-16-17** cm (**32-34-36-38-40** nld.) totale hoogte aan beide kanten van de middelste st. elke 2e nld. 7 x 1 st. en 2 x 2 st. minderen,

maar ondertussen op **16-17-18-19-20** cm (**40-42-44-46-48** nld.) totale hoogte aan beide kanten elke 2e nld. 1 x 3 st., 4 x 4 st. en de overige **45-49-49-53-57** st. afkanten.

Voor het minderen van 1 st. aan elke kant van de middelste st.: de nld. breien en als er nog 2 st. over zijn vóór de middelste st.,

dan 2 st. samen averecht breien, 1 st. recht (= de middelste st.), 2 st. samen averecht breien en de nld. uitbreien. In de volgende even nld. de middelste 3 st. breien zoals ze op de nld. staan.

Voor het minderen van 2 st. aan elke kant van de middelste st.: de nld. breien en als er nog 3 st. over zijn vóór de middelste st., dan 3 st. samen averecht breien, 1 st. recht (= de middelste st.), 3 st. samen averecht breien en de nld. uitbreien. In de volgende even nld. de middelste 3 st. breien zoals ze op de nld. staan.

AFWERKING :

De **20-21-22-24-25** st. van de schouders aan elkaar naaien.

De capuchon dubbel vouwen en het achternaadje sluiten.

Dan de capuchon langs de hals naaien.

De mouwkoppen langs de armsgaten naaien.

De mouw- en zijnaden van het vest sluiten.

De rits inzetten.



DEUTSCH

12 BLOUSON MIT KAPUZE

Stricknadeln
Nr. 4 und Nr. 4,5
1 Zopfnadel

● Erklärung

Nach links verkreuzen = NLV

Nach rechts verkreuzen = NRV

4 M NLV: 2 M auf eine Zopfnadel vor die Arbeit nehmen, die folgenden 2 M rechts stricken, dann die 2 M der Zopfnadel rechts stricken.

4 M NRV: 2 M auf eine Zopfnadel hinter die Arbeit nehmen, die folgenden 2 M rechts stricken, dann die 2 M der Zopfnadel rechts stricken.

2 M über 1 M links NRV: 1 M auf eine Zopfnadel hinter die Arbeit nehmen, die folgenden 2 M rechts stricken, dann die M der Zopfnadel links stricken.

2 M über 1 M links NLV: 2 M auf eine Zopfnadel vor die Arbeit nehmen, die folgende M links stricken, dann die 2 M der Zopfnadel rechts stricken.

● Verwendete Muster

RIPPENMUSTER 1/1, Nadeln Nr. 4.

GROSSES PERLMUSTER, Nadeln Nr. 4,5.

GLATT RECHTS und GLATT LINKS, Nadeln Nr. 4,5.

FANTASIEMUSTER, Nadeln Nr. 4,5. Über 20 M nach den Strickschriften stricken.

WABEN, Nadeln Nr. 4,5. Über eine Maschenzahl teilbar durch 8 nach den Strickschriften stricken.

● Maschenproben

Für das Gelingen Ihres Modells ist es wichtig, die Maschenproben zu stricken (siehe unsere Tipps und Tricks auf bergeredefrance.com/de).

Im großen Perlmuster: 19 M und 24 R = 10 cm im Quadrat.

20 M im Fantasiemuster = 8,5 cm breit.

32 M im Wabenmuster = 12 cm breit.

● Anleitung

RÜCKENTEIL:

81-85-91-97-103 M in Vaisseau mit den Nadeln Nr. 4 anschlagen und **5** cm (**14** R) Rippenmuster 1/1 stricken, **jedoch für die Größen 134/140 und 158/164** mit 1 M links beginnen.

Weiter mit den Nadeln Nr. 4,5 in den verschiedenen Mustern nach **der Strickschriften Nr. 1** für die entsprechende Größe stricken (nach der 1. R sind **94-98-104-110-116** M auf der Nadel).

In **16-20-20-24-28** cm (**40-50-50-60-70** R) Gesamthöhe **4** R in Armoise, dann weiter in Ara stricken.

Armausschnitte:

In **27-31-31-35-39** cm (**66-76-76-86-96** R) Gesamthöhe beidseitig in jeder 2. R wie folgt abketten:

Größen 110/116 und 122/128: 1 x 3 M, 1 x 2 M und 4 x 1 M.

Größen 134/140 und 146/152: 1 x 3 M, 1 x 2 M und 5 x 1 M.

Größe 158/164: 1 x 3 M, 2 x 2 M und 4 x 1 M.

Dann weiter über die restlichen **76-80-84-90-94** M stricken.

Schultersträgungen und

Halsausschnitt:

In **43-48-49-54-59** cm (**106-118-120-132-144** R) Gesamthöhe beidseitig in jeder 2. R wie folgt abketten:

Größe 110/116: 1 x 6 M, 1 x 7 M und die restlichen 50 M (= je 7 M beidseitig für die Schulter und 36 M für den Halsausschnitt).

Größe 122/128: 2 x 7 M und die restlichen 52 M (= je 7 M beidseitig für die Schulter und 38 M für den Halsausschnitt).

Größe 134/140: 2 x 7 M und die restlichen 56 M (= je 8 M beidseitig für die Schulter und 40 M für den Halsausschnitt).

Größe 146/152: 2 x 8 M und die restlichen 58 M (= je 8 M beidseitig für die Schulter und 42 M für den Halsausschnitt).

Größe 158/164: 2 x 8 M und die restlichen 62 M (= je 9 M beidseitig für die Schulter und 44 M für den Halsausschnitt).

LINKES VORDERTEIL:

41-43-47-49-53 M in Vaisseau mit den Nadeln Nr. 4 anschlagen und **5** cm (**14** R) Rippenmuster 1/1 stricken, dabei wie beim Rückenteil beginnen.

Weiter mit den Nadeln Nr. 4,5 in den verschiedenen Mustern nach der Strickschrift Nr. 2 für die entsprechende Größe stricken (nach der 1. R sind **48-50-53-56-59** M auf der Nadel).

In **16-20-20-24-28** cm (**40-50-50-60-70** R) Gesamthöhe **4** R in Armoise, dann weiter in Ara stricken.

Armausschnitt:

Die M an der rechten Kante wie beim Rückenteil abketten. Dann weiter über die restlichen **39-41-43-46-48** M stricken.

Halsausschnitt:

In **40-45-45-50-55** cm (**98-110-110-122-134** R) Gesamthöhe an der linken Kante in folgender 2. R 1 x **13-14-15-16-17** M, 1 x 3 M, 1 x 2 M und 1 x 1 M abketten.

Schultersträgung:

In **43-48-49-54-59** cm (**106-118-120-132-144** R) Gesamthöhe an der rechten Kante in jeder 2. R wie folgt abketten:

Größe 110/116: 1 x 6 M und 2 x 7 M.

Größe 122/128: 3 x 7 M.

Größe 134/140: 2 x 7 M und 1 x 8 M.

Größe 146/152: 3 x 8 M.

Größe 158/164: 2 x 8 M und 1 x 9 M.

RECHTES VORDERTEIL:

41-43-47-49-53 M in Vaisseau mit den Nadeln Nr. 4 anschlagen und **5** cm (**14** R) Rippenmuster 1/1 stricken, **jedoch für die Größen 110/116, 122/128 und 146/152** mit 1 M links beginnen.

Weiter mit den Nadeln Nr. 4,5 in den verschiedenen Mustern nach **der Strickschrift Nr. 3** für die entsprechende Größe stricken (nach der 1. R sind **48-50-53-56-59** M auf der Nadel).

In **16-20-20-24-28** cm (**40-50-50-60-70** R) Gesamthöhe **4** R in Armoise, dann weiter in Ara stricken.

Armausschnitt:

Die M an der linken Kante wie beim Rückenteil abketten. Dann weiter über die restlichen **39-41-43-46-48** M stricken.

Halsausschnitt:

Die M an der rechten Kante wie beim linken Vorderteil abketten.

Schultersträgung:

Die M an der linken Kante wie beim linken Vorderteil abketten.

ÄRMEL:

43-45-47-49-51 M in Vaisseau mit den Nadeln Nr. 4 anschlagen und **5 cm (14 R)** Rippenmuster 1/1 stricken, **jedoch für die Größen 122/128 und 146/152** mit 1 M links beginnen.

Weiter mit den Nadeln Nr. 4,5 in den verschiedenen Mustern nach der **Strickschrift Nr. 4** für die entsprechende Größe stricken (nach der 1. R sind **46-48-50-52-54 M** auf der Nadel).

Ärmelschrägungen und Farbwechsel:

Für die Ärmelschrägungen in **8 cm (22 R)** Gesamthöhe beidseitig, 2 M von den Kanten entfernt, wie folgt zunehmen:

Größe 110/116: in jeder 8. R 4 x 1 M und in jeder 6. R 2 x 1 M,

Größe 122/128: in jeder 8. R 5 x 1 M und in jeder 6. R 2 x 1 M,

Größe 134/140: in jeder 8. R 8 x 1 M,

Größe 146/152: in jeder 8. R 9 x 1 M,

Größe 158/164: in jeder 8. R 10 x 1 M,

zugleich für den Farbwechsel in **16-20-24-28-32 cm (40-50-60-70-80 R)** Gesamthöhe 4 R in Armoise, dann weiter in Ara stricken.

Nach der letzten Zunahme weiter über diese **58-62-66-70-74 M** stricken.

Armkuigel:

In **27-31-35-39-43 cm (66-76-86-96-106 R)** Gesamthöhe beidseitig in jeder 2. R wie folgt abketten:

Größe 110/116: 3 x 2 M, 6 x 1 M, 2 x 2 M, 1 x 3 M und die restlichen 20 M.

Größe 122/128: 1 x 3 M, 2 x 2 M, 5 x 1 M, 3 x 2 M, 1 x 3 M und die restlichen 20 M.

Größe 134/140: 1 x 3 M, 3 x 2 M, 5 x 1 M, 3 x 2 M, 1 x 3 M und die restlichen 20 M.

Größe 146/152: 2 x 3 M, 2 x 2 M, 5 x 1 M, 2 x 2 M, 2 x 3 M und die restlichen 20 M.

Größe 158/164: 1 x 4 M, 1 x 3 M, 2 x 2 M, 5 x 1 M, 2 x 2 M, 1 x 3 M, 1 x 4 M und die restlichen 20 M.

KAPUZE:

119-123-127-131-135 M in Ara mit den Nadeln Nr. 4 anschlagen und **3 cm (8 R)** Rippenmuster 1/1 stricken, dabei mit 1 M links beginnen.

Weiter im großen Perlmuster mit den Nadeln Nr. 4,5 stricken, dabei beidseitig wie folgt abketten:

Größen 110/116 und 122/128: ab der 5. R in jeder 2. R 5 x 1 M und 1 x 2 M.

Größen 134/140 und 146/152: ab der 5. R in jeder 2. R 5 x 1 M und 2 x 2 M.

Größe 98/104: ab der 5. R in jeder 4. R 2 x 1 M und in jeder 2. R 3 x 1 M und 2 x 2 M.

Dann weiter über die restlichen **105-109-109-113-117 M** stricken.

In **13-14-15-16-17 cm (32-34-36-38-40 R)** Gesamthöhe beidseitig der Mittelmasche in jeder 2. R 7 x 1 M und 2 x 2 M abnehmen, **jedoch zugleich** in **16-17-18-19-20 cm (40-42-44-46-48 R)** Gesamthöhe beidseitig in jeder 2. R 1 x 3 M, 4 x 4 M und die restlichen **45-49-49-53-57 M** abketten.

Um 1 M beidseitig der Mittelmasche abzunehmen: Bis vor die letzten 2 M vor der Mittelmasche stricken, 2 M links zusammenstricken, 1 M rechts stricken (= die Mittelmasche), 2 M links zusammenstricken, dann die R beenden. In folgender Rückreihe die 3 Mittelmaschen stricken, wie sie erscheinen.

Um 2 M beidseitig der Mittelmasche abzunehmen: Bis vor die letzten 3 M vor der Mittelmasche stricken, 3 M links zusammenstricken, 1 M rechts stricken (= die Mittelmasche), 3 M links zusammenstricken, dann die R beenden. In folgender Rückreihe die 3 Mittelmaschen stricken, wie sie erscheinen.

FERTIGSTELLUNG:

Jeweils die **20-21-22-24-25 M** der Schultern zusammennähen.

Die Kapuze zur Hälfte zusammenlegen und die hintere Naht schließen. Dann die Kapuze an die Halsausschnittkante nähen.

Die Armkuigel jeweils an die Armausschnittkanten nähen.

Die Ärmel- und Seitennähte des Blousons schließen.

Den Reißverschluss einnähen.



12 CAZADORA CON CAPUCHA

Agujas

n° 4 y 4,5

1 aguja para trenzar

● Leyenda

Cruzado a la izquierda = CI

Cruzado a la derecha = CD

4 p. CI : Deslizar 2 p. sobre la ag. para trenzar delante del trabajo, tejer los 2 p. siguientes al derecho, luego los 2 p. de la ag. para trenzar al derecho.

4 p. CD : Deslizar 2 p. sobre la ag. para trenzar detrás del trabajo, tejer los 2 p. siguientes al derecho, luego los 2 p. de la ag. para trenzar al derecho.

2 p. CD sobre 1 p. revés : Deslizar 1 p. sobre la ag. para trenzar detrás del trabajo, tejer los 2 p. siguientes al derecho, luego el p. de la ag. para trenzar al revés.

2 p. CI sobre 1 p. revés : Deslizar 2 p. sobre la ag. para trenzar delante del trabajo, tejer el p. siguiente al revés, luego los 2 p. de la ag. para trenzar al derecho.

● Puntos empleados

ELÁSTICO 1/1, ag. n° 4.

PUNTO DE TRIGO, ag. n° 4,5.

JERSEY DERECHO Y JERSEY REVÉS, ag. n° 4,5.

PUNTO FANTASÍA, ag. n° 4,5. Sur 20 p. Seguir los esquemas.

PUNTO PANAL, ag. n° 4,5. Sobre un número de p. divisible por 8. Seguir los esquemas.

● Muestras

Para conseguir tu modelo, es importante tejer una muestra (consulta nuestros trucos y consejos en bergeredefrance.com/es).

Un cuadrado de 10 cm punto de trigo = 19 p. y 24 v.

20 p. punto fantasía = 8,5 cm de ancho.

32 p. panal = 12 cm de ancho.

● Realización

ESPALDA :

Montar **81-85-91-97-103 p.** Vaisseau ag. n° 4. Tejer **5 cm (14 v)** elástico 1/1, **pero para 10 años y 14 años** empezar por 1 p. revés.

Continuar ag. n° 4,5 tejiendo los diferentes puntos siguiendo el **esquema n° 1** según la talla escogida (después de la 1ª v, se obtienen **94-98-104-110-116 p.**).

A **16-20-20-24-28 cm (40-50-50-60-70 v)** de altura total, tejer **4 v Armoise**, luego continuar **Ara**.

Sisas :

A **27-31-31-35-39 cm (66-76-76-86-96 v)** de altura total, rematar de cada lado cada 2 v :

6 años y 8 años : 1 x 3 p., 1 x 2 p., 4 x 1 p.

10 años y 12 años : 1 x 3 p., 1 x 2 p., 5 x 1 p.

14 años : 1 x 3 p., 2 x 2 p., 4 x 1 p.

Luego, continuar sobre los **76-80-84-90-94 p.** restantes.

Hombros y escote :

A **43-48-49-54-59 cm (106-118-120-132-144 v)** de altura total, rematar de cada lado cada 2 v :

6 años : 1 x 6 p., 1 x 7 p. y los 50 p. restantes (= 7 p. de cada lado para los hombros y 36 p. para el escote).

8 años : 2 x 7 p. y los 52 p. restantes (= 7 p. de cada lado para los hombros y 38 p. para el escote).

10 años : 2 x 7 p. y los 56 p. restantes (= 8 p. de cada lado para los hombros y 40 p. para el escote).

12 años : 2 x 8 p. y los 58 p. restantes (= 8 p. de cada lado para los hombros y 42 p. para el escote).

14 años : 2 x 8 p. y los 62 p. restantes (= 9 p. de cada lado para los hombros y 44 p. para el escote).

DELANTERO IZQUIERDO :

Montar **41-43-47-49-53** p. **Vaisseau** ag. n° 4. Tejer **5 cm (14 v)** elástico 1/1 empezando como la espalda.

Continuar ag. n° 4,5 tejiendo los diferentes puntos siguiendo el **esquema n° 2** según la talla escogida (después de la 1ª v, se obtienen **48-50-53-56-59** p.).

A **16-20-20-24-28** cm (**40-50-50-60-70** v) de altura total, tejer **4 v Armoise**, luego continuar **Ara**.

Sisa :

Rematar a la derecha como la espalda. Luego, continuar sobre los **39-41-43-46-48** p. restantes.

Escote :

A **40-45-45-50-55** cm (**98-110-110-122-134** v) de altura total, rematar a la izquierda cada 2 v 1 x **13-14-15-16-17** p., 1 x 3 p., 1 x 2 p., 1 x 1 p.

Hombro :

A **43-48-49-54-59** cm (**106-118-120-132-144** v) de altura total, rematar a la derecha cada 2 v :

6 años : 1 x 6 p., 2 x 7 p.

8 años : 3 x 7 p.

10 años : 2 x 7 p., 1 x 8 p.

12 años : 3 x 8 p.

14 años : 2 x 8 p., 1 x 9 p.

DELANTERO DERECHO :

Montar **41-43-47-49-53** p. **Vaisseau** ag. n° 4. Tejer **5 cm (14 v)** elástico 1/1, **pero para 6 años - 8 años y 12 años** empezar por 1 p. revés.

Continuar ag. n° 4,5 tejiendo los diferentes puntos siguiendo el **esquema n° 3** según la talla escogida (después de la 1ª v, se obtienen **48-50-53-56-59** p.).

A **16-20-20-24-28** cm (**40-50-50-60-70** v) de altura total, tejer **4 v Armoise**, luego continuar **Ara**.

Sisa :

Rematar a la izquierda como la espalda. Luego, continuar sobre los **39-41-43-46-48** p. restantes.

Escote :

Rematar a la derecha como el delantero izquierdo.

Hombro :

Rematar a la izquierda como el delantero izquierdo.

MANGAS :

Montar **43-45-47-49-51** p. **Vaisseau** ag. n° 4. Tejer **5 cm (14 v)** elástico 1/1, **pero para 8 años y 12 años** empezar por 1 p. revés.

Continuar ag. n° 4,5 tejiendo los diferentes puntos siguiendo el **esquema n° 4** según la talla escogida (después de la 1ª v, se obtienen **46-48-50-52-54** p.).

Biés de las mangas

y cambio de colorido :

Para el biés de la manga, a **8 cm (22 v)** de altura total, aumentar de cada lado a 2 p. del borde :

6 años : 4 x 1 p. cada 8 v, 2 x 1 p. cada 6 v,

8 años : 5 x 1 p. cada 8 v, 2 x 1 p. cada 6 v,

10 años : 8 x 1 p. cada 8 v,

12 años : 9 x 1 p. cada 8 v,

14 años : 10 x 1 p. cada 8 v,

entretanto para los cambios de color, a **16-20-24-28-32** cm (**40-50-60-70-80** v) de altura total, tejer **4 v Armoise**, luego continuar **Ara**.

Después del último aumento, continuar sobre los **58-62-66-70-74** p. obtenidos.

Cabeza de manga :

A **27-31-35-39-43** cm (**66-76-86-96-106** v) de altura total, rematar de cada lado cada 2 v :

6 años : 3 x 2 p., 6 x 1 p., 2 x 2 p., 1 x 3 p. y los 20 p. restantes.

8 años : 1 x 3 p., 2 x 2 p., 5 x 1 p., 3 x 2 p., 1 x 3 p. y los 20 p. restantes.

10 años : 1 x 3 p., 3 x 2 p., 5 x 1 p., 3 x 2 p., 1 x 3 p. y los 20 p. restantes.

12 años : 2 x 3 p., 2 x 2 p., 5 x 1 p., 2 x 2 p., 2 x 3 p. y los 20 p. restantes.

14 años : 1 x 4 p., 1 x 3 p., 2 x 2 p., 5 x 1 p., 2 x 2 p., 1 x 3 p., 1 x 4 p. y los 20 p. restantes.

CAPUCHA :

Montar **119-123-127-131-135** p. **Ara** ag. n° 4. Tejer **3 cm (8 v)** elástico 1/1 empezando por 1 p. revés.

Continuar punto de trigo ag. n° 4,5 rematando de cada lado :

6 años y 8 años : desde la 5ª v, luego cada 2 v 5 x 1 p., 1 x 2 p.

10 años y 12 años : desde la 5ª v, luego cada 2 v 5 x 1 p., 2 x 2 p.

14 años : desde la 5ª v, luego cada 4 v 2 x 1 p., luego cada 2 v 3 x 1 p., 2 x 2 p.

Luego, continuar sobre los **105-109-109-113-117** p. restantes.

A **13-14-15-16-17** cm (**32-34-36-38-40** v) de altura total, disminuir de cada lado del p. central cada 2 v 7 x 1 p., 2 x 2 p.,

pero entretanto, a **16-17-18-19-20** cm (**40-42-44-46-48** v) de altura total, rematar de cada lado cada 2 v 1 x 3 p., 4 x 4 p. y los **45-49-49-53-57** p. restantes.

Para disminuir 1 p. de cada lado del p. central : Tejer la v y cuando queden 2 p. antes del p. central, tejer 2 p. juntos revés, 1 p. derecho (= el p. central), 2 p. juntos revés, luego terminar la v. A la siguiente v par, tejer los 3 p. centrales como se presenten.

Para disminuir 2 p. de cada lado del p. central : Tejer la v y cuando queden 3 p. antes del p. central, tejer 3 p. juntos revés, 1 p. derecho (= el p. central), 3 p. juntos revés, luego terminar la v. A la siguiente v par, tejer los 3 p. centrales como se presenten.

ACABADOS :

Montar los **20-21-22-24-25** p. de los hombros.

Doblar la capucha en 2 y hacer la costura atrás. Luego, coser la capucha en el borde del escote.

Coser la cabeza de las mangas en el borde de las sisas.

Hacer las costuras de las mangas y de los costados de la cazadora.

Coser la cremallera.