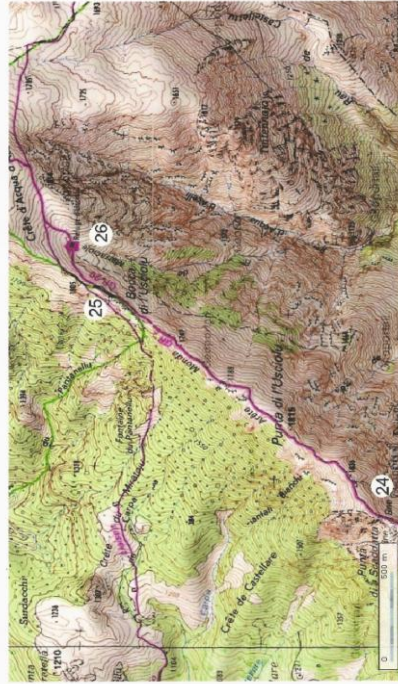
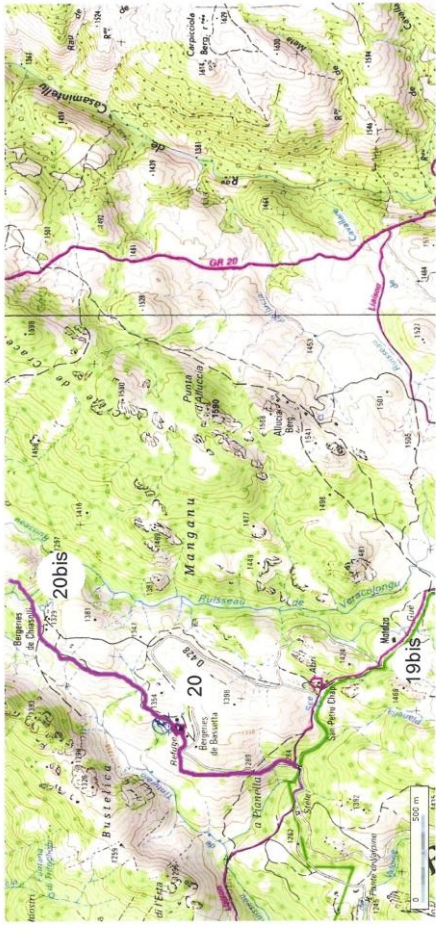


Continuer vers le nord (attention chemin liaison Zicavo qui va au sud). Continuer de monter dans la brèche. Le chemin part vers le NE, quitter la brèche à 1680m et arriver à une brèche caractéristique nommée **PETRA DI LEV (23)**. Contourner quelques points rocheux et passer la **PUNTA DI A SCADATTA**, point culminant à 1856m aussi nommée arête des statues en raison des rochers (24) *tps=1h*

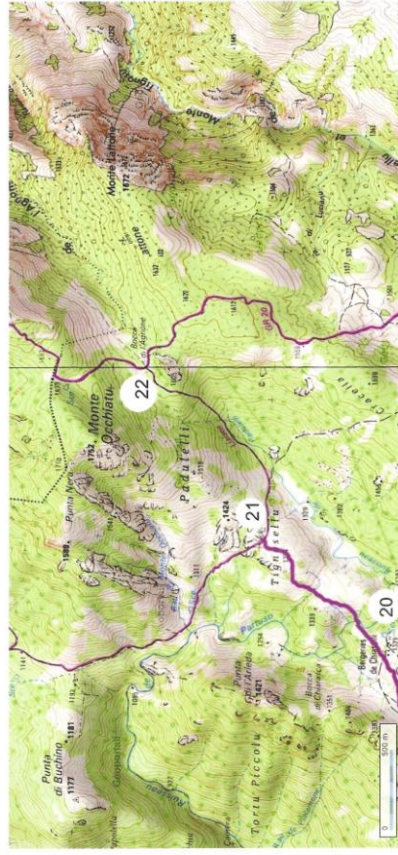


La **PUNTA DI A SCADATTA (24)** l'itinéraire chemine sur une portion de l'arête faille et continue vers le NE jusqu'à la brèche de **PUNTA DI A SCADATTA** à 1856m. Prendre l'étroit chemin qui sépare la vallée du haut **IMBONCA DIT'USCIOLU** jusqu'au départ de la liaison vers **COZZANO (25)**. Descendre l'arête faille jusqu'au **redige d'USCIOLU (26)** attention partie difficile. *tps= 1h45*



Continuer vers l'est jusqu'à la **chappelle San Petra** aller sur la gauche traverser la D 428 (lire topo de la variante point E et F et G) au 2^{ème} croisement avec la D428 suivre la route avant de bifurquer sur le sentier de gauche en direction des **bergeries de Bassetta (20)**.

Continuer Nord-NE jusqu'aux **bergeries de Chiasolli (20bis)**

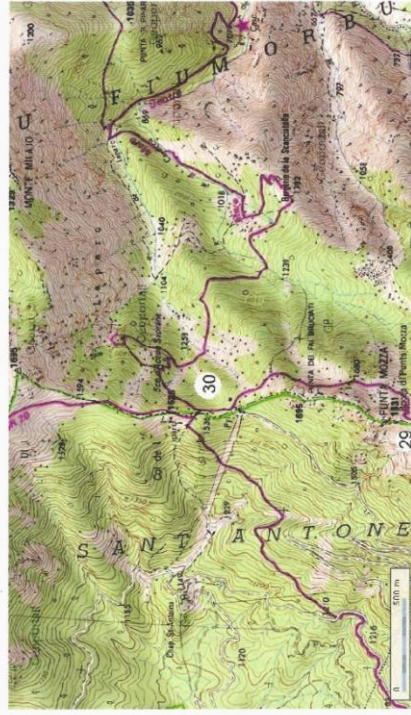


des **bergeries de Chiasolli (20bis)** longer la rivière Parusso et bifurquer vers l'Est jusqu'à **Tigriassolu (21)** cela rejoint variante de Zicavo. Prendre à droite un sentier qui monte régulièrement à travers la brèche en direction du NO pour arriver à **Bocca di l'agnone (22)**.

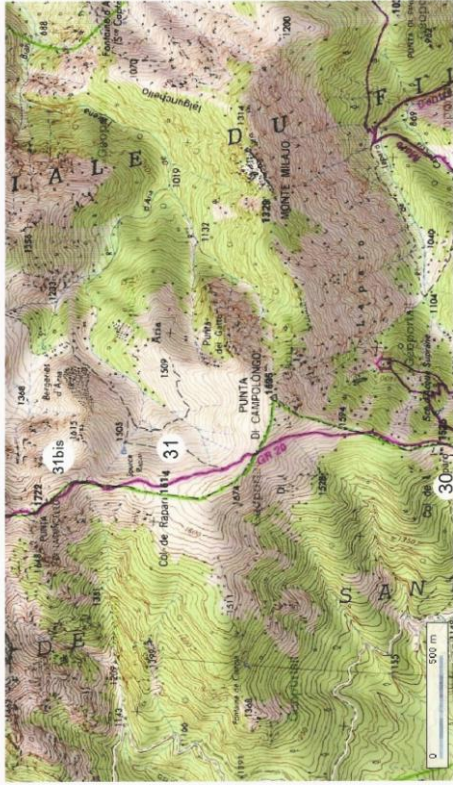
ETAPE IV :
LUNDI 30 JUILLET Refuge d'USCIOLU (26) AU REFUGE
DU PRATI (34)
Temps estimé = 6h30



De Refuge d'USCIOLU (26) par une longue montée jusqu'au lieu dit A TAGLIA DI BRUDICIA (27) prendre le chemin vers le moulin NE (chemin de droite balisé jaune) et monter en direction de MONTE DI A FURMICULA. Franchir le sommet à 1981 m et redescendre en direction de BOCCA DI A FURMICULA (28) tps = 1h
Traverser le large plateau pierreux et arriver à PUNTA BIANCA 1954m, longer la crête fatiguée jusqu'à BOCCA DI PUNTA MOZZA 1800m et descendre une pente raide en lacets pour arriver dans la forêt (29)



(29) jusqu'à la PUNTA MOZZA que l'on contourne par une succession de descente et de montée. Suivre l'arête fatiguée par le vieux chemin en direction du nord jusqu'à BOCCA DI LAPARO 1525m (30) tps=2h



A BOCCA DI LAPARO 1525m (30) finir de traverser la forêt de hêtre rabougri vers le nord et rejoindre la crête jusqu'au point 1595. Monter les pentes de la PUNTA DI CAMPOLONGU jusqu'au col de BOCCA DI RAPARI 1644m (31). Continuer parmi les hêtres jusqu'aux pentes de la PUNTA DI LATUNELLU 1722m (31bis).



(31bis) Traverser une zone d'éboulis qui demande un peu de gymnastique puis pas longer de près l'arête fatiguée en traversant des pentes rocheuses assez raides, pour arriver à PUNTA DI CAMPITELLU 1937m (32). Continuer vers le nord dans une cuvette pierreuse jusqu'à la PUNTA DI CAPELLE 2041m. tps = 2h
Descendre à 2000m et contourner un petit cirque (risque de neige) par le versant est jusqu'à l'éminence 1998m (33).