

Exercices d'économie politique

3 octobre 2006

Vous trouverez dans ce document les exercices en lien avec les séances de monitorat. Les entrées sont à préparer par vous même avant les séances, les plats seront pris en commun durant les séances tandis que vous pourrez vous délecter des desserts après les séances.

1 Comptabilité nationale

Entrée

1. Nous savons que le PIB peut être défini comme la somme des valeurs ajoutées dans l'économie. Qu'est-ce que la valeur ajoutée ? Pourquoi faire la somme des valeurs ajoutées et pas simplement additionner la production en valeur des secteurs ?
2. Que mesure le PIB ? Quelle est la différence entre le PIB nominal et le PIB réel ?
3. Représentez le système de flux circulaire de l'économie et identifiez-y les trois optiques de la comptabilité nationale.
 - (a) Associez à chaque flèche un exemple concept de ce type de relation.
 - (b) Ajoutez-y le reste du monde si vous ne l'aviez pas déjà fait.
4. Pourquoi les responsables politiques s'intéressent-ils au PIB ?
5. Mathématiquement, comment calcule-t-on un taux de croissance ?

Plat

1. Une entreprise a vendu cette année 20 millions de bouteilles de Kombucha (une boisson à base d'un champignon !!) au prix unitaire de 2 euros. Elle a payé des travailleurs pour une valeur totale de 10 millions. Elle a acheté des bouteilles vides pour une valeur de 2 millions d'euros. Elle a acheté de l'eau pour 1 million. Les autres ingrédients lui ont coûté 6 millions. Elle a enfin distribué 5 millions à ses actionnaires. A combien s'élève sa valeur ajoutée ?

2. Nous sommes sur une île de l'archipel des Comores. Sa structure économique très simple ne comporte que deux entreprises : une coopérative de pêcheurs et une usine de conserve de poissons. Ces deux activités sont profitables.

A partir des données annuelles indiquées ci-dessous, établissez le Produit Intérieur Brut de cette île pour cette année. La coopérative importe des asticots comme appâts pour 600 francs comoriens. Le revenu du travail de l'ensemble des coopérateurs s'élève à 900 francs comoriens. Son unique client est la fabrique de conserve.

La conserverie achète pour 1800 frsC de poissons frais. Elle importe pour 200 frsC de boîtes de conserve. En vendant pour 1500 frsC aux habitants de l'île et en exportant pour 1300 frsC de conserves à la Belgique, elle couvre tous ses coûts de production, y compris les salaires de ses travailleurs et fait un profit de 100 frsC.

3. Prenez les données suivantes concernant le PIB américain :

	PIB nominal	Déflateur (base 1987)
1994	6 738	126
1993	6 343	124

Calculez :

- (a) le taux de croissance du PIB nominal entre 1993 et 1994
- (b) le taux de croissance du déflateur entre 1993 et 1994
- (c) le revenu réel en 93 mesuré en termes de prix 87
- (d) même question pour 1994
- (e) le taux de croissance du revenu réel entre 1993 et 1994
- (f) le taux de croissance du revenu nominal a-t-il été supérieur ou inférieur au taux de croissance du revenu réel ? Expliquez

Dessert

1. Tout Jupiter est aux mains des Martiens, mais un petit satellite, Callisto, résiste farouchement à l'envahisseur. Sur ce satellite...

- (a) Un Agriculteur (indépendant) :
 - a produit du riz et en a vendu :
 - 180 € au marchand de saké
 - 50 € aux consommateurs
 - Il a produit du sucre, vendu pour :
 - 40 € au marchand de saké
 - 20 € aux consommateurs
 - Il a vendu des algues au Snack China-Express pour 400 € et en a exporté pour 150 €

- Il a investi en achetant une nouvelle moissonneuse solaire à VJI pour 150 €
 - Son revenu net (après impôts) est de 780 €. Il a payé 60 € d'impôt
- (b) L'entreprise Callisto-Drink de production de saké a produit pour 400 € de saké se répartissant comme suit :
- 250 € de ventes aux consommateurs et
 - 150 € à l'exportation
- Comme expliqué ci-dessus, elle a acheté du riz pour 180 € et du sucre pour 40 € à l'agriculteur. Elle a par ailleurs importé des bouteilles pour une valeur de 40 €, payé 60 € de salaires, 50 € de dividendes et payé des impôts pour 30 €.
- (c) Le Snack China-Express a acheté des algues à l'agriculteur (400 €) et a importé du sel pour 15 €. Elle a vendu toutes ses spécialités (675 €) aux consommateurs et a payé 30 € d'impôt.
- (d) VJI a exporté deux moissonneuses solaires pour une valeur de 400 € et en a vendu une à l'agriculteur pour 150 €. Il a importé son titane pour 300 €. Il a payé 45 € d'impôts et a conservé le reste des recettes comme revenu.
- (e) L'entreprise de construction Travosinutills-SA a importé de l'asphalte pour 20 €. Elle a construit des routes pour le compte de l'Etat pour une valeur totale de 180 €. Elle a payé des salaires à ses employés pour 100 €, distribué des dividendes pour 25 € et a payé 35 € d'impôts.
- (f) L'Etat n'a pas d'autre recette que les recettes fiscales sus-mentionnées, ni d'autre dépense que de construire ces routes.
- (g) Les douaniers ont vu passer comme exportation de Callisto des moissonneuses pour 400 €, du saké pour 150 € et des algues pour 150 € vers les autres planètes.
- Les importations vers Callisto ont été :
- des bijoux de Neptune (directement pour les consommateurs) pour 35 €
 - des bouteilles pour 40 € (pour le marchand de saké)
 - du sel pour 20 € (15 € vers le Snack China-Express et 5 € directement vers le marché)
 - du titane pour 300 € (pour le VJI)
 - de l'asphalte pour 20 €

Calculez le PIB sous les trois approches de comptabilité nationale. Le résultat obtenu est-il le même dans les trois cas ?

2. Une entreprise présente un chiffre d'affaire de 15 millions d'euros. Elle achète des biens intermédiaires pour une valeur de 4 millions d'euros en Belgique et elle importe pour 2 millions d'euros de biens intermédiaires de

la Laanka, paie des salaires à concurrence de 4 millions d'euros. Le profit comptable de cette entreprise sera de :

- (a) 11 millions
- (b) 9 millions
- (c) 7 millions
- (d) 1 million

3. Indiquez la proposition *incorrecte*. Si le déflateur du PIB est inférieur à 100 en 2003 (2002 étant l'année de base), alors :

- (a) la valeur du PIB nominal 2002 est égale à la valeur du PIB réel 2002
- (b) la valeur du PIB réel 2003 est inférieure à la valeur du PIB nominal 2003
- (c) l'inflation a été négative entre 2002 et 2003
- (d) l'accroissement du PIB nominal entre 2002 et 2003 est en partie attribuable à l'augmentation des prix

4. Une augmentation du produit intérieur brut *nominal* d'une période à l'autre provient :

- (a) soit d'une augmentation des prix, soit d'une augmentation des quantités, soit des deux ensemble
- (b) exclusivement d'une augmentation des prix
- (c) exclusivement d'une augmentation des quantités produites
- (d) exclusivement d'une augmentation de la qualité des produits

2 L'offre et la demande

Entrée

1. Enumérez les déterminants de la demande et indiquez (donnez des exemples) l'effet d'une modification de ces variables sur la courbe de demande.
2. Enumérez les déterminants de l'offre et indiquez (donnez des exemples) l'effet d'une modification de ces variables sur la courbe d'offre.
3. Définissez le concept d'équilibre sur un marché.
4. Définissez l'élasticité prix de la demande et de l'offre.

Plat

1. Si le prix de la bouteille de Coca-cola passe de 0,40 € à 0,50 €, on constate que les quantités demandées de Coca-cola passent de 250 à 200 bouteilles par mois.
 - (a) Calculez l'élasticité prix de la demande
 - (b) A votre avis quel peut être l'impact sur la demande du Schweppes Indian Tonic, si le prix de ce dernier reste identique ?
 - (c) Donnez un exemple d'un bien dont la demande va diminuer suite à l'augmentation du prix du Coca-cola.
2. La demande d'un consommateur pour un bien x s'exprime, toutes choses restant égales, par l'équation

$$Q_x = 72 - 6P_x \quad (1)$$

où Q_x représente la quantité et P_x le prix du bien.

- (a) Etablissez les quantités de la demande du consommateur pour ce bien

P_x	0	1	2	3	4	5	6	7	8	9	10	11	12
Q_x													

- (b) Tracez la courbe de demande individuelle de ce consommateur pour ce bien
- (c) Calculez la valeur de l'élasticité-prix de la demande du consommateur lorsque le prix du bien augmente successivement de 1 à 2, de 5 à 6 et de 9 à 10. Quelle conclusion tirez-vous de vos résultats ?

3. Sachant que la demande et l'offre de chapeaux à plumes pour le Carnaval de Binche sont caractérisés par :

$$Q = 300 \quad (2)$$

$$Q = 2P \quad (3)$$

Les prix est exprimé en €

- Identifiez les courbes d'offre et de demande sur base des hypothèses habituelles.
 - Combien de chapeaux à plumes pour le carnaval de Binche seront échangés ?
 - A quel prix ?
4. Soit le marché des cacahuètes caractérisé par les lois suivantes :

$$Q = 1 + 2P \quad (4)$$

$$P = 10 - Q \quad (5)$$

Les quantités sont données en kg et les prix en €/kg.

- Indiquez l'équation qui représente la demande et celle qui représente l'offre. Justifiez votre réponse.
 - Calculez le prix d'équilibre et les quantités d'équilibres.
 - Que se passe-t-il si le prix est arbitrairement fixé à 4 €/kg ?
5. A l'aide de trois graphiques très précis, illustrez les mouvements de prix successifs sur le marché du cacao (respectivement 1998-2000, 2001, 2002), tels qu'ils sont exposés ci-dessous. Expliquez *brièvement* les déplacements qui apparaissent sur chacun de vos graphiques. On suppose que le marché du cacao est concurrentiel.

En raison de la guerre civile qui secoue la Côte d'Ivoire, premier producteur mondial de cacao, les cours [prix] du cacao ont atteint un niveau inégalé depuis 15 ans. La tonne de cacao atteignait 2000 dollars à New York. La crise politique en côte d'Ivoire n'est pas seule en cause. Après un effondrement entre 1998 et 2000 en raison de la surproduction de certains pays comme la Côte d'Ivoire, les cours sont repartis en flèche l'an dernier en raison d'une trop forte demande des pays consommateurs (Russie et pays de l'Est en tête) par rapport aux stocks disponibles. En cause : la sécheresse qui a anéanti les récoltes et créé une pénurie. Les cours du cacao ont encore flambé cet été après qu'un spéculateur anonyme eut raflé 10 % des stocks mondiaux.

Extrait de La Libre Belgique du 22 septembre 2002.

Dessert

1. L'élasticité de la demande par rapport au prix est :
 - (a) le rapport entre la variation proportionnelle de la quantité demandée et la variation proportionnelle du prix
 - (b) le rapport de la quantité demandée et de la variation du prix
 - (c) constante, quelle que soit la forme de la courbe
 - (d) le rapport de la variation du revenu et de la variation du prix

2. Une augmentation simultanée de l'offre et de la demande
 - (a) augmente toujours les quantités d'équilibre.
 - (b) augmente toujours les prix d'équilibre.
 - (c) n'augmente jamais le prix d'équilibre.
 - (d) augmente parfois les quantités d'équilibre.

3. Une courbe de demande verticale (dans l'espace (P, Q)) est :
 - (a) fortement élastique par rapport au prix
 - (b) totalement inélastique par rapport au prix
 - (c) fortement inélastique par rapport au prix
 - (d) totalement élastique par rapport au prix
 - (e) aucune des solutions proposées

4. Les pizzas et les lasagnes sont des biens substituables. Que se passe-t-il lorsque le prix des lasagnes diminuent ?
 - (a) la demande pour les lasagnes et pour les pizzas diminue
 - (b) la demande pour les lasagnes augmente par ce qu'il s'agit d'un bien substituable
 - (c) la demande pour les lasagnes diminue et celle pour les pizzas augmente
 - (d) la demande pour les pizzas peut varier aussi bien à la hausse que à la baisse

5. En 2001, les agriculteurs européens vendaient le kilo de farine à 10 centimes, prix d'équilibre classique. Soucieuses de garantir un revenu décent aux agriculteurs, les instances européennes souhaitent imposer autoritairement un prix minimum du kilo de farine à 15 centimes. Qu'engendre cette action ?
- (a) prix plafond, engendrant une offre excédentaire
 - (b) prix plafond, engendrant une demande excédentaire
 - (c) prix plancher, engendrant une offre excédentaire
 - (d) prix plancher, engendrant une demande excédentaire
6. La courbe de demande de tomate :
- (a) Se déplace vers la gauche (Q plus petit) sous l'effet d'une augmentation du prix des tomates
 - (b) Se déplace vers la droite quand une technologie permet aux cultivateurs d'être plus productifs
 - (c) Se déplace vers la droite lorsque les revenus des consommateurs augmentent
 - (d) Se déplace toujours vers la droite sous l'effet d'une diminution du prix des laitues
7. Considérez le marché des minis vans. Pour chacun des événements suivants, quel déterminant de l'offre ou de la demande est affecté. Indiquez aussi le sens de l'effet (augmentation ou diminution de l'offre ou de la demande). Tracez les courbes d'offre et demande avant et après les événements.
- (a) Les gens décident d'avoir plus d'enfants.
 - (b) Une grève des ouvriers métallurgistes fait grimper le prix de l'acier.
 - (c) Les ingénieurs ont développé de nouveaux robots pour le montage des minis vans.
 - (d) Le prix des berlines familiales augmente.
 - (e) Un krach boursier réduit les moyens financiers des gens.
8. Pour une augmentation donnée de la demande, la pente de la courbe d'offre a-t-elle une incidence sur l'ampleur de la modification du prix d'équilibre.

3 L'entreprise et sa structure

Entrée

1. Définissez les deux composantes du coût total ? Donnez un bref exemple pour chacune ?
2. Que signifie le coût moyen ? et le coût marginal ?
3. Définissez et expliquez les recettes totales et la recette marginale ?
4. Comment une entreprise cherche-t-elle à maximiser son profit ?
5. Quelles sont les hypothèses d'un marché en concurrence parfaite ? La demande à laquelle fait face une firme concurrentielle est-elle parfaitement élastique ou inélastique ? Expliquez
6. Comparez graphiquement l'équilibre d'une firme en concurrence parfaite et celui d'une firme en situation de monopole. Comparez l'équilibre qui prévaut sur l'un et l'autre marché et expliquez en quoi la concurrence entre les producteurs profite aux consommateurs ?
7. Quels sont les conditions nécessaires et suffisantes pour avoir un problème de principal-agent ?

Plat

1. La ferme laitière de la famille Smith produit une quantité Q de lait et vend chaque unité au prix du marché P .
La ferme est en concurrence parfaite, et comme toutes les autres fermes, tente de maximiser son profit.
Puisque la ferme Smith est infime par rapport à la taille du marché, elle prend le prix dicté par les conditions du marché. Ce qui signifie que si la ferme double sa production ; le prix du lait reste identique.
Les deux premières colonnes du premier tableau indiquent la quantité produite et le prix du marché.
 - (a) Complétez le tableau et expliquez l'évolution de la recette marginale (R_m) ? le résultat vous surprend-t-il ?

Quantité Q	Prix P	Recette Totale R_T	Recette marginale R_m
1 litre	6 €		-
2	6		
3	6		
4	6		
5	6		
6	6		
7	6		
8	6		

La ferme Smith cherche à maximiser son profit, égal à la différence entre ses recettes totales et ses coûts totaux.

- (b) Complétez le tableau ci-dessous
- (c) La troisième colonne du tableau ci-dessous montre les coûts de l'entreprise. Lorsque l'entreprise ne produit rien, elle perd 3 dollars. Que représentent ces coûts ?
- (d) Identifiez la plus grande quantité qui maximise le profit. Pour cette quantité optimale le coût marginal (C_m) est-il égal à la recette marginale (R_m) ?

Quantité Q	Recette Totale R_T	Coût Total C_T	Profit $R_T - C_T$	Coût marginal C_m	Recette marginale R_m
1 litre				-	-
2					
3					
4					
5					
6					
7					
8					

- 2. Imaginons une ville avec un monopole de distribution d'eau. Nous allons voir dans cet exercice que l'évolution de la recette marginale est très différente de celle de la concurrence parfaite.

Les deux premières colonnes décrivent la demande,

La firme en situation de monopole fait face à une courbe de demande classique c'est-à-dire avec une pente négative. En effet, pour produire et vendre une unité en plus, le monopoleur doit diminuer le prix.

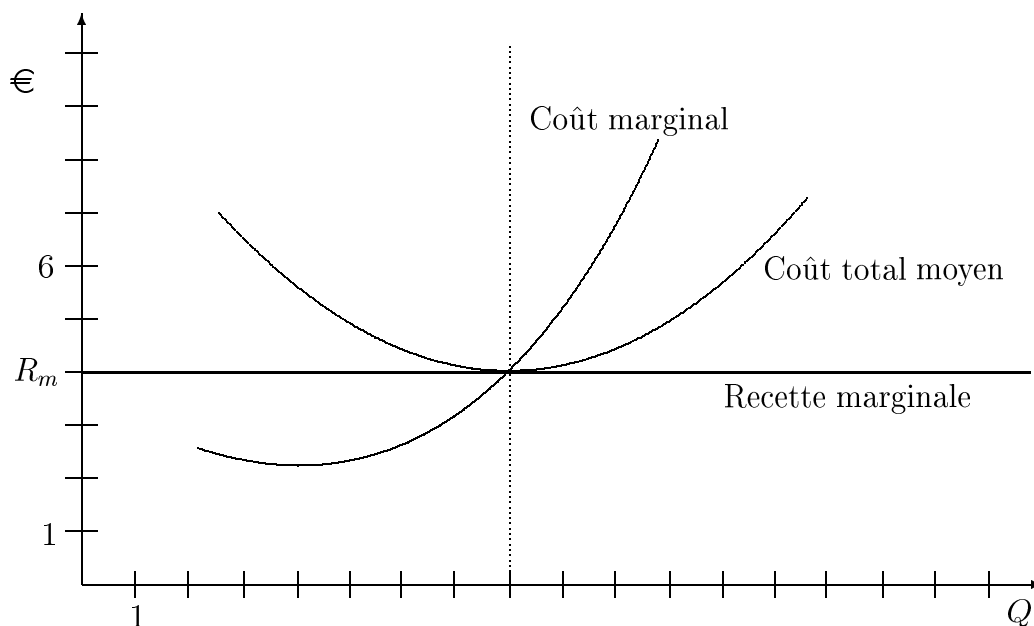
Complétez le tableau ? Que pouvons-nous conclure concernant la recette marginale de la firme ?

Quantité Q	Prix P	Recette Totale R_T	Recette marginale R_m
0 litre	11 €		-
1	10		
2	9		
3	8		
4	7		
5	6		
6	5		
7	4		
8	3		

3. (a) Expliquez et définissez les formules du coût marginal et de la recette marginale.
 (b) Complétez le tableau ci-dessous.
 (c) Formulez la condition qui maximise le profit de l'entreprise.
 (d) Appliquez cette condition pour l'entreprise dont vous avez les données ci-dessous
 (e) L'entreprise se trouve-t-elle en situation de concurrence parfaite ou de monopole ? Expliquez.

Quantité Q	Recette Totale R_T	Coût Total C_T	Coût marginal C_m	Recette marginale R_m
0	0	9	-	-
1	30	14		
2	54	23		
3	72	41		
4	84	65		
5	90	104		

4. Soit une entreprise caractérisée par les fonctions de coût et de recette suivante :



- L'entreprise est-elle en concurrence parfaite ou en monopole ? Justifiez.
- Que va faire l'entreprise pour maximiser son profit ? Pourquoi ? Expliquez.
- Donnez la (les) valeur(s) de la (des) variable(s) de décision qui assure(nt) le profit maximum.
- Quel sera le prix d'équilibre ?

Dessert

- Le modèle *principal agent* analyse les conséquences du fait que :
 - il existe une externalité entre le principal et l'agent qui fait que le salaire de l'agent ne reflète pas sa productivité marginale.
 - sur le marché du travail le principal ne connaît pas les compétences réelles de l'agent.
 - dans une relation hiérarchique, le principal ne peut observer les performances de l'agent, celui-ci ayant des intérêts divergents de ceux du principal.
 - Dans un jeu de type *dilemme du prisonnier*, le principal n'a jamais intérêt à coopérer avec l'agent.

2. En concurrence parfaite, si le prix du produit est :
 - (a) égal au coût marginal, l'entreprise sera certainement rentable et ne fermera pas.
 - (b) est inférieur au coût total moyen mais supérieur au coût variable moyen, l'entreprise devra nécessairement fermer.
 - (c) est supérieur au coût total moyen mais inférieur au coût variable moyen, l'entreprise préférera ne pas cesser son activité.
 - (d) est inférieur au coût variable moyen, l'entreprise sera contrainte à cesser de produire.

3. Afin de maximiser son profit, le monopoleur choisira son prix de telle sorte que :
 - (a) Il sera égal au coût marginal mais inférieur à la recette marginale.
 - (b) Il sera égal à la recette marginale mais supérieur au coût marginal.
 - (c) Il sera supérieur à la recette marginale et au coût marginal mais égal à la recette moyenne.
 - (d) Il sera égal au coût marginal et à la recette moyenne mais supérieur à la recette marginale.

4 Investissement

Entrée

1. Que vaut-il mieux avoir : 100 € aujourd'hui ou 105 € dans un an ? Pourquoi ?
2. Comment une entreprise prend-t-elle la décision d'investir ?

Plat

1. Une entreprise peut réaliser un investissement de 13000 € qui rapporte 6.600 € après un an et 7260 € après deux ans. L'investissement ne rapporte plus rien les années suivantes. Le taux d'intérêt est de 10 %. L'entreprise a-t-elle intérêt à réaliser cette investissement ?
2. Si le coût de la machine est de X aujourd'hui et le taux d'intérêt est de 0.05, quelle est la valeur maximale de X que vous accepterez de payer pour faire cet investissement sachant que cette machine a une durée de vie d'un an et qu'elle vous rapportera à la fin de cette période 1.575 €.
3. Sachant qu'une machine, qui n'a qu'une durée de vie que de deux ans, vous rapporte 64800 € un an après son installation et 69984 € l'année suivante et qu'elle coûte 120000 €, quelle est la valeur maximale du taux d'intérêt qui implique que l'investissement dans cette machine ne conduira pas au final à être non rentable ?
4. L'entreprise A peut investir dans une machine qui coûte 200 € aujourd'hui, a une durée de vie de 1 an et rapporte 215 € l'année suivant l'installation. L'entreprise B peut investir dans une machine qui coûte 500 € aujourd'hui, a également une durée de vie de un an et rapporte 300 € l'année de l'installation et 225 € l'année suivante. On suppose que les entreprises réalisent tous les investissements rentables. Complétez le tableaux suivant.

Taux d'intérêt	VNA entreprise A	VNA entreprise B	Investissements réalisés
5 %			
10 %			
15 %			

5. Expliquez la relation qui doit exister entre l'investissement des entreprises et le taux d'intérêt si elles maximisent leurs profits présents et attendus ?

5 Macroéconomie

Entrée

1. Définissez ce qu'est la propension marginale à consommer.
2. Quelle est la relation entre la propension marginale à consommer et la propension marginale à épargner ? Pourquoi ?
3. Qu'est-ce que le *multiplieur* ?
4. Quelle est la différence entre la monnaie fiduciaire et la monnaie scripturale ?
5. Quel sera l'effet d'une hausse du taux d'intérêt sur le revenu national ?
6. Quel sera l'effet d'une émission d'emprunts par la Banque Européenne d'Investissement ? sur les taux d'intérêts ?
7. Qu'est-ce qu'un taux de change ?

Plat

1. Le gouvernement wallon décide de mettre en oeuvre un *Plan Marshall*. Pour simplifier les choses (dans la réalité, elles sont plus complexes !) imaginez que ce plan comporte essentiellement trois volets :
 - (a) Un accroissement de la consommation publique sous forme d'achats accrus de biens et services
 - (b) Une diminution des impôts sur le revenu qui engendre une diminution du taux de taxation moyen (pression fiscale)
 - (c) Une subsidiation des entreprises sous la forme de baisse des taux d'intérêt

Représentez les deux premières mesures par un graphique IS/LM et la troisième par un graphique avec une droite à 45° . Commentez chacun d'entre eux en expliquant l'effet que cette mesure aura sur le PIB, sur chacune de ces composantes et sur le taux d'intérêt.

Un étudiant du cours d'Economie politique écrit au ministre du budget en l'avertissant qu'il risque d'avoir tout faux parce que les prix vont changer sous l'effet des trois mesures. Expliquez les arguments qui sous tendent son avertissement

- (a) Indiquez dans quel sens il vous paraît le plus probable que les prix évoluent. Justifiez votre réponse.
- (b) Supposez que cette évolution prenne effectivement place, quelle sera son incidence sur la production et le taux d'intérêt ?

2. Considérez une économie fermée (pas de commerce extérieur) en récession (les prix sont fixes) mais où l'on prend en compte la nécessité de financer l'investissement par recours à l'emprunt sur le marché des actifs financiers.
 - (a) Indiquez les facteurs déterminants le niveau de l'activité économique dans cette économie. Expliquez par un graphique comment se détermine le revenu agrégé Y . Indiquez clairement sur votre graphique les variables qui conditionnent ce niveau du revenu agrégé.
 - (b) Imaginez que le ministère du budget décide d'un accroissement de la consommation publique. Montrez comment celui-ci affecte le graphique que vous avez développé au point précédent. Expliquez avec précision.
 - (c) Cet accroissement de la consommation publique va entraîner un accroissement du revenu agrégé Y . De quoi va dépendre *l'ampleur* de cet accroissement ? Quels sont les facteurs qui y contribuent positivement ? Ceux qui y contribuent négativement ?

Dessert

1. Calculez le revenu d'équilibre de l'économie décrite par les équations suivantes.

$$C = a_0 + a_1 YDH \quad (6)$$

$$YDH = (1 - t)Y \quad (7)$$

$$I = 600 \quad (8)$$

$$G = 200 \quad (9)$$

Les paramètres prennent les valeurs suivantes : $a_0 = 50$, $a_1 = 0,8$ et $t = 0,3$. Quel est l'impact sur le revenu d'équilibre d'une hausse de 200 de la consommation de l'État ?

2. La propension marginale à consommer et la propension marginale à épargner sont toujours tel que
 - (a) Leur somme est toujours égale à l'unité
 - (b) Leur somme est toujours égale au revenu disponible
 - (c) Leur somme est égale à l'unité lorsque le revenu est supérieur au revenu d'équilibre.
 - (d) Leur somme est égale à l'unité lorsque le revenu est inférieur au revenu d'équilibre.
 - (e) La propension marginale à épargner est toujours égale à l'inverse de la propension marginale à consommer.

3. Le *multiplicateur* est :
- (a) le rapport entre la variation du revenu et la variation d'un des éléments déterminant celui-ci.
 - (b) le rapport entre la variation des investissements et la variation du revenu.
 - (c) l'inverse de la propension marginale à épargner.
 - (d) l'inverse de la propension marginale à consommer.
 - (e) égal à l'unité.
4. Le *multiplicateur* est d'autant plus élevé que :
- (a) la propension marginale à consommer est élevée.
 - (b) la propension marginale à épargner est élevée.
 - (c) les taxes sont élevées.
 - (d) les dépenses publiques sont élevées.
 - (e) le taux d'intérêt est élevé sur les marchés financiers.
5. Si l'État finance ses dépenses par recours à l'épargne et que l'offre d'épargne est parfaitement inélastique au taux d'intérêt, alors l'effet d'éviction des investissements privés est :
- (a) nul et l'accroissement du revenu d'équilibre est nul.
 - (b) total et l'accroissement du revenu d'équilibre est positif.
 - (c) nul et l'accroissement du revenu d'équilibre est positif.
 - (d) partiel et l'accroissement du revenu d'équilibre est positif.
 - (e) total et l'accroissement du revenu d'équilibre est nul.
6. Quel est l'effet sur le taux d'intérêt des politiques suivantes ?
- (a) Une augmentation de la quantité de monnaie fiduciaire.
 - (b) Une augmentation de la consommation de l'État financée par l'emprunt ?
7. Pourquoi le cours des actions et des obligations augmente-t-il quand le taux d'intérêt diminue ?