

Première Bac Pro	Histoire : Thème 2 Guerres européennes, guerres mondiales, guerres totales (1914-1945)	Fiche Prof
-------------------------	---	-------------------

<http://lhgcostebelle.canalblog.com/>

Capacités :

- Situer dans le temps chacun des deux régimes (soviétique, nazi).
- Caractériser l'idéologie et le projet de société du régime soviétique et du régime nazi.
- Décrire les pratiques de ces deux régimes totalitaires.
- Caractériser un régime totalitaire.

Repères :

- La Révolution russe -1917 / - Staline au pouvoir (1924-1953) / - Hitler au pouvoir (1933-1945)

Après la Première Guerre mondiale, la démocratie semble avoir triomphé en Europe occidentale. Pourtant des systèmes politiques autoritaires d'un type nouveau apparaissent dans l'entre-deux-guerres : l'Union soviétique autour de Staline et l'Allemagne nazie autour d'Hitler.

Quels sont les caractères communs aux régimes **totalitaires** ?

Quelles sont les **spécificités** de chacun ?

Séance 3 : Lénine et la naissance de l'URSS. Staline au pouvoir : 1924-1953

Objectif : Décrire la mise en place du régime soviétique.

Une fois au pouvoir, Lénine et les Bolcheviks cherchent à imposer leur autorité à toute la Russie. Une terrible guerre civile déchire le pays. Pour en triompher, Lénine met en place une dictature qui pose les bases du régime soviétique. Il entend aussi diffuser la révolution dans le monde.

Comment Lénine met-il en place le régime soviétique ?

Document 1 : Repères

Chronologie	Définitions
-Novembre 1917 - Décembre 1921 : Guerre civile opposant les bolcheviks aux partisans du tsar. - Décembre 1917 : Création de la police politique, la Tchéka. Début de la nationalisation des usines et des banques. - Janvier 1918 : Création de l'Armée rouge par Trotski. - Mai-juin 1918 : Réquisition des récoltes dans les campagnes. - Juillet 1918 : Tous les partis sont interdits sauf le parti communiste. - Août 1918 : Premiers camps de travail pour enfermer les opposants politiques. - Mars 1919 : Création de la III ^e Internationale. - Décembre 1922 : Naissance de l'URSS.	- <u>Guerre civile</u> : guerre entre habitants d'un <u>même pays</u> . - <u>Internationale</u> : l'organisation créée par Lénine qui réunit les partis communistes des différents pays sous la direction du parti communiste russe. Elle a pour objectif de favoriser la révolution <u>mondiale</u> . - <u>Prolétariat</u> : la classe <u>ouvrière</u> . - <u>Régime soviétique</u> : gouvernement de l'URSS par un parti unique, le parti communiste. - <u>Tchéka</u> : police <u>politique</u> des Bolcheviks. - L' <u>URSS</u> (Union des Républiques Socialistes Soviétiques) : un État fédéral, composé de plusieurs républiques qui gardent une certaine autonomie.
Définitions	
- <u>Bolchevik</u> : révolutionnaire russe partisan de <u>Lénine</u> et d'un régime <u>communiste</u> . - <u>Communisme</u> : idéologie qui veut créer une société sans classe ni propriété <u>privée</u> . - Une <u>nationalisation</u> : le transfert d'entreprises privées à l'État.	

En Russie, Lénine ambitionne de réaliser une **révolution** en s'inspirant notamment des idées de Karl Marx. Il veut abolir la **propriété privée** et créer une société sans **classe**.

Dès les lendemains de la révolution d'octobre **1917** qui leur permet de s'emparer du pouvoir en Russie, Lénine et les Bolcheviks prennent des mesures pour réaliser ce projet : ils remettent en cause la propriété privée des moyens de production (terres, usines) et recourent à la **violence** contre la **bourgeoisie** (police politique, interdiction des journaux d'opposition...).

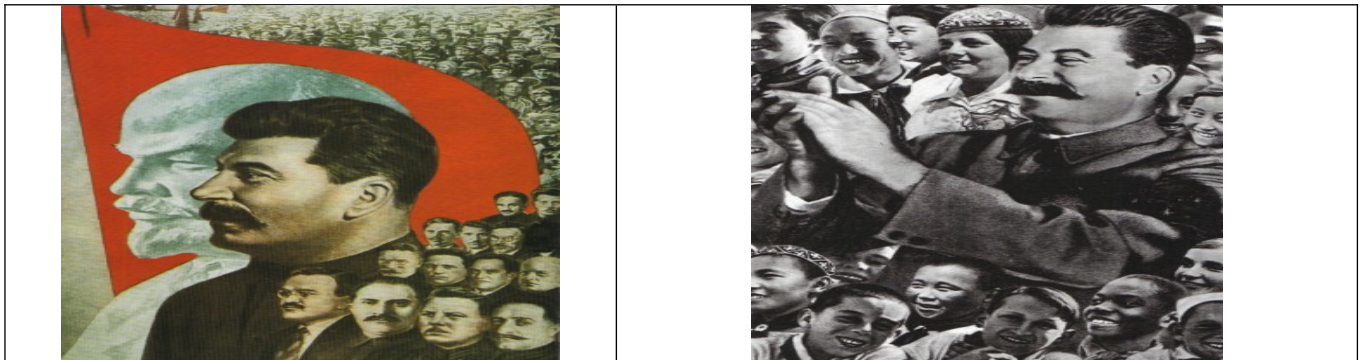
Pour Lénine et les Bolcheviks, cette révolution a une visée **internationale** : elle doit être menée dans tous les pays par les prolétaires, guidés par des partis communistes réunis au sein de la III^e Internationale.

À partir de 1917, la Russie, devenue l'URSS (Union des Républiques Socialistes Soviétiques) est dirigée par Lénine. À la mort de celui-ci, en 1924, Staline devient progressivement le seul maître du pays.

Comment Staline impose-t-il son pouvoir absolu ?

Doc 2 : Staline guide le peuple

Doc 3 : Staline « père des peuples » d'URSS (voir blog)



1) Décrivez ces deux photographies. Quelles images donnent-elles de Staline ?

- Staline occupe la majeure partie du photomontage. Les proportions ne sont pas respectées et sa personne est surdimensionnée.
- Staline est l'héritier de Lénine qui a été à l'origine de la révolution de 1917 en Russie qui a renversé le Tsar Nicolas II. Il guide les hauts responsables du parti et le peuple.
- Il est réjoui et arbore le sourire protecteur du « père des peuples » qui composent l'URSS, symbolisés par les visages d'enfants qui l'entourent.

2) Quels sont les objectifs de ces deux documents ?

- ✓ Les objectifs d'une telle manifestation sont d'embrigader la jeunesse, le peuple et de manifester une absolue fidélité à la personne de Staline.
- ✓ Ces deux documents sont des images de propagande.

De 1936 à 1938, des milliers de procès truqués permettent d'éliminer les opposants à Staline.
 « Au cours de ce procès, il a été établi, démontré et prouvé avec une minutie et une exactitude exceptionnelles, que les droitiers¹, trotskistes², bourgeois, nationalistes et leurs pareils, ne sont qu'une bande d'assassins, d'espions, de terroristes et de saboteurs sans idéal ni principe, un tas puant de fumier humain, de criminels qui se sont vendus aux services secrets ennemis. Dans notre grand pays, malgré l'abondance de ressources, nous manquons soudain tantôt d'un produit tantôt d'un autre. La faute en incombe précisément à ces traîtres. »

Réquisitoire du procureur général Vichinsky lors du troisième procès de Moscou, le 11 mars 1938.

1. *Opposants au régime communiste.*
2. *Partisans de Trotski, opposant à Staline. Trotski meurt assassiné en 1940 sur ordre de Staline.*



Construction du canal reliant la mer Blanche à la mer Baltique (1931-1933). Les détenus soumis au travail forcé réalisent cet ouvrage dans des conditions extrêmes. Ce chantier fait 60 000 victimes sur 250 000 détenus.

Document 6 : La « Grande Terreur »

En juillet 1937, Staline ordonne un grand massacre d'État afin d'éliminer tous ceux qu'il considère comme des ennemis du régime soviétique. Entre août 1937 et novembre 1938, 1,5 million de personnes sont arrêtées et 750 000 sont exécutées.

Strictement confidentiel.

Préparez un lieu secret, si possible dans une cave du bâtiment du NKVD¹, où les condamnés à mort seront exécutés. Les exécutions auront lieu la nuit. Avant l'exécution, vous vérifierez soigneusement l'identité de l'individu exécuté. Les corps seront enterrés dans une fosse commune creusée à l'avance dans un lieu secret. [...]

En aucun cas, il ne sera fait appel à des fonctionnaires de police ordinaire ni à des militaires.

Toutes les personnes impliquées dans le transport des corps, du creusement et du recouvrement des fosses signeront un document spécial les engageant au secret sous peine d'arrestation immédiate.

1. *Police politique du régime soviétique.*

Directive envoyée par Popachenko, un des dirigeants régionaux du NKVD, à un responsable des opérations de répression, 2 août 1937

Document 7 : Les victimes du stalinisme :

- **Prisonniers et déportés :**

- 15 millions de Soviétiques internés dans les camps du Goulag.
- 1,5 million de koulaks déportés. (Paysan enrichi de la Russie de la fin du XIX^e s. et du début du XX^e s)
- 3 millions de personnes appartenant aux peuples déportés.

- **Morts :**

- 2 millions de détenus dans les camps et plusieurs centaines de milliers en cours de déportation
- Plusieurs centaines de milliers de victimes de la répression politique (Grande Terreur)
- 4 à 5 millions d'Ukrainiens (Holodomor : famine de 1932 -1933) et plusieurs centaines de milliers de Polonais et de Baltes.

3) Où se situent les camps de Goulag ? Comment cela se traduit-il dans l'espace soviétique ?

- Les camps se situent dans les parties éloignées de l'URSS ou dans des régions hostiles sur le plan climatique. On trouve les camps essentiellement dans la partie asiatique de l'URSS.

4) Par quels moyens le régime stalinien se débarrasse-t-il de ses opposants ?

- Le régime élimine physiquement ses opposants. Également il les déporte dans des camps de travail (Goulag=camp de concentration). Enfin il provoque des famines.
- En 1936-1938, Staline élimine progressivement tous les anciens partisans de Lénine dans des purges massives, afin de s'assurer un contrôle total du parti. Seuls ceux qui appartiennent au clan de Staline peuvent continuer à exercer des responsabilités. Il organise à cet effet de grands procès dans lesquels les accusés sont contraints à avouer publiquement des crimes fictifs avant d'être le plus souvent exécutés.

5) Pourquoi peut-on qualifier le régime de Staline de « totalitaire » ?

- L'URSS est un état policier qui surveille et pourchasse tous les opposants au régime.
- Des camps de travail forcé sous la direction du Goulag sont mis en place et de grands procès, entre 1936 et 1938, ont jugé et condamné les anciens compagnons de Lénine.

À retenir :

Le stalinisme (1924-1953) Héritier de la Révolution russe de 1917, Joseph Staline prend le pouvoir en URSS en 1924. Pour construire «le socialisme dans un seul pays», il décide la nationalisation de toutes les entreprises, l'industrialisation forcée et la collectivisation des terres. Cette politique aboutit à la pénurie, aux grandes famines (en 1933, entre 2 et 7 millions de personnes meurent en Ukraine) et constitue un grave échec, caché par les mensonges d'État et la propagande. De 1934 à 1938, Staline élimine ses opposants lors des grands procès de Moscou. La terreur règne : la police politique (NKVD) arrête arbitrairement des centaines de milliers de personnes déportées en camps de travail (Goulag). La société soviétique est placée sous contrôle, l'information est censurée, la jeunesse est enrôlée dans les organisations de l'unique parti communiste. Staline est l'objet d'un véritable culte de la personnalité. L'URSS vit désormais sous un régime totalitaire

Mots-clés :

Goulag : administration gérant les camps de travail forcé en URSS. Le mot désigne aussi les camps de prisonniers politiques.

Culte de la personnalité : exaltation de la personne d'un chef, qui devient un modèle pour tous.

Police politique : police chargée de l'arrestation des opposants. En URSS, elle s'appelle successivement Tchêka, Guépéou, NKVD puis KGB...FSB...