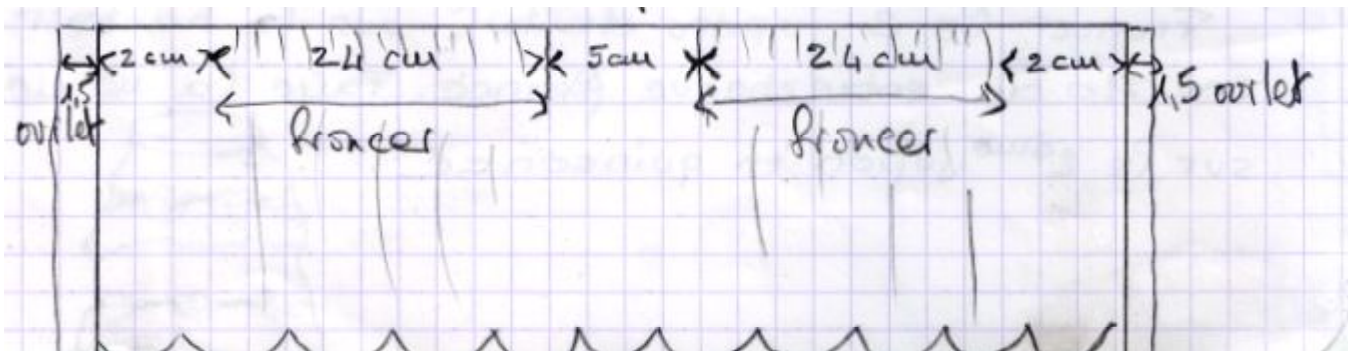
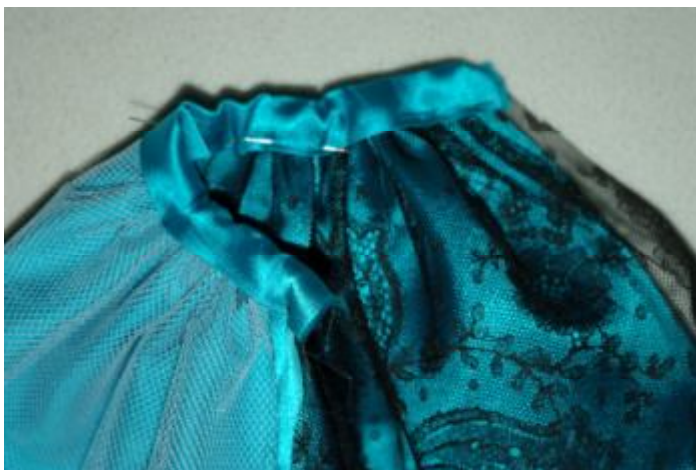


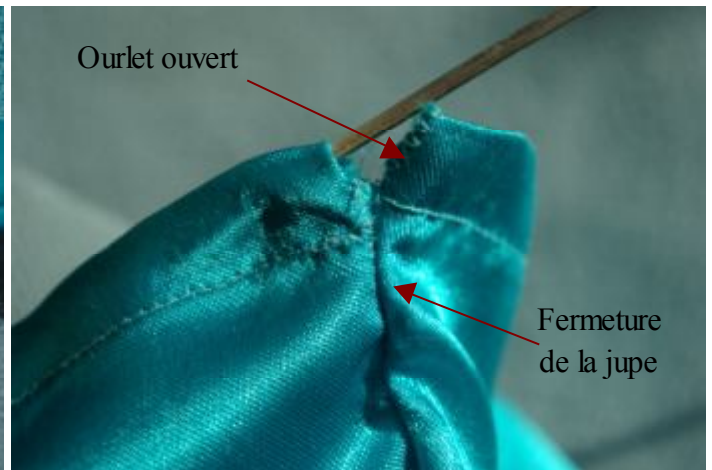
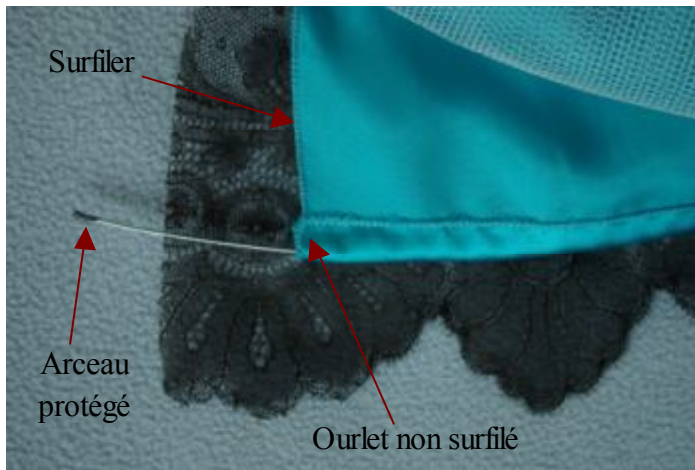
6. Froncer le haut de la jupe à 2 cm du bord gauche sur 24 cm ; puis laisser 5 cm sans froncer ; froncer de nouveau sur 24 cm. Il doit vous rester 2 cm de tissu :



7. Couper un rectangle de 20 x 4 cm de satin turquoise pour la ceinture. Faire un biais avec ce rectangle : repasser un rentré de 1 cm de chaque côté sur la longueur et plier en 2. La ceinture finale doit faire 1,5 cm de large.



8. Coudre la ceinture à cheval sur la taille de la jupe. Repasser.
 9. Coudre un rentré de 4 cm au dos en haut de la jupe.
 10. Coudre un velcro de 4 cm pour fermer la jupe.



11. Coudre un ourlet en bas de la jupe pour laisser passer l'arceau.
12. Surfiler le bas et le dos de la jupe.
13. Fermer la jupe en laissant ouvert l'ourlet pour laisser passer l'arceau.
14. Protéger les bouts de l'arceau avec du scotch souple (scotch d'électricien par exemple).
15. Rentrer l'arceau dans l'ourlet en bas de la jupe sans fermer l'ourlet. Ainsi, pour laver la jupe, il suffit d'enlever l'arceau pour ne pas rouiller la jupe.
16. Fermer la dentelle au dos de la jupe.



17. Pour donner du volume à la jupe, froncer le 1^{er} jupon de tulle sur la hauteur à environ 10 cm entre chaque fronce. Faire la même chose sur le 2^{ème} jupon en quinconce.

Astuce : j'ai récupéré l'arceau dans un frisbee souple, offert avec une glace Nesquik. Juste la bonne taille !

