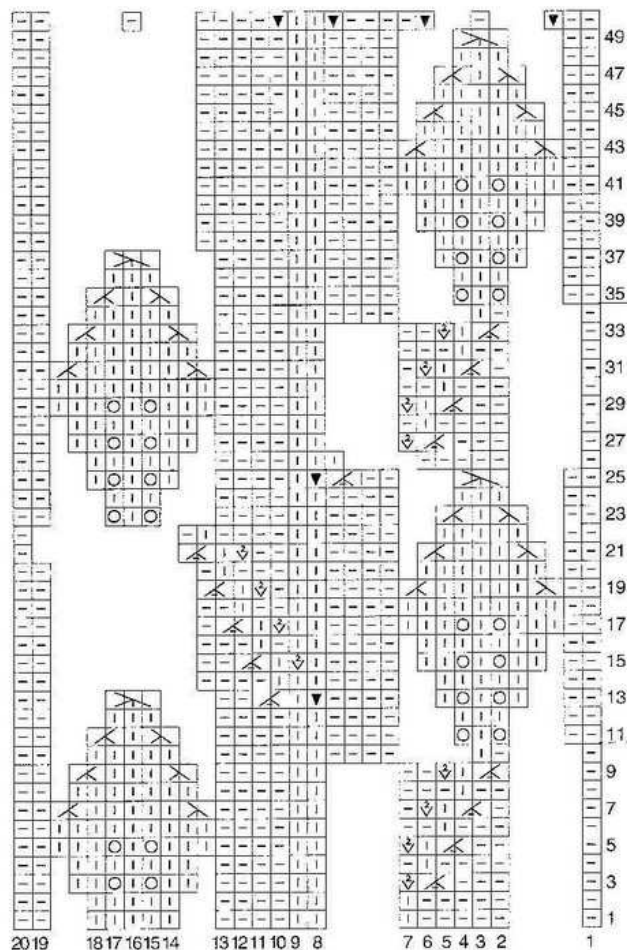


## Diagramme pt fantaisie



Tric. du 1er au 10e rg :  
1 fois.

Répéter du 11e au 34e  
rg (soit 24 rgs) : 3 fois.

Cont. en tricotant du  
35e au 50e rg.

Terminer en jersey env.

☐ = m. endr. sur l'endr. ou m. env. sur l'env.

☐ = m. env. sur l'endr. ou m. endr. sur l'env.

⊙ = 1 jeté

⊠ = 2 m. dans 1 (tric. 1 fs le brin avant et sans laisser tomber la m. de l'aig. gauche: 1 fs le brin arrière)  
ceci à l'endr. au milieu de m. endr. et à l'env. au milieu de m. env.

⊗ = 2 m. ens. à l'env. sur l'endr.

⊗ = 2 m. ens. à l'endr. sur l'endr.

⊗ = surjet simple endr. : glisser 1 m. à l'endr., tric. la 2e m. à l'endr. et passer la m. glissée sur la m. tricotée

⊗ = 2 m. ens. à l'env. sur l'endr.

⊗ = surjet double endr. : glisser 1 m. à l'endr., glisser la m. suivante également à l'endr., tric. la 3e m. à l'endr. et  
passer les 2 m. glissées sur la m. tricotée

▽ = augm.: tric. 1 m. endr., reprendre le pied de m. du rg précédent et le tric. à l'endr.





▲ → Cont. en jersey env. et pt fantaisie, aig. n° 4, en faisant 1) 5) 2 augm. sur le 1er rg.

On obtient: 1) 80 m. - 2) 86 m. - 3) 94 m. - 4) 102 m. - 5) 112 m.

Placer les 20 m. de pt fantaisie (voir diagramme et légende page 9) à 1) 8 m. - 2) 11 m. - 3) 15 m. - 4) 19 m. - 5) 24 m. de jersey env. du bord droit et terminer en jersey env.

Faire de ch. côté à 2 m. des bords:

- 1) ts les 6 rgs: 5 x 1 dim.
- 2) 3) 5) ts les 8 rgs: 3 x 1 dim. et 6 rgs plus haut: 1 x 1 dim.
- 4) ts les 10 rgs: 2 x 1 dim. et 8 rgs plus haut: 1 x 1 dim.

Il reste : 1) 70 m. - 2) 78 m. - 3) 86 m. - 4) 96 m. - 5) 104 m.

▼ → A 13,5 cm de haut. après les côtes, faire de ch. côté à 2 m. des bords: 1 x 1 augm. puis:

- 1) 12 rgs plus haut: 1 x 1 augm. et ts les 10 rgs: 3 x 1 augm.
- 2) 3) 5) ts les 14 rgs: 2 x 1 augm. et 12 rgs plus haut: 1 x 1 augm.
- 4) ts les 18 rgs: 2 x 1 augm.

On obtient 1) 80 m. - 2) 86 m. - 3) 94 m. - 4) 102 m. - 5) 112 m.

■ → A 32,5 cm de haut. après les côtes, former les emman. en rab. de ch. côté ts les 2 rgs:

- 1) 1 x 3 m., 1 x 2 m. puis faire à 2 m. des bords: 4 x 1 dim.
- 2) 1 x 3 m., 2 x 2 m. puis faire à 2 m. des bords: 4 x 1 dim.
- 3) 1 x 4 m., 1 x 3 m., 2 x 2 m. puis faire à 2 m. des bords: 3 x 1 dim.
- 4) 1 x 5 m., 1 x 3 m., 2 x 2 m. puis faire à 2 m. des bords: 5 x 1 dim.
- 5) 1 x 5 m., 2 x 3 m., 2 x 2 m. puis faire à 2 m. des bords: 5 x 1 dim.

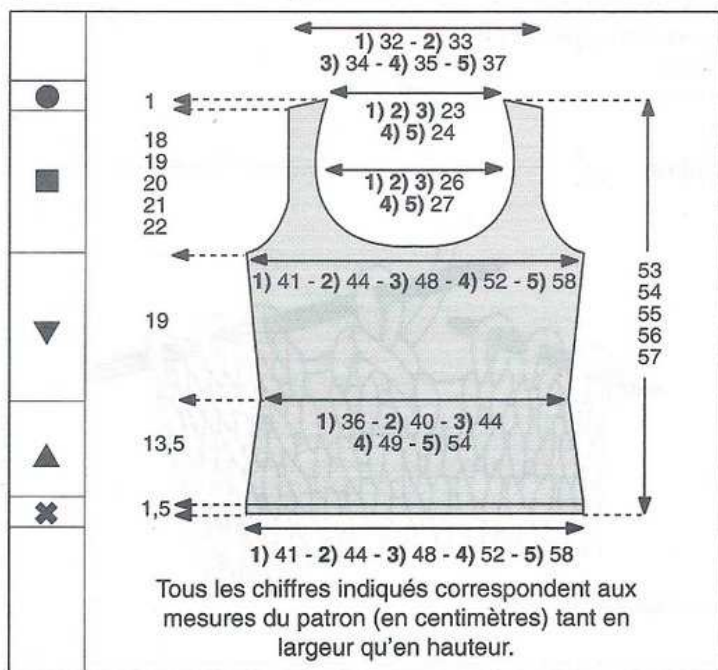
Entretemps :

- |   |            |            |
|---|------------|------------|
| A | 1) 32,5 cm | 4) 35,5 cm |
|   | 2) 33,5 cm | 5) 36,5 cm |
|   | 3) 34,5 cm |            |

de haut. après les côtes, former l'encol. en rab. les 1) 2) 3) 12 m. centr. - 4) 5) 14 m. centr., terminer 1 côté à la fois en rab. côté encol. ts les 2 rgs: 1 x 4 m., 1 x 3 m., 3 x 2 m., 4 x 1 m. puis ts les 4 rgs: 2 x 1 m.

- |   |            |            |
|---|------------|------------|
| A | 1) 43,5 cm | 4) 46,5 cm |
|   | 2) 44,5 cm | 5) 47,5 cm |
|   | 3) 45,5 cm |            |

de haut. après les côtes, **augm.** côté encol.: 1 x 1 m., puis 6 rgs plus haut: 1 x 1 m. et 8 rgs plus haut: 1 x 1 m.



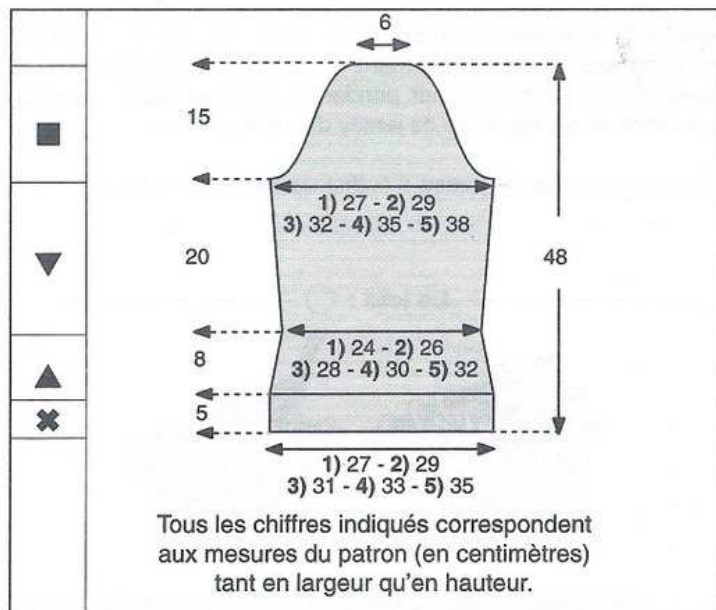
- |       |            |            |
|-------|------------|------------|
| ● → A | 1) 50,5 cm | 4) 53,5 cm |
|       | 2) 51,5 cm | 5) 54,5 cm |
|       | 3) 52,5 cm |            |

de haut. après les côtes, former l'épaule en rab. côté emman., ts les 2 rgs:

- 1) 1 x 4 m. et 1 x 5 m.
- 2) 2 x 5 m.
- 3) 4) 1 x 5 m. et 1 x 6 m.
- 5) 1 x 6 m. et 1 x 7 m.

Terminer le second côté de l'encol. de la même façon.

### MANCHES



✕ → Monter: 1) 54 m. - 2) 58 m. - 3) 62 m. - 4) 66 m. - 5) 70 m., aig. n° 3,5 tric. en côtes 2/2 en commençant et en terminant le 1er rg et ts les rgs impairs (endr. du travail) par 2 m. endr. pendant 5 cm.

▲ → Cont. en jersey env., aig. n° 4, en faisant 1 dim. sur le 1er rg.

Il reste : 1) 53 m. - 2) 57 m. - 3) 61 m. - 4) 65 m. - 5) 69 m.

Faire de ch. côté à 2 m. des bords ts les 6 rgs: 3 x 1 dim.

Il reste: 1) 47 m. - 2) 51 m. - 3) 55 m. - 4) 59 m. - 5) 63 m.

▼ → A 8 cm de haut. après les côtes, faire de ch. côté à 2 m. des bords: 1 x 1 augm. puis:

- 1) 2) ts les 18 rgs: 2 x 1 augm.
- 3) ts les 14 rgs: 3 x 1 augm.
- 4) ts les 12 rgs: 2 x 1 augm. et ts les 10 rgs: 2 x 1 augm.
- 5) ts les 10 rgs: 3 x 1 augm. et ts les 8 rgs: 2 x 1 augm.

On obtient: 1) 53 m. - 2) 57 m. - 3) 63 m. - 4) 69 m. - 5) 75 m.

■ → A 28 cm de haut. après les côtes, former l'arrondi en rab. de ch. côté:

- 1) ts les 2 rgs: 2 x 2 m., puis faire à 2 m. des bords: 4 x 1 dim., ts les 4 rgs: 4 x 1 dim., ts les 2 rgs: 4 x 1 dim. et rab. ts les 2 rgs: 2 x 2 m.
- 2) ts les 2 rgs: 1 x 3 m., 1 x 2 m. puis faire à 2 m., des bords: 4 x 1 dim., ts les 4 rgs: 4 x 1 dim., ts les 2 rgs: 4 x 1 dim. et rab. ts les 2 rgs: 1 x 2 m. et 1 x 3 m.
- 3) ts les 2 rgs: 2 x 3 m., 1 x 2 m. puis faire à 2 m. des bords: 3 x 1 dim., ts les 4 rgs: 4 x 1 dim., ts les 2 rgs: 3 x 1 dim. et rab. ts les 2 rgs: 2 x 2 m. et 1 x 3 m.
- 4) ts les 2 rgs: 1 x 4 m., 1 x 3 m., 1 x 2 m. puis faire à 2 m. des



DORS: 3 x 1 dim., ts les 4 rgs: 4 x 1 dim., ts les 2 rgs: 3 x 1 dim. et rab. ts les 2 rgs: 1 x 2 m., 1 x 3 m. et 1 x 4 m.

5) ts les 2 rgs: 1 x 4 m., 2 x 3 m., 1 x 2 m. puis faire à 2 m. des bords: 3 x 1 dim., ts les 4 rgs: 3 x 1 dim., ts les 2 rgs: 4 x 1 dim. et rab. ts les 2 rgs: 1 x 2 m., 1 x 3 m. et 1 x 4 m.

A 43 cm de haut. après les côtes, rab. souplement les 13 m. restantes.

Tric. la seconde manche semblable.

### ■ BANDE D'ENCOLURE

Monter 1) 2) 3) 166 m. - 4) 5) 170 m., aig. n° 3,5 tric. en côtes 2/2 en commençant et en terminant le 1er rg et ts les rgs impairs (endr. du trav.) par 2 m. endr. pendant 3,5 cm puis faire 1 rg endr. sur l'endr. et quelques rgs de jersey d'un autre coloris.

Repasser ces rgs de jersey, il suffira de les détricoter au moment

de l'assemblage afin de retrouver le coloris de base.

### ■ ASSEMBLAGE

Mettre les pièces aux mesures des patrons et vaporiser.

Faire les différentes coutures en se reportant aux conseils pages 2 et 3.

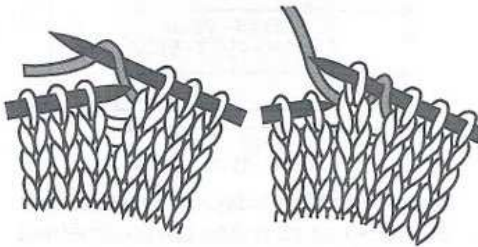
Fixer les paillettes et les perles sur le devant, côté extérieur de ch. motif (voir photo).

Faire les coutures des épaules, des côtés et des manches. Monter celles-ci aux emman.

Coudre la bande d'encolure, m. par m., à pts arrière sur l'endr. du trav.

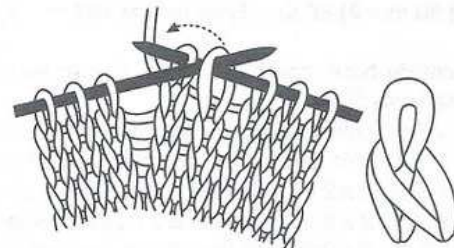
Catherine

#### Le jeté : ○



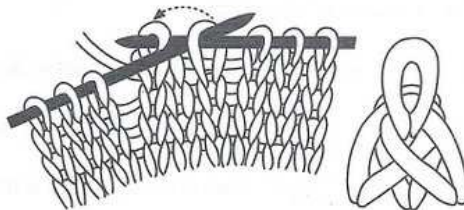
On l'utilise essentiellement pour réaliser des jours.

#### Le surjet simple : \



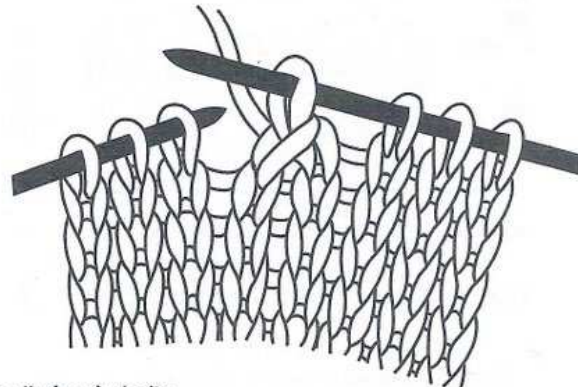
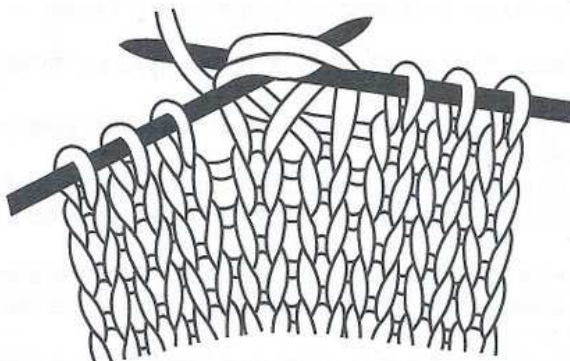
Glisser 1 maille, tricoter la maille suivante à l'endroit et passer la maille glissée sur la maille tricotée

#### Le surjet double : \



Glisser 1 maille, tricoter les 2 mailles suivantes ensemble à l'endroit et passer la maille glissée sur la maille obtenue.

#### 2 mailles ensemble : /



On obtient des diminutions inclinées à droite

Avez-vous réalisé votre échantillon ?