



A BRICOLER ★

suite de la page 70

LE NAVIRE

Facile à faire, ce mobile en bois est composé d'une vague encastrée dans 2 supports et d'un navire qui tient en équilibre sur la crête de la vague. L'astuce : la double canne fait balancier grâce aux petits poissons de plomb à chaque extrémité des lignes métalliques. Le navire peut donc chavirer de droite à gauche de la vague sans jamais tomber.

PREPARATION

- Enlevez l'axe central de chaque bouchon.
- Aplatissez le plomb de façon à obtenir 1,5 à 2 mm d'épaisseur dans lequel vous découperez 2 poissons d'environ 10 g chacun, de 1,5 cm de largeur et 3 cm de long.
- Faites un trou dans chaque poisson pour enfiler les tiges.

FOURNITURES

Contreplaqué de 3 mm d'épaisseur : 40 cm x 40 cm (vague, navire, canne).
Contreplaqué de 1 cm d'épaisseur : 10 cm x 5 cm (socles). 2 tiges métalliques de 17,5 cm de long (lignes); 2 bouchons de pêche identiques de 2 cm; 40 g de plomb de pêche (poissons). Gouache : rouge, vert, bleu, jaune, beige. 1 scie de maquettiste.

COUPE

- Prolongez la partie « vague » vers le bas pour obtenir 11,7 cm de hauteur.
- Dessinez la canne symétriquement des 2 côtés.
- Coupez les différentes parties en bois du mobile en suivant le tracé du schéma.

MONTAGE

Canne et contrepoids

- Fixez le contrepoids en bout de tige après l'avoir replié et collez.
- Enfillez le bouchon à l'autre extrémité. Vous pouvez soit le coller, soit le maintenir par une épingle dans le trou du bouchon afin de le faire coulisser le long de la tige.
- Fixez la tige à l'extrémité de la canne avec de la colle (schéma).
- Faites la même chose pour l'autre côté en

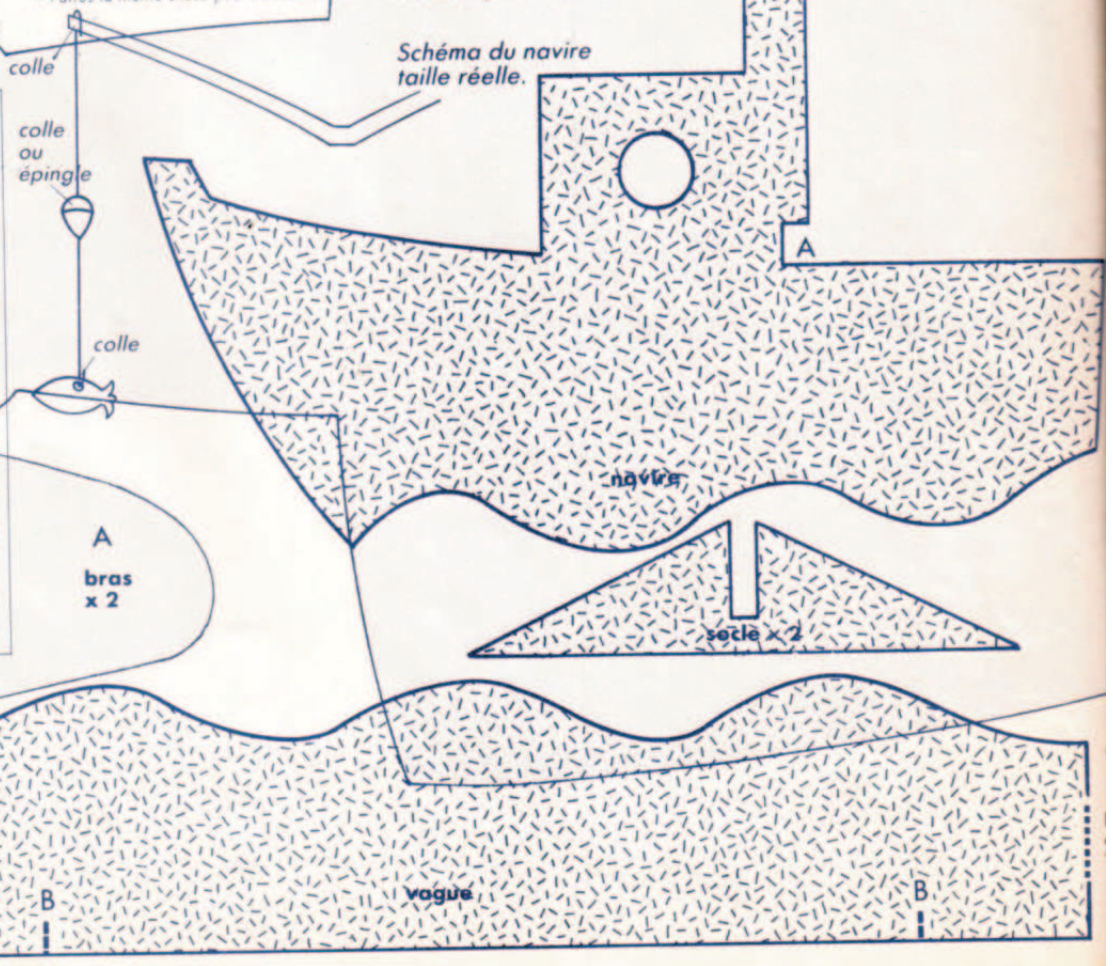
respectant une bonne symétrie. Il est important que toutes les parties soient bien fixées entre elles.

Canne sur navire

- Placez la canne dans le petit décrochement A du navire, perpendiculairement.
- Respectez la symétrie et collez : la canne doit être bien encastrée dans le navire pour un meilleur équilibre, et les contrepoids doivent être au-dessous du navire.
- Peignez les différentes parties du mobile à la gouache.
- Encastréz la « vague » dans les 2 socles en B et posez le navire sur la crête de la vague. L'ajustement de l'équilibre se fera en écartant plus ou moins l'un des contrepoids vers l'extérieur ou vers le navire en tordant légèrement la tige métallique.

Vous pouvez également recevoir la poupée qui tricote en kit, en envoyant un chèque de 130 F. libellé à l'ordre de Bernard et Camille Montfort, à 100 IDEES courrier des lecteurs, 11 bis, rue Boissy d'Anglas, 75008 Paris, qui transmettra. Si vous la désirez toute montée, téléphonez au service courrier des lecteurs (42 66 88 83).

Schéma du navire taille réelle.





A BRICOLER ★

suite de la page 68

LA POUPÉE QUI TRICOTE

Ce mobile en bois peint a des bras articulés montés de chaque côté du corps. Les aiguilles pivotent sur les bras grâce à des clous. Ses bras bougent par un système de ficelles terminées par une perle et attachées au dos de la tricoteuse par les bras.

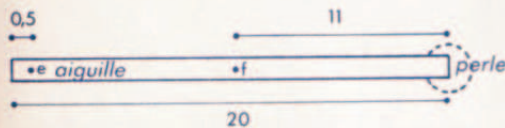
COUPE

- Coupez toutes les pièces de bois en suivant le schéma grandeur réelle, à l'aide d'une scie sauteuse, ou à la main.

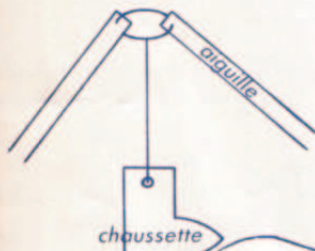
ASSEMBLAGE

Chaussette et aiguilles

- Percez les tourillons (aiguilles à tricoter) en e et f avec une petite mèche de 2 mm.



- Attachez la chaussette avec du fil et fixez-la ensuite aux extrémités des deux aiguilles en laissant un peu de « mou ».



- Collez les perles aux autres extrémités. Peignez aiguilles et bras.
- Collez les avant-bras B sur les bras A, jusqu'au pointillé du dessin.

Bras et corps

- Faites un trou en c de 2 mm de diamètre.
- Placez le bras le long du corps en faisant correspondre le trou c avec le point c', et fixez les deux parties avec une pointe. Si la pointe dépasse, rabattez-la sur le bois, au

dos, après avoir glissé entre les deux parties une lame de couteau afin de faire pivoter le bras librement.

- Peignez l'ensemble du corps.

Aiguilles et poupée

- Clouez les aiguilles en faisant correspondre les trous f aux points d. Ne pas clouer à fond pour laisser les aiguilles libres.

Ficelle

- Joignez les deux trous g des bras avec une ficelle de 16 cm de long.
- Attachez à celle-ci une ficelle de 35 cm de long terminée par une perle.

Dessins de la poupée qui tricote taille réelle

corps de la poupée

FOURNITURES

Contreplaqué de 4 mm d'épaisseur environ : 50 cm. 4 petites pointes. 2 tourillons de 20 cm de long et 6 mm de Ø (pour les aiguilles à tricoter). 2 perles à macramé dont le trou est de 6 mm de Ø. 1 perle en bois plus petite. Colle à bois. Fil. Ficelle. Gouache.



A COUDRE ★

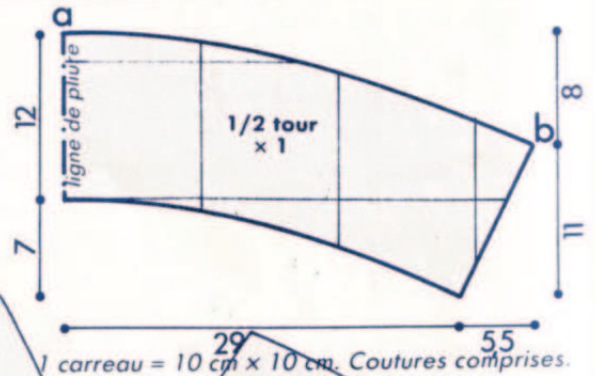
suite de la page 63

LA TOQUE GRISE

Modèle très simple : un cercle pour le fond et une bande incurvée pour le tour de tête, soit 2 coutures et un ourlet pour réaliser cette toque.

COUPE

- Coupez le fond et le tour de la toque selon les indications du patron en respectant le droit-fil représenté par le quadrillage vertical.



REALISATION

- Fermez le tour, endroit sur endroit, pour obtenir un cylindre.
- Assemblez, endroit sur endroit, le tour au fond.
- Ourliez le bord de la toque sans faire de rentré.
- Fixez le cabochon à la main

FOURNITURES

Tour de tête : 56 cm environ.
25 cm en 1,40 m de large de faux astrakan (environ 210F le mètre chez Bouchara). Un cabochon (La Droguerie).