

## Brassière blanche au coton





### TAILLES

a) naissance - b) 3 mois - c) 6 mois - d) 9 mois  
Voir tableau des tailles page 1

### QUALITÉ (Nombre de pelotes)

QUALITÉ	COLORIS	naissance	3 mois	6 mois	9 mois
PHILOCOCHET	BLANC	2	2	2	3

Composition du modèle:  
100 % Coton

### CROCHET

N° 2,5

### FOURNITURES

Commercialisées chez PHILDAR : Anneaux marqueurs  
a) b) 4 - c) d) 5 boutons ø 12 mm réf. 475 716 0032

### POINTS EMPLOYÉS

M. en l'air ou m. chaînette

M. coulée: Piquer le crochet dans 1 m., ramener 1 boucle et la passer aussitôt à travers la boucle qui se trouve sur le crochet.

M. serrée: Piquer le crochet dans 1 m., ramener 1 boucle, faire 1 jeté, tirer le fil à travers les 2 boucles se trouvant sur le crochet.

Bride: 1 jeté, piquer le crochet dans 1 m., ramener 1 boucle, faire 1 jeté, tirer le fil à travers les 2 premières boucles, 1 jeté, tirer le fil à travers les 2 dernières boucles se trouvant sur le crochet.

### ÉCHANTILLON

Important : il est indispensable à la réalisation d'un tricot aux bonnes dimensions : voir page 1  
10 cm de pt fantaisie, crochet n° 2,5 = 23 m. et 16 rgs.

### DEVANT

→ Sur une chaînette de base de a) 19 cm (45 m.) - b) 21 cm (50 m.) - c) 23 cm (55 m.) - d) 25 cm (60 m.), crochet n° 2,5, trav. en pt fantaisie (voir les diagrammes correspondants page 135).

→ A a) 11 cm c) 15 cm  
b) 13 cm d) 16 cm

de haut. tot., former les emman. en arrêtant de ch. côté 1 x 6 m.

Il reste: a) 33 m. - b) 38 m. - c) 43 m. - d) 48 m.

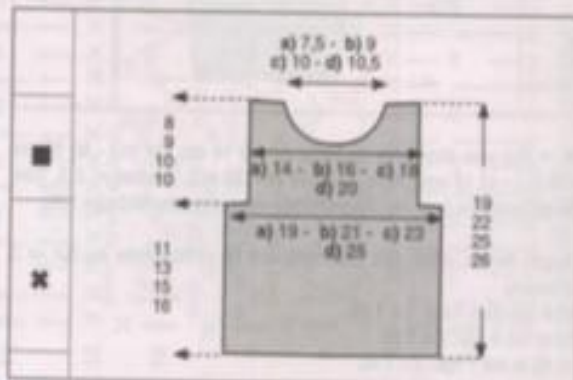
A a) 15 cm c) 21 cm  
b) 18 cm d) 22 cm

de haut. tot., former l'encol. en arrêtant les a) 7 m. - b) 10 m. - c) 13 m. - d) 14 m. centr. puis cont. un côté à la fois en arrêtant côté encol. ts les rgs: 5 x 1 m.

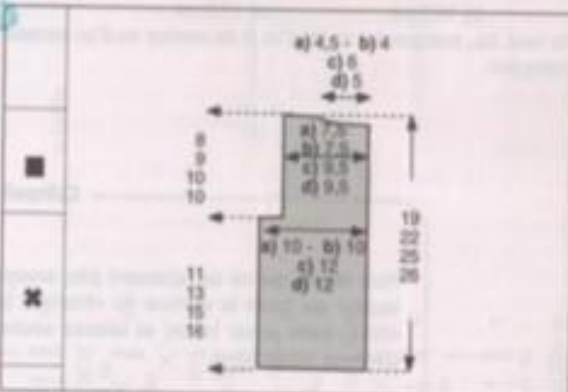
A a) 19 cm c) 25 cm  
b) 22 cm d) 26 cm

de haut. tot., arrêter les a) 8 m. - b) 9 m. - c) 10 m. - d) 12 m. restantes pour l'épaule

Terminer le second côté de l'encol.



### DEMI-DOS GAUCHE



→ Sur une chaînette de base de a) 10 cm (25 m.) - b) 10 cm (25 m.) - c) 12 cm (30 m.) - d) 12 cm (30 m.), crochet n° 2,5, trav. en pt fantaisie (voir les diagrammes correspondants page 135)

→ A a) 11 cm c) 15 cm  
b) 13 cm d) 16 cm

de haut. tot., former les emman. en arrêtant à gauche 1 x 6 m.

Il reste: a) 19 m. - b) 19 m. - c) 24 m. - d) 24 m.

A a) 18 cm c) 24 cm  
b) 21 cm d) 25 cm

de haut. tot., former l'encol. en arrêtant à droite à ch. rg:

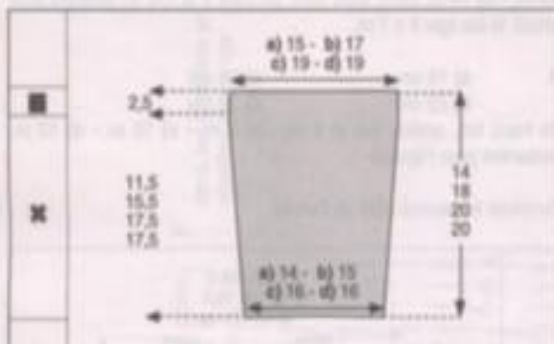
a) 1 x 11 m.  
b) 1 x 10 m.  
c) 1 x 14 m.  
d) 1 x 12 m.

A a) 19 cm c) 25 cm  
b) 22 cm d) 26 cm

de haut. tot., arrêter les a) 8 m. - b) 9 m. - c) 10 m. - d) 12 m. restantes pour l'épaule.

Tric. le demi-dos droit en sens inverse

### MANCHES



→ Sur une chaînette de base de a) 14 cm (34 m.) - b) 15 cm (36 m.) - c) 16 cm (39 m.) - d) 16 cm (39 m.), crochet n° 2,5, trav. en pt fantaisie (voir les diagrammes correspondants page 135)

Augm de ch. côté: (en reconstituant le pt fantaisie au fur et à mesure)

- a) 9 rgs plus haut: 1 x 1 m.
- b) ts les 8 rgs: 2 x 1 m.
- c) d) ts les 7 rgs: 3 x 1 m.

On obtient: a) 36 m. - b) 40 m. - c) 45 m. - d) 45 m.

- A a) 11,5 cm c) 17,5 cm  
b) 15,5 cm d) 17,5 cm

de haut. tot., marquer les m. lis. d'un fil de couleur ou d'un anneau marqueur.

- A a) 14 cm c) 20 cm  
b) 18 cm d) 20 cm
- de haut. tot., arrêter le trav.

Tric. la seconde manche semblable

### ASSEMBLAGE

Épingler les pièces de la brassière aux mesures des patrons et vaporiser. (voir conseil ci-dessous).

Faire les coutures des épaules, des côtés et des manches.

Monter celles-ci aux emman.

Avec le crochet n° 2,5, faire un rg de brides autour de l'encol., puis un rg de m. serrées et un rg de brides le long du demi-dos droit.

Avec le crochet n° 2,5, faire un rg de m. serrées, un rg de jours le long du demi-dos gauche en commençant par 3 m. en l'air pour 1 bride, \*1 m. en l'air, passer une m., 1 bride sur la m. suivante.\* répéter de \* à \*.

Arrêter le trav.

Coudre les boutons sur le demi-dos droit, de la façon suivante:

- a) c) à 3 cm. du bord du demi-dos droit.
- b) d) sur le rg de brides du bord du demi-dos droit.

Yolaine

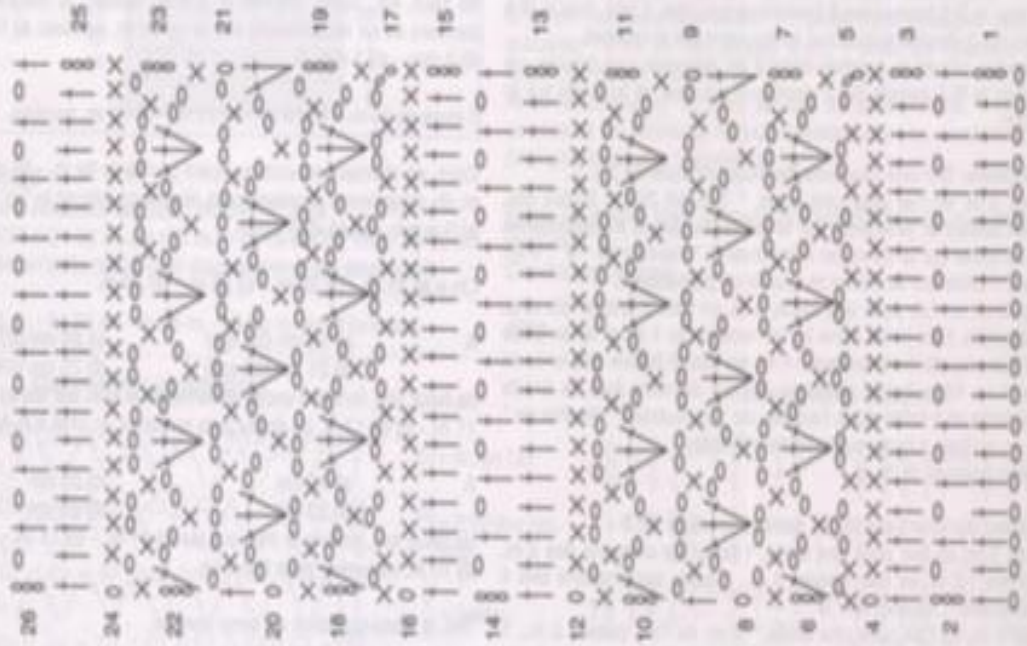


### Conseil repassage

Pour les fils qui ne se repassent pas, envoyez de la vapeur sur toute la surface du vêtement (sauf les côtes) sans poser le fer, et laissez sécher avant d'enlever les épingles.



Diagramme devant tailles a) c), demi-dos tailles a) b) et manches tailles c) d)



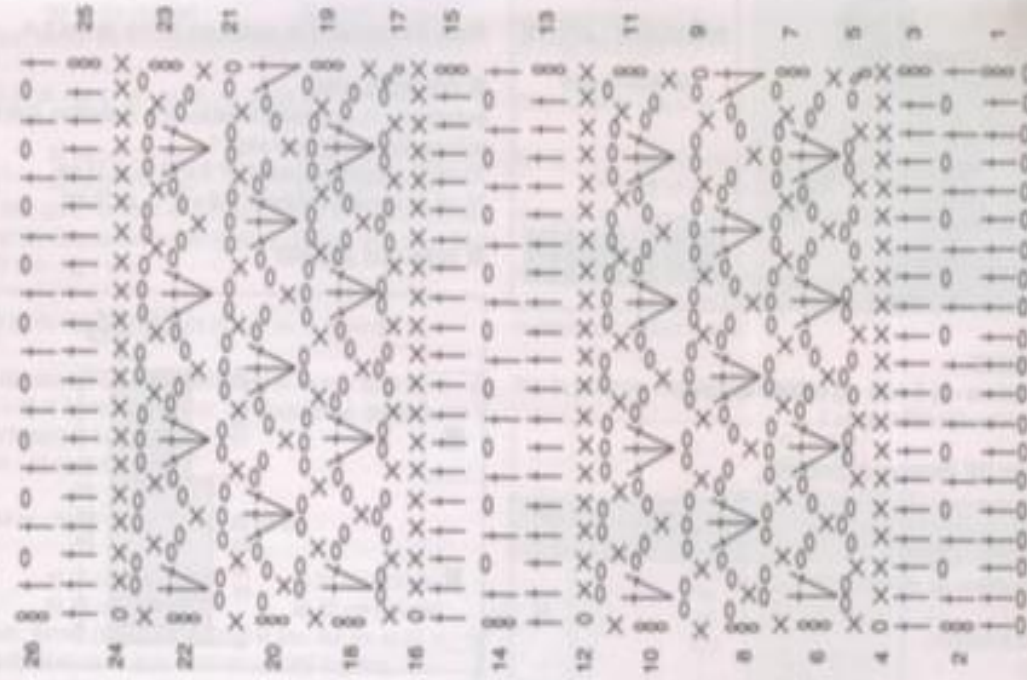
Tic. du 1er au 26e rg. puis répéter du 3e au 26e rg

**Légende**

- = m. en l'air
- X = m. serrée
- ↑ = tricot



Diagramme devant tailles b) d), demi-dos tailles c) d) et manches tailles a) b)



Tic. du 1er au 26e rg. puis répéter du 3e au 26e rg