

J'économise l'eau

12 conseils simples et de bon sens

Voici quelques astuces pour réduire sa consommation d'eau en famille et au quotidien :

1. Relever le compteur d'eau tous les mois et de préférence en dehors des moments d'utilisation pour vérifier qu'il n'y a pas de fuites.
2. Faire un diagnostic complet de la plomberie, contrôlez les raccords (robinetterie, WC ...), utilisez votre oreille pour traquer les fuites.
3. Vérifiez que les protections contre le gel sont correctes.
4. Installer des dispositifs hydro-économiques : réducteurs de pression, mousseurs pour les robinets, douchettes économique, stop douche, chasses d'eau à double commande ou stop eau.
5. Utiliser une bassine pour se laver les mains.
6. Bien utiliser la chasse d'eau version économiseur ou réduire le volume en y mettant une brique ou une bouteille d'eau pleine.
7. Prendre des douches plutôt que des bains - Pensez tout de même qu'en 1 minute de douche, 20 litres d'eau s'écoulent.
8. Fermer le robinet pendant le brossage des dents, le rasage et le savonnage pendant la douche ou le lavage des mains.
9. Récupérer l'eau de pluie pour le lavage de la voiture et l'arrosage des plantes.
10. Choisir des végétaux résistants à la chaleur.
11. Mettre en place du goutte à goutte pour les massifs et établir un plan d'arrosage des pelouses et jardins pour le soir ou la nuit.
12. Substituer les systèmes à eau perdue (climatiseurs, fontaines) par des systèmes en circuit fermé.



Réduire sa consommation d'eau...

... Au jardin

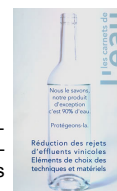
Privilégiez un **arrosage intégré** pour bien arroser vos plantes sans affoler votre compteur d'eau. N'arrosez pas votre gazon l'été. Si vous acceptez de le voir jaunir durant juillet et août, cela vous économisera bien des m3 d'eau. Votre gazon n'en sera que plus robuste. N'oubliez pas de lui apporter de l'engrais au printemps et en automne et essayez de ne pas le tondre trop ras en été.

Si vous pouvez, utilisez une **autre source d'approvisionnement**.

Creusez un **puits** dans votre jardin, ou mieux encore installez une cuve de récupération des eaux de pluie. Prenez un **deuxième compteur d'eau pour l'arrosage**. Renseignez-vous dans votre mairie. Il est généralement possible de souscrire un deuxième compteur d'eau réservé à l'arrosage et pour lequel l'on ne paye pas de taxe d'assainissement en fonction de l'eau consommée. Là encore, il faut faire une étude préalable pour savoir si, en fonction du coût d'installation et d'abonnement, l'opération est rentable.

... Au chai

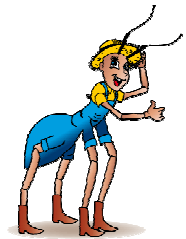
En période de vendanges et d'activité intense au chai, nous vous invitons à consulter les **Carnets de l'eau** sur le site de la chambre d'agriculture de Gironde sur les thèmes du lavage des cuves, des barriques et des filtres. Il y a beaucoup de progrès à faire dans le cadre professionnel. Pensons -y même si l'on est salarié. Rendez-vous sur <http://www.gironde.chambagri.fr/>



Relevons ensemble un défi...

Le défi d'un comportement et d'une consommation respectueux des conditions de travail, de l'environnement, de la santé et du bien-être, d'un autre modèle de société devenu impératif...

Avec cette série sur les gestes éco-citoyens, nous mettons l'accent sur un geste concret en faveur d'un développement durable et équitable.



La série des gestes éco-citoyens tourne autour de quatre thèmes :

- L'agriculture respectueuse de l'environnement
- l'éco-consommation
- le commerce équitable
- l'économie solidaire

Vous avez l'impression que votre geste ne changera rien ? C'est pour cela qu'on s'y met ensemble !

ASAVPA GIRONDE

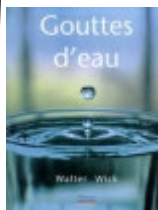
Chambre d'Agriculture
17, cours Xavier Arnozan
33082 Bordeaux Cedex

Téléphone : 05 56 81 27 67
E-mail : asavpa33@free.fr
Blog : asavpa33.canalblog.com

Vous avez sûrement de bonnes idées, n'hésitez pas à nous les faire partager et à nous transmettre vos témoignages, vos remarques, vos trucs et astuces... par courrier, lors de nos activités ou par mail.

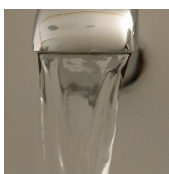
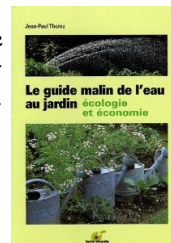
Et pour les internautes
qui veulent en savoir plus
nous conseillons
www.eaux.free.fr

En savoir plus...



Elu en 1997 meilleur album documentaire de l'année aux Etats-Unis, « Gouttes d'eau » nous invite à redécouvrir l'eau, élément essentiel à la vie, grâce à un texte clair et surtout grâce aux photos très spectaculaires de Walter Wick. Une véritable féerie à découvrir à partir de 9 ans aux éditions Millepages.

Puisque la gestion de l'eau est un enjeu écologique majeur, chaque jardinier peut ainsi se confronter à la question : « Comment économiser l'eau tout en prenant soin de mes plantes ? » Dans ce livre de 159 pages, Jean-Paul Thorez propose une palette de réponses à adapter en fonction des cas : situation géographique, taille du jardin, disponibilité du jardinier... Découvrez les secrets du jardin « zéro arrosage », les techniques d'arrosage proprement dites, ainsi que le matériel adéquat et enfin, les mille et une façons d'utiliser ou de récupérer l'eau dite « non potable ». Vous trouverez aussi dans ce livre des informations pour comprendre le cycle de l'eau, l'influence du climat, les relations entre l'eau, le sol et le végétal...



« Guide pour les économies d'eau » est un petit recueil pratique de CST Boutique qui vous dévoilera comment estimer ses consommations et faire des économies. Ouvrage à commander directement sur la boutique internet : boutique.cstb.fr

Réduire sa consommation d'eau à la maison

Les WC

Ce sont les plus gros dévoreurs d'eau de la maison. La consommation de WC standards à réservoir de 9 litres représente 15 m3 d'eau par an et par personne. Voici deux actions simples qui, combinées, permettent de réduire cette consommation de plus de 50 % :

- **La chasse d'eau à double commande** : Elle se monte assez facilement à la place de votre mécanisme existant et comporte deux boutons. Le gros bouton permet d'évacuer tout le contenu de la chasse tandis que le petit évacue seulement 3 litres et sert ainsi pour les « petites commissions ».
- **Le stop-eau** : L'utilisation du stop-eau WC permet de réduire la consommation d'eau des WC puisque la quantité d'eau libérée par la chasse dépendra de la durée de pression exercée sur le bouton ou la tirette de fonctionnement de la chasse d'eau. Dès que l'on lâche le bouton, l'eau cesse de s'évacuer dans la cuvette. Le stop-eau est facile à installer même pour non bricoleurs. Il s'adapte à tous les types de réservoir. En métal inoxydable, il est inusable.

Limitez la pression

Le débit qui s'écoule de vos appareils sanitaires dépend directement de la pression de votre réseau d'eau. Voici les différences de débit d'un appareil sanitaire tel qu'une douche ou un robinet en fonction de la pression :

Débit en L/min	6 bars	3 bars	1 bar
en fonction de la pression	6 bars	3 bars	1 bar
Appareil standard	25 l/min	17 l/min	12 l/min

Si vous entendez des claquements dans les tuyaux en fermant rapidement un robinet, la pression est beaucoup trop importante. Outre une consommation élevée, une telle pression peut endommager votre circuit. Si vous avez déjà un réducteur de pression ou que vous venez de le faire monter, n'hésitez pas à diminuer la pression en dessous de 3 bars.

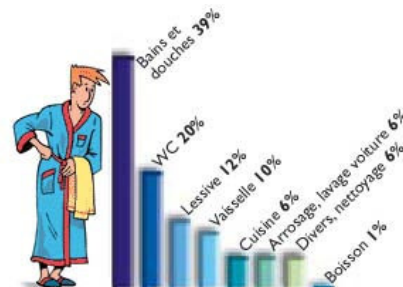
Bien sûr, un réducteur de pression n'a pas d'incidence sur les consommations basées sur des volumes d'eau (bain, WC, machine à laver...)

Faites couler moins d'eau

- **Au niveau des robinets** : Certains embouts ou mousseurs permettent de diminuer le débit de 6 à 8 litres par minute au lieu de 12 l/min. Ils s'adaptent sur tous les robinets en remplacement des aérateurs d'origine. Le principe est simple : faire couler moins d'eau ... et plus d'air. Le jet reste identique à l'œil et est aussi efficace.
- **Dans la douche** : Ces douchettes sont équipées d'un système à turbulence qui fractionne les gouttes d'eau, leur donnant une plus grande efficacité en multipliant la surface d'eau en contact avec la peau. La consommation mesurée passe de 20 litres/minute pour une douchette ordinaire à moins de 10 l/minute. Ces pommes de douche procurent un jet tonique très agréable même en ouvrant peu votre robinet.

Trouver et garder la bonne température

Lors de la douche ou du bain, une bonne partie de l'eau est consommée au départ lorsque l'on tâtonne pour trouver la bonne température. Avec un **mitigeur thermostatique**, vous réglez la température souhaitée directement sur le robinet qui est gradué en degrés. Votre confort est augmenté, car si quelqu'un d'autre consomme de l'eau pendant vos ablutions, la température est régulée et vous ne subissez plus une douche écossaise ! Des systèmes d'excentriques permettent d'adapter ces robinetteries, même si votre ancien robinet n'a pas la même largeur. Notre conseil : les robinets thermostatiques n'aiment pas l'eau calcaire. Renseignez vous sur le **conditionneur antitartre** comme adoucisseur d'eau



Consommation d'eau des ménages : part de chaque usage
Source : La maison des négawatts, T. Salomon et S. Bedel, éd. Terre Vivante

magnétique qui, pour un prix égal à la moitié d'un adoucisseur classique et sans frais d'entretien ni consommation d'énergie, convient à tout type d'appartement ou de maison individuelle

Stop douche

Si vous êtes en location et que votre robinetterie n'est pas à mitigeur, ce petit système vous permettra de faire des économies sans pour autant investir dans une nouvelle robinetterie. Ce dispositif se place entre le robinet et le flexible de douche. Il vous permet de ne pas faire couler d'eau pendant le savonnage tout en retrouvant aussitôt les réglages eau froide / eau chaude.

Utilisez votre lave-vaisselle !

Un lave-vaisselle consomme 15 litres d'eau pour laver une vaisselle de plusieurs repas. En lavant à la main vous consommerez de 2 à 3 fois plus, même en faisant attention.

Changez votre machine à laver

Une machine à laver moderne de **classe énergétique A** (selon la recommandation CEE EN153) utilise moins de 50 litres d'eau pour un cycle de lavage. Les machines anciennes ou moins performantes en utilisent 80 litres.