

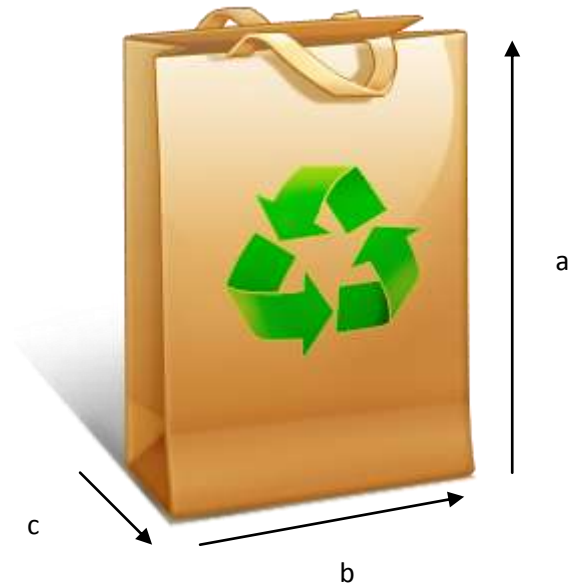
Sac en papier

1. Fournitures



- Du papier (ici des rouleaux de papier peint)
- Du carton
- Un stylo
- Un couteau ou cutter ou ciseaux
- Une règle
- De la colle pour papier peint
- De la ficelle

2. Guide des tailles



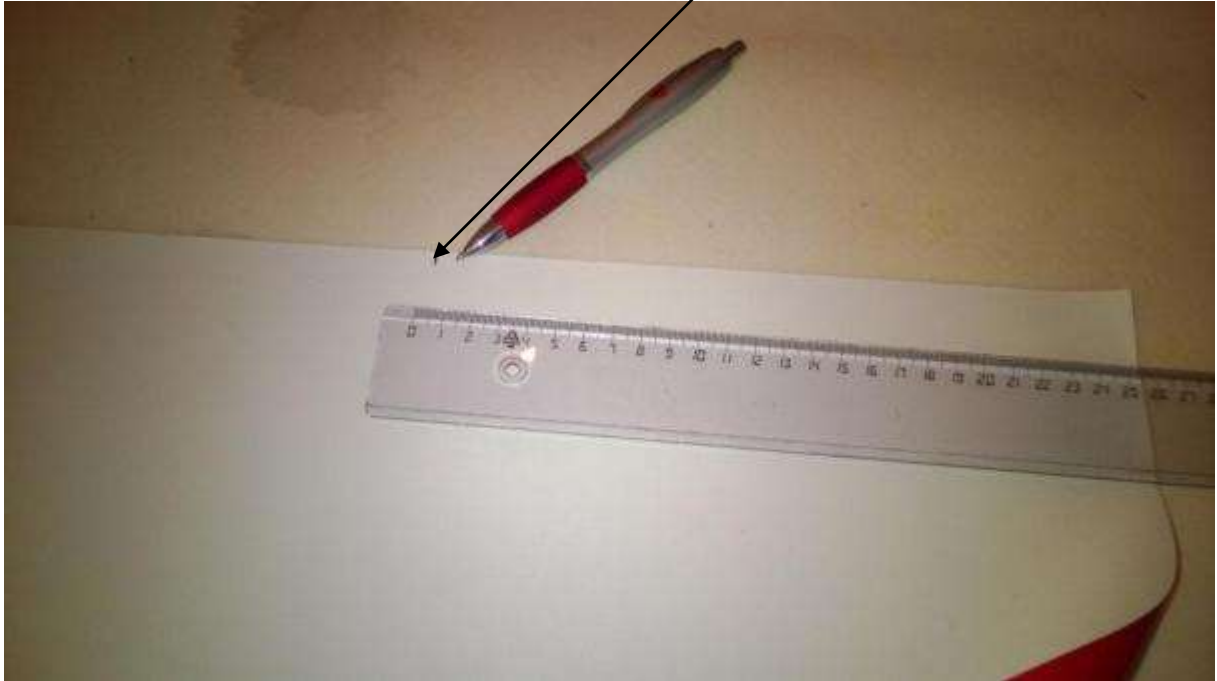
	a = Hauteur	b = Largeur	c = Profondeur	Dimension de la feuille
Grand modèle	43 cm	34 cm	14 cm	100 cm X 50 cm
Petit modèle	20 cm	17 cm	8 cm	25 cm X 50 cm
Modèle type bouteille	48 cm	15 cm	8 cm	50 cm X 50 cm

Astuce Anaey : Pour réaliser votre sac à vos mesures, vous devez prendre en compte :

- La hauteur de la feuille : $a + \text{fond du sac}$ (pour le Grand modèle 10cm et pour les deux autres modèle 5 cm)
- La longueur de la feuille : $b + (2 \times c) + 3 \text{ cm}$ (bord de collage)

3. Explications du sac en papier

Découper une feuille de papier à vos dimensions



Plier le bord d'un des côtés (3 cm) permettant de coller les deux bords opposés de la feuille



Préparer la colle à papier peint



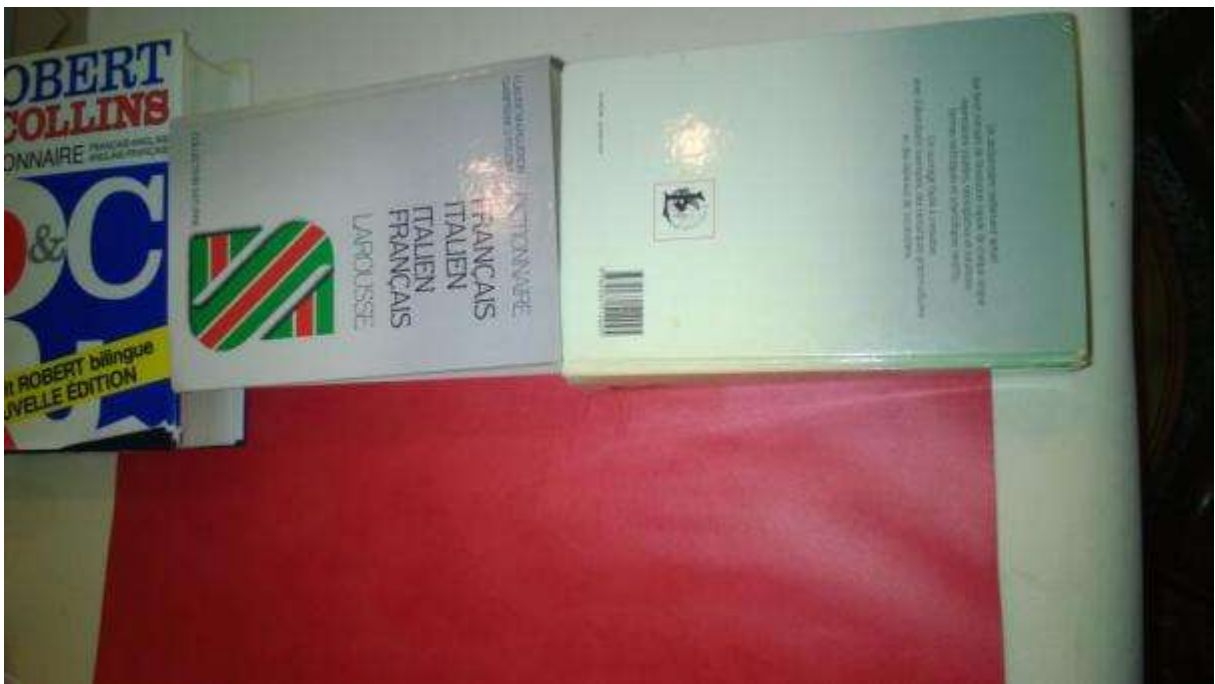
Encoller le bord plié et coller les deux bords opposés de la feuille



Vous devez obtenir cela :

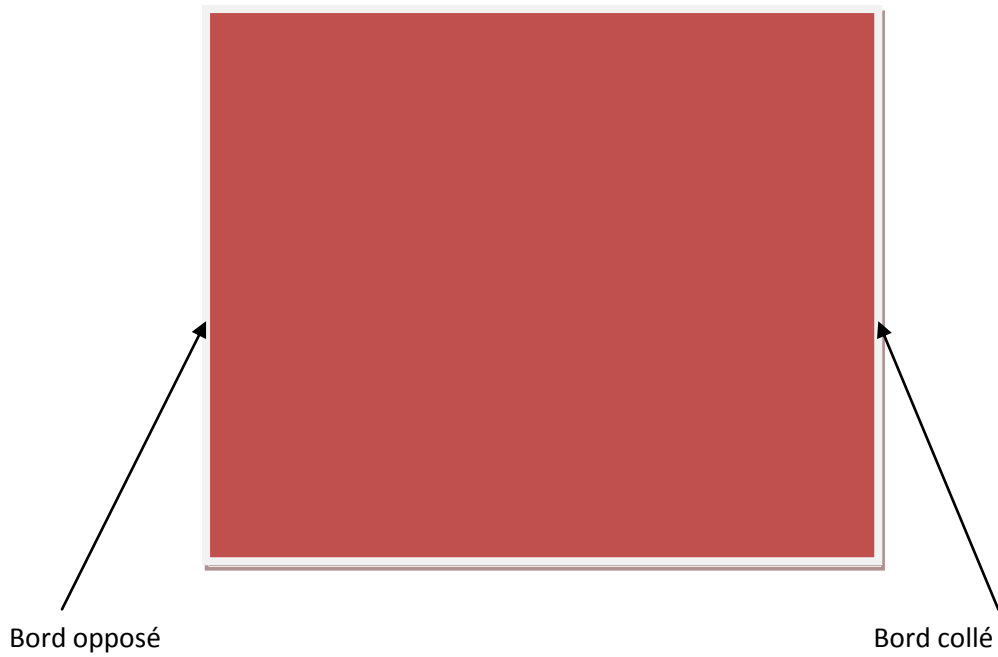


Laisser sécher et mettre sous presse (ici quelques dictionnaires)



Une fois sec, nous allons pouvoir passer au pliage.

Avant toute chose, bien aplatir le bord de la feuille opposé au collage



En partant d'un des deux bords de la feuille, démarquer le 1^{er} soufflet.



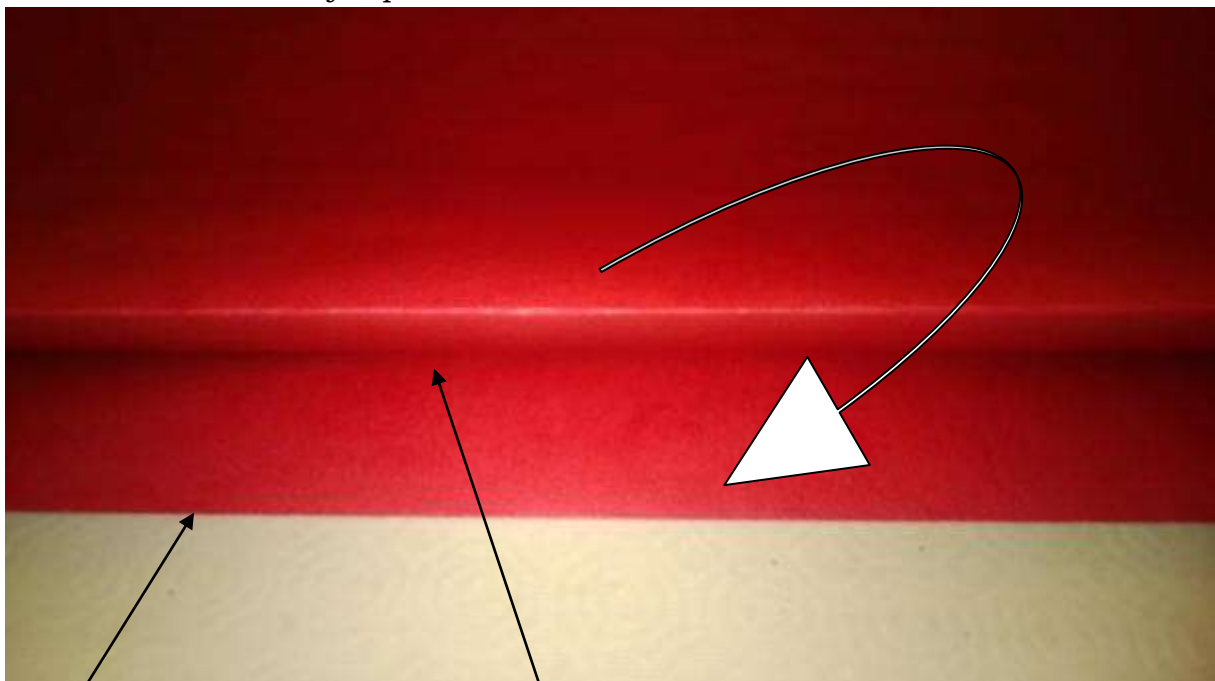
Plier sur toute la hauteur la feuille à partir de la démarcation du 1^{er} soufflet



Bord de la feuille

Votre pliure a un angle sortant \wedge , retourner la pliure pour qu'elle puisse avoir un angle entrant \vee

Puis rabattre la feuille jusqu'au bord



Bord

pliure entrant

On obtient le 1^{er} soufflet :



Faire la même chose de l'autre côté



Sur l'un des côtés « ouverts », marquer la dimension du fond du sac.



Puis plier et bien marquer le pli de chaque côté



Obtenir cela



Pli du fond du sac

plis du soufflet

Placer le pli du soufflet sur le pli du fond du sac



Recommencer cette opération de l'autre côté et pour tous les plis sortants des soufflets.

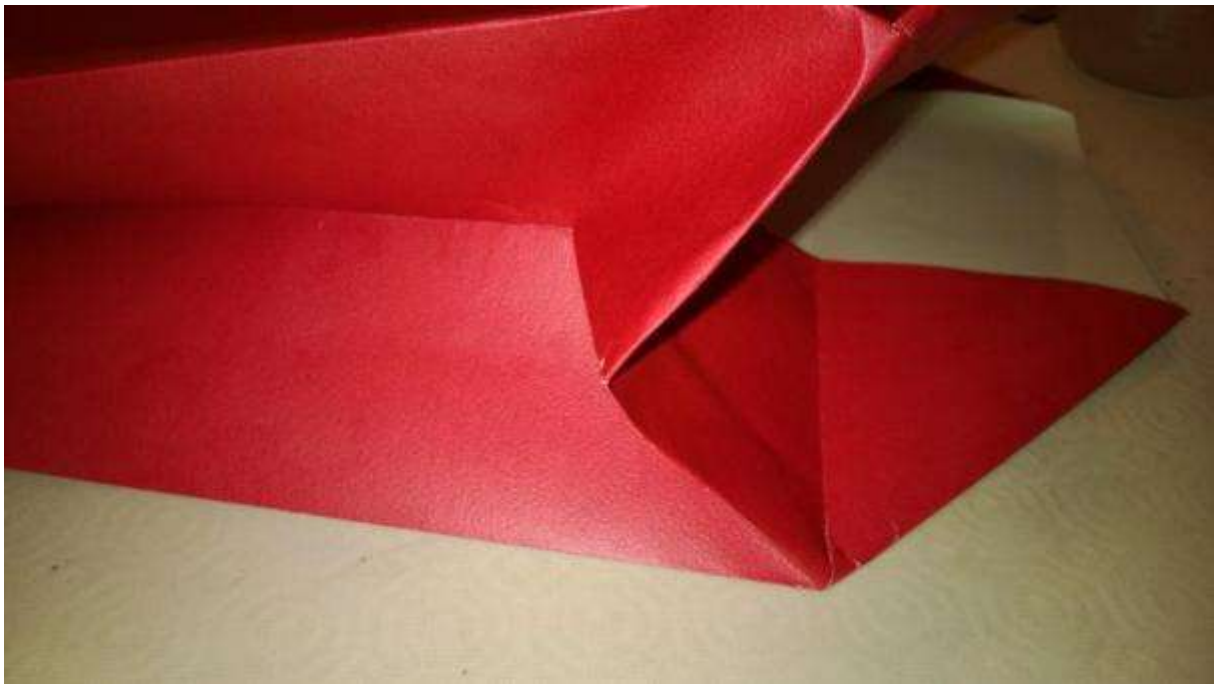
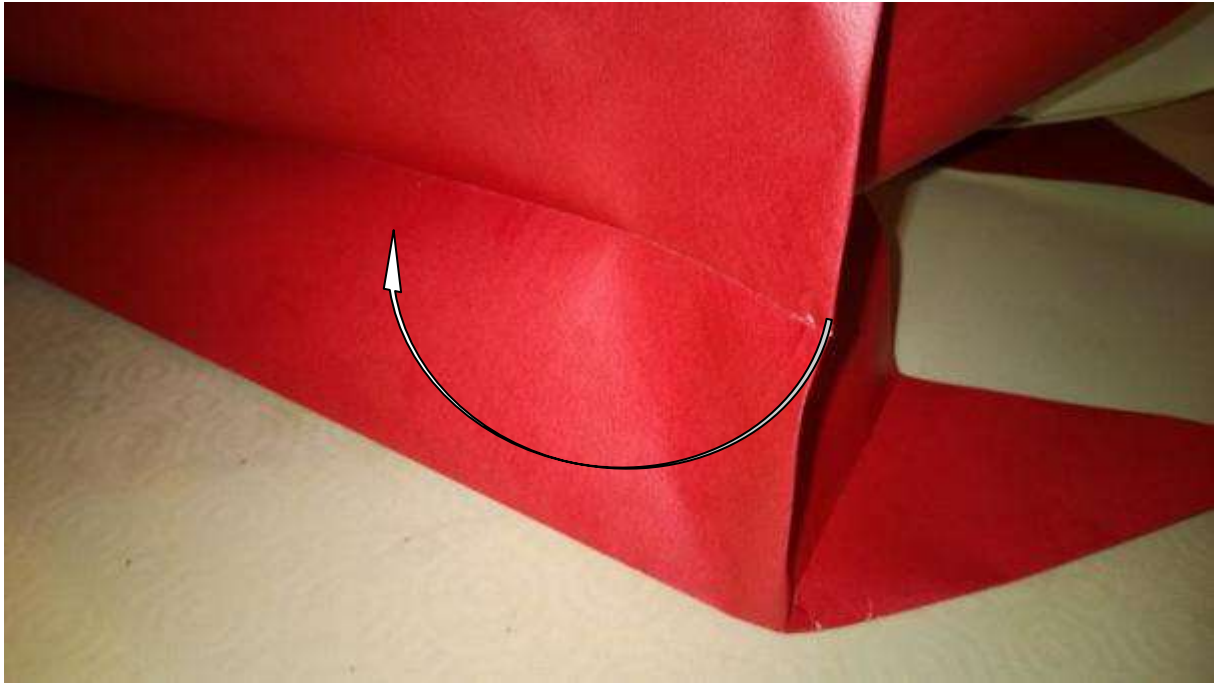
Ouvrir le fond du sac comme suit :



Faire cette opération pour les deux côtés



Le moment le plus délicat arrive : Rabattre le pli central du soufflet vers l'intérieur.



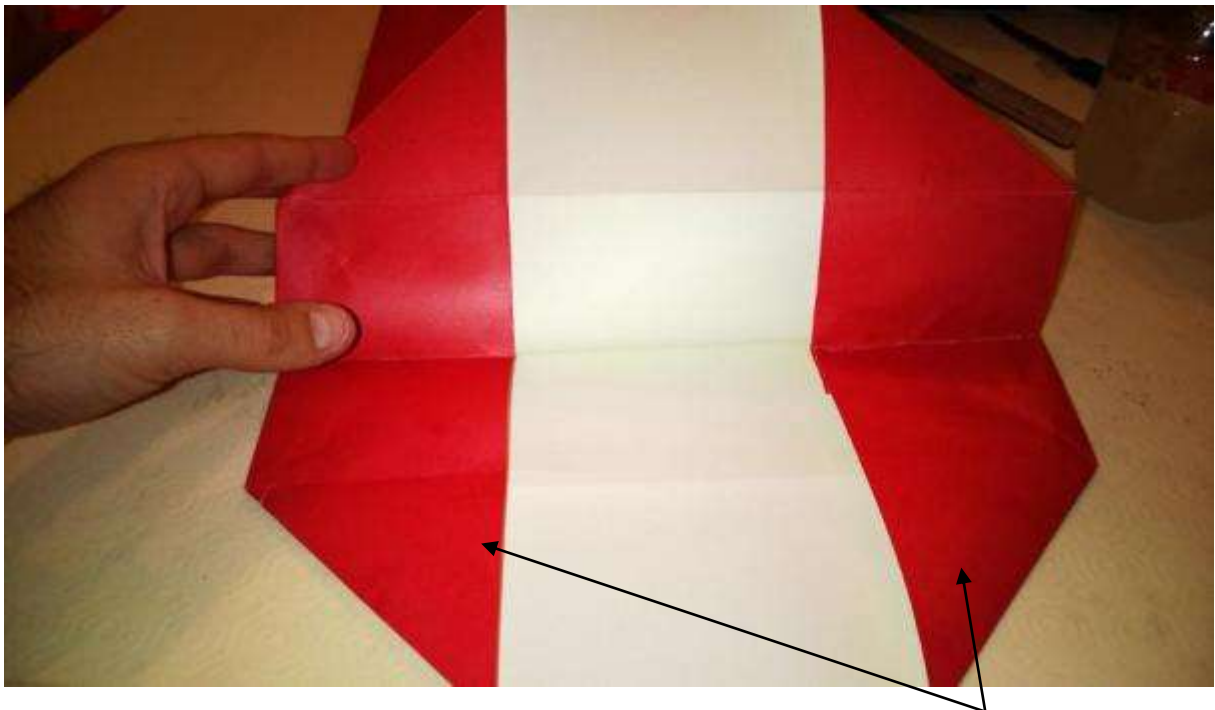
On arrive à cela



Faire la même chose de chaque côté.

Ne pas oublier de bien marquer les plis.

Ouvrir le fond du sac

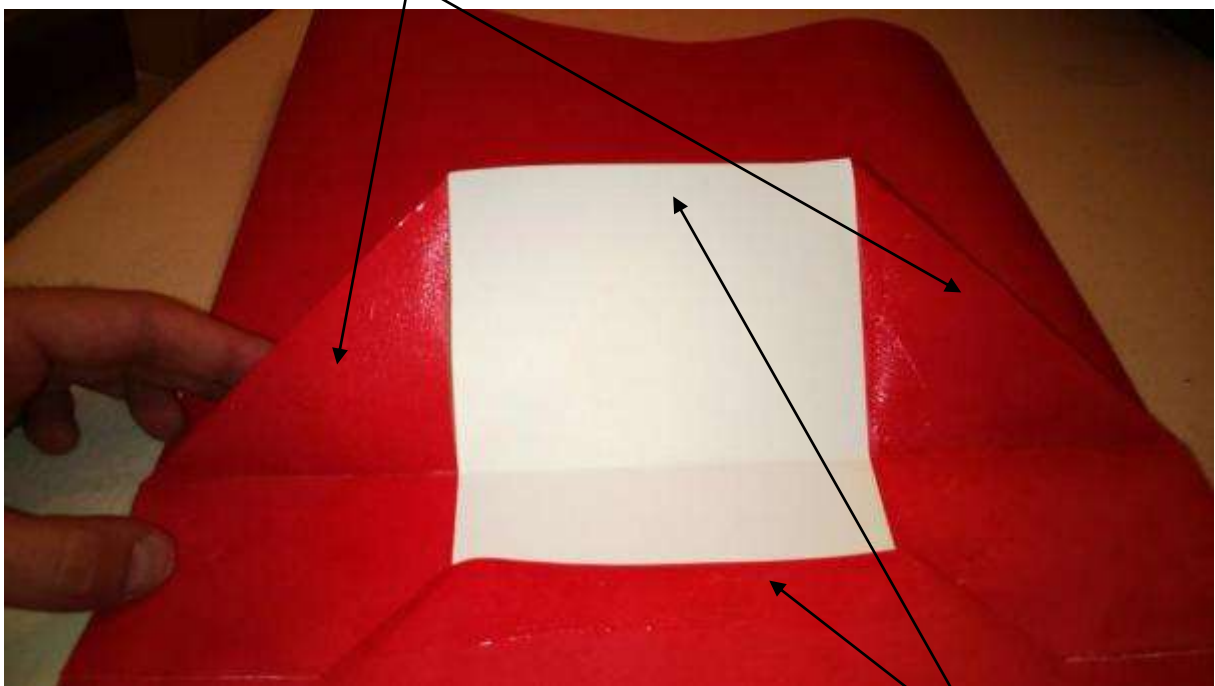


Puis encoller les « petits triangles » de la partie située en bas de la photo.

Rabattre la partie collée et appuyer fortement



Encoller la partie du haut :



Encoller une fine bande aux deux endroits indiqués par les flèches

Puis rabattre le tout



Mettre sous presse et attendre que cela sèche.

En attendant que le sac sèche, s'atteler à la fabrication des anses.

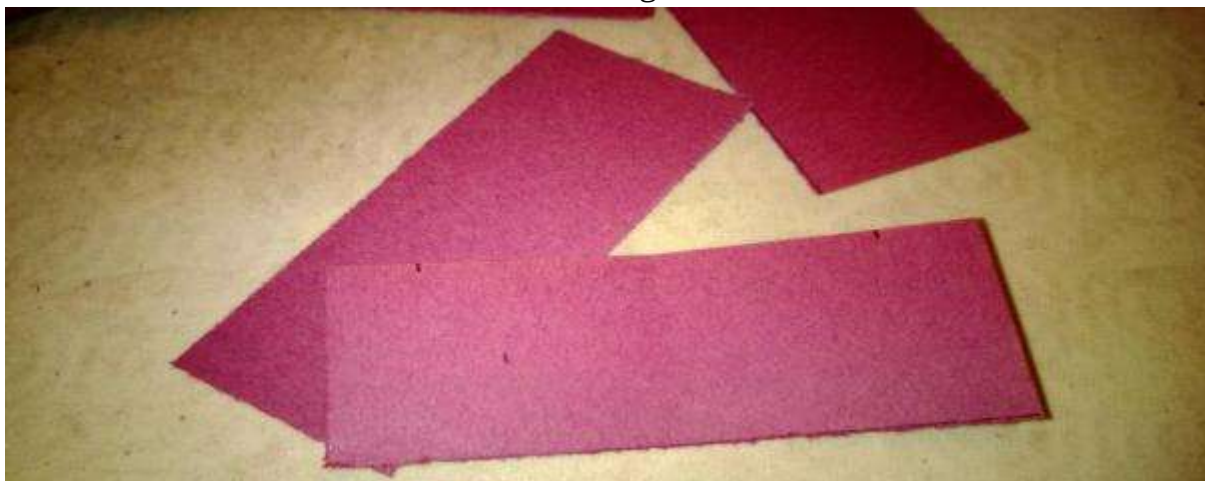
4. Explication des anses du sac en papier

Le matériel :

- De la ficelle
- Du carton
- Des ciseaux
- Une règle
- Une agrafeuse

Découper des morceaux de ficelle de 40 cm de long et découper des morceaux de carton ou papier épais :

- Pour le Grand modèle : rectangle 19 X 5 cm
- Pour les deux autres modèles : rectangle de 10 X 4 cm



Marquer l'emplacement des anses sur le carton.

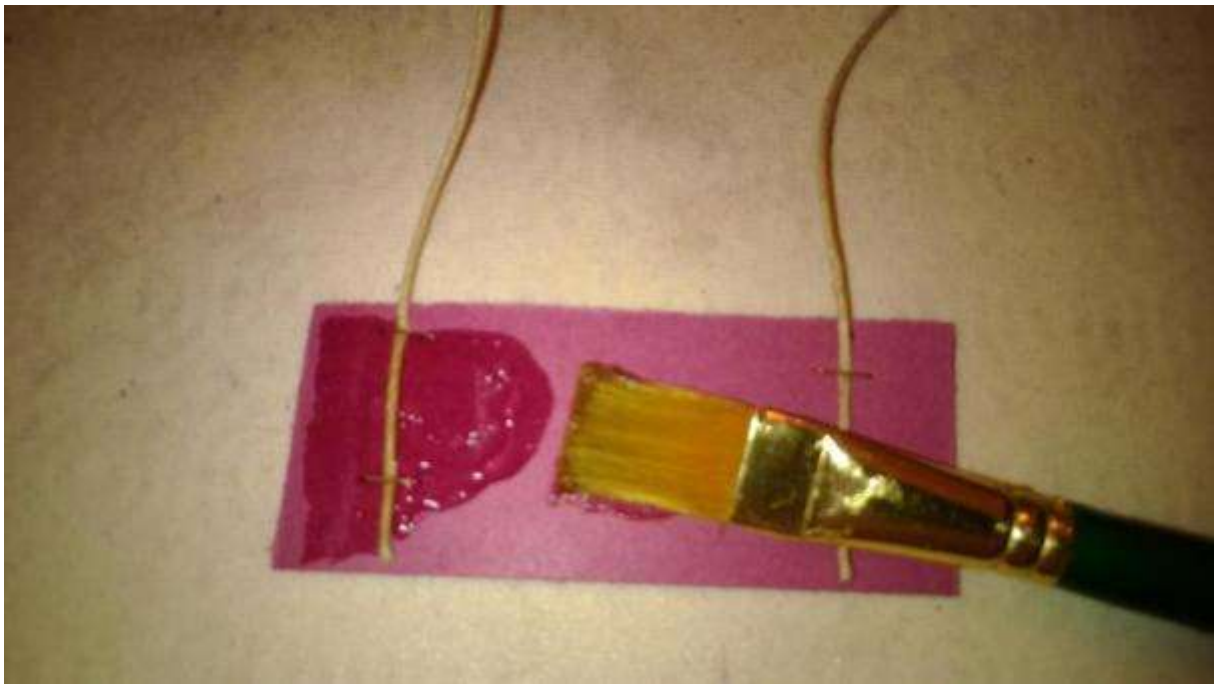
N.B : ici pour le petit modèle, les anses sont séparées de 7 cm



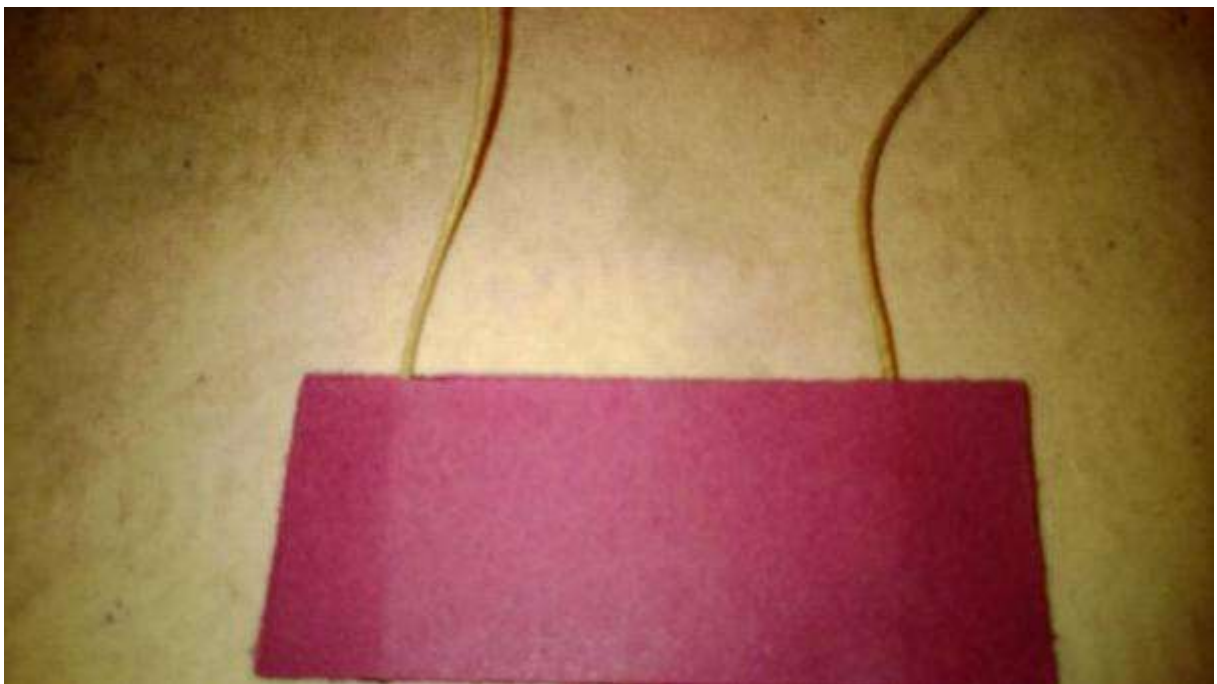
Agrafer la ficelle aux emplacements prévus.



Encoller le papier ou carton



Et placer un même rectangle dessus



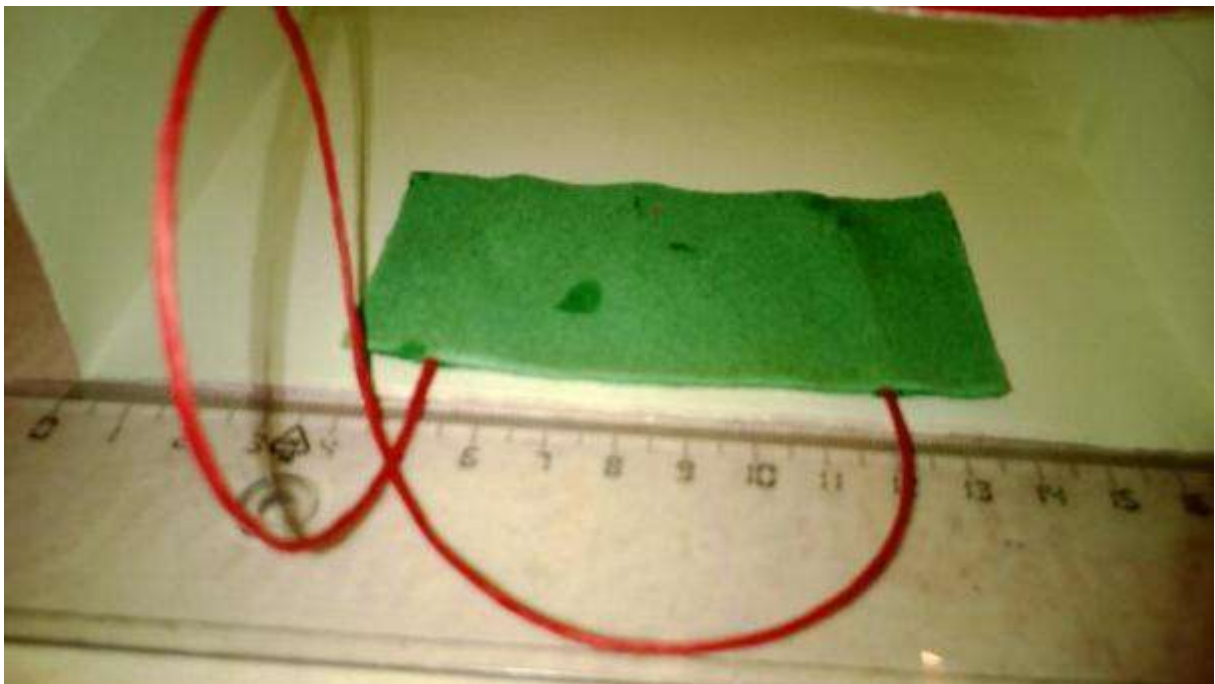
Mettre sous presse et attendre qu'il sèche.

5. Explication assemblage sac et anses

Encoller la face du carton où apparaissent les agrafes.



Positionner le carton au milieu du sac un peu en retrait du bord supérieur



Renouveler l'opération de l'autre côté et mettre le tout sous presse.

Résultat :



Bonne réalisation