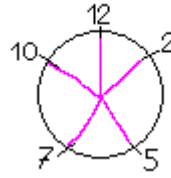


Les points qui suivent ont beaucoup d'allure et sont pourtant très faciles à réaliser !



### SPIDERWEB ROSE (Rose en ruban)



Imaginez le cadran d'une montre avec les nombres 2, 5, 7, 10 et 12

Sur votre toile, sortez l'aiguille en 12 et repiquez au centre du cercle imaginaire.



Ressortez en 5, puis repiquez encore dans le centre.



Ressortez en 7 puis repiquez au centre.



Ressortez en 10 puis retournez au centre.





Ressortez en 2 et repiquez au centre puis arrêtez le fil au dos de la toile.



A présent vous allez broder la partie la plus agréable, celle où vous allez utiliser le ruban. Si vous voulez faire toute la rose en fil à broder, c'est possible. Dans ce cas, n'arrêtez pas le fil au dos de la première partie, ressortez là où je sors le ruban. Enfilez un ruban fin dans le chas de l'aiguille et sortez prêt du centre. Si vous souhaitez une rose à deux couleurs, choisissez la plus sombre pour le coeur de la fleur



Passez par-dessus le premier fil brodé, celui des 12 heures puis en-dessous de celui des 10 heures.



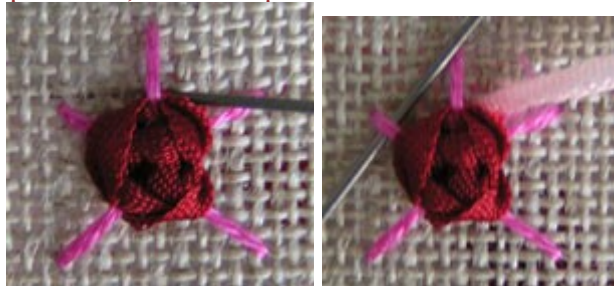
Puis de nouveau, par-dessus le fil des 7 heures puis en-dessous de celui des 5 heures, par-dessus le fil des 2 heures puis en-dessous du fil des 12 et ainsi de suite en alternant dessus / dessous. Tirez à chaque fois légèrement sur le ruban pour que le coeur de la fleur se forme correctement.



Lorsque vous estimerez le coeur suffisamment grand, arrêtez le ruban en repiquant sous le coeur. Si la rose est unicolore, poursuivez jusqu'à recouvrir complètement les fils brodés.



Avec le 2ème ruban, plus clair, ressortez près du centre et recommencez l'opération en passant par-dessus les



fils, en-dessous, etc.

Continuez à tourner jusqu'à ce que les fils brodés soient entièrement camouflés par le ruban. Arrêtez en repiquant sous la rose ainsi réalisée. Terminez en passant le ruban sous la fleur, au dos de la toile.



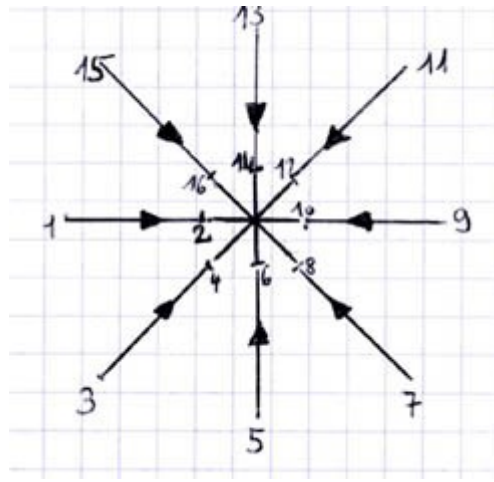
### SPIDERWEB FLOWER (point d'araignée)

Pour ce point dit "d'araignée", on commence par broder une croix de Smyrne (dont vous pouvez retrouver

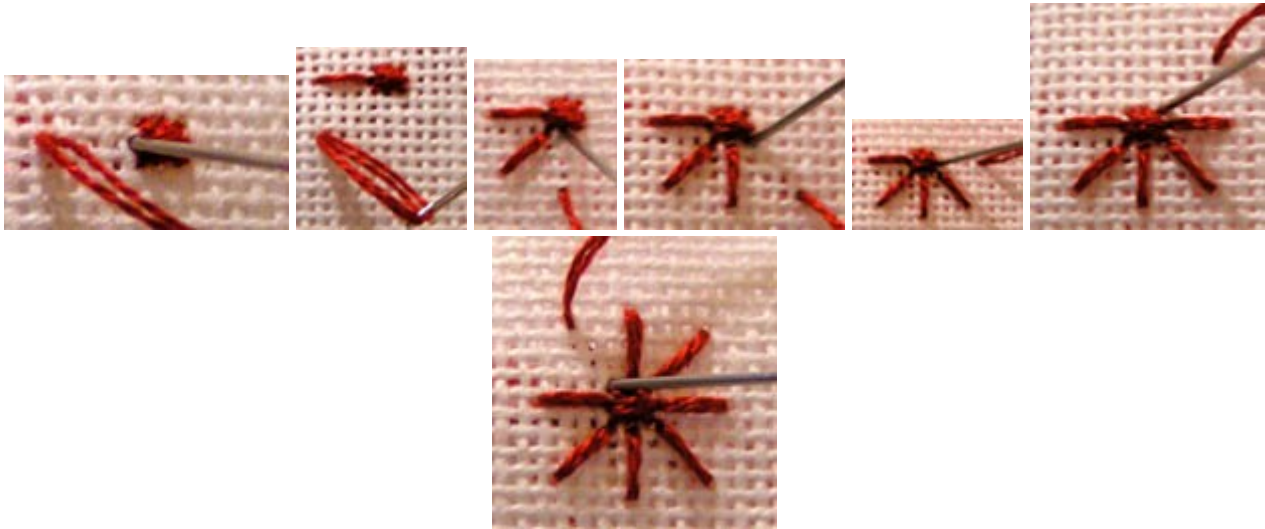


l'explication dans la page précédente)

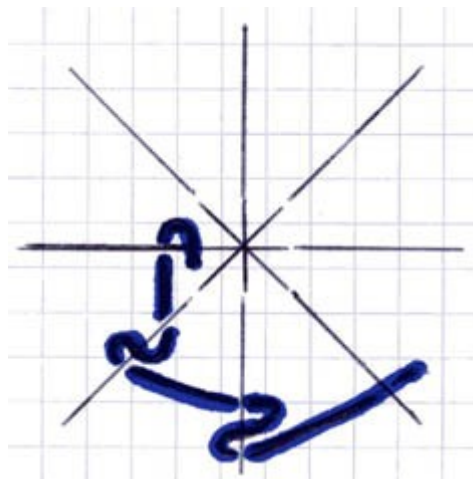
Puis on prolonge les 8 branches de cette croix de la manière suivante :



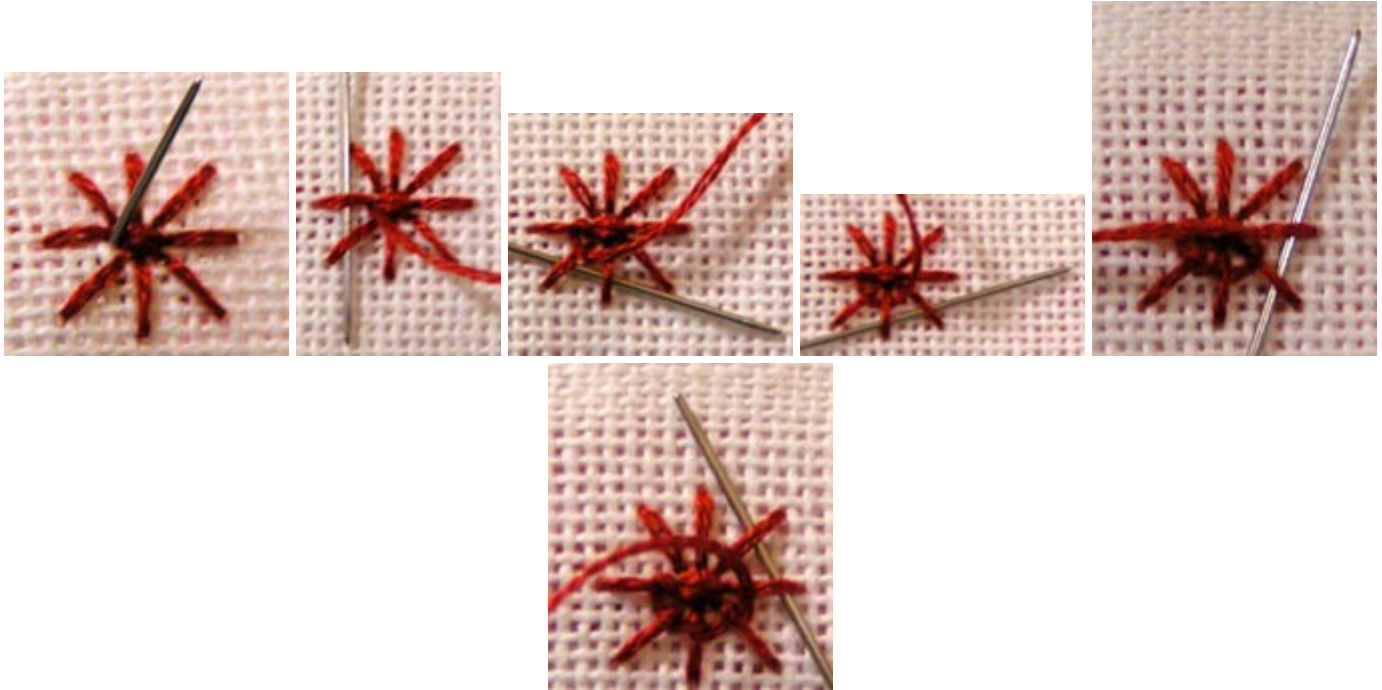
On ressort en 1, on repique en 2, on ressort en 3 et on repique en 4, etc. Cela donne :



Une fois les branches prolongées, on va tourner autour de la croix centrale de la manière suivante :



Il suffit de passer à chaque fois par-dessus un fil puis en-dessous de deux fils consécutifs, de nouveau par-dessus le précédent, puis en-dessous des deux suivants, en tournant toujours dans le sens contraire des aiguilles d'une montre. Les photos seront plus parlantes :

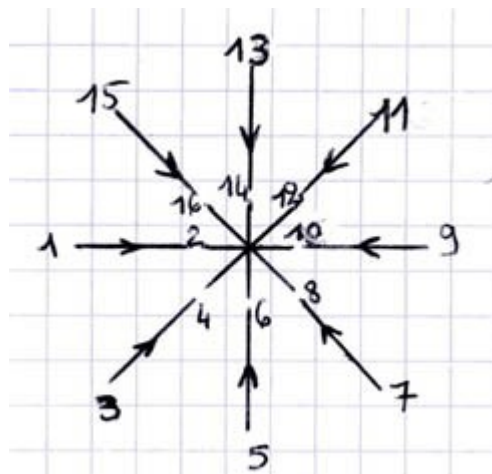


On continue de tourner ainsi plusieurs fois jusqu'à obtenir une petite toile d'araignée :



### ROSETTE FLOWER

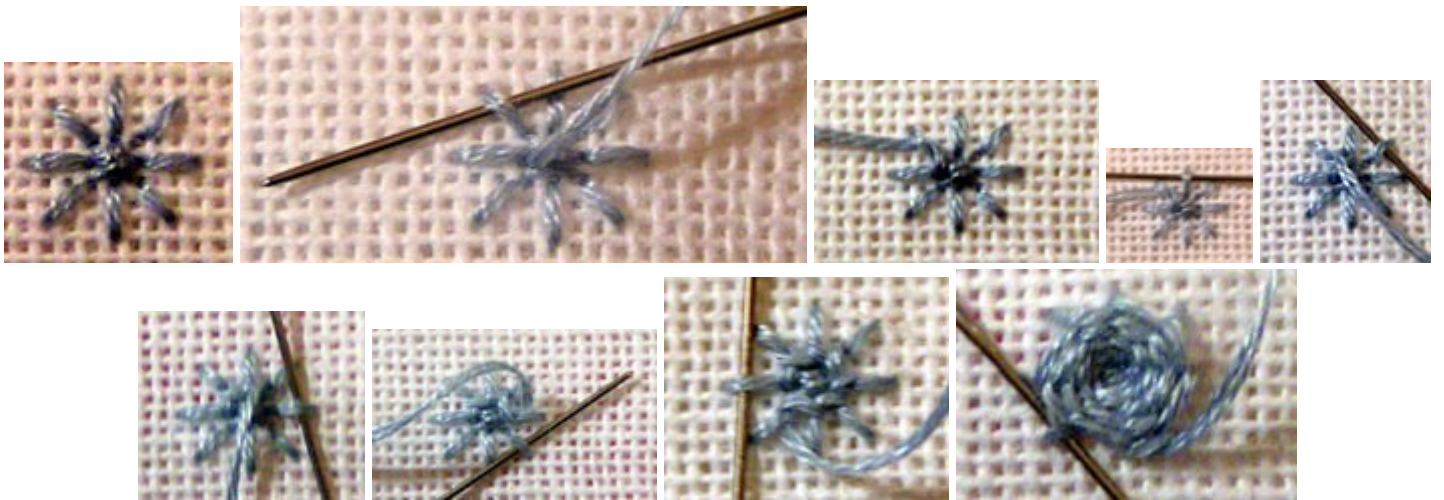
Ce point est l'inverse du point d'araignée ( spiderweb flower). Il commence de la même manière, c'est-à-dire par une croix de Smyrne dont on a prolongé les branches ainsi :



Contrairement au point d'araignée, cette fois-ci, on va passer par-dessus deux fils et en-dessous d'un seul, puis de nouveau par-dessus 2 et en-dessous d'un en tournant dans le sens des aiguilles d'une montre:



Brodé, cela donne :



Tournez ainsi plusieurs fois puis terminez en repiquant dans la toile après la première branche et en passant le fil sous plusieurs points.

Voilà, j'espère avoir pu vous aider. Si vous voulez en essayer d'autres, je vous conseille les modèles de The Drawn Threads dont les schémas sont très clairs.