



# The Crow Waltz Rectangular Shawl



*Designed by Juju Vail for Loop, London*

*Traduction : Christal pour Yes We Shawl (traduction non littérale)*

Ce sont les couleurs des laines Old Maiden Aunt, peintes à la main par Lilith à West Kilbride, en Ecosse qui ont inspiré le modèle du Crow Waltz Shawl et sa version rectangulaire. Nous sommes très enthousiastes de les proposer dans le magasin The Loop. Les couleurs sont d'une nuance subtile, changeante et mystérieuse.

J'ai créé ce style simple de tissé avec mailles glissées pour souligner la façon dont les couleurs OMA se mélangent entre elles. Une seule laine est utilisée à la fois – l'astuce se trouve dans l'utilisation d'aiguilles de calibre différent à chaque rang.

Lilith a nommé beaucoup de ses nouveaux coloris d'après des chansons issues des cassettes audios de sa jeunesse. Pour rester dans le thème, j'ai nommé ce châle d'après une petite chanson de mon groupe favori, The Be Good Tanyas.

Voici la version rectangulaire du Crow Waltz. Cela aurait été plus facile de l'appeler écharpe Crow Waltz mais, je suis honnête, c'est une autre forme de châle (ma favorite), se drapant douillettement sur les épaules et se croisant autour du cou. Si vous voulez le transformer en écharpe, tricotez-le moins large et plus long ou acheter une pelote de plus de coloris A.

## Laine

Old Maiden Aunt – Alpaga/ Soie – 80% d'Alpaga superfine, 20% de soie- 100g/256 m, 1 pelote de chaque coloris (Kelpie -coloris A, Afraid of the Woods – coloris B)

Si vous choisissez une autre laine, veillez à ce que ce soit de la laine sportweight qui a un beau rendu drapé et mousseux.

Vous pouvez utiliser de la laine à chaussette mais sachez que votre écharpe sera probablement plus petite une fois terminée.

Les deux coloris de laine sont subtilement panachés où tantôt elles se confondent tantôt elle se démarquent. Si vous désirez une combinaison plus intense, choisissez une pelote de coloris B avec un strié beaucoup plus contrasté. C'est un patron parfait pour une laine que vous trouviez belle en pelote et qui s'avère trop striée une fois tricotée. Choisissez alors une autre pelote de laine unie ou faussement unie de manière à la parfaire et à fournir du relief aux bordures. Allez voir sur le blog Loop Knit Lounge pour avoir des suggestions.

## Taille

Environ 27 cm de large et 125 cm de long

## Aiguilles

### **Aiguilles circulaires :**

une petite : 3.25 mm  
une moyenne : 3.75 mm  
une grande : 5 mm

Lorsque vous tricotez le Odd Slip Stich, vous pouvez utiliser un set d'aiguilles circulaires interchangeables avec une aiguille



3.25 d'un côté et une aiguille 5 de l'autre ou utiliser deux aiguilles circulaires séparées de chaque taille en mettant un bouchon arrête maille au bout inutilisé de chaque aiguille.

Si vous utilisez une laine différente, il n'est pas nécessaire de faire un échantillon. Le but est de créer un ouvrage au rendu tissé ni trop dense ni trop serré. L'image ci-joint vous donne une idée du rendu à obtenir lors du tricot.

Sont aussi nécessaires : une aiguille à coudre et des ciseaux.

## Echantillon

17 m x 40 rgs en Odd Slip Stich avec deux aig circ différentes (3.25 et 5 mm) = 10\*10

Chaque maille glissée est travaillée tous les 4 rangs dans le coloris A, par conséquent, 10 mailles glissées de coloris A = 40 rangs

## Odd Slip Stitch

Tricotez un nombre impair de mailles avec la petite et la grande aiguille circulaire (3.25 mm et 5 mm) et deux couleurs de laine. Les rangs sont soulignés par les coloris de la laine.

Rg 1 = De l'aig la plus fine à l'aig la plus grosse, couleur A : \*1 m end, glisser 1 m comme si vous alliez la tricoter à l'envers en gardant le fil à l'avant du tricot\* jusqu'à la fin du rang, terminer par 1 m end

Rg 2 = De l'aig la plus grosse à l'aig la plus fine : à l'envers

Rg 3 = De l'aig la plus fine à l'aig la plus grosse, en couleur B : \*1 m end, glisser 1 m comme si vous alliez la tricoter à l'envers en gardant le fil à l'avant du tricot\* jusqu'à la fin du rang, terminer par 1 m end

Rg 4 = De l'aig la plus grosse à l'aig la plus fine : à l'envers

Ces 4 rangs forment le motif "Odd Slip Stich"

## Picot Bind Off

Montez 1 m en insérant l'aig droite entre les 2 premières m de l'aig gauche, faites 1 jeté sur l'aig droite, tirez la nouvelle maille vers l'avant entre les mailles et la placer sur l'aig gauche. Montez une maille de plus de la même manière. Rabattez les 4 mailles. Transférez la maille restante de l'aig droite vers l'aig gauche. Répétez cette étape jusqu'à la fin du rang.

## Crow Waltz Lace Edge

Travaillez avec les aiguilles de taille moyenne (3.75 mm). Montez 10 mailles. Vous pouvez doubler la laine (en tricotant deux mailles ensemble).

Rg 1 : 10 mailles endroit

Rg 2 : Glissez une maille comme si vous alliez la tricoter à l'envers en gardant le fil à l'avant du tricot, 1 m end, 1 jeté, 2 m env ens, 1 m end, 2 jetés, 2 m end ens, 2 jetés, 2 m end ens, 1 m end (12 m)

Rg 3 : 3 m end, 1 m env, 2 m end, 1 m env, 1 jeté, 2 m env ens, 2 m end (12 m)

Rg 4 : Glissez une maille comme si vous alliez la tricoter à l'envers en gardant le fil à l'avant du tricot, 1 m end, 1 jeté, 2 m env ens, 3 m end, 2 jetés, 2 m end ens, 2 jeté, 2 m end ens, 1 m end (14 m)

Rg 5 : 3 m end, 1 m env, 2 m end, 1 m env, 3 m end, 1 jeté, 2 m env ens, 2 m end (14 m)

Rg 6 : Glissez une maille comme si vous alliez la tricoter à l'envers en gardant le fil à l'avant du tricot, 1 m end, 1 jeté, 2 m env ens, 5 m end, 2 jetés, 2 m end ens, 2 jetés, 2 m end ens, 1 m end (16 m)

Rg 7 : 3 m end, 1 m env, 2 m end, 1 m env, 5 m end, 1 jeté, 2 m env ens, 2 m end (16 m)

Rg 8 : Glissez une maille comme si vous alliez la tricoter à l'envers en gardant le fil à l'avant du tricot, 1 m end, 1 jeté, 2 m env ens, 7 m end, 2 jetés, 2 m end ens, 2 jetés, 2 m end ens, 1 m end (18 m)

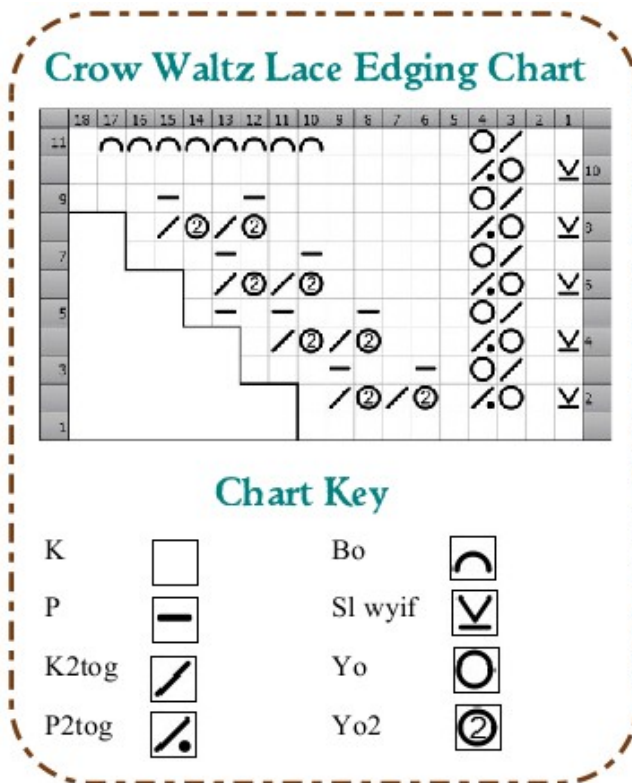
Rg 9 : 3 m end, 1 m env, 2 m end, 1 m env, 7 m end, 1 jeté, 2 m env ens, 2 m end (18 m)

Rg 10 : Glissez une maille comme si vous alliez la tricoter à l'envers en gardant le fil à l'avant du tricot, 1 m end, 1 jeté, 2 m env ens, 14 m end (18 m)

**Modèle**  
Le châle se commence en tricotant les bordures en dentelle (a et b).

Rg 11 : Rabattre 8 mailles, 5 m end, 1 jeté, 2 m env ens, 2 m end (10 m) Répétez ce motif du rang 2 à 11 pour faire la bordure en dentelle.

Les mailles d'une des bordures sont reprises pour monter le bord du châle et le tricoter (c). Quand le bord est terminé, il faut alors utiliser le motif Odd Slip Stich jusqu'à longueur désirée (d). Le bord suivant du châle est tricoté (e). La bordure en dentelle est alors cousue sur le châle (b). Terminer le châle en remontant les mailles sur les côtés et en tricotant la bordure latérale en point mousse (e et f).



### Crow Waltz Lace Edging

Commencez la bordure en dentelle en montant 10 mailles en coloris A avec les aiguilles intermédiaires. Suivez le motif de dentelle (Crow Waltz Lace Edge) et répétez-le 12 fois. Rabattre les 10 mailles restantes. Faites deux bordures.



## Remonter les mailles et tricoter le bord *Garter Stitch Border Edges*

Chaque répétition du motif de la bordure contient 5 mailles glissées qui seront remontées. Remontez ainsi 60 mailles en utilisant les aiguilles moyennes (3.75 mm) et le coloris B. :

Tricotez 6 rangs à l'endroit (point mousse)

Tricotez 1 rang à l'endroit en coloris A

En coloris A : 2 m env, \*2 m env ens, 1 jeté\*, répétez 28 fois, terminer par 2 m env.

Tricotez 6 rangs à l'endroit (point mousse) en coloris B

### Corps du tricot

Commencez le motif Odd Slip Stich au rang 1 avec le coloris A et les aiguilles les plus fines d'un côté et les plus grosses de l'autre. Tricotez le motif jusqu'à 97 cm de longueur (ou jusqu'à ce que vous n'avez plus de laine de coloris A.

Mon châle comporte 304 rangs. Reprenez les aiguilles de taille moyenne :

Tricotez 6 rangs à l'endroit (point mousse) en coloris B.

Tricotez 1 rang à l'endroit en coloris A.

En coloris A : 2 m env, \*2 m env ens, 1 jeté\*, répétez 28 fois, terminer par 2 m env.

Tricotez 6 rangs à l'endroit (point mousse) en coloris B.

Cousez le travail à la deuxième partie de bordure en dentelle en utilisant le grafting.

### Pour terminer

Remontez les mailles sur le côté latéral droit avec les aig moyennes juste après le motif des feuilles. Remontez chaque maille. Pour mon châle, j'ai remonté 12 m entre les feuilles et le motif Odd Slip Stitch, ensuite 136 m le long du corps du tricot et ensuite 12 m jusqu'aux feuilles. J'ai donc remonté 160 mailles dans ce modèle (où j'ai tricoté 304 rangs). Vous pourrez obtenir un nombre inférieur ou supérieur en fonction de la laine utilisée, de l'échantillon ou de la longueur du travail.

Tricotez 4 rangs en point mousse (à l'endroit) et rabattre soûplement.



Bloquez le châle, en le lavant avec un shampoing doux et en le rinçant avec de l'après-shampoing. Roulez-le dans une serviette pour absorber l'excès d'eau. Laissez sécher à plat en étirant les bordures. Vous pouvez bloquer aux aiguilles mais j'ai préféré laisser le mien sans le bloquer aux aiguilles pour qu'il garde son aspect "tissé".

Merci à Loopknitting.com pour les fournitures et à notre mannequin, Lydia.

Copyright agreement: This pattern is the property of the designer. It is copyrighted, and is for personal and non-profit use only. This means that you can knit it for yourself, for a gift or for charity. You may not sell a garment made from this pattern. You may not reproduce this pdf pattern on, or distribute it from, a website. Merchants may not download or print this pattern for sale, distribution, or class use (without prior permission). This pattern may not be translated, reproduced or circulated in another language without prior agreement. Downloading or printing the pattern constitutes agreement within these terms. Thank you, and enjoy your Crow Waltz! Juju Vail, for Loop London, April 2010

Wear and  
Enjoy!

