

VOUS AVEZ LA PAROLE!



Mulhouse 2006 > 2020

# Consultation auprès des habitants de Mulhouse

**Vous avez la parole !  
Donnez-nous votre avis !**

***29 septembre 2006***

Introduction :

la prise de parole  
des Mulhousiens

- **La consultation a suscité l'intérêt des Mulhousiens, qui se traduit :**
  - **Sur un plan quantitatif :**
    - un taux de retour très satisfaisant (10%)**
    - 4 594 questionnaires papier ont été exploités par TNS Sofres ;**
  - **Sur un plan qualitatif :**
    - les Mulhousiens ont pris le temps d'énoncer leurs *priorités* et les *caps à fixer* pour l'horizon 2020, notamment au travers des nombreux espaces de libre expression qui étaient disponibles dans le questionnaire.**

## ■ L'organisation de la consultation

### ■ Le calendrier de réalisation de l'étude

- Les questionnaires ont été envoyés aux Mulhousiens mi-juin.
- Les réponses ont été prises en compte jusqu'au 31 juillet 2006.

### ■ Un questionnaire très complet de 12 pages

- Divisé en 8 chapitres thématiques couvrant les grands enjeux du futur de la ville ;
- Comprenant une question ouverte sur les attentes qui permet de hiérarchiser l'ensemble des priorités des Mulhousiens...

- **La question de la représentativité de l'échantillon**
  - **L'échantillon de répondants n'est pas un échantillon *représentatif* au sens strict du terme :**  
c'est un échantillon de répondants volontaires, qui ont choisi de donner leur opinion sur l'avenir de leur ville.
  - **Certaines catégories de la population sont donc *sur-représentées* parmi l'échantillon des répondants :**  
les cadres et professions intellectuelles supérieures, les enseignants, cadres moyens ainsi que les retraités
  - **A contrario, d'autres ont moins répondu :**  
les 15-24 ans et les ouvriers

# Le profil des participants

	Ensemble des répondants	Structure de la population de Mulhouse (résidents âgés de 15 ans et plus)
<b>SEXE</b>		
– Homme	44 %	47 %
– Femme	51 %	53 %
Non précisé	5 %	-
	100%	100%
<b>AGE</b>		
– Moins de 24 ans	5 %	17 %
– 25 à 34 ans	15 %	23 %
– 35 à 49 ans	24 %	25 %
– 50 à 64 ans	28 %	17 %
– 65 ans et plus	23 %	18 %
Non précisé	4 %	-
	100%	100%

# Le profil des participants

	Ensemble des répondants	Structure de la population de Mulhouse (résidents âgés de 15 ans et plus)
<b>PROFESSION DE L'INTERVIEWÉ</b>		
<b>– Actif</b>	<b>53 %</b>	<b>56 %</b>
dont : – Artisan, commerçant, chef d'entreprise	4 %	3 %
– Cadre, profession intellectuelle sup.	11 %	5 %
– Enseignant, cadre moyen, technicien	16 %	8 %
– Employé	19 %	20 %
– Ouvrier	4 %	21 %
	100 %	100 %
<b>– Inactif</b>	<b>45%</b>	<b>44%</b>
dont : – Au foyer	4 %	} 25 %
– Etudiant	3 %	
– Demandeur d'emploi	6 %	
– Retraité	32 %	
Non précisé	2 %	-
	100 %	100 %



# Le profil des participants

	Ensemble des répondants	Structure de la population de Mulhouse (résidents âgés de 15 ans et plus)
<b>PRÉSENCE D'ENFANTS AU FOYER</b>		
<b>– Oui</b>	<b>32 %</b>	<b>53 %</b>
dont : – De 0 à 3 ans	9 %	-
– De 4 à 6 ans	5 %	-
– De 7 à 10 ans	8 %	-
– De plus de 10 ans	20 %	-
<b>– Non</b>	<b>68 %</b>	<b>47 %</b>
	<b>100 %</b>	100 %
<b>ANCIENNETÉ DE RÉSIDENCE</b>		
– Un an ou moins	4 %	-
– 2 à 4 ans	9 %	-
– 5 à 9 ans	10 %	-
– 10 à 20 ans	17 %	-
– Plus de 20 ans	56 %	-
Non précisé	4 %	-
	<b>100 %</b>	

1. Les priorités pour le futur :

*une ville à l'échelle*

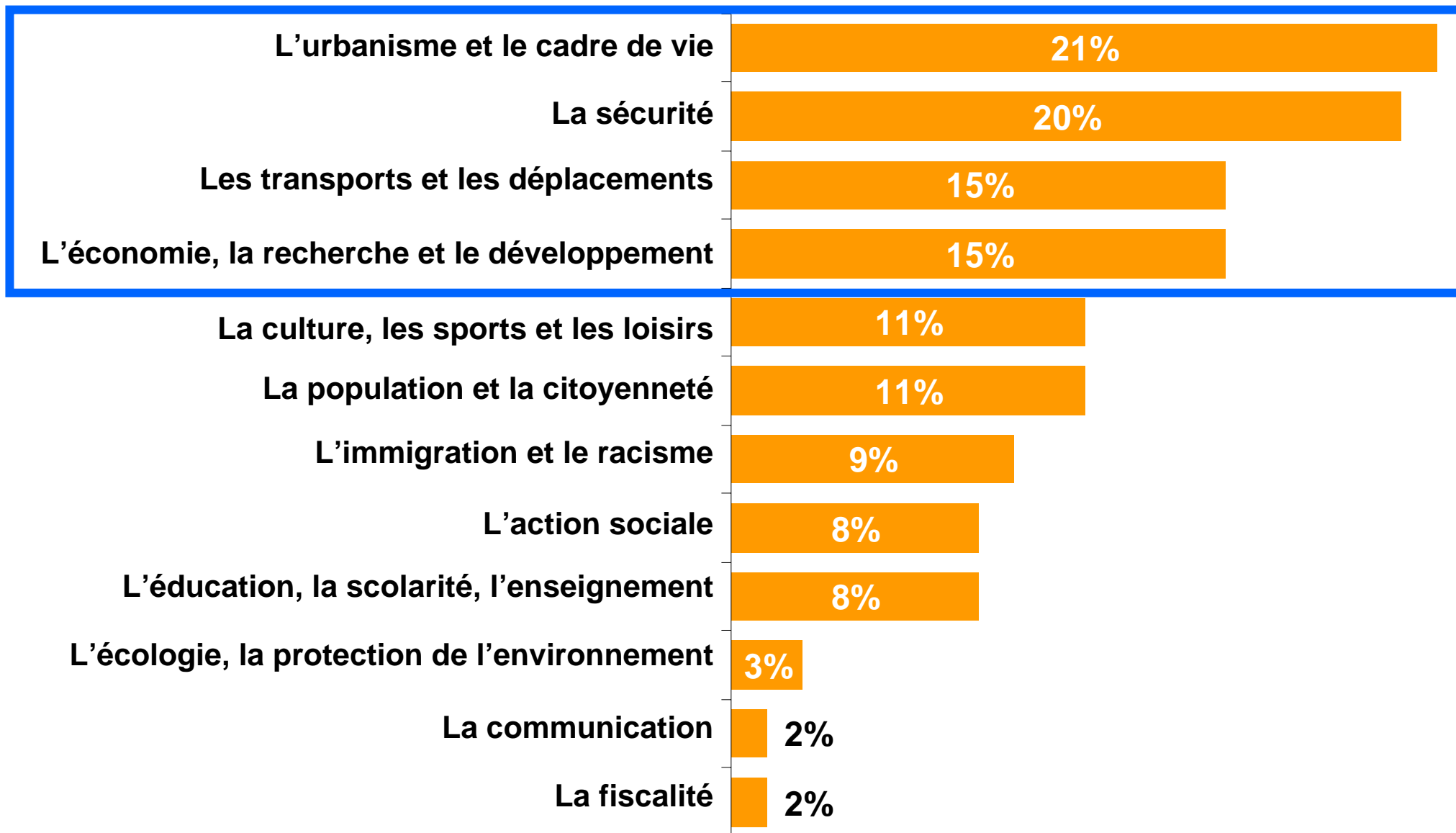
*encore plus humaine*

# 1. Les priorités pour le futur

- **Les Mulhousiens ont pu exprimer spontanément toutes les actions qui leurs paraissaient prioritaires pour leur ville dans les années à venir.**
  - **L'image forte qui ressort de la hiérarchie spontanée des priorités, c'est celle, en 2020, d'une ville *davantage à l'échelle humaine, tout simplement encore plus agréable à vivre qu'aujourd'hui***
  - **Ce désir se décline plus spécialement au travers des quatre thèmes qui arrivent en tête de la hiérarchie...**

# 1. Les priorités pour le futur

Réponses spontanées



# 1. Les priorités pour le futur :

## Le cadre de vie

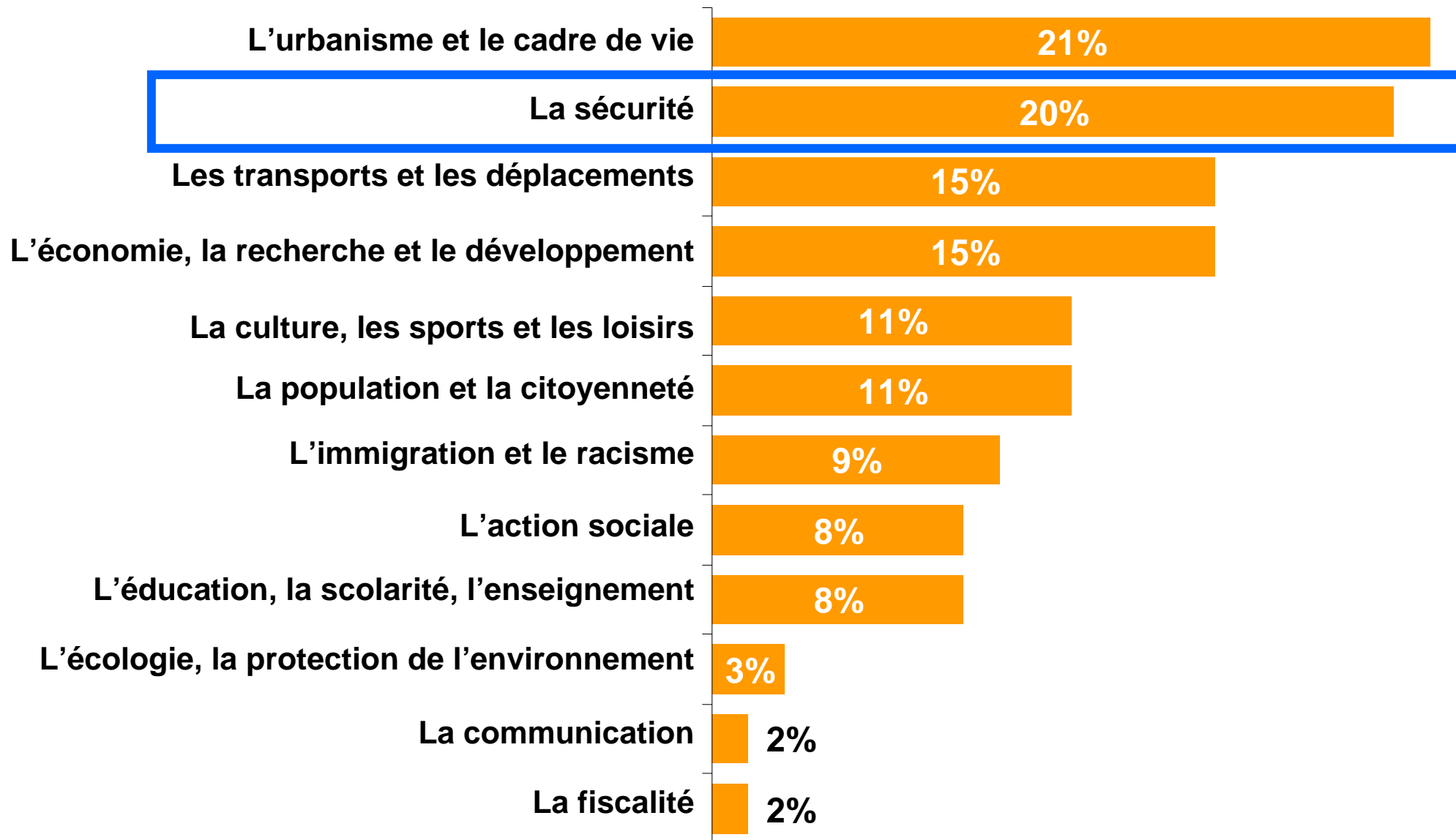
- **Les attentes sur le cadre de vie (21%) se focalisent autour de l'idée d'une ville...**
  - *plus humaine, car plus propre (7% des citations)*
  - *plus belle, avec un urbanisme rénové et aéré (13%) : des quartiers réhabilités, des espaces verts développés...*

*il faut planter davantage d'arbres et piétonniser la place de la Concorde*

*(un homme de 40 ans / cadre ou profession intellectuelle supérieure / quartier cité Briand)*

# 1. Les priorités pour le futur

*Réponses spontanées*



# 1. Les priorités pour le futur : la sécurité

- **L'image du Mulhouse de 2020, c'est aussi celle d'une ville plus sûre**
  - *avec un renforcement de la lutte contre l'insécurité (17% des citations),*
  - *une augmentation des effectifs de police (6%), et une meilleure formation,*
  - *et une application plus systématique, ainsi qu'une plus grande diversité des sanctions (4%)*

# 1. Les priorités pour le futur :

## La sécurité

*« Ne plus avoir à Mulhouse cette réputation de ville au taux de criminalité battant des records. L'insécurité est un problème majeur. »*

*(un homme de 37 ans / cadre et profession intellectuelle supérieure / Centre ville)*

*« Mulhouse est devenue une vraie poubelle, il n'y a plus aucun lieu où l'on peut se sentir en sécurité, surtout en centre ville, après 19h plus personne n'ose se promener seul. »*

*(un homme de 26 ans / cadre moyen , technicien / Dornach)*

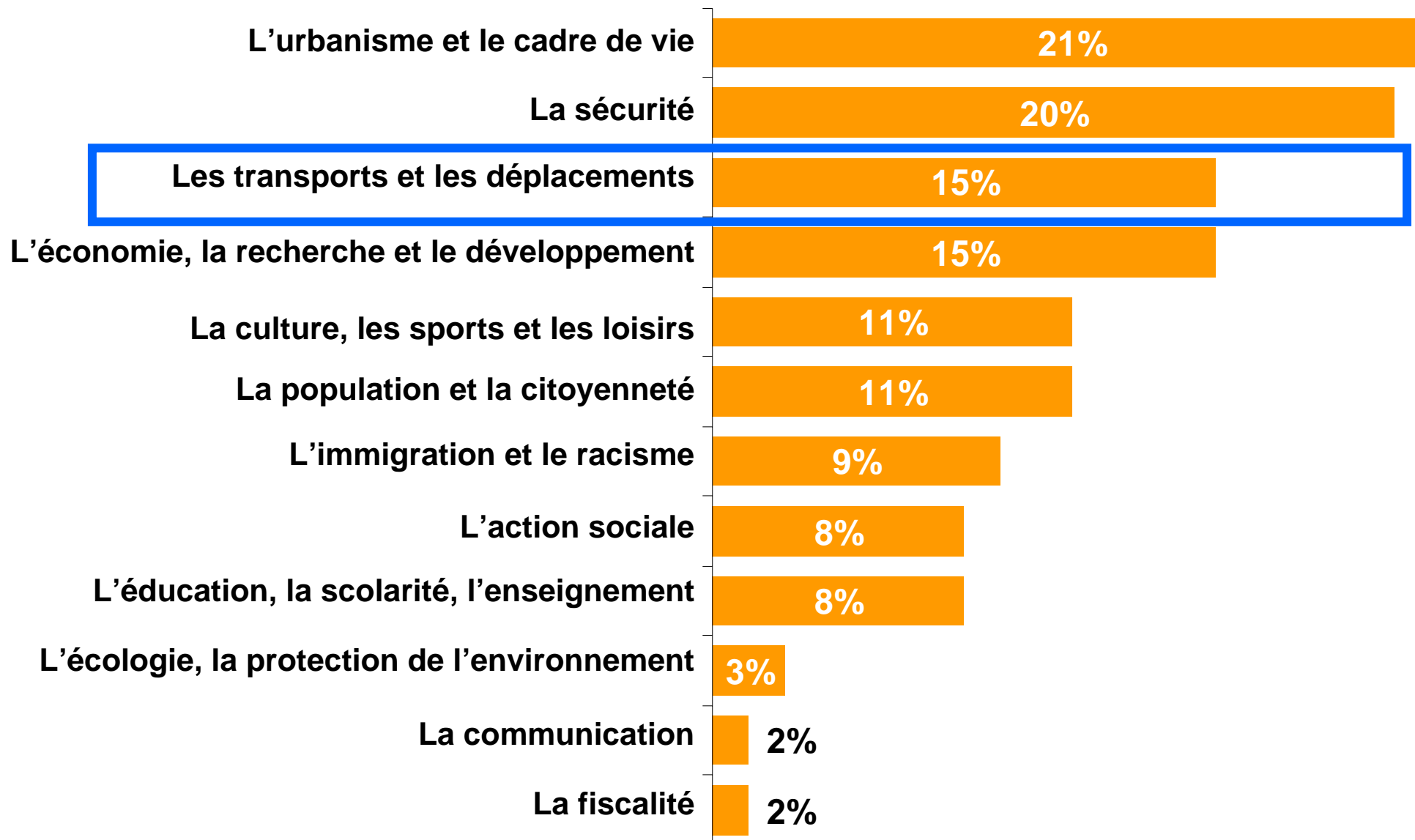
*« Renforcer la sécurité des biens et des personnes. Etre ferme vis-à-vis des individus qui ne respectent rien. Faire cesser toutes ces incivilités. »*

*(une femme de 33 ans / employé / Bas Rebberg)*



# 1. Les priorités pour le futur

*Réponses spontanées*



# 1. Les priorités pour le futur :

## Les transports et les déplacements

- Les transports (15% des citations) contribuent à la fois au développement externe de la ville et à son organisation interne, pour la rendre plus aérée, plus respirable... Toujours plus humaine.

# 1. Les priorités pour le futur :

## Les transports et les déplacements

### ■ Les priorités vont donc :

- *au développement des transports en commun, inter- (TGV) ou intra-cités (tram, bus...) et à la facilitation de leur utilisation (prix, horaires, fréquences...) : 7% des citations*
- *mais également à des aménagements afin de faciliter les déplacements dans la ville ainsi que le stationnement (près de 10% des citations) : fluidifier la circulation, développer les pistes cyclables, les parkings*

# 1. Les priorités pour le futur :

## Les transports et les déplacements

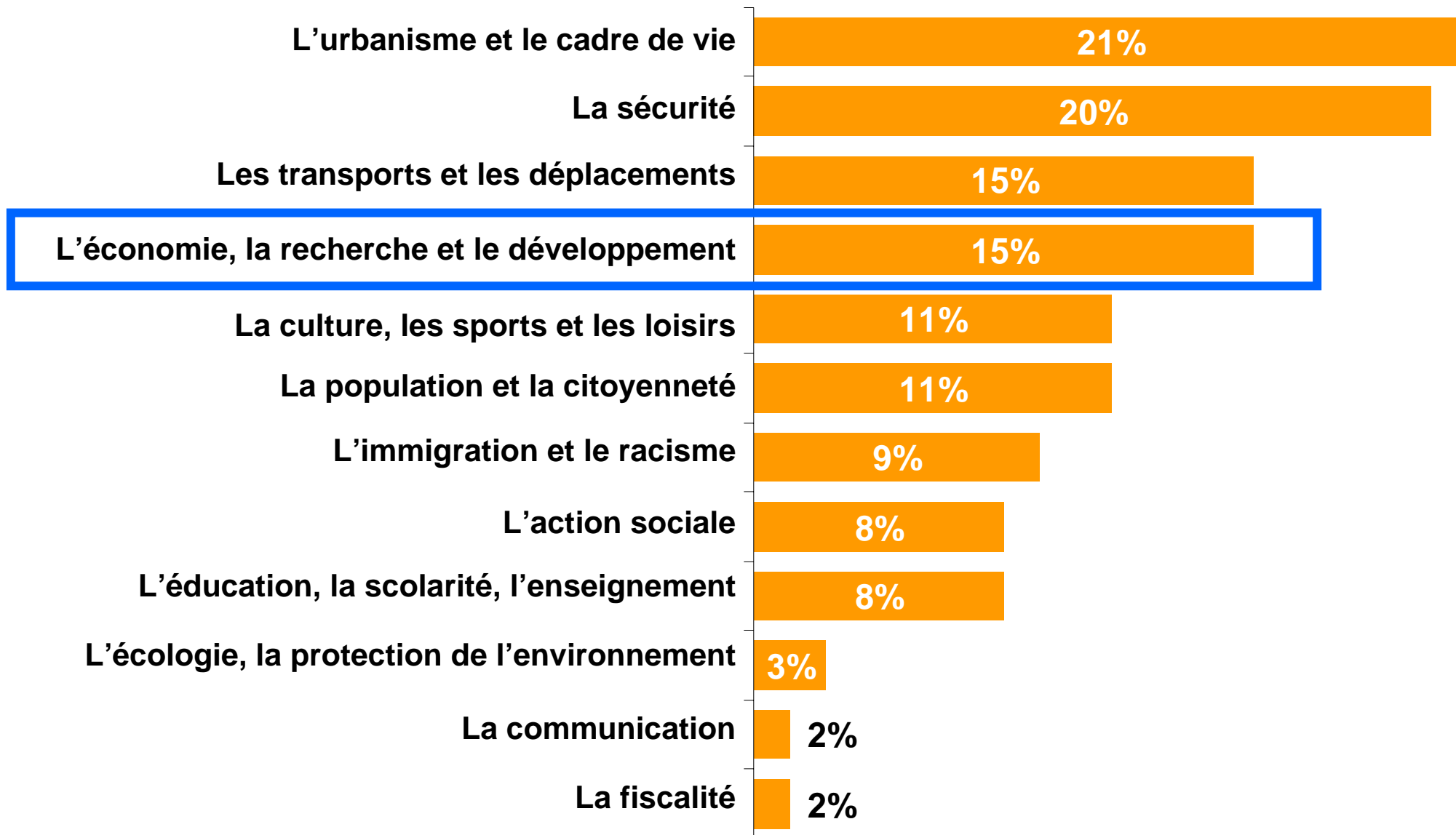
*« Développer l'axe autour du canal Rhin-Rhône avec un aménagement des berges et la création de pistes cyclables. »*  
*(un homme de 52 ans/cadre ou profession intellectuelle supérieure/Nordfeld)*

*« Créer davantage de stations de tramway pour permettre aux commerces et entreprises existant de ne pas mourir »*  
*(une femme de 48 ans/ cadre moyen, technicien/Salvator)*

*« Favoriser les déplacements à pieds ou à vélo et éloigner davantage la circulation automobile du centre ville. »*  
*(un homme de 42 ans/ ouvrier/ rue Salvator)*

# 1. Les priorités pour le futur

Réponses spontanées



# 1. Les priorités pour le futur :

## Le développement économique et l'emploi

- **Le développement économique et l'emploi (15% des citations) sont des thèmes prioritaires pour le futur de Mulhouse, que les habitants déclinent de deux manières :**
  - *la création d'emplois et le soutien aux entreprises (9%) : maintenir les emplois existants, en créer de nouveaux, soutenir la création d'entreprises, baisser leur charges.*
  - *le développement du commerce (6%) : en privilégiant le commerce de proximité aux grandes surfaces*

# 1. Les priorités pour le futur :

## Le développement économique et l'emploi

« *Le soutien des commerces du centre ville afin de préserver la convivialité de la ville et d'éviter le déplacement des consommateurs vers les zones périphériques.* »

*(une femme de 40 ans / cadre ou profession intellectuelle supérieure / Nordfeld)*

« *Relancer le commerce moribond du centre ville en faisant appel à des enseignes intéressantes. »*

*(un homme de 31 ans / cadre ou profession intellectuelle supérieure / centre ville)*

# 1. Les priorités pour le futur

- Ces quatre thèmes n'épuisent pas la richesse des réponses, qui au fil du questionnaire, permettent une analyse plus détaillée, souvent plus pragmatique, de ces priorités, et de beaucoup d'autres...



## 2. Le cadre de vie :

rendre Mulhouse  
encore plus agréable à vivre

## 2. Le cadre de vie

- **Les Mulhousiens expriment clairement le désir de voir la ville s'aérer et s'embellir dans le futur.**
- **Trois axes permettent d'affiner l'analyse de ce souhait :**
  - *une demande de plus d'espace et de verdure,*
  - *la réhabilitation et la construction de logements,*
  - *la propreté, qu'une responsabilisation accrue des Mulhousiens doit améliorer.*
- **En trame de fond, ces souhaits s'inscrivent dans un contexte d'une perception d'un environnement dégradé.**

## 2. Le cadre de vie

### Une demande d'espace et de verdure

Dont 42% des parents

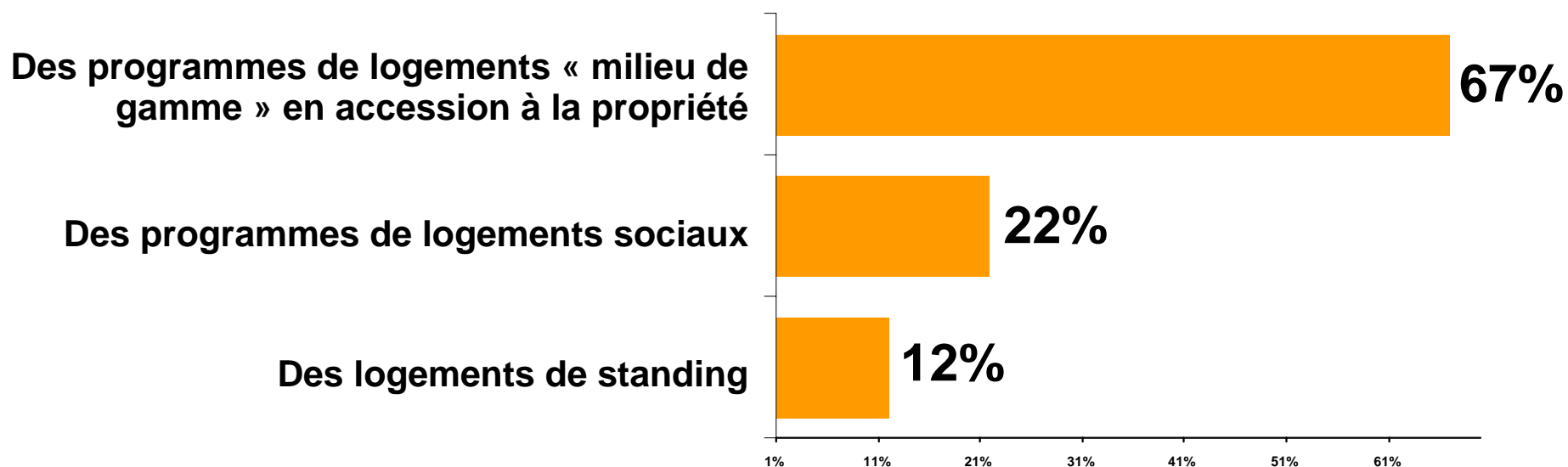
	Prio- ritaire	Impor- tante	Total impor- -tante	Peu impor- -tante	Inutile	Total pas impor- -tante	Sans ré- ponse
Améliorer la qualité des espaces publics : rues, parcs et jardins	36	52	88	5	1	6	6
Protéger et renforcer la mise en valeur du patrimoine	23	56	79	12	2	14	7
Augmenter les espaces verts de proximité	27	46	73	16	3	19	8
Réaliser de nouveaux murs peints	5	16	21	45	24	69	10

## 2. Le cadre de vie

### Des logements à construire ou à réhabiliter

- La meilleure appropriation de l'espace urbain passe également par la priorité accordée au logement. Particulièrement à la construction de logements qui soient accessibles au plus grand nombre :

#### *Le type de logement à construire en priorité*



## 2. Le cadre de vie

### Des logements à construire ou à réhabiliter

- **Spontanément, les Mulhousiens précisent leurs attentes sur la question de l'accessibilité au logement, non plus d'un point de vue de la disponibilité de tel ou tel type de logement, mais du coût du logement.**
- **Une ville à taille humaine en 2020, c'est aussi une ville où l'offre de logement permet à tous d'avoir un toit.**
- **Des citations spontanées émergent notamment : la suppression des cautions, la facilité d'accès aux prêts, la baisse des loyers.**

## 2. Le cadre de vie

### Des logements à construire ou à réhabiliter

- **L'offre de logement peut par ailleurs être augmentée :**
  - *En attribuant des subventions aux propriétaires de logements dans les quartiers anciens pour qu'ils les rénovent...*
  - *En poursuivant les projets de réhabilitation en cours, notamment la réhabilitation des casernes Lefebvre et Barbanègre, qui confirment les priorités accordées à la multiplication des espaces verts ;*

## 2. Le cadre de vie

### Des logements à construire ou à réhabiliter

*L'attribution de subventions aux propriétaires de logements dans les quartiers anciens pour améliorer leur habitat doit être une action...*

Prioritaire	35
Importante	48
<b>Total importante</b>	<b>83</b>
Secondaire	11
Inutile	3
<b>Total pas importante</b>	<b>14</b>
Sans réponse	3
	100%

## 2. Le cadre de vie

### Des logements à construire ou à réhabiliter

*« Démolir tous les bâtiments, maisons désaffectées et les remplacer par de la verdure »*

*(une femme de 52 ans/ cadre et profession intellectuelle supérieure/ centre ville)*

*« La rénovation de certains immeubles et de certaines rues en entier car elles offrent un aspect peu attractif. »*

*(une femme de 41 ans/ employé/ cité Briand)*



## 2. Le cadre de vie

### Des logements à construire ou à réhabiliter

#### *Les projets et réalisations en cours...*

	Très important	Important	Total important	Secondaire	Pas important du tout	Total pas important	Sans réponse
La réhabilitation de la caserne Lefebvre dans laquelle vont être construits 300 nouveaux appartements et aménagés 5000 m <sup>2</sup> de nouveaux espaces verts	37	46	83	9	3	12	5
La réhabilitation de l'ancienne caserne Barbanègre avec la création de plus de 400 logements	28	51	79	12	3	15	6
L'ancienne Fonderie - SACM qui abritera la nouvelle Faculté de sciences économiques et sociales ainsi qu'un centre d'art contemporain et les archives municipales	30	42	72	18	4	22	6
La poursuite de l'aménagement du Nouveau Bassin, par l'installation de nouveaux immeubles et d'un hôtel 3 étoiles	8	24	32	42	19	61	7

## 2. Le cadre de vie

### Responsabiliser les individus sur la propreté

- **Les Mulhousiens mettent en avant la nécessité de responsabiliser les individus pour améliorer la propreté...**
  - *que ce soit par une prise de conscience spontanée afin de changer les comportements individuels...*
  - *... ou par des actions de sensibilisation et d'éducation, voire par plus de sanctions (5% des réponses spontanées)*

## 2. Le cadre de vie

### Responsabiliser les individus sur la propreté

- **Les Mulhousiens mettent en avant la nécessité de responsabiliser les individus pour améliorer la propreté...**

*Priorités pour améliorer la propreté... Réponses suggérées*

	Rang	
Développer l'éducation à la propreté	80	1
Changer les comportements individuels	77	2
Favoriser le tri sélectif	43	3
Mobiliser plus de personnel pour le nettoyage des rues	29	4
Augmenter le nombre de poubelles de rues	29	4
Aménager de nouveaux canisites	12	6

## 2. Le cadre de vie

### Responsabiliser les individus sur la propreté

*Par plus d'éducation et de civisme...*

*« Développer le tri sélectif et faire prendre conscience aux gens du danger de la pollution diverse. »*

*(une femme de 24 ans/employé/ Dornach)*

*... ou par plus de sanctions...*

*« Je me demande si les sanctions ne devraient pas être prises contre les gens qui sont connus pour jeter des détritrus par les fenêtres. »*

*(un homme de 74 ans / ouvrier / Brustlein)*

## 2. Le cadre de vie

### La perception d'un environnement dégradé

- Les services offerts par la ville (qualité de l'eau du robinet et collecte des ordures) sont jugés de bonne, voire d'excellente qualité.
- Malgré tout, les considérations sur l'environnement et le cadre de vie s'inscrivent dans le contexte d'un environnement perçu comme en partie dégradé.
  - *Les Mulhousiens sont partagés sur la qualité de l'air (51% la jugent bonnes, 42% mauvaise)...*
  - *mais critiques sur les nuisances automobiles et sonores, qui doivent être réduites.*

## 2. Le cadre de vie

### La perception d'un environnement dégradé

	Excel-lente	Bonne	Total bonne	Mé-dio-cré	Mau-vaise	Total mau-vaise	Sans ré-pon-se
La qualité de l'eau au robinet	61	32	93	2	1	3	4
La collecte des ordures ménagères	12	61	73	15	7	22	5
La qualité de l'air	2	49	51	35	7	42	7
Le développement des énergies renouvelables	3	26	29	43	11	54	17
Les économies d'énergie	3	26	29	44	11	55	16
La limitation des nuisances automobiles	2	23	25	48	19	67	8
La réduction des nuisances sonores	2	22	24	45	24	69	7

## 2. Le cadre de vie

### La perception d'un environnement dégradé

*« En se promenant, on rencontre plein d'endroits qui ressemblent à des décharges. »*

*(une femme de 51 ans / au foyer / Nordfeld)*

*« Bruits des motards toute la journée, parfois jusqu'à trois quatre heure du matin »*

*(un homme de 60 ans/ retraité/ Nordfeld)*

*« Construire des murs anti-bruits le long de l'A36. »*

*(une femme de 50 ans/ employé/ Doller)*

# 3. L'emploi et le développement économique

## capitaliser sur les atouts de Mulhouse



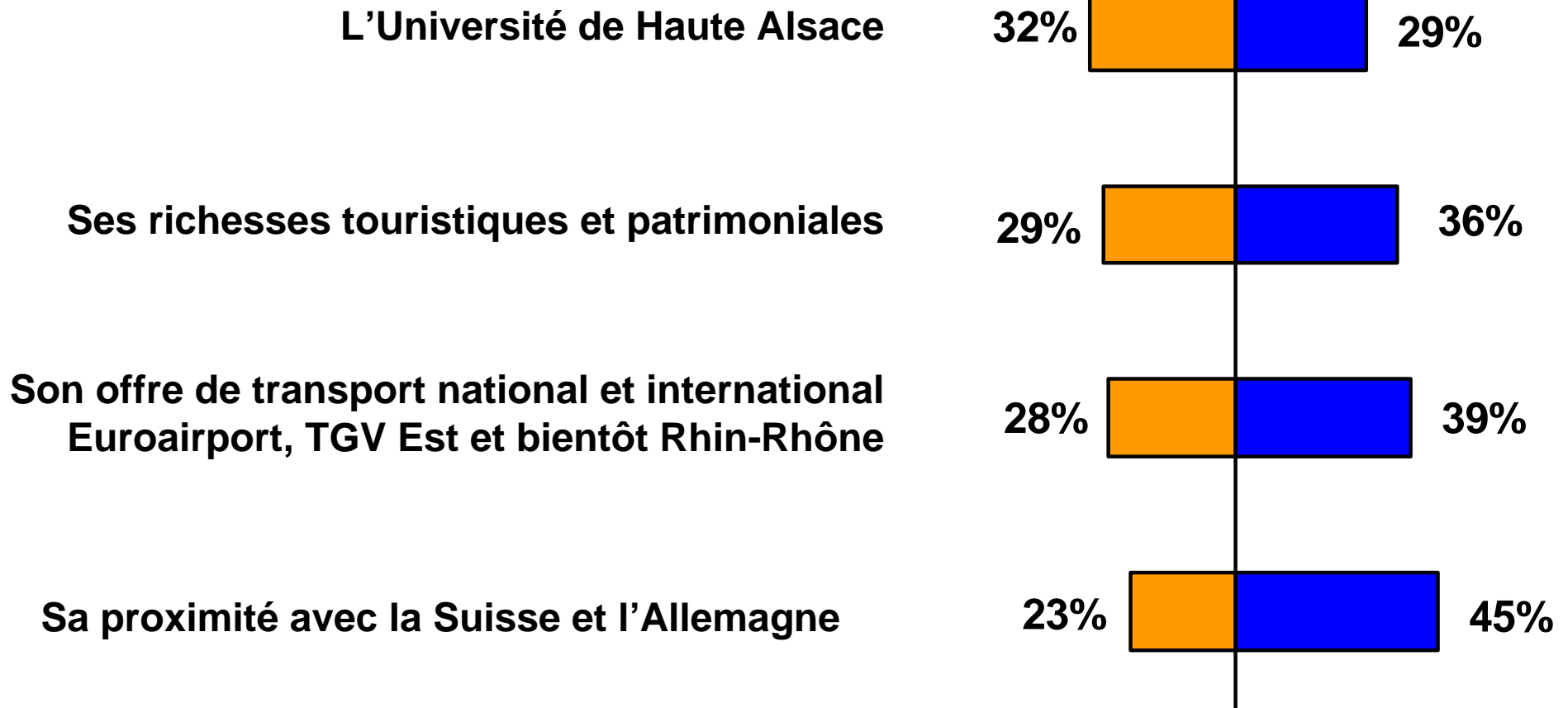
### 3. L'emploi et le développement économique

- **Les questions économiques et de l'emploi occupent une place importante dans les priorités des Mulhousiens pour l'avenir. Ils insistent particulièrement sur :**
  - *la nécessité de valoriser les atouts géographiques et patrimoniaux, sur lesquels il faut capitaliser pour favoriser le développement économique,*
  - *le soutien à l'emploi, par des mesures ciblées,*
  - *la dynamisation du commerce en centre ville, notamment privilégier les petits commerces plutôt que les grandes surfaces.*

### 3. L'emploi et le développement économique

## Des atouts géographiques à valoriser davantage

**Suffisamment valorisé**      **Pas suffisamment valorisé**



### 3. L'emploi et le développement économique

#### Des actions de soutien à l'emploi à accentuer

		Très important	Important	Total important	Peu important	Inutile	Total pas important	Sans réponse
Préserver les entreprises existantes	%	67	26	93	2	0	2	5
Dynamiser la création de nouveaux emplois par un renforcement des liens entreprises - université	%	55	33	88	5	1	6	6
Soutenir les entreprises qui souhaitent s'installer sur notre territoire	%	51	36	87	5	2	7	6
Poursuivre et renforcer la politique d'insertion par l'emploi des personnes les plus en difficulté	%	47	37	84	7	3	10	6
Renforcer encore la coopération transfrontalière avec Bâle et Fribourg	%	40	41	81	10	2	12	7
Poursuivre les actions de promotion de la ville pour développer l'économie autour du tourisme	%	33	45	78	12	2	14	8
Poursuivre l'aménagement de nouvelles zones d'activités pour que s'installent de nouvelles entreprises à l'exemple du Parc des Collines et de la Mer Rouge	%	35	41	76	11	4	15	9
Développer les voies d'eau navigables	%	28	33	61	26	5	31	8

### 3. L'emploi et le développement économique

#### Des actions de soutien à l'emploi à accentuer

« Développer l'accès à l'emploi, créer plus de structures d'accueil social »

(un homme de 41 ans/ cadre moyen, technicien/ Rebberg)

« Soutenir l'implantation d'activités innovantes. »

(un homme de 30 ans/ cadre ou profession intellectuelle supérieure/ Nordfeld)

« Développer un centre de recherche d'emploi spécialisé pour les personnes en difficulté. »

(une femme de 32 ans/ enseignant/ Miroir)

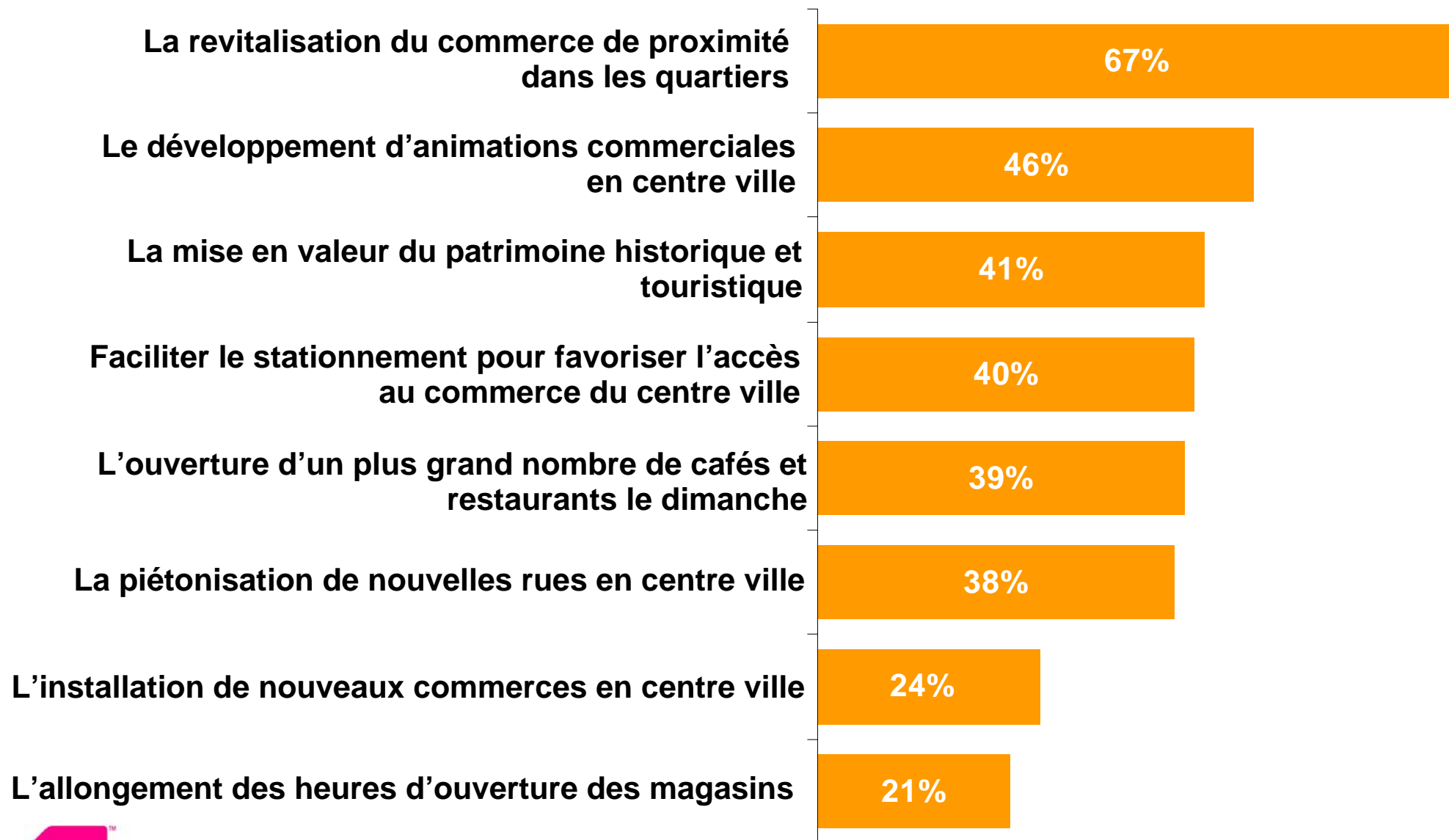
### 3. L'emploi et le développement économique

#### Dynamiser le commerce en centre ville

- Le dynamisme commercial de Mulhouse doit principalement passer par une revitalisation du commerce de proximité dans les quartiers (67 % des réponses).
  - *C'est bien un souhait de réappropriation de l'espace, et d'une ville davantage à l'échelle humaine ;*
  - *6 % des réponses spontanées vont dans le sens de la pérennisation des commerces de quartier ainsi que la limitation de la « prolifération » des centres commerciaux en périphérie.*

### 3. L'emploi et le développement économique

#### Le dynamisme commercial en centre ville passe par...



# 4. La sécurité des biens et des personnes

## 4. La sécurité des biens et des personnes

### ■ Préoccupation centrale pour les Mulhousiens, la lutte contre l'insécurité doit à la fois passer :

- *par le renforcement des moyens existants (police municipale notamment),*
- *mais également par une application plus systématique et une diversification des sanctions.*



## 4. La sécurité des biens et des personnes

- Certaines mesures de la Municipalité sont appréciées, notamment l'éclairage urbain et la vidéosurveillance.
- En revanche, les habitants sont plus nuancés sur l'action de la police municipale, et demandent un renforcement des effectifs de la police et des moyens municipaux en matière de prévention.
- En filigrane, spontanément, ils pointent la nécessité de mieux former les fonctionnaires de police.

## 4. La sécurité des biens et des personnes

### L'efficacité des actions de la Municipalité

		Très efficace	Efficace	Total efficace	Moyennement efficace	Pas efficace	Total pas efficace	Sans réponse
L'amélioration de l'éclairage urbain	%	10	45	<b>55</b>	25	3	<b>28</b>	17
L'installation de la vidéosurveillance	%	24	29	<b>53</b>	19	6	<b>25</b>	22
L'action de la police municipale	%	12	26	<b>38</b>	31	12	<b>43</b>	19
La prévention et la lutte contre les incivilités, par les gardiens de square et les médiateurs par exemple	%	11	18	<b>29</b>	30	19	<b>49</b>	22
L'aide aux victimes	%	9	16	<b>25</b>	26	15	<b>41</b>	34

## 4. La sécurité des biens et des personnes

### Les actions de prévention à mettre en place

		Rang
Prévenir les violences faites aux femmes	62	1
Augmenter les effectifs de la police municipale et les moyens municipaux en matière de prévention	60	2
Renforcer l'aide aux parents dans leurs missions éducatives	60	2
L'augmentation des effectifs de la police nationale	58	4
Renforcer la prévention contre la toxicomanie	52	5
<b><i>L'action de la police</i></b>	6	6
<b><i>Des sanctions judiciaires</i></b>	4	7

## 4. La sécurité des biens et des personnes

*« Beaucoup plus de surveillance, que la police fasse respecter les lois et qu'ils n'aient pas peur d'intervenir sous peine de se voir punir eux même si l'intervention se passe mal. »*

*(un homme de 33 ans / ouvrier / les Coteaux)*

*« La police devrait être à l'écoute des habitants, mieux les recevoir et ne pas jouer aux cow boys. »*

*(une femme de 33 ans / employé/ Pranard)*

# 5. L'enseignement

## 5. L'enseignement

### L'utilité des actions sur l'enseignement

- **Les actions dans le domaine de l'enseignement recueillent un certain consensus, comme généralement toutes les actions éducatives**
  - *les actions relatives à la solidarité (développement de la scolarisation des enfants handicapés, soutien scolaire),*
  - *ainsi que celles liées à la citoyenneté ont particulièrement la faveur des Mulhousiens.*

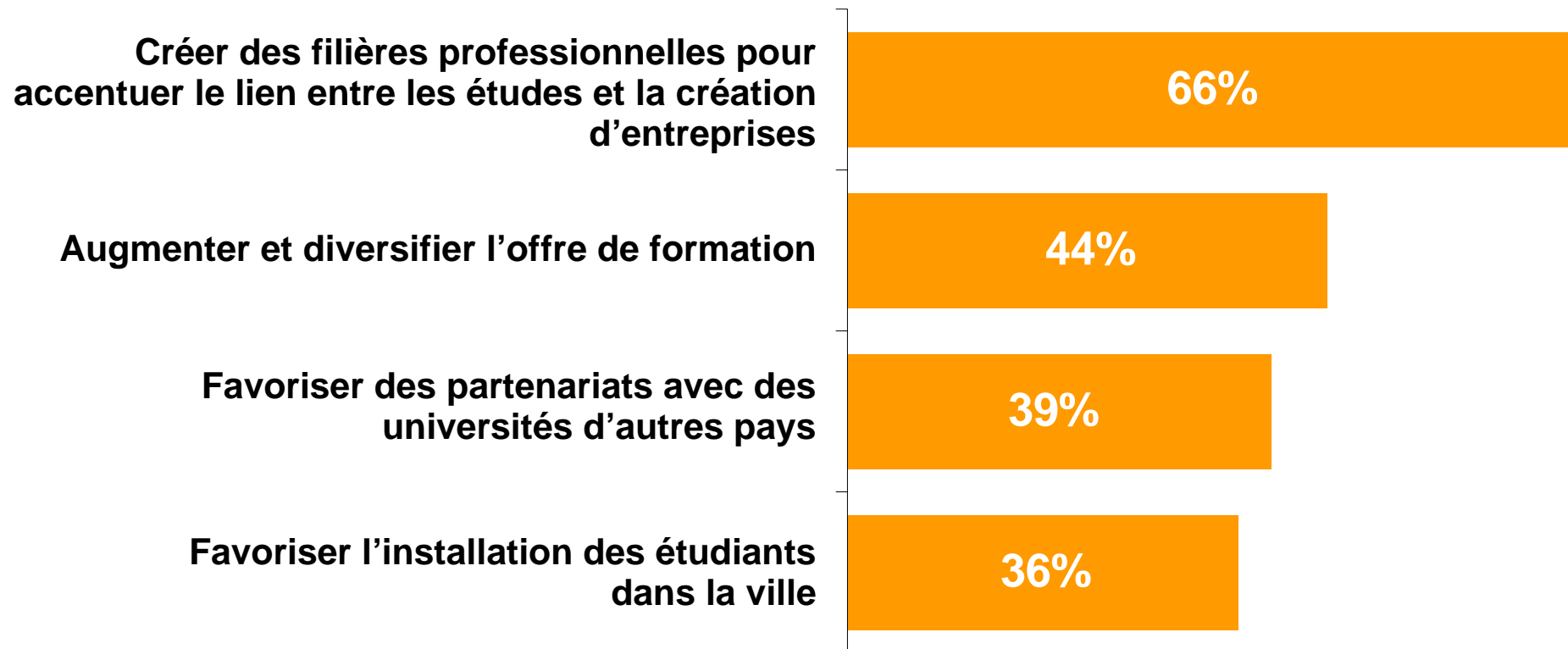
## 5. L'enseignement

### L'utilité des actions sur l'enseignement

		Très utile	Plu- tôt utile	Total utile	Peu utile	Pas utile du tout	Total pas utile	Sans réponse
Le développement de la scolarisation des enfants handicapés	%	53	36	89	3	1	4	7
Le soutien scolaire	%	55	33	88	4	1	5	7
La sensibilisation à la citoyenneté	%	61	25	86	3	2	5	9
L'information des jeunes sur les possibilités de formation à l'exemple de la Journée des Carrières et des Formations	%	38	44	82	7	1	8	10
Les travaux de rénovation des écoles mulhousiennes	%	30	51	81	9	1	10	9
Le développement du sport à l'école	%	38	40	78	12	2	14	8
L'enseignement bilingue	%	40	36	76	13	4	17	7
Le développement de la scolarisation des enfants étrangers primo-arrivants	%	33	38	71	10	7	17	12

## 5. L'enseignement

# Les actions pour développer l'Université de Mulhouse





# 6. Transports et déplacements :

## poursuivre l'action municipale

## 6. Transports et déplacements

- **Le désir d'espace exprimé dans les évocations sur le cadre de vie trouve son prolongement dans la thématique des transports :**
  - *au travers d'une demande de leur développement vers l'extérieur (TGV) ;*
  - *mais également avec les transports en commun (notamment, en spontané, via une baisse des tarifs et une augmentation des fréquences)*

## 6. Transports et déplacements

- **Le TGV-Est, puis Rhin-Rhône est LE changement attendu**
  - *89% des Mulhousiens le jugent utile (dont 50% indispensable)*
  - *toutes les catégories de population plébiscitent cette mesure.*
  - *Les cadres et professions intellectuelles supérieures, ainsi que les enseignants y sont spécialement sensibles (97% et 95% la jugent utile)*

## 6. Transports et déplacements

- **Une politique globale de transports et de circulation doit également permettre une réappropriation de l'espace urbain.**
  - *Par la facilitation de l'utilisation de moyens de transports non mécanisés (pistes cyclables, cheminements piétons),*
  - *par une extension du réseau des transports publics,*
  - *et par un aménagement de la circulation automobile (parkings relais, contournement du centre ville, stationnement résidentiel).*
- **Ces résultats sont à lire à l'aune des remarques des Mulhousiens sur la limitation des nuisances sonores et automobiles**

## 6. Transports et déplacements

### L'utilité des changements dans les transports

		Indis- pen- sable	Très utile	Utile	Total utile	Peu utile	Inutile	Total pas utile	Sans ré- ponse
Les nouvelles pistes cyclables	100%	37	29	21	<b>87</b>	4	2	<b>6</b>	7
L'aménagement des cheminements piétons	100%	32	33	21	<b>86</b>	4	1	<b>5</b>	9
L'extension des lignes de tram	100%	42	25	17	<b>84</b>	6	4	<b>10</b>	6
De nouveaux Parkings Relais + tram aux entrées de ville	100%	28	29	25	<b>82</b>	6	3	<b>9</b>	9
Le contournement automobile du centre-ville pour limiter la circulation	100%	35	25	19	<b>79</b>	7	6	<b>13</b>	8

## 6. Transports et déplacements

### Un soutien affirmé au stationnement résidentiel

Très favorable	32
Favorable	44
<b>Total favorable</b>	<b>76</b>
Peu favorable	12
Pas favorable	4
Inutile	2
<b>Total pas favorable</b>	<b>18</b>
Sans réponse	6
	100%

# 7. Culture, sports et loisirs :

## des attentes précises

## 7. Culture, sports et loisirs

- **Les Mulhousiens ont des attentes précises pour encore plus dynamiser la ville sur les plans culturel, sportif ou encore des loisirs.**
- **En mineur, dans leurs citations, affleurent des attentes pour plus d'animation à Mulhouse.**
- **Pour l'ensemble des activités, l'accessibilité – prix d'entrée, horaires, programmation des théâtres – est un élément prégnant.**



## 7. Culture, sports et loisirs

### Le développement de l'animation

*« Plus de fêtes de rues et d'animations. »  
(une femme de 26 ans/ étudiant/ Vauban)*

*« Mais où sont passés les lieux de rencontres, comme les  
pianos bars. »  
(un homme de 42 ans/ ouvrier/ Fridolin)*

*« Il faudrait recentrer une partie de la vie culturelle sur le  
centre, il y a la place. »  
(une femme de 45 ans/cadre ou profession intellectuelle  
supérieure/Brustlein)*

## 7. Culture, sport et loisirs

### Une culture et des loisirs plus accessibles

*« Des activités accessibles à tous. Les tarifs sont encore inaccessibles pour pas mal de gens. »*

*(un homme de 32 ans/ enseignant / Centre)*

*« Donner toujours à plus de personnes l'envie et la possibilité d'avoir accès à la culture. »*

*(un homme de 60 ans / retraité / Nouveau Bassin)*

## 7. Culture, sports et loisirs

### Des lieux culturels qui semblent trop chers

- **Pour la plupart des lieux culturels et/ou de loisirs soumis au jugement des Mulhousiens, c'est le prix de leur accès qui pose problème**
  - **les Mulhousiens expriment donc pour ces lieux la mise en place d'accès gratuits sélectifs**
  - **Concernant le zoo, un décalage doit être relevé entre les perceptions des visiteurs fréquents et les autres.**

## 7. Culture, sports et loisirs

### La fréquentation des établissements culturels et de loisirs

		Très régulièrement	Souvent	Total oui	Pas souvent	Jamais	Total non	Sans réponse
Les parcs et jardins	%	24	35	<b>59</b>	27	9	<b>36</b>	5
Le Zoo de Mulhouse	%	10	23	<b>33</b>	54	9	<b>63</b>	4
Les piscines mulhousiennes	%	11	17	<b>28</b>	31	33	<b>64</b>	8
Les bibliothèques / médiathèques	%	12	14	<b>26</b>	30	37	<b>67</b>	7
La Filature	%	7	13	<b>20</b>	37	35	<b>72</b>	8
Le théâtre de la Sinne	%	3	10	<b>13</b>	39	40	<b>79</b>	8
La patinoire	%	1	3	<b>4</b>	22	65	<b>87</b>	9

## 7. Culture, sport et loisirs

### Le désir de changements pour le zoo

*Le prix d'entrée pose problème pour 12% des répondants, qui souhaitent le voir baisser ou voir mis en place des accès gratuits sélectifs :*

*« Le prix est trop élevé et l'abonnement est une contrainte. »  
(une femme de 50 ans/ au foyer/ Franklin Fridolin)*

*Par ailleurs 7% attendent plus de diversité des animaux :*

*« Plus d'animaux exotiques comme les cinq grands d'Afrique. »  
(un homme de 66 ans/retraité/ Dornach)*

## 7. Culture, sport et loisirs

### Le désir de changement pour les bibliothèques et médiathèques

*6% attendent une amélioration des services proposés. 13% des personnes qui fréquentent ces lieux souvent sont dans ce cas.*

*« Plus de livres, on ne trouve pas souvent ce que l'on recherche exactement »*

*(un homme de 28 ans / employé / Dornach)*

*« Acquisition plus régulière de DVD ou CD récents. »*

*(une femme de 34 ans / cadre moyen, technicien / Salvator)*

## 7. Culture, sport et loisirs

### Le désir de changement pour les piscines

*6% voudraient voir les conditions d'ouverture des piscines améliorées (jours et horaires d'ouverture...). 14% des utilisateurs des piscines partagent ce point de vue.*

**« Créneaux horaires insuffisant pour les particuliers. »**  
*(une femme de 28 ans/ employé/ Centre ville)*

*La sécurité et le renforcement de la surveillance sont évoqués par 10% des Mulhousiens.*

**« Un réel renforcement de la surveillance, police, maîtres nageurs »**  
*(un homme de 53 ans/ employé/ porte du Miroir)*

## 7. Culture, sport et loisirs

### Le désir de changement pour la Filature

*Les Mulhousiens soulignent un certain manque d'accessibilité de la Filature, tant parce que les programmes y sont jugés élitistes, que par le prix.*

*« Spectacles plus accessible, moins élitistes. »  
(un homme de 50 ans/ employé/ centre ville)*

*« Pas accessible à tous les porte-monnaie, bien dommage. »  
(une femme de 33 ans/ étudiant/ Dornach)*



## 7. Culture, sport et loisirs

### Le désir de changement pour le théâtre de la Sinne

*Certains Mulhousiens pointent le côté quelque peu exclusif de la programmation*

**« Créer des spectacles plus accessibles au commun des mortels. »**

*(un homme de 56 ans / employé / Nordfeld)*

**« Mettre les pièces parisiennes plutôt que des créations trop farfelues. »**

*(une femme de 50 ans / employé / Doller)*

## 7. Culture, sport et loisirs

### Le désir de changement pour les parcs et les jardins

*14% des Mulhousiens souhaitent une sécurité accrue dans ces lieux*

*« Améliorer la sécurité des personnes, empêcher les attroupements. »*

*(une femme de 21 ans/ étudiant/ rue de Bâle)*


*La propreté et l'entretien des parcs et jardins doivent également être améliorés (9% des citations)*

*« Moins de dealers et de crottes de chiens. Plus de propreté et de sécurité. »*

*(une femme de 50 ans/ cadre ou profession intellectuelle supérieure/ Centre Historique)*

## 7. Culture, sport et loisirs

### L'ouverture d'un nouveau cinéma en centre ville



Très important	38
Plutôt important	29
<b>Total important</b>	<b>67</b>
Peu important	19
Pas important du tout	11
<b>Total pas important</b>	<b>30</b>
Sans réponse	3
	100%

## 7. Culture, sports et loisirs

### Le sport pour tous plutôt que le haut niveau

- **Sur le sport, les attentes des Mulhousiens vont dans le sens d'une plus grande accessibilité des installations et des pratiques pour tous**
  - les meilleures notes d'utilité vont aux items sur l'accès de tous aux sports de loisir, par exemple via une carte unique d'accès à tous les équipements, ou aux manifestations comme « Faites du Sport ».
  - Les notes sur les actions ou manifestations liées au sport de haut niveau sont, en revanche, plus dispersées.

# 7. Culture, sport et loisirs

## L'utilité des actions sur les loisirs et les sports

	1 Inutile	2	3	4	5 Indis- pen- sable	Sans ré- ponse	Note mo- yenne
L'accès de tous aux sports de loisirs par la création par exemple d'une carte d'accès unique à tous les équipements	7	10	19	26	25	13	3,6
Le développement de manifestations qui favorisent la pratique du sport pour tous comme « Faites du sport »	6	9	19	29	23	14	3,6
L'amélioration de la qualité des services sportifs proposés	6	10	26	25	15	18	3,4

# 7. Culture, sport et loisirs

## L'utilité des actions sur les loisirs et les sports

	1 Inutile	2	3	4	5 Indis- pen- sable	Sans ré- ponse	Note mo- yenne
Attirer des événements sportifs de renommée nationale à l'exemple des Championnats de France de Gymnastique	9	11	20	26	18	16	3,4
La poursuite du soutien aux clubs sportifs de haut niveau, en fonction des résultats sur la base de contrats d'objectifs	13	16	25	15	18	13	3,1
L'installation d'un pôle de formation mulhousien pour les sportifs de haut niveau	15	16	20	19	14	16	3
La création de nouveaux équipements sportifs spécialisés	15	7	7	4	7	60	2,5

# 8. La solidarité pour tous

## 8. La solidarité

- **L'action sociale est une priorité pour 8% des Mulhousiens, qui expriment la volonté de faire de Mulhouse une ville pour tous, par tous.**
- **l'attention est particulièrement focalisée sur :**
  - **Les handicapés**
  - **Les personnes âgées**
  - **Les familles**
  - **Les personnes en difficulté**
  - **Les personnes d'origine étrangère**



## 8. La solidarité

### Le jugement sur les actions en faveur des personnes âgées

Dont 82 %  
des 65 ans et plus

		Très important	Important	Total important	Peu important	Inutile	Total pas important	Sans réponse
Permettre aux personnes âgées de rester le plus longtemps possible à leur domicile en développant par exemple l'accueil de jour	%	78	18	96	1	0	1	3
Construire de nouvelles résidences médicalisées	%	45	42	87	6	1	7	6
Installer de nouveaux lieux de rencontres et d'animation	%	35	46	81	11	1	12	7
Favoriser les actions permettant aux différentes générations de se rencontrer	%	38	42	80	12	2	14	6

## 8. La solidarité

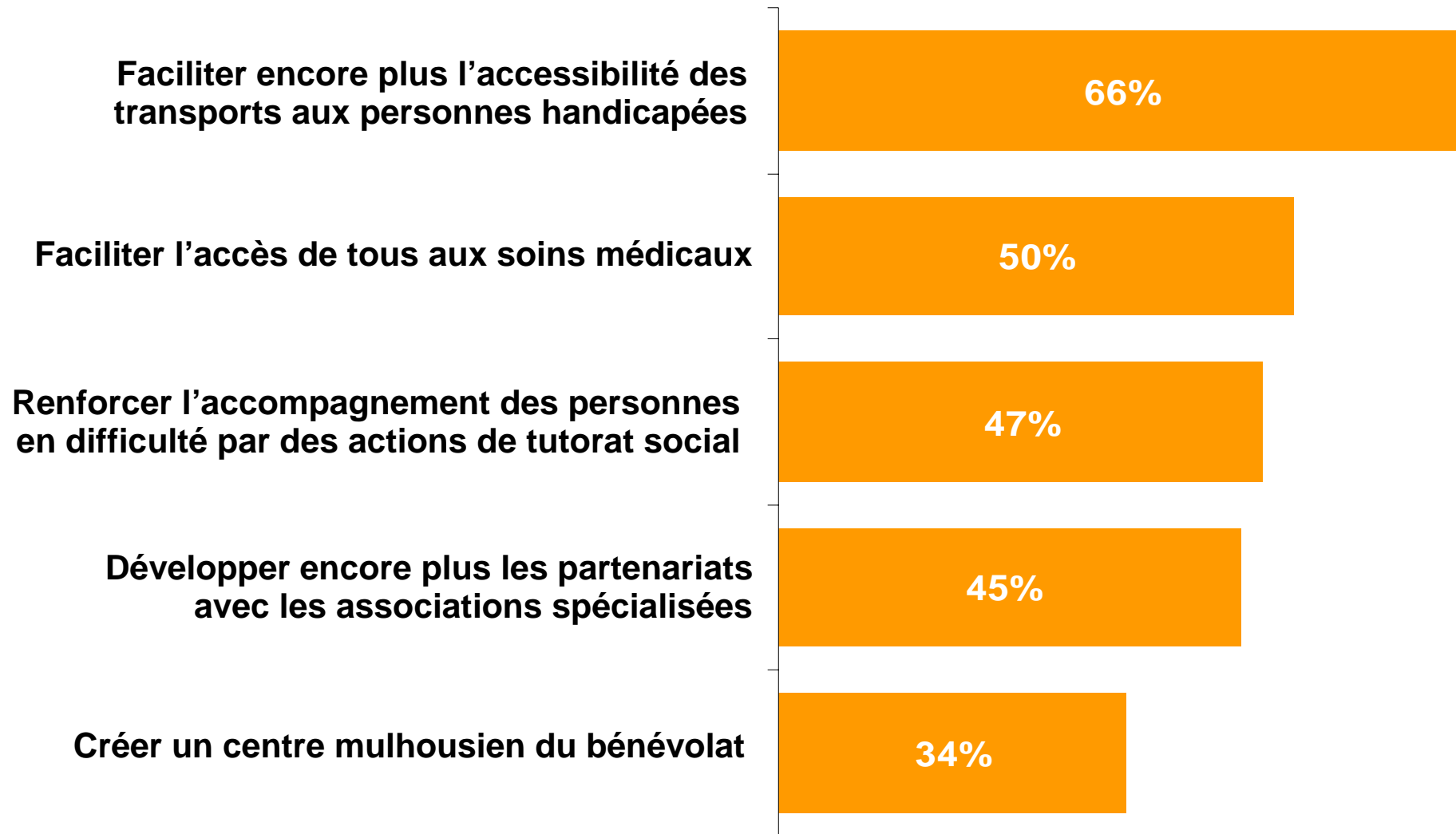
### Le jugement sur les actions en faveur des familles

Dont 65 % des parents  
d'enfants de 0 à 6 ans

		Prio- ritaire	Très impor- tante	Total import ante	Impor- tante sans plus	Secon- daire	Total pas impor- tante	Sans ré- ponse
Multiplier les actions de prévention en matière de santé	%	31	44	75	16	3	19	6
Développer le nombre de places en crèches	%	40	34	74	15	3	18	8
Renforcer encore l'accueil périscolaire (après l'école) des enfants	%	32	41	73	16	3	19	8

## 8. La solidarité

### Les priorités pour l'aide aux personnes en difficulté



## 8. La solidarité

### Aider les personnes d'origine étrangère

- **Les Mulhousiens accordent de l'importance aux actions en faveur de l'accueil et l'intégration des personnes d'origine étrangère :**
  - *82% jugent important de développer des dispositifs spécifiques d'alphabétisation et d'apprentissage de la citoyenneté ;*
  - *67% de privilégier les lieux de rencontres et d'échanges entre tous les habitants dans les quartiers ;*
  - *et 66% les actions de scolarisation pour contribuer à l'intégration des enfants d'origine étrangère*

# 9. La citoyenneté : plus d'interaction entre les Mulhousiens et la Municipalité

## 9. La citoyenneté

- **Signe de l'intérêt qu'ils portent à la vie de leur cité, les Mulhousiens émettent un désir fort de plus d'interaction entre leur Municipalité et eux-mêmes :**
  - *à la fois de la Municipalité vers les citoyens, en améliorant l'information ;*
  - *et des citoyens vers la Municipalité, via plus de concertation et de participation*

## 9. La citoyenneté

### Améliorer l'information des habitants

- *48% des Mulhousiens disent se sentir bien informés des actions des structures de démocratie locale mises en place (Conseil de Quartier, Conseil des Anciens, Conseils Municipaux des enfants et des jeunes), 47% mal informés*
- *Par ailleurs, l'amélioration de l'information sur les décisions du Conseil Municipal est jugée importante par 90% des Mulhousiens, dont 35% qui l'estiment très prioritaire.*

## 9. La citoyenneté

### Améliorer l'information des habitants

« **Une meilleure information dans l'Echo Mulhousien.** »  
(une femme de 60 ans/ retraité/ centre ville)

« **Plus de plaquettes d'information dans les boîtes aux lettres.** »  
(un homme de 54 ans/ cadre moyen/ Bel Air)



## 9. La citoyenneté

### La poursuite des actions pour la démocratie locale

<i>Il est important de poursuivre...</i>		<i>Rang</i>
L'information sur les travaux menés par les Conseils de Quartier	36	1
L'implantation des services publics dans les quartiers	35	2
L'incitation des habitants à participer aux Conseils de Quartier	26	3
L'aide à la publication des journaux de quartier, réalisés par les Conseils de Quartier et les associations	25	4

## 9. La citoyenneté

### Développer la concertation avec les habitants

- **Les réponses spontanées indiquent une attente : plus d'écoute**
  - *mieux tenir compte de leurs propositions, concrétiser les décisions des Conseils de Quartier (7%)*
  - *favoriser également la participation et la rencontre des citoyens : renforcer la communication entre les habitants, développer leur intérêt pour la vie de quartier, multiplier les événements de rencontre (6%)*

## 9. La citoyenneté

### Développer la concertation avec les habitants

*« Réunions sur les problèmes de quartiers une fois par mois. »  
(un homme de 27 ans / employé / centre historique)*

*« Instauration de cahiers de doléances avec réponse municipale dans un délai contractuel. »  
(une femme de 29 ans/étudiant/ Dornach)*

*« La ville doit plus soutenir les associations qui sont un relais indispensable à la vie des quartiers et gens de cité.»  
(un homme de 67 ans/ retraité/ Drouot)*

## 9. La citoyenneté

### Renforcer la communication avec et entre les habitants

*« Organisation de réunions adjoints- citoyens sur des thèmes spécifiques »*

*(une femme de 36 ans/ Cadre ou profession intellectuelle supérieure/ Nordfeld)*

*« Plus de conférences, réunions, débats, rencontres ou animations. »*

*(un homme de 51/ employé/ Haut Poirier)*

## 9. La citoyenneté

### Développer la cohésion entre les habitants

- **Une volonté de plus de dialogue et de cohésion entre les habitants émerge également :**
  - *plus de civisme et de citoyenneté, thème déjà important dans les réponses sur la propreté*
  - *aider l'expression culturelle des communautés, dans le respect des principes républicains.*

## 9. La citoyenneté

### Renforcer le civisme et la citoyenneté

*« Encourager les gens au respect pour une meilleure cohésion sociale »*

*(femme de 40 ans/ artisan, commerçant ou chef d'entreprise)*

*« Revaloriser le civisme et le respect. »*

*(un homme de 35 ans/ cadre moyen, technicien/ Vauban)*

*« Inculquer aux enfants le respect de son prochain et leur apprendre ce que sont la propreté et l'hygiène. »*

*(une femme de 42 ans/ employé/ Nordfeld)*

## 9. La citoyenneté

### L'opinion sur les actions pour améliorer le dialogue et la démocratie

- **68% sont favorables à des actions pour aider l'expression culturelle des communautés dans le respect des principes républicains, dont près d'un tiers (27%) très favorables.**
- **Néanmoins, 59% sont défavorables à l'instauration du droit de vote des étrangers aux élections locales**

## 9. La citoyenneté

### Mulhouse et son agglomération : un avenir dans la coopération et l'expansion

- **Le thème de la citoyenneté se décline également au travers du développement de l'intercommunalité, ainsi que du développement de l'agglomération de Mulhouse**
  - **75% jugent important le rôle de l'intercommunalité pour l'avenir de Mulhouse, dont 27% très important ;**
  - **Les actions pour rassembler et développer l'agglomération de Mulhouse sont jugées importantes à poursuivre par 82%, dont 37% très importantes.**



Merci de votre attention.