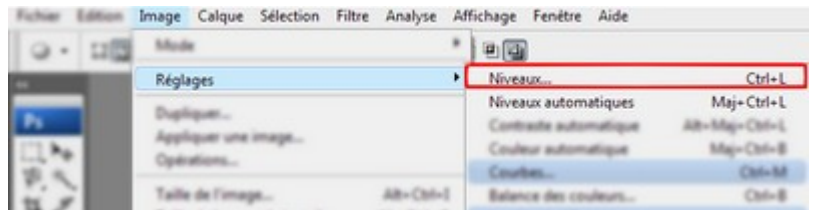


Bonjour et bienvenue sur ce petit tutorial simple et sans prétention, aucune. Nous allons tenter de retoucher une photo scannée de mauvaise qualité.

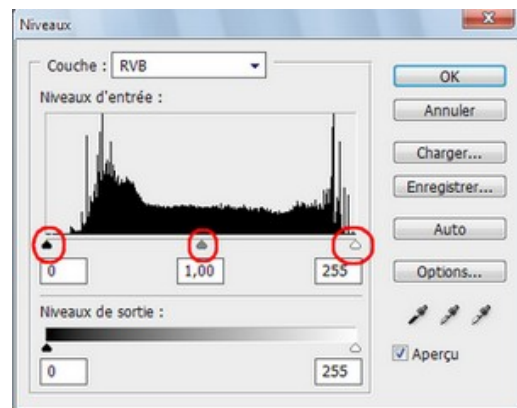


Voici la photo. J'ai entouré en rouge les points qu'il nous faudra traiter ensuite. Il s'agit des endroits où le scanner a écrasé des pixels. Ceux-ci sont devenus blanc. Nous allons voir comment les enlever **très facilement**. /!\ Notez que souvent, ces points blancs sont dus à de la poussière sur le scanner ou sur la photo. Veillez à bien dépoussiérer le tout avant de procéder au scan. Cela évite bien des complications ! Mais si le problème est dû à des vieillissements de la photo, alors je suis là pour vous aider ! – ou plutôt, *Photoshop* est là pour vous aider...).

Tout d'abord, vous allez commencer par ajuster le niveau en sélectionnant « **Niveaux** » (ou bien « **Niveaux automatiques** » pour ceux qui ne veulent pas se compliquer la vie. Mais souvent cette option renforce trop les couleurs sombres.)

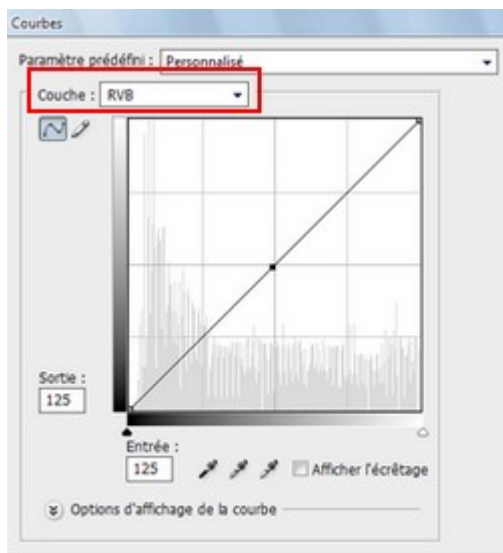


Vous vous retrouvez devant cet outil. Vous n'avez qu'à jouer avec les **trois petites flèches entourées en rouge** ici. Il suffit de les **déplacer** pour obtenir une image adéquate au niveau des couleurs et contrastes. Je vous en prie, cessez de n'utiliser que l'option « Luminosité/Contraste » ou bien de jouer sur l'exposition etc... Ceci ne vient qu'en dernier. Il faut d'abord obtenir une image digne de ce nom ! En ce qui me concerne, j'ai juste éclairci un tout petit peu et refoncé les couleurs plus sombres en ne bougeant que la dernière flèche (la blanche, et celle du milieu)

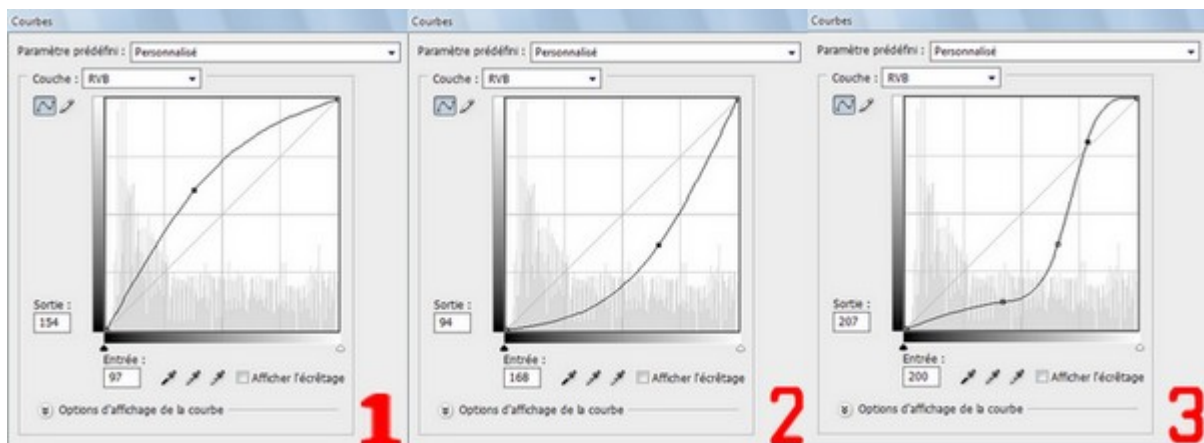


Retournez à présent dans l'option **Image > Réglages**. Sélectionnez maintenant « **Couleurs automatiques** ». Dans mon cas, cela a suffi à redonner à ma photo un couleur assez satisfaisante. Mais ce n'est pas terminé. Si vous n'aimez pas le changement, annulez. Vous pouvez aussi utiliser l'option « **Contrastes automatiques** » si vous pensez que votre photo manque de contrastes. Je vous conseille également d'essayer l'option « **Balance des couleurs** » où vous devez juste faire glisser les flèches et regarder le résultat que vous voulez obtenir. Si, par exemple, vous souhaitez obtenir des nuances de rose ou de jaune (c'est la mode en ce moment...) pour donner une touche spéciale à votre photo, c'est ici que ça se passe.

Passons maintenant à un autre problème. Mon image est vraiment trop foncée, ça ne me plaît pas. Le réglage du niveau m'a un peu trop assombri le portrait et la photo en elle-même. Que faire ? Superman n'existe que dans la fiction, alors à la place, Adobe a inventé l'outil « **Courbes** ».

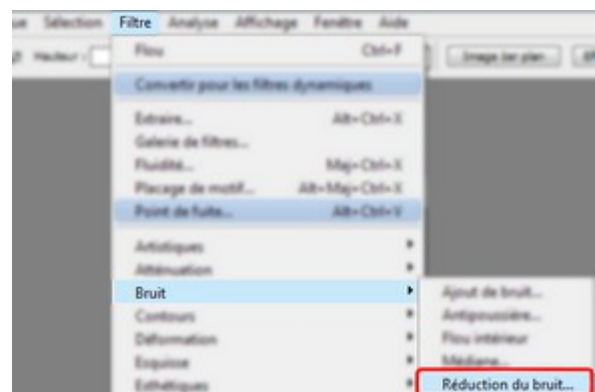


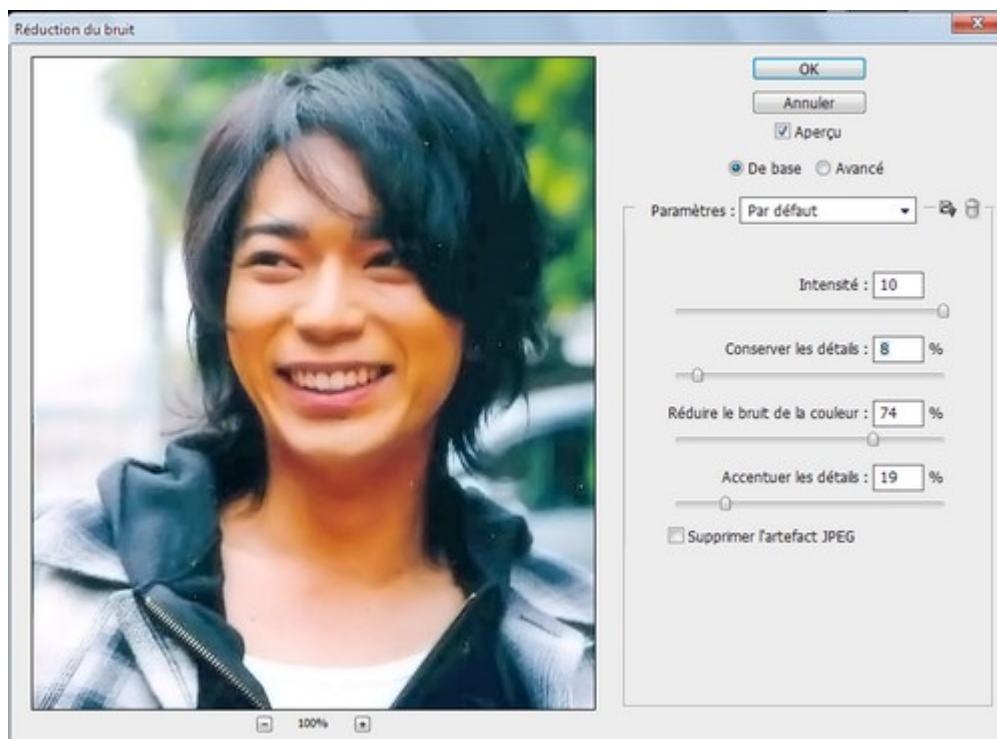
Voici ce que vous obtenez en cliquant sur le titre « Courbes ». Même si au premier coup d'œil ça semble un peu bizarre et tordu, ça ne l'est pas du tout. Veuillez d'abord à ce que l'onglet « **Couche** » soit bien positionné sur **RVB**.



Regardez attentivement les trois images qui précèdent. **Sur l'image numéro 1** observez que j'ai déplacé le point central vers le haut en diagonale. J'ai juste cliqué sur le point avec ma souris et j'ai déplacé ce point vers le haut. Ceci à pour but d'**éclaircir** ma photo. **Sur l'image numéro 2**, j'ai fait l'inverse. Ceci à pour but d'**obscurcir** ma photo (dans mon cas, je n'en ai aucun besoin). **Sur l'image numéro 3**, enfin, j'ai voulu vous montrer que l'on peut, en faisant plusieurs points sur la courbe, créer une espèce de courbe bizarre qui a pour but de créer des effets assez moche sur la photo, et sur toutes les photos à ma connaissance... (mais je ne suis pas une pro, je n'en sais rien xD). Utilisez donc la première ou la deuxième technique pour éclaircir ou obscurcir votre photo. Notez que vous pouvez monter dans le sens qu'il vous plaît, en diagonale, tout droit, de travers, et regardez les effets sur votre photo. C'est au feeling. **Nous reviendrons à l'outil « Courbes » plus tard.**

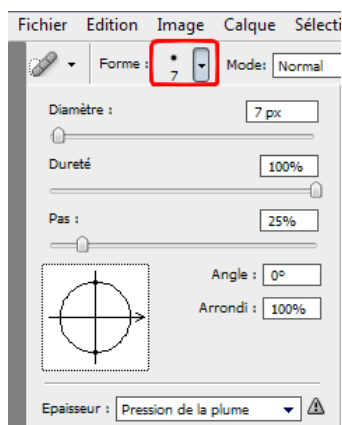
Maintenant, nous allons passer à la partie la plus affligeante. La qualité de l'image est vraiment monstrueuse. Les pixels se rencontrent de partout et j'ai toujours les points blancs du début qui prouvent que mon image est dégradée. Pas de panique ! L'option que je vous propose d'utiliser est un outil très simple qui permet de réduire le bruit sur une image. Bien utilisée, elle permet d'obtenir les mêmes effets que sur les magazines (*kyaaa !*) en un peu moins bien (je ne suis pas une pro, hein !). Pour ce faire, vous allez vous rendre dans le menu **Filtre > Bruit > Réduction du bruit**.





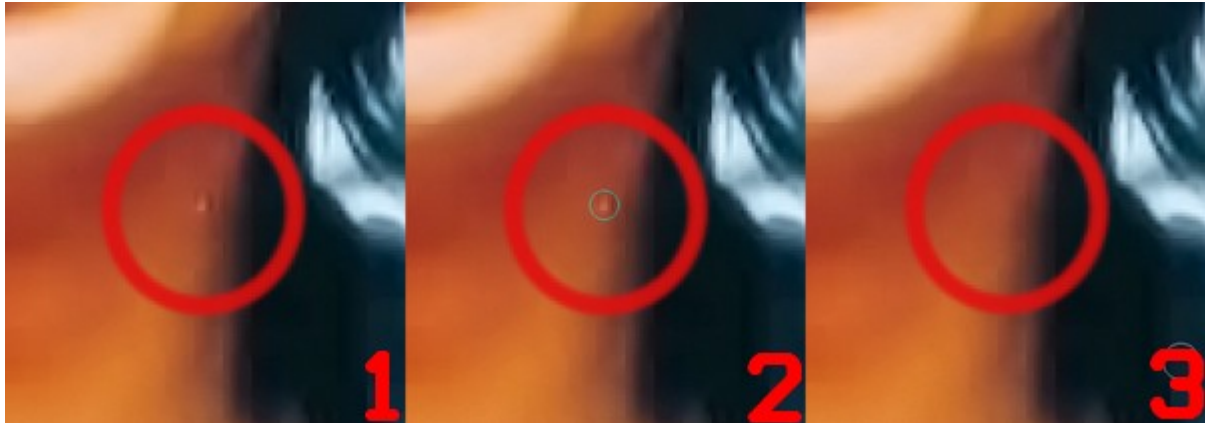
Vous devez normalement obtenir ceci. (Bien entendu, à la place de ma photo, il y a la votre. Néanmoins, il a meilleure mine, non ?). Alors voilà. Vous avez l'option « **Intensité** » qui, comme son nom l'indique, règle l'intensité de la réduction du bruit que vous allez appliquer. Je l'ai mise à fond (10). Ensuite, l'option « **Conserver les détails** » vous propose de réduire la netteté des contours et détails ou de l'augmenter. J'ai choisi l'option qui me convenait le mieux (8). L'option « **Réduire le bruit de la couleur** », quant à elle vous propose de sélectionner un réglage à partir de la couleur. Si vous vous amusez à déplacer votre curseur sur la ligne vous verrez que les couleurs seront plus ou moins accentuées. Enfin, vous pouvez utiliser l'option « **Accentuer les détails** » qui vous permet de conserver une photo digne de ce nom, avec des détails ou non. J'ai mis 19% mais vous pouvez mettre ce que vous pensez le mieux, le résultat s'affiche de toute façon sous vos yeux. N'oublions pas aussi l'option « **Supprimer l'artefact JPEG** » qui, comme son nom l'indique, permet d'enlever les mochetés dues à la compression en JPEG (qui est une compression assez laide pour les images mais qui garantit de la place sur votre disque dur). Pour les utilisateurs avertis de *Photoshop*, il y a également l'option « **Avancé** » qui permet une plus grande marge de manœuvre principalement sur les couleurs en ne sélectionnant que par couches. Je n'en ai pas eu besoin ici mais si vous voulez vous lancer dessus, n'hésitez pas, c'est la meilleure façon d'apprendre à se servir d'un logiciel : Triffouiller.

Bon, c'est bien gentil tout ça, mon image est plus nette (même si en réalité elle est plus floue > il n'y a pas que des avantages je sais mais c'est un flou assez intéressant, non ? Souvenez-vous de vos photos de classe, je suis certaine que la même technique était utilisée pour cacher vos boutons :D) mais j'ai toujours **mes points blancs**. Pour éradiquer ce problème assez ennuyant, nous allons nous diriger vers l'outil « **Correcteur de tons directs** » qui se présente sous la forme d'un **petit pansement**. Astuce : Si vous ne le voyez pas, il vous faut cliquer du droit à l'endroit entouré en rouge pour afficher tous les outils. (Des fois je me casse le... à rechercher un outil à cause de ça, mais je suis tête en l'air).



Avant de crier que ça ne fonctionne pas, allez d'abord régler le diamètre en cliquant sur la forme. (L'endroit que vous utilisez pour les brushes). Choisissez le diamètre adapté à la tâche blanche que vous voulez effacer. Le plus souvent, rien ne sert de régler les autres options, mais si vous en avez besoin, alors essayez un peu toutes les possibilités. Je n'ai jamais touché à cela avant, n'y trouvant pas un quelconque besoin...

J'ai choisi le diamètre **10 px**. (la capture d'écran montre 7 mais je l'ai faite un peu avant.). Je zoom sur mon image et je centre sur un point.



Sur l'image numéro 1, vous voyez le point blanc (en zoom) que j'ai entouré pour le faire ressortir.

Sur l'image numéro 2, je positionne mon petit pansement (en diamètre 10 px).

Sur l'image numéro 3, j'ai cliqué et j'ai redonné à Matsumoto Jun son cou d'autant !

Notez que souvent il suffit d'être dans le bon angle pour obtenir une bonne correction. Parfois, il arrive que vous obteniez une tâche pire : réglez alors un bon diamètre et plutôt que de faire un simple click, déplacez votre curseur en une petite ligne suivant la couleur majeure. De cette façon, on obtient très rapidement un résultat très satisfaisant.

Réjouissez-vous, le plus gros du travail à été fait ! Je pense qu'il ne vous a fallu que quelques minutes pour faire tout ce que je viens de vous expliquer, alors qu'il m'a fallu plusieurs heures pour réaliser ce tuto TT_TT

Maintenant, la partie la plus intéressante, les nuances de la photo, le peaufinage quoi ! Il manque a truc à votre photo, le petit truc qui fait qu'elle est belle et terminée ? Eh bien, suivez le guide ! D'abord, vous pouvez aller retrouver l'outil « **Courbes** ». Eclaircissez ou obscurcissez un peu votre photo si ça vous chante, mais vous pouvez également vous amuser avec les **Couches**. (Les couches sont les couleurs Rouge Verte Bleue soit RVB). Remontez un peu et regardez l'endroit où je vous avait demandé de bien faire attention à avoir sélectionné **RVB**. Cette fois, choisissez soit Rouge, soit Vert, soit Bleu (vous serez amenés à en changer de toute manière). Jouez avec la courbe pour voir les couleurs se dessiner très subtilement sur votre photo. C'est un peu la même chose que la « **Balance des couleurs** » en mieux. Vous avez même le droit d'utiliser ce cher et tendre « **Luminosité/Contraste** » mais je vous en prie, n'en abusez pas. Préférez plutôt l'option « **Exposition** » qui vous permet de faire de subtiles modification de luminosité à votre photo (en réglant bien chacune des lignes, vous pouvez obtenir une très belle qualité d'image). L'outil « Tons foncés/Tons clairs » et aussi votre ami en ce qui concerne les contrastes des tons clairs et foncés (whoa !). L'outil « **Courbe de transfert de dégradé** » vous permet de faire un dégradé de couleurs sur la photo. Si vous l'utilisez, choisissez les couleurs dominantes que vous voulez faire apparaître sur votre photo puis cliquez sur OK. Allez ensuite dans **Edition>Atténuer Courbe de transfert...** et faites glisser le curseur pour réduire l'opacité. Quelque fois on peut obtenir un effet assez sympathique sur une photo (surtout pour la vieillir dans des tons orangés/marrons/jaunâtre).

Mais mon outil préféré reste sans aucun doute le « **Filtre Photo** » qui permet d'appliquer une fine couche de couleur et de donner un effet vraiment très joli. Préférez quand même l'outil « **Courbes** » pour les nuances de couleurs.



Notez que j'ai ajouté l'outil densité (tout en bas à droite sur la photo où je vous montrait l'outil Correcteur) sur la partie gauche pour faire un effet de lumière.

[Retrouvez l'image de mauvaise qualité à sa taille originale juste ici.](#)

[Retrouvez l'image « photoshopée » à sa taille originale juste ici.](#)

Merci d'avoir suivi ce tutorial jusqu'à la fin. J'espère qu'il vous a aidé à déceler un peu mieux les mystère du fonctionnement de *Photoshop*, et j'espère aussi que vous avez tout compris. Si des doutes persistes, des problèmes, n'hésitez pas à me contacter. Si vous avez d'autres suggestions, des critiques ou des ajouts à faire, libre à vous de me contacter aussi. [Mon mail.](#)