

## Olive léopard par Sereine – mars 2011

*Interdit à la vente etc. ;-)*

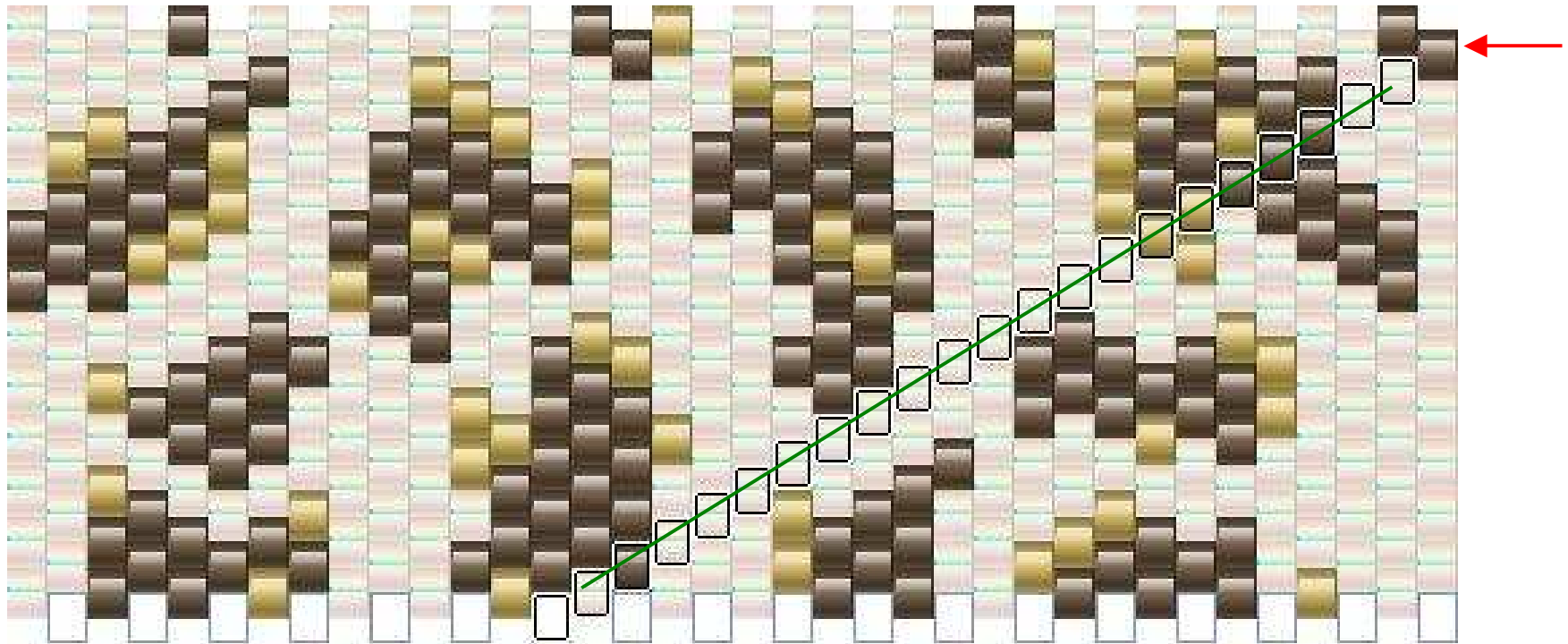
### Matériel :

- 1 olive en bois 40 x 15mm,
- des délicas 11/0 en 3 tons (par exemple: beige, brun, or),
- des rocailles 15/0 assorties,
- fil type Clon et aiguille

### Technique : peyote circulaire

*Laisser le fil attaché à la bobine pour pouvoir l'utiliser ultérieurement. Après quelques rangs, monter le travail sur l'olive en bois.*

### 1) Grille à suivre *Chaque rang est détaillé à la page suivante – La ligne verte indique les sauts de rang.*



**Olive léopard par Sereine – mars 2011**

*Interdit à la vente etc. ;-)*

**Détail des rangs**

Couleur 1: DB-202 - White Pearl AB (ou ivoire, beige...) - Count:229

Couleur 2: DB-184 - Silver Lined Bronze (ou brun, bronze...) - Count:135

Couleur 3: DB-042 - Gold Lined Crystal (ou or...) - Count:50

Row 1&2 (L) (2)2, (4)1, (1)3, (3)1, (1)3, (2)2, (6)1, (1)3, (2)2, (9)1, (1)2, (4)1

Row 3 (L) (1)1, (2)2, (1)3, (1)1, (1)2, (2)1, (1)3, (3)1, (1)3, (1)1, (1)2, (3)1

Row 4 (L) (1)1, (2)2, (1)3, (1)2, (2)1, (1)3, (3)1, (1)3, (2)1, (1)2, (3)1

Row 5 (L) (1)2, (1)3, (1)2, (1)1, (1)2, (1)1, (2)2, (2)1, (1)3, (1)2, (2)1, (1)2, (1)3, (2)1

Row 6 (L) (2)2, (1)3, (2)1, (3)2, (2)1, (2)2, (1)1, (1)3, (1)2, (1)3, (2)1

Row 7 (L) (2)2, (3)1, (2)2, (1)1, (1)3, (2)2, (2)1, (2)2, (2)1, (1)2

Row 8 (L) (2)3, (2)1, (3)2, (1)1, (3)2, (1)1, (1)3, (2)2, (1)1, (2)2

Row 9 (L) (1)3, (2)1, (1)2, (1)3, (2)1, (1)3, (1)2, (1)3, (1)2, (1)1, (1)3, (4)2, (1)1

Row 10 (L) (3)1, (1)3, (1)2, (2)1, (1)2, (1)3, (1)2, (2)1, (1)3, (1)2, (1)1, (1)2, (1)1, (1)3

Row 11 (L) (2)1, (2)2, (4)1, (1)2, (1)3, (2)1, (3)2, (3)1

Row 12 (L) (2)1, (1)2, (5)1, (1)2, (9)1

Row 13 (L) (2)1, (1)2, (2)1, (1)3, (1)1, (1)2, (1)1, (1)2, (5)1, (1)3, (1)1, (1)2

Row 14 (L) (1)1, (2)2, (1)1, (1)3, (1)2, (2)1, (2)2, (4)1, (1)3, (3)2

Row 15 (L) (1)1, (1)2, (2)1, (1)2, (3)1, (2)2, (1)3, (3)1, (3)2, (1)1

Row 16 (L) (3)1, (2)2, (1)3, (2)1, (2)2, (3)1, (1)3, (3)2, (1)1

Row 17 (L) (2)1, (1)3, (1)2, (1)3, (2)1, (2)2, (4)1, (1)2, (1)3, (3)1

Row 18 (L) (2)1, (2)2, (1)3, (2)1, (1)2, (8)1, (1)2, (1)1

Row 19 (L) (2)1, (2)2, (4)1, (1)3, (7)1, (1)2, (1)1

Row 20 (L) (1)1, (2)2, (2)1, (1)3, (1)1, (1)2, (5)1, (1)3, (2)1, (1)2, (1)3

Row 21 (L) (1)1, (2)2, (2)1, (3)2, (3)1, (2)2, (1)3, (1)1, (2)2, (1)1

Row 22 (L) (3)2, (1)1, (3)2, (4)1, (2)2, (1)3, (1)1, (1)2, (1)3, (1)1

Row 23 (L) (1)1, (1)3, (2)1, (1)3, (2)2, (2)1, (1)3, (3)2, (1)1, (2)2, (2)1

**Olive léopard par Sereine – mars 2011**

*Interdit à la vente etc. ;-)*

**2) Continuer les travail de part et d'autre de la bande tissée.**

*Commencer les diminutions en insérant des rocailles 15/0 et **en prolongeant le dessin.***

***Il n'y a pas de grille pour cette partie-ci du travail ☹ Il vous faudra improviser... Désolée !***

1° Insérer 3 roc15 → broder 5 del – roc15 – 5 del – 1 roc15...

2° Broder des roc15 de part et d'autre de celles tissées au rang précédent.

3° Travailler tout en del en traversant ensemble les 2 roc15 du rang précédent.

4° Faire 2 rangs avec 15 del.

5° Insérer 3 roc15 sur ce rang, en-dessous de celles tissées au rang 1°.

6° Broder des roc15 de part et d'autre de celles tissées au rang précédent.

7° Travailler tout en del en traversant ensemble les 2 roc15 du rang précédent.

8° Faire 2 rangs avec 12 del.

9° Faire 2 rangs avec 12 roc15.

10° Réaliser un rang en roc15 en effectuant 6 diminutions → broder 1 roc – traverser 2 roc – broder 1 roc – traverser 2 roc...

11° Réaliser un dernier rang avec 6 roc15 et rentrer le fil.

**Bon perlage !**   
**Sereine**