

COMMENT ÇA MARCHE ?

# LA CHAÎNE ALIMENTAIRE : QUI MANGE QUI ?

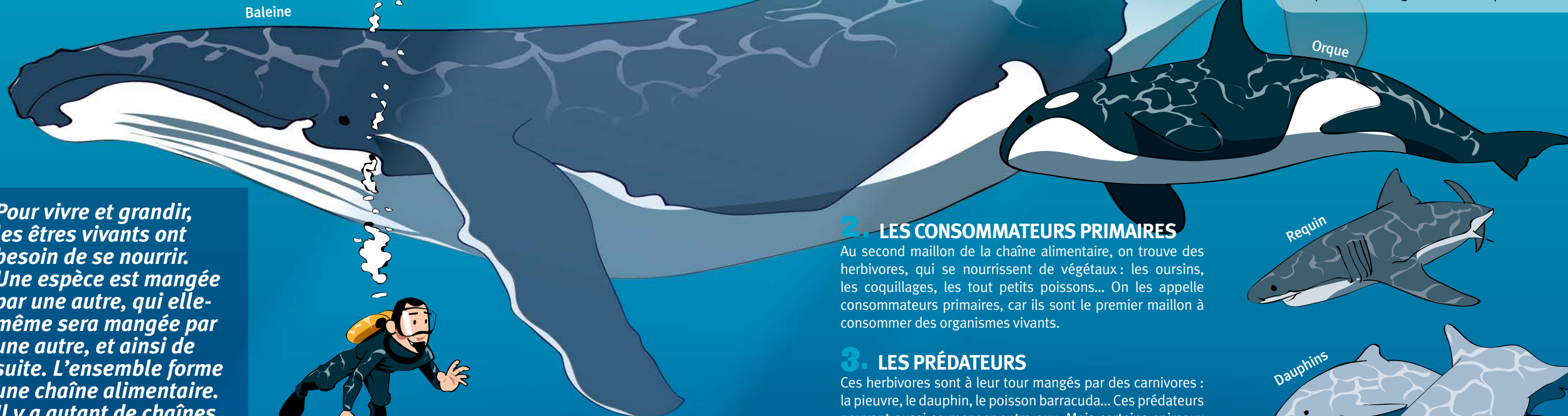
*Pour vivre et grandir, les êtres vivants ont besoin de se nourrir. Une espèce est mangée par une autre, qui elle-même sera mangée par une autre, et ainsi de suite. L'ensemble forme une chaîne alimentaire. Il y a autant de chaînes alimentaires que de milieux : la forêt, le désert, la ville... Illustration avec l'exemple de la mer.*

**ATTENTION DANGER**

Si un maillon disparaît, toute la chaîne alimentaire est modifiée. Ces perturbations peuvent être d'origine naturelle (tempête, tsunami) mais, souvent, l'homme en est la cause. La surpêche, par exemple, provoque de graves perturbations. De même que la pollution le long des côtes, qui fait disparaître certaines algues. Les animaux herbivores doivent ainsi aller se nourrir ailleurs, suivis par leurs prédateurs. Par endroits, la mer se vide alors de ses poissons... au grand dam des pêcheurs.

**Le saviez-vous ?**

La baleine bleue, bien qu'elle soit le plus gros animal de la planète, n'est pas très redoutée dans l'océan. Et pour cause, elle se nourrit de plancton. Elle peut en manger quatre tonnes par jour.



**2. LES CONSOMMATEURS PRIMAIRES**

Au second maillon de la chaîne alimentaire, on trouve des herbivores, qui se nourrissent de végétaux : les oursins, les coquillages, les tout petits poissons... On les appelle consommateurs primaires, car ils sont le premier maillon à consommer des organismes vivants.

**3. LES PRÉDATEURS**

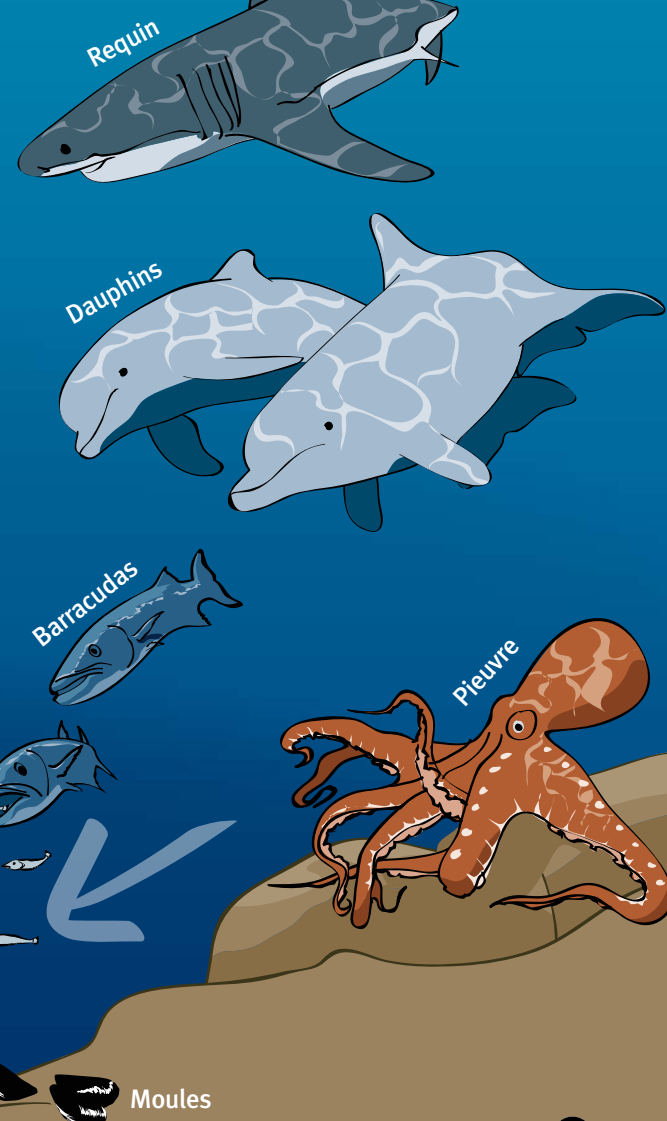
Ces herbivores sont à leur tour mangés par des carnivores : la pieuvre, le dauphin, le poisson barracuda... Ces prédateurs peuvent aussi se manger entre eux. Mais certains animaux ont très peu de prédateurs, voire aucun. On parle alors de superprédateurs. Il s'agit des grands requins, des baleines ou des orques. L'homme aussi en est un : il consomme de tout dans la mer, des algues, des coquillages, des poissons et même parfois de la baleine !

**4. LES DÉCOMPOSEURS**

Ils mangent des végétaux morts et des cadavres d'herbivores ou de carnivores, et les transforment en matière minérale, prête à être mangée par les végétaux. Et la boucle est bouclée, la chaîne alimentaire revient à son point de départ !

**1. LES PRODUCTEURS**

À la base de toutes les chaînes alimentaires, on trouve des végétaux. On les appelle producteurs car ils se fabriquent eux-mêmes, sans manger d'autres êtres vivants. Les herbes marines, les algues, le plancton sont des producteurs. Le plancton est formé de micro-organismes qui utilisent la lumière du soleil et les sels minéraux de l'océan pour grandir et produire l'énergie dont ils ont besoin.



Les décomposeurs

Plancton

Méduses

Sardines

Coquilles Saint-Jacques

Huîtres

Moules

Herbes marines

## COMMENT ÇA MARCHE ?

# LE REQUIN, UN PRÉDATEUR



**C'est un animal craint et redouté. Pourtant, le requin joue un rôle capital dans la chaîne alimentaire.**

## Qui est le requin ?

Avec son aileron menaçant, son long corps effilé, son museau pointu et ses rangées de dents acérées, le requin n'offre pas un profil très sympathique. Il en existe plusieurs espèces. La plus imposante, le requin-baleine, peut mesurer jusqu'à 14 mètres de long et peser 12 tonnes. À l'inverse, le requin nain ne mesure que 20 cm de long.

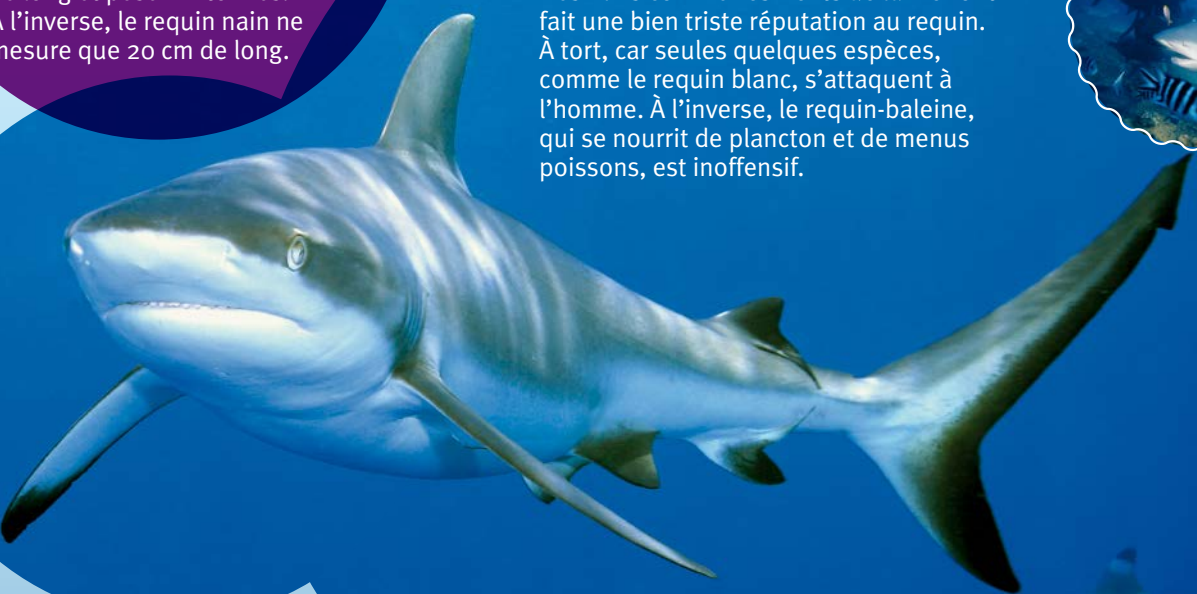


## Est-il vraiment dangereux ?

Des films comme *Les Dents de la mer* ont fait une bien triste réputation au requin. À tort, car seules quelques espèces, comme le requin blanc, s'attaquent à l'homme. À l'inverse, le requin-baleine, qui se nourrit de plancton et de menus poissons, est inoffensif.

## Où le trouve-t-on ?

Partout, ou presque. Le requin hante toutes les mers du globe, à l'exception de l'océan Antarctique.



## Quel est son rôle dans la chaîne alimentaire ?

Tous les requins sont carnivores. La plupart se nourrissent de poissons, même si le requin blanc, par exemple, avale volontiers phoques et tortues pour son déjeuner. Le requin joue un rôle crucial dans la chaîne alimentaire. Il est ce qu'on appelle un superprédateur : dans l'océan, il n'est la proie d'aucun autre animal. Et en chassant certaines espèces, il les empêche de proliférer. Il contribue ainsi à l'équilibre des espèces dans les mers.

## Est-il menacé par l'homme ?

Le requin ne connaît qu'un ennemi : l'homme. Et quel ennemi ! L'homme tue de 30 à 70 millions de requins chaque année. Si certains sont pris par erreur dans les filets des chalutiers, beaucoup sont chassés pour leur aileron, un mets de choix dans le Sud-Est asiatique. Le requin-marteau, entre autres, serait menacé de disparition.