



組み立て説明図



copyright 2005 朝日新聞社 All rights reserved. <http://www.asahi.com/>
 Illustrations Dick Bruna © copyright Mercis bv, 1953 - 2005 www.miffy.com

【組み立ての約束ごと】

- 線は山折り、——— 線は谷折り、
- 黒線はきりこみを入れます。
- * 印はのりしろ、
- 線ははりあわせのガイドです。

【工作に用意するもの】

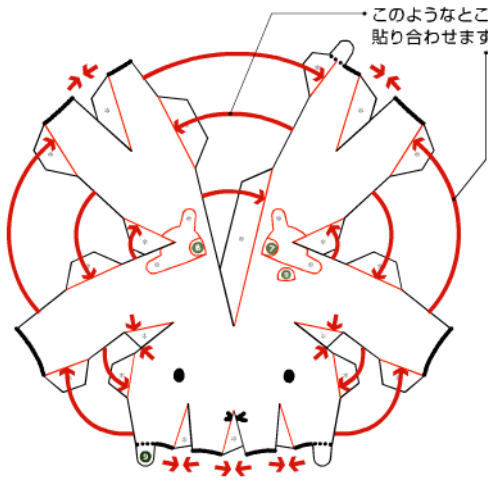
- ・ はさみ
- ・ 木工用接着剤
- ・ 鉄筆など先のとがったもの
- ・ カッターマットなど
- ・ ピンセット
- ・ つまようじ
- ・ 鉛筆



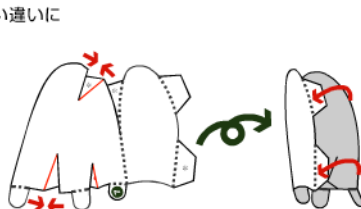
- 輪郭線にそって切り抜きます。説明をよく読んで、ゆっくりとていねいに番号順に組み立てましょう。
- 折り線の上を鉄筆や出なくなったボールペンなどでなぞって、折りぐせをつけておきましょう。形が作りやすくなります。
- 紙にまるみをつけながらのりしろをはりあわせ、形をつくります。
- のりづけの前に仮組をして、しっかりとせ付けをしておくと、きれいにできます。

Kei Craft®
PAPER CRAFT STUDIO

ペーパークラフトデザイン: Kei Craft / ごとう けい
<http://www.keicraft.com> © 2005 KEI GOTO



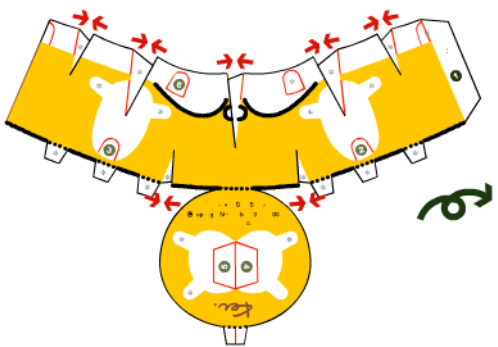
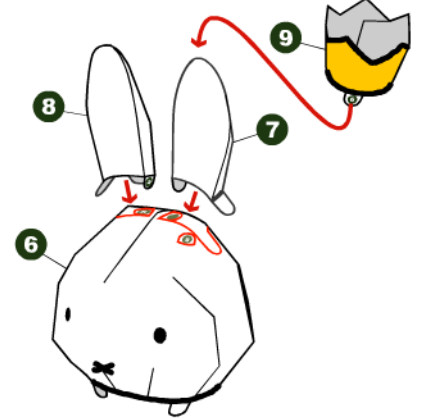
6 を切り抜き、タックをよせて、釣り鐘型になるように貼り合わせます。



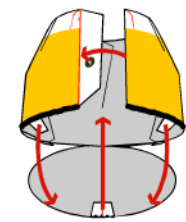
7 8 を切り抜き、タックをよせてみみのふちがピッタリと合うように、貼り合わせます。



9 を切り抜き、筒形にします。



1 を切り抜き、のりしろに隣り合う面を、タックをよせるようにして貼り合わせます。

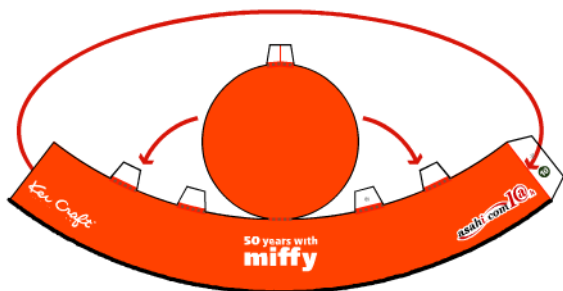


筒形にして、最後にフタをするように貼り合わせます。

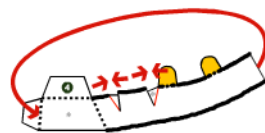


2 3 を切り抜き、タックをよせて貼り合わせます。

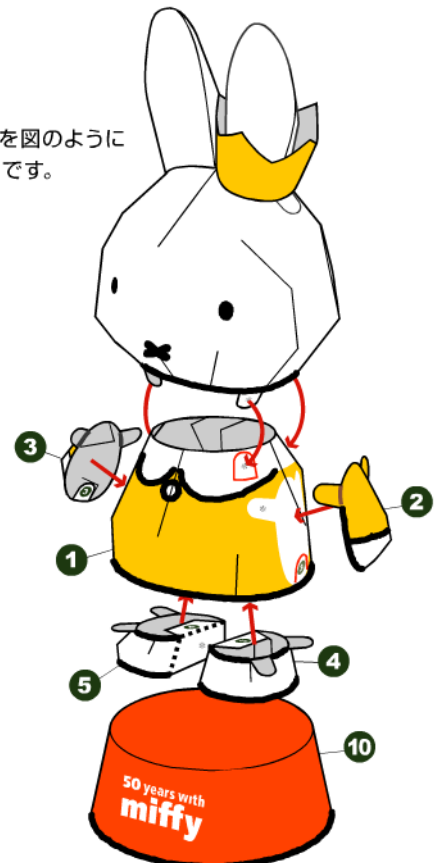
できあがった各部を図のように組み合わせて完成です。



10 を切り抜き 1 と同様に組み立てます。



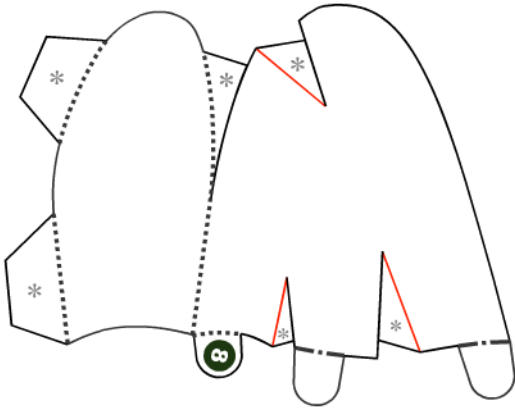
4 5 を切り抜きタックをよせて、最後に形を閉じるように貼り合わせます。



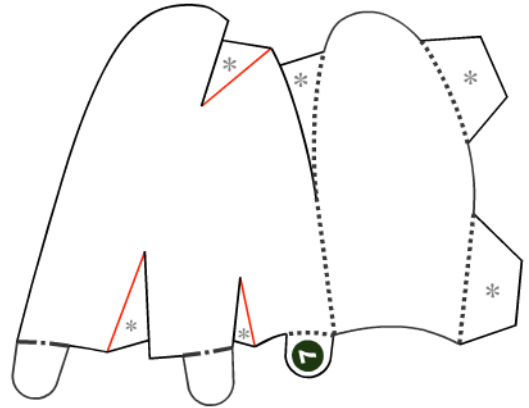
お立ち台にのせて飾りましょう。



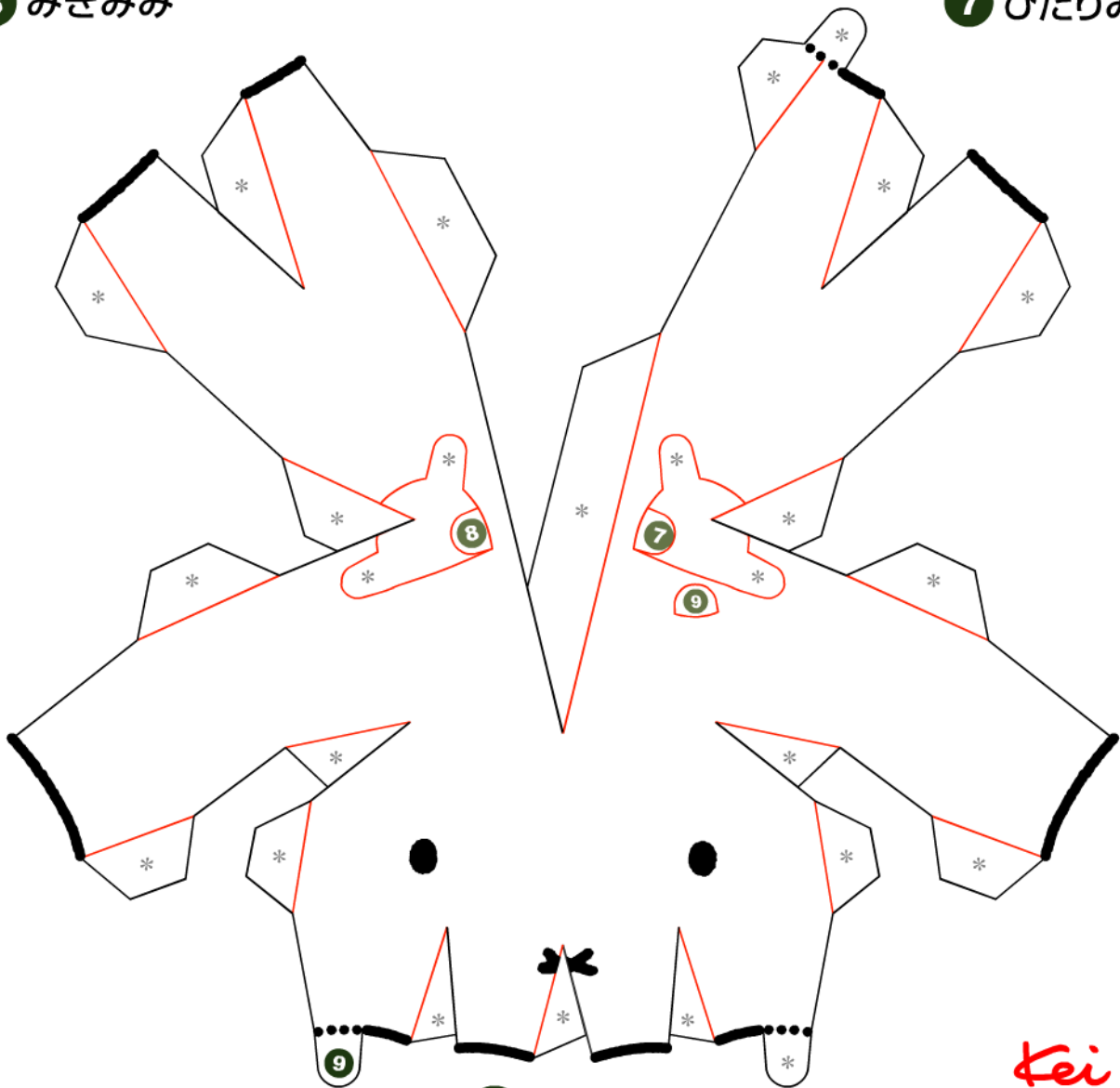
9 クラウン



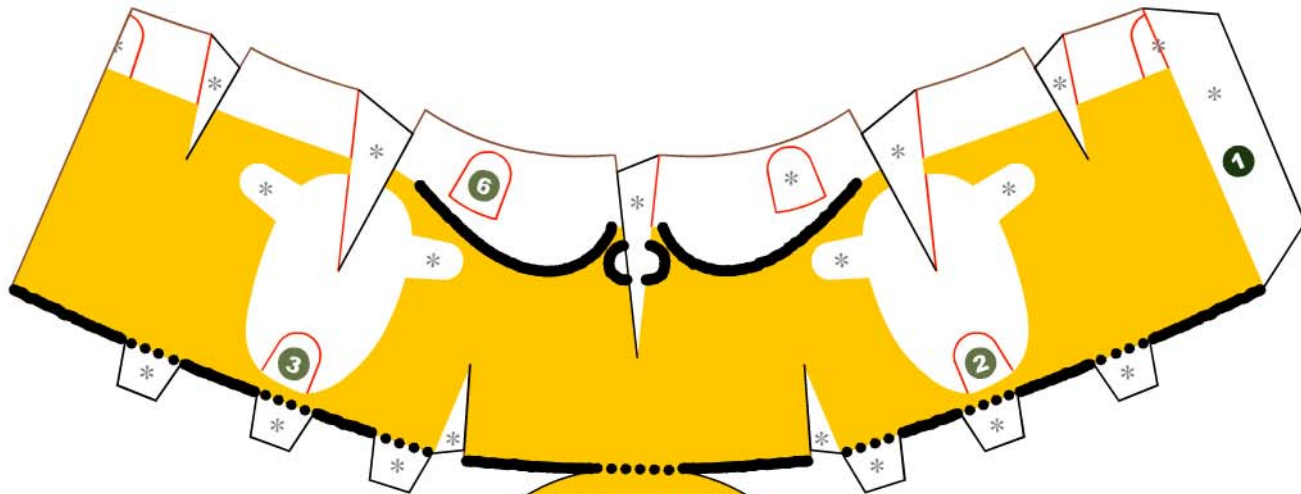
8 みぎみみ



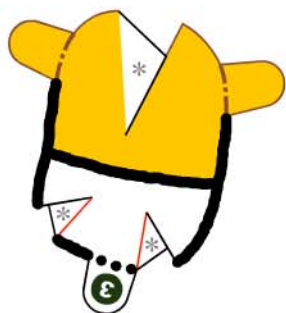
7 ひだりみみ



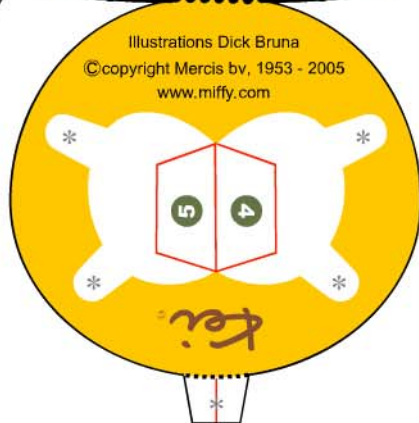
6 あたま



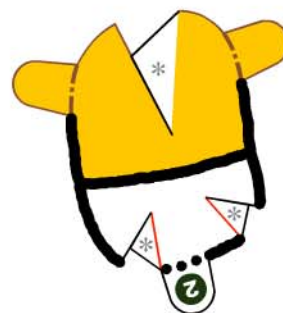
Illustrations Dick Bruna
 ©copyright Mercis bv, 1953 - 2005
 www.miffy.com



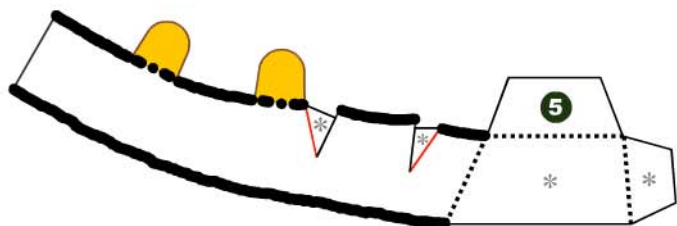
3 みぎうで



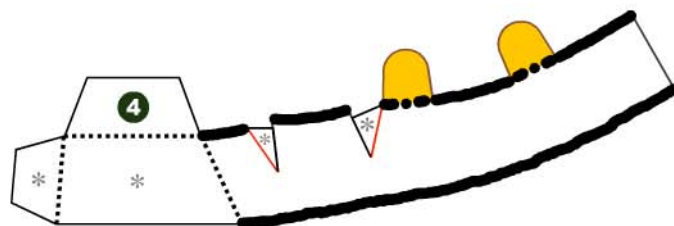
1 とうたい



2 ひだりうで



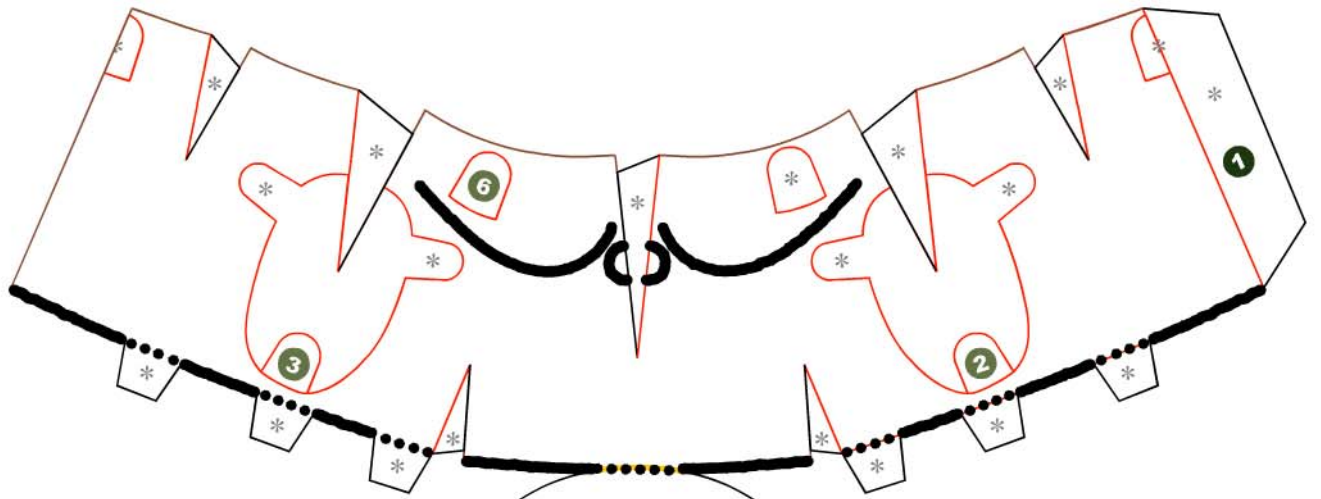
5 みぎあし



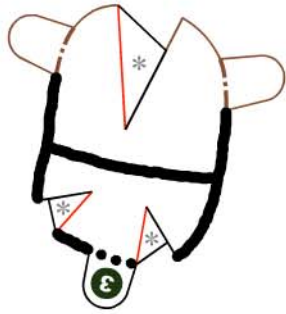
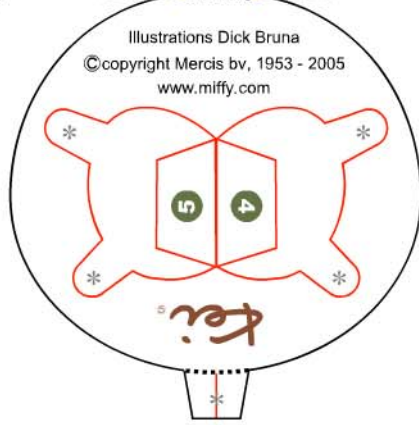
4 ひだりあし



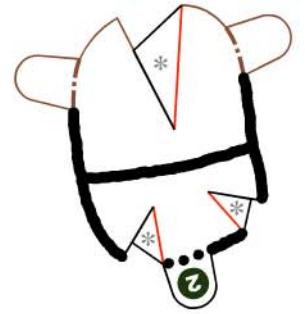
10 スタンド



Illustrations Dick Bruna
 ©copyright Mercis bv, 1953 - 2005
 www.miffy.com

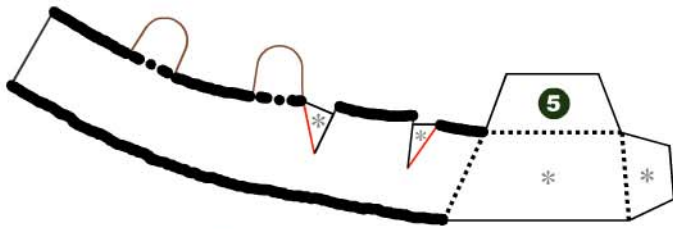


3 みぎうで

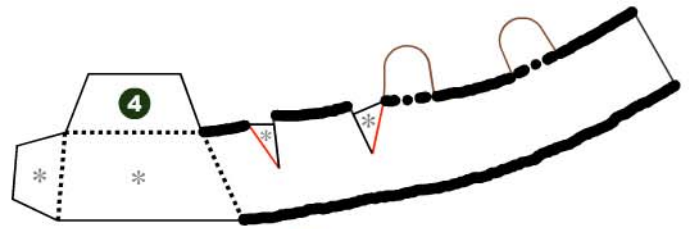


2 ひだりうで

1 どうたい



5 みぎあし



4 ひだりあし



10 スタンド