

Données entomologiques

Sur les cinq à dix cadavres découverts chaque jour en France, il arrive que quelques-uns n'aient pas demandé à partir dans l'autre monde. L'un des premiers objectifs des enquêteurs : dater la mort. Au-delà de 72 heures, le médecin légiste n'est plus précis. C'est aux entomologistes, et à leurs auxiliaires insectes, d'entrer en scène. Ces experts donneront la réponse, avec une marge d'erreur égale à un ou deux jours par mois (15 jours sur un an), grâce aux insectes retrouvés dans, sur et autour du cadavre. « Dès que la mort survient, le corps dégage d'imperceptibles effluves (pour nous) qui attirent, dans un rayon pouvant aller jusqu'à plusieurs kilomètres, et selon un scénario toujours identique, certains types d'insectes. Toujours les mêmes », explique le capitaine Emmanuel Gaudry, chef du département.

Escouade des insectes sur un corps : (source : <http://www.inra.fr/opie-insectes/be1894-1.htm>)

1. La première escouade :

La première escouade de travailleurs comprend exclusivement les Insectes qui attaquent les cadavres frais (quelques heures), et les seuls dont on trouve les débris en abondance dans les bières inhumées pendant l'été ; ce sont des larves des genres *Musca* (par exemple, la Mouche domestique), *Calliphora* (la grosse Mouche bleue de la viande) (fig. 1), et *Curtonevra*.

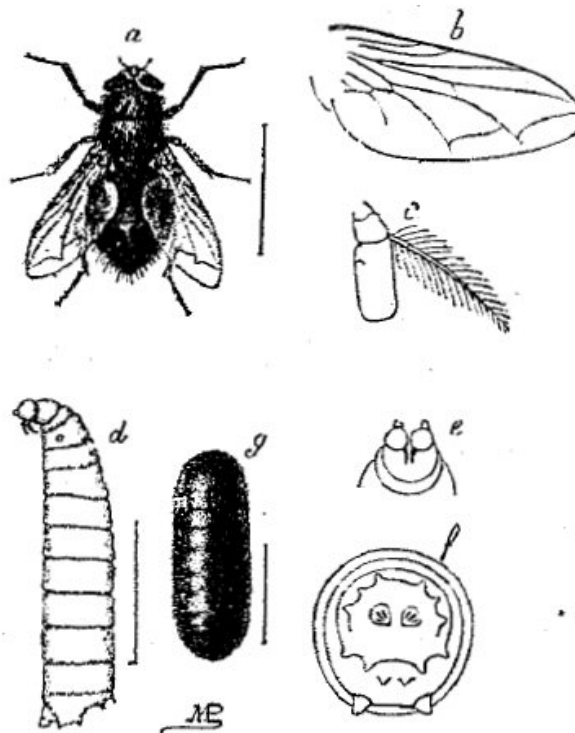


Fig. 1. - *Calliphora vomitoria* Rob. ;

- a, insecte parfait; b, aile ; c, une antenne ; d, sa larve; e, extrémité antérieure de cette larve; f, son extrémité postérieure; g, la nymphe.

2. La deuxième escouade

Elle arrive lorsque l'odeur cadavérique du corps exposé à l'air commence à se faire sentir (quelques semaines) ; elle est formée par des Mouches d'un beau vert métallique brillant, des genres *Lucilia* et *Sarcophaga*.

3. La troisième escouade :

De trois à six mois après la mort, on trouve de travailleurs, friands de substances grasses ayant subi la fermentation butyrique ; ce sont des Coléoptères du genre *Dermestes* (larves et adultes) (fig. 2) et de petites chenilles du genre *Aglossa* (fig. 3), voisin des Teignes.

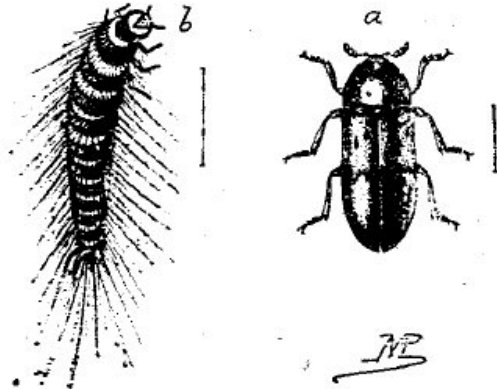


Fig. 2. - *Dermestes lardarius* ; a, insecte parfait ; b, sa larve.

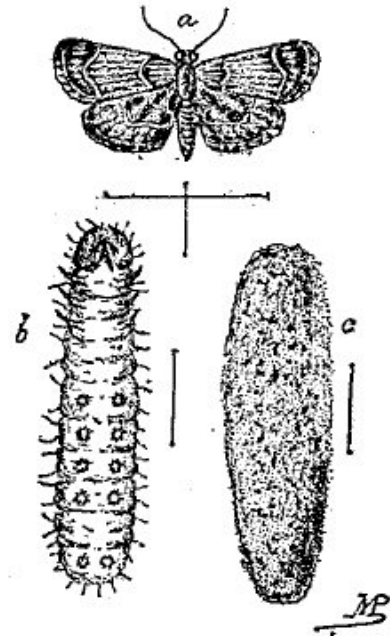


Fig. 3. - *Aglossa pinguinalis* ; a, insecte parfait ; b, sa larve ou chenille ; c, la coque de celle-ci.

4. La quatrième escouade :

La fermentation caséique des albuminoïdes appelle plus tard une 4^e escouade, entre autres la Mouche du fromage (*Pyophila*) (fig. 4), des *Anthomya* et des Coléoptères (*Corynetes*).

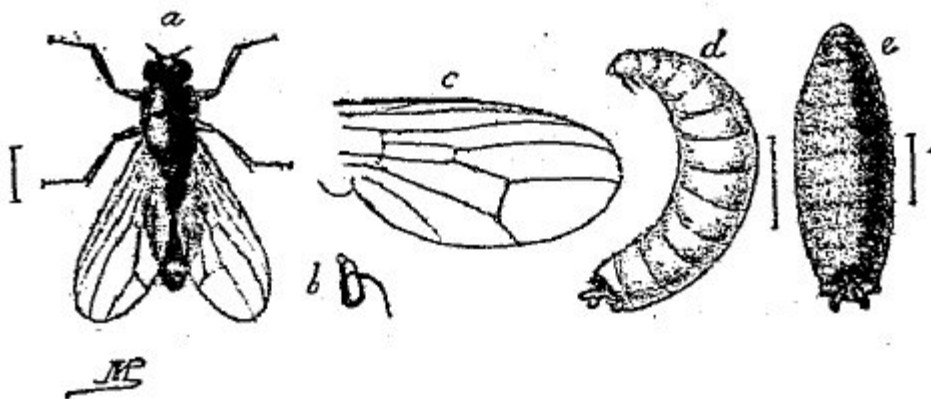


Fig. 4. - *Pyophila petasionia* Duf., e, insecte parait ; b, une antenne ; c, une aile ; d, sa larve ; e, sa nymphe.

5. La cinquième escouade :

Aux fermentations butyrique et caséique succède une fermentation ammoniacale, qui a également sa faune particulière, de nombreux petits Diptères et de gros Coléoptères, le *Necrophorus humator*, des Silpha et des *Hister*.

6. La sixième escouade :

Les travailleurs de la **sixième escouade** achèvent d'absorber toutes les humeurs dont le cadavre est encore imprégné, d'où résulte une momification complète : ce sont tous des Acariens du groupe des Gamasidés et des Sarcoptidés (fig. 5 et 6).(1 ans)

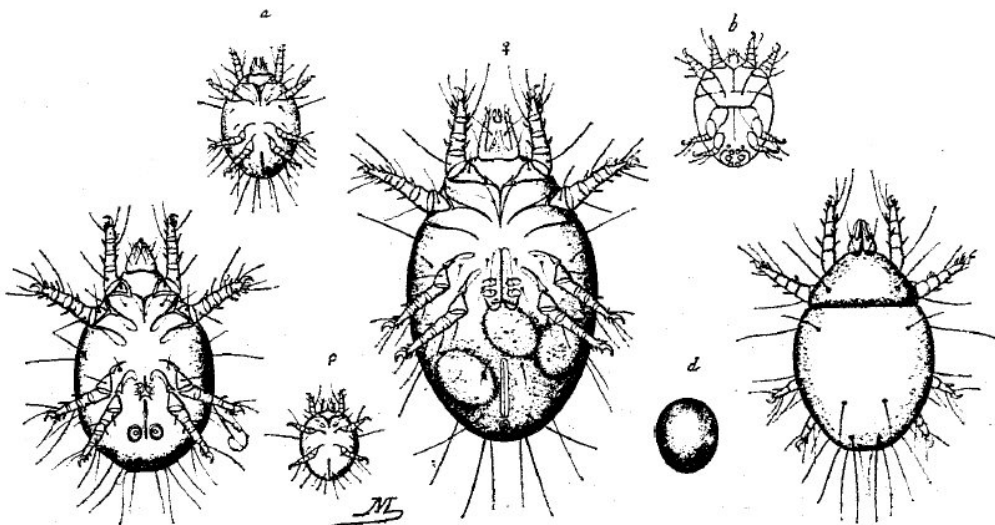


Fig. 5. - *Carpophagus echinopus*.
 ♀, femelle ; ♂, mâle ; e, nymphe normale ; b, nymphe hypopiale ; c, larve hexapode ; d, oeuf.

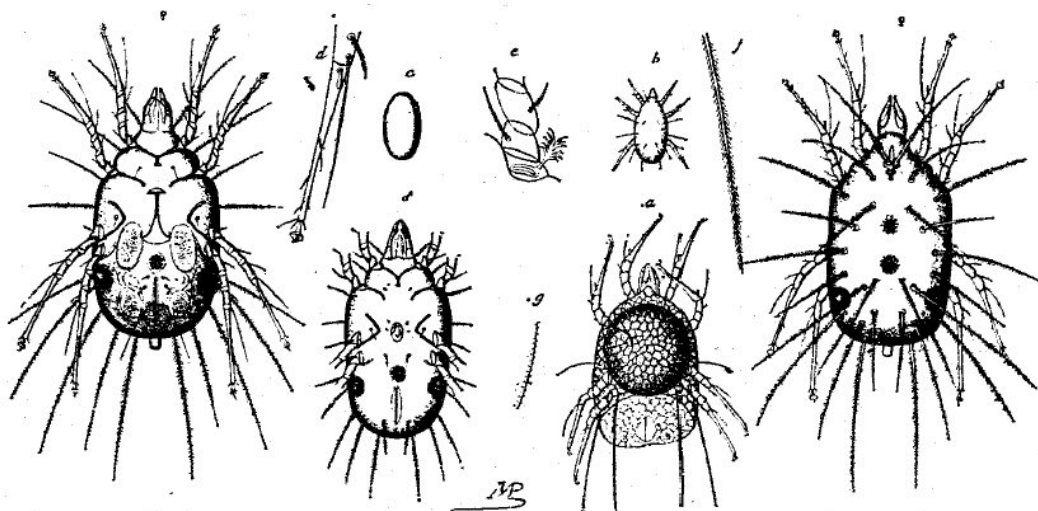


Fig. 6. - *Glyciphagus cursor*.
 ♀, femelle ; ♂, mâle ; a, kyste de conservation ; b, larve ; c, œuf ; d, tarse ; e, stigmatum ; f, poil ou soie ; g, profil de la peau.

7. La septième escouade :

Le cadavre, maintenant desséché, va subir, dans le courant de la deuxième année, le sort de nos étoffes de laine, fourrures et tapis ; les parties membraneuses, poils, ligaments et tendons, vont être dévorées par des Coléoptères voisins des Dermestes. l'Attagène des pelleteries et l'Anthrène (fig. 7), et par de petites chenilles des genres *Aglossa* et *Tineola* (fig. 8). Certains de ces Insectes sont communs dans nos maisons; tels, par exemple, les Anthènes, véritables fléaux de nos musées; ces petits Coléoptères y sont attirés par les cadavres, et leurs larves dévorent les Insectes des collections, les plumes des Oiseaux empaillés et la peau des Mammifères, quand les adultes peuvent pénétrer dans les boîtes ou vitrines qui les renferment et y déposer leurs oeufs.(2 ans)

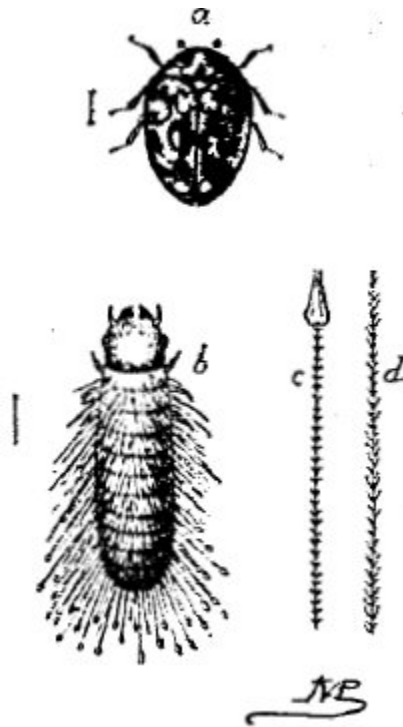


Fig. 7. - *Anthrenus museorum* ; a, insecte parfait ; b, sa larve ; c, d, poils de celle-ci.

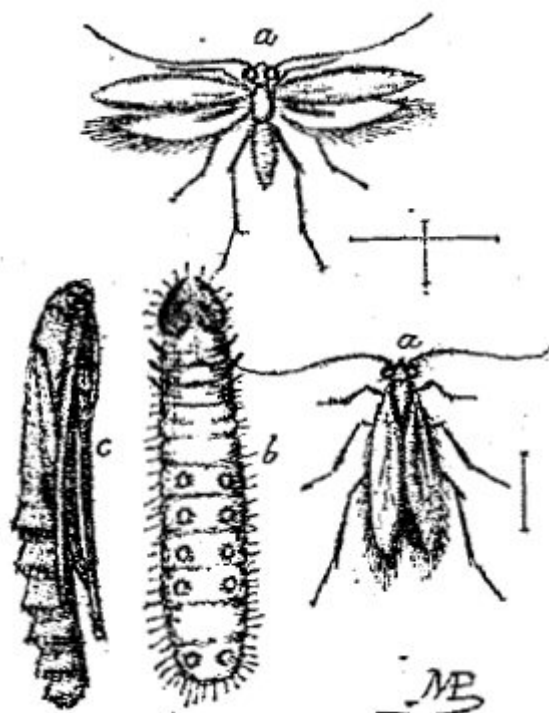


Fig. 8. - *Tineola biselliella*.
a, a', état partait ; b, larve ou chenille ; c, nymphe.

8. La huitième escouade :

La huitième et dernière escouade de travailleurs, composée de deux Coléoptères, *Tenebrio obscurus* et *Ptinus brunneus*, apparaît durant la **troisième année** et se borne à faire disparaître plus ou moins complètement les débris laissés par tous les animaux précédents. Tout est alors consommé ; à côté des os blanchis reste une sorte de terreau brun, mêlé de débris d'Insectes : ainsi s'est accomplie la parole de l'Écriture : « Tu es poudre et tu retourneras en poudre ».

Cadavres inhumés :

Les cadavres enfermés dans un cercueil et inhumés à la profondeur réglementaire sont dévorés aussi par des larves, comme ceux exposés à l'air libre mais le nombre des espèces est beaucoup moins grand : quatre Diptères, deux Coléoptères et quelques autres espèces peut être accidentelles.

Ces travailleurs n'arrivent successivement. les premiers proviennent sans doute d'oeufs pondus dans les ouvertures naturelles avant l'ensevelissement ; les autres arrivent de la surface et gagnent le cadavre à travers les fentes du cercueil, démoli partiellement par l'humidité et la poussée des terres. Les larves de *Calliphora* et de *Curtonevra* marquent tout à fait le début ; celles de *Phora* et de *Rhizophagus* (fig. 9) sont très abondantes après un et deux ans d'inhumation.

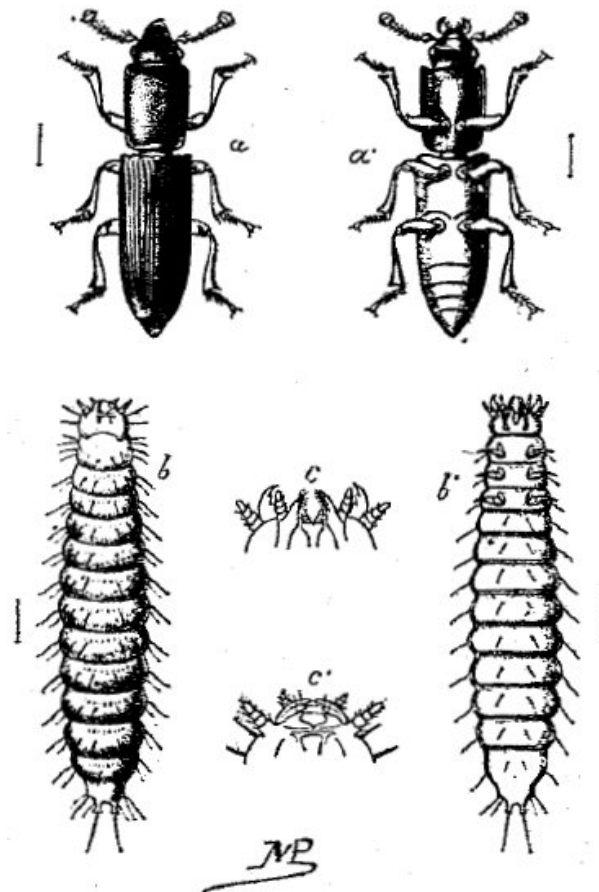


Fig. 9.-*Rhizophagus parallelocolis* ;
a, a', insecte parfait ; b, b', sa larve, face dorsale et ventrale ; c, c', bouche.

