

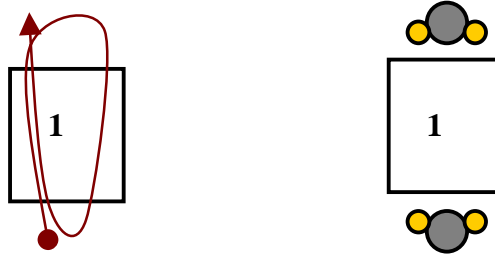
Bracelet Jazzy – par Sereine – novembre 2010

Interdit à la vente etc. ;-)

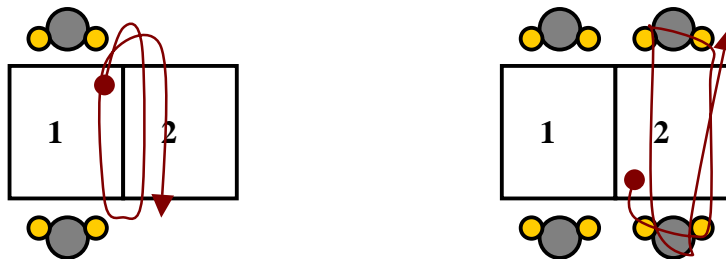
Matériel :

- 10 g de tila beads (TB)
- de la rocaïlle 11/0 (roc11) et 15/0 (roc15)
- fil et aiguille
- système-fermoir au choix

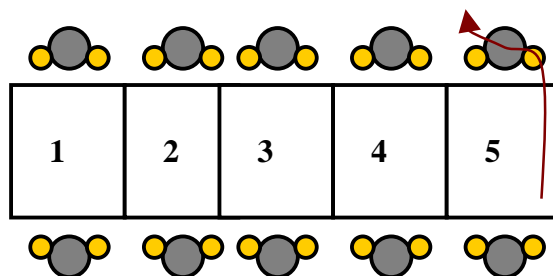
1) Caler le fil en le passant par la TB, puis insérer roc15 – roc11 – roc15 au-dessus et au-dessous. Faire sortir le fil sans passer par la roc15.



2) Traverser une 2^{ème} TB, repasser par la TB1 puis à nouveau par la 2^{ème} TB. Insérer roc15 – roc11 – roc15 au-dessus et au-dessous de la 2^{ème} TB. Faire sortir le fil sans passer par la roc15.

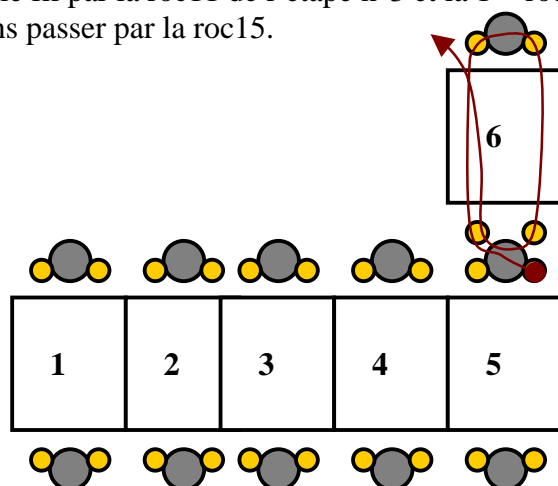


3) Continuer sur la largeur désirée. Faire sortir le fil par une roc15 et une roc11.

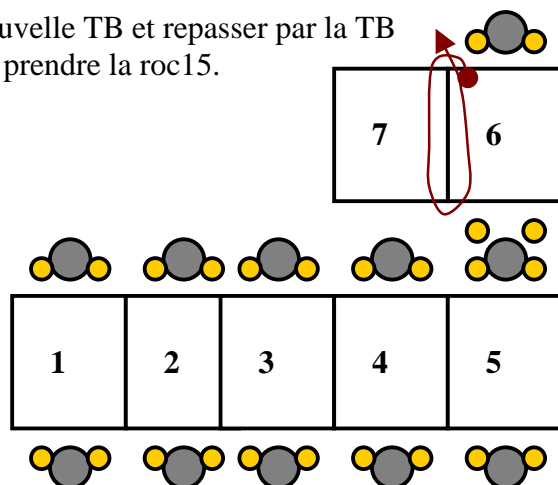


Bracelet Jazzy – par Sereine – novembre 2010

4) Enfiler : une roc15 – une TB – une roc15 – une roc11 – une roc15. Traverser la TB. Enfiler une roc15 et passer le fil par la roc11 de l'étape n°3 et la 1^{ère} roc15 de cette étape-ci. Faire sortir le fil sans passer par la roc15.



5) Traverser une nouvelle TB et repasser par la TB de l'étape n°4, sans prendre la roc15.

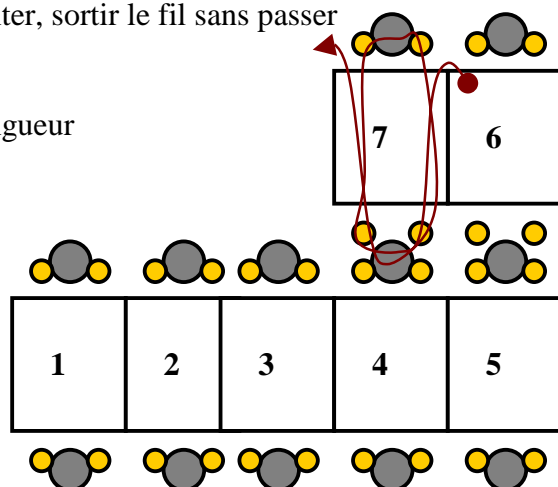


6) Descendre le fil. Insérer au-dessous 1roc15, traverser la roc11 de la rangée précédente, insérer 1 roc15.

Remonter le fil, insérer roc15 – roc11 – roc15.

Descendre et remonter, sortir le fil sans passer par la roc15.

Continuer sur la longueur de bracelet désirée.



Bon perlage ! ☺

Sereine