



Mettre en ligne son site conçu en local.

Choisir un hébergeur capable d'héberger votre site créé avec SPIP.

Le site SPIP vous conseille judicieusement dans votre choix et vous propose une liste d'hébergeurs acceptant SPIP (tous ne l'acceptent pas ou mal... hélas...):

<http://www.spip-contrib.net/ListeDesHebergeurs>

Pour ma part, j'ai choisi une solution **simple et gratuite**, j'ai choisi Free (pages perso)

Pour être clair et concis, je vais m'appuyer sur un exemple : le mien. On créera un site avec Free, mais sachez qu'avec les autres hébergeurs, l'opération est sensiblement la même.

Procédons par étapes :

1^{ère} étape : Abonnez-vous à Free. C'est gratuit et sans engagement. Vous pouvez très bien avoir Orange comme FAI (comme moi) et avoir un compte chez Free. Une fois, l'inscription faite, vous recevrez vos identifiants. Ils vous permettront de vous connecter à votre espace personnel et ainsi de transférer vos fichiers SPIP en ligne.

<http://subscribe.free.fr/accesgratuit/>

Une fois l'inscription effectuée, vous devrez attendre dans un délai d'une semaine maximum, votre fiche perso avec vos identifiants et vos codes d'accès.

free

Assistance Technique
Web : <http://faq.free.fr>
Tél. : 3244 (0,34 €/mn à partir d'une ligne fixe)
Service facturation Haut Débit et Forfait 50 heures
Web : <http://faq.free.fr>
Tél. : 3244 (0,34 €/mn à partir d'une ligne fixe)
C.G.V. consultables en ligne
<http://adsl.free.fr>
Inscription Web : <http://www.free.fr>
Tél. : 1044 (prix d'un appel local)
Dégrouper total / Only : 0892 13 51 61
0,15 € / mn à partir d'une ligne freebox
0,34 € / mn à partir d'une ligne fixe

MONSIEUR BLANGEZ LUDOVIC

FRANCE

Bienvenue chez Free !
Votre demande d'inscription a été enregistrée avec succès.

Free : l'accès gratuit à Internet, **au prix d'une communication téléphonique Internet, facturée par votre opérateur téléphonique local** (1), sans abonnement, sans surcoût de tarification, ni limite de temps !

Vos coordonnées d'utilisateur sont les suivantes (respectez les majuscules et minuscules !):

Votre nom d'utilisateur (login) :	
Votre mot de passe (password) :	
Votre adresse E-Mail :	

Attention : ce login est réservé à l'accès à Internet sans abonnement, au prix d'une communication téléphonique Internet.

La configuration automatique de votre ordinateur est très simple :

1. Insérez le CD-Rom dans votre lecteur et lisez attentivement l'introduction.
2. Une fois l'installation du navigateur terminée, le logiciel vous propose de se configurer en ligne.
3. Une fois la connexion établie, cliquez sur « Je possède mon login » et suivez les indications à l'écran.

Si vous le desirez, vous pouvez néanmoins configurer manuellement votre ordinateur, les informations ci-dessous vous seront alors nécessaires :

Serveur POP3 :	pop.free.fr	DNS primaire :	
Serveur SMTP :	smtp.free.fr	DNS secondaire :	free.fr
Serveur de News :	news.free.fr	Domaine :	
Proxy HTTP/FTP :	proxy.free.fr (port	N° de tél. du point d'accès :	

Nous vous remercions d'avoir choisi Free et vous souhaitons une bonne navigation.

L'Equipe FREE.
(1) : sous réserve que vous vous connectiez depuis un poste fixe situé en France Métropolitaine. Corse incluse.

FAQ: <http://faq.free.fr/>

Astuce :

Pensez tout d'abord à votre identifiant lors de votre enregistrement chez Free ! Cela déterminera le nom de votre site. Par exemple : si votre login est Bidule → votre site aura comme url :

<http://bidule.free.fr>

Votre login et votre mot de passe

Nécessaire pour vous connecter dans votre espace Abonnés :

<http://subscribe.free.fr/login/>

Une fois dans votre espace, vous pouvez évidemment changer votre password. Vous pouvez également créer un autre compte qui sera sous votre compte principal.

GESTION DE VOS PAGES PERSO

Activation & Consultation de vos données

- [Activer votre compte pour les pages personnelles](#)
- [Ré-activer votre compte pour les pages personnelles \(si celui-ci a été suspendu\)](#)
- [Personnalisez le mot de passe de connexion FTP](#)
- [Personnalisez le mot de passe de connexion SQL](#)
- [Référencer votre site perso dans le moteur des pages perso de Free](#)
- [Supprimer votre site du répertoire des pages perso](#)
- [Consulter les statistiques d'accès webalizer de votre site web](#)
- [Activez les statistiques phpmyvisites de votre site web **New !**](#)
- [Consulter les statistiques d'accès phpmyvisites de votre site web **New !**](#)

Personnaliser vos pages

[Documentations](#)

- [Effacer des messages du Livre d'Or](#)

Php - MySQL/PostgreSQL

- [Activer votre base de données MySQL](#)
- [Accéder et gérer votre base de données MySQL](#)

OU

- [Activer votre base de données PostgreSQL](#)
- [Accéder et gérer votre base de données PostgreSQL](#)

Pour pouvoir utiliser vos pages perso, activez ensuite votre compte et votre base de données My SQL

Tout vient à point à qui sait attendre

Il vous faudra attendre 24 heures (le temps de la création des bases par free) avant de pouvoir profiter de votre espace perso.

Tout est prêt.... Ne reste plus que le « pont » : la passerelle entre votre ordinateur et internet.

2^{ème} étape : Téléchargez un gestionnaire FTP comme par exemple : Filezilla (logiciel libre et gratuit) : <http://www.clubic.com/telecharger-fiche28322-portable-filezilla.html>

Installez-le. Vous aurez ensuite un fichier créé, nommé : « FileZillaPortable ». Allez à l'intérieur et cliquez sur cette icône :

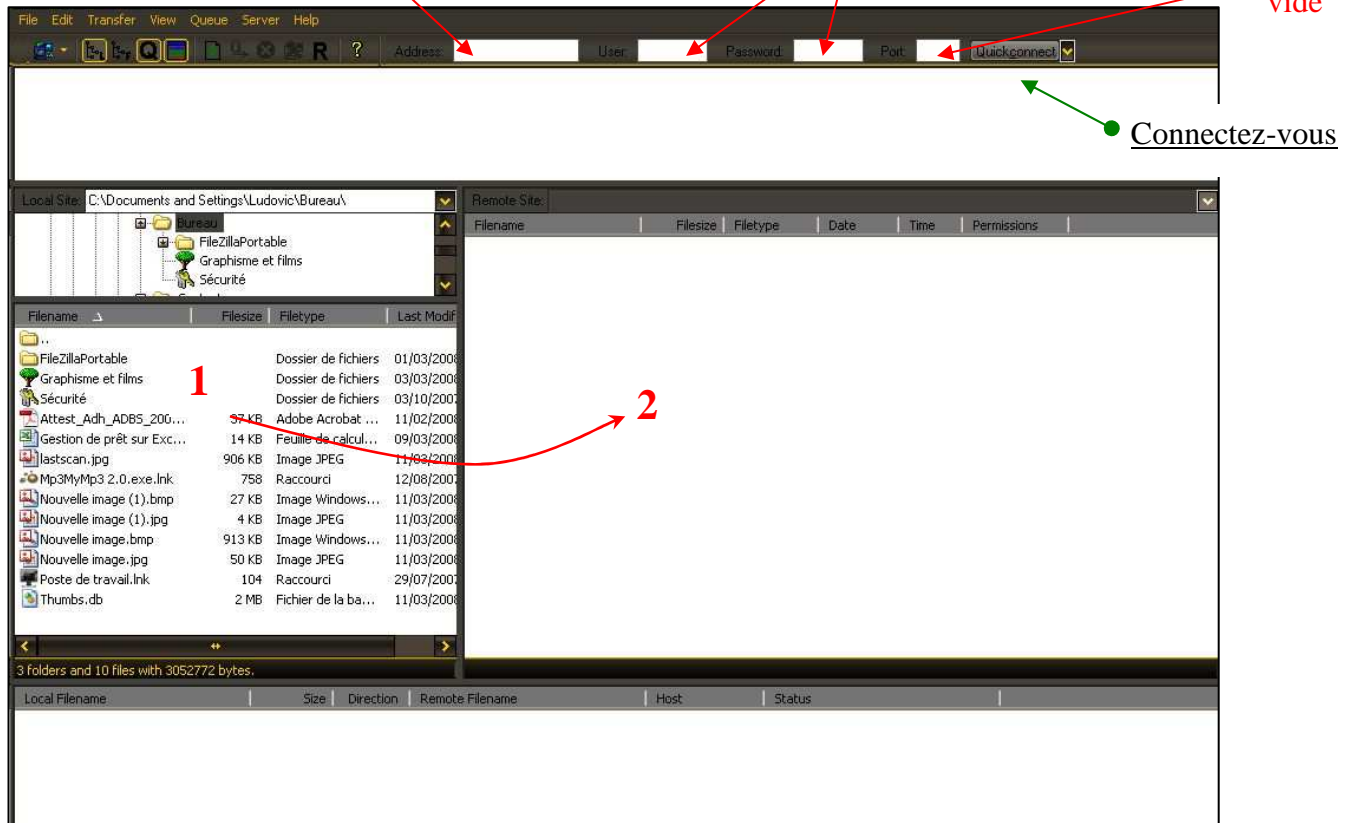


Vous aurez ainsi cette interface :

Dans **Adress**, mettez-y :
ftpperso.free.fr
Vous accédez ainsi à
votre serveur FTP.

User : votre login Free
Password : votre password
Free.

Port :
vide



Astuce : afin de rendre moins fastidieux l'opération : écrire l'adresse, le password, le login... il est possible de paramétrer le tout dans **File>Site manager**.

3^{ème} étape : Installer SPIP sur le serveur. Cette opération est impérative pour faire le transfert entre le local et le web.

Même opération que pour le local (cf. le précédent PDF). Téléchargez SPIP_loader et transférez-le sur votre serveur FTP.

Pour transférer un fichier via FileZilla, il vous suffit de faire glisser le fichier de la fenêtre **1** à **2** (cf. la copie d'écran).

Ne vous inquiétez pas si votre serveur se déconnecte souvent pendant l'opération, relancez-le et retentez l'expérience.

Une fois que votre fichier SPIP_loader se trouve sur votre serveur ftp, vous pouvez aller sur votre site (ou futur site). Tapez l'adresse, l'url, de votre site dans votre navigateur Internet.

Rappel : le nom de votre url se compose de votre identifiant + de votre nom de domaine : par exemple : votre identifiant est « machin » et vous êtes chez free.

Donc votre url est <http://machin.free.fr> → tout simplement !

Vous arrivez sur cette page :

Index of /   Ville/Région : Surface (m²) :


Name	Last modified	Size	Description
 Parent Directory	10-Mar-2008 22:54	-	
 spip_loader.php	11-Mar-2008 14:26	18k	

Apache/ProXad [Nov 8 2007 09:51:31] Server at ludovic.blangez.free.fr Port 80

Cliquez sur le fichier Spip_loader et c'est parti pour l'installation. Cf. le tutoriel précédent.

La seule et unique différence, c'est celle-ci :

Première étape : Votre connexion MySQL

Consultez les informations fournies par votre hébergeur : vous devez y trouver, si votre hébergeur supporte MySQL, les codes de connexion au serveur MySQL. 

Adresse de la base de données

(Souvent cette adresse correspond à celle de votre site, parfois elle correspond à la mention «localhost», parfois elle est laissée totalement vide.)

Le login de connexion

(Correspond parfois à votre login d'accès au FTP; parfois laissé vide)

Le mot de passe de connexion

(Correspond parfois à votre mot de passe pour le FTP; parfois laissé vide)


Entrez votre login de connexion à Free et votre mot de passe ! C'est tout !

Pour transférer le contenu et le squelette de votre site conçu en local, c'est également très simple.

Pour le contenu : Faites une sauvegarde de votre site en local : allez dans votre partie Administrateur / Configuration / Sauvegarde....

Sauvegarder le contenu de la base

Cette option vous permet de sauvegarder le contenu de la base dans un fichier qui sera stocké dans le répertoire *tmp/dump/*. N'oubliez pas également de récupérer l'intégralité du répertoire *IMG/*, qui contient les images et les documents utilisés dans les articles et les rubriques. Attention: cette sauvegarde ne pourra être restaurée QUE dans un site installé sous la même version de SPIP. Il ne faut donc surtout pas « vider la base » en espérant réinstaller la sauvegarde après une mise à jour... Consultez la documentation de SPIP.



Vous pouvez choisir de sauvegarder le fichier sous forme compressée, afin d'écourter son transfert chez vous ou sur un serveur de sauvegardes, et d'économiser de l'espace disque.

sauvegarde compressée sous
tmp/dump/ .xml.gz

sauvegarde non compressée sous
tmp/dump/ .xml

Sauvegarder la base

Restaurer le contenu d'une sauvegarde de la base

Cette option vous permet de restaurer une sauvegarde précédemment effectuée de la base. A cet effet, le fichier contenant la sauvegarde doit avoir été placé dans le répertoire *tmp/dump/*. Soyez prudent avec cette fonctionnalité : **les modifications, pertes éventuelles, sont irréversibles.**

Veillez entrer le nom du fichier (celui-ci peut être compressé ou non) :

1

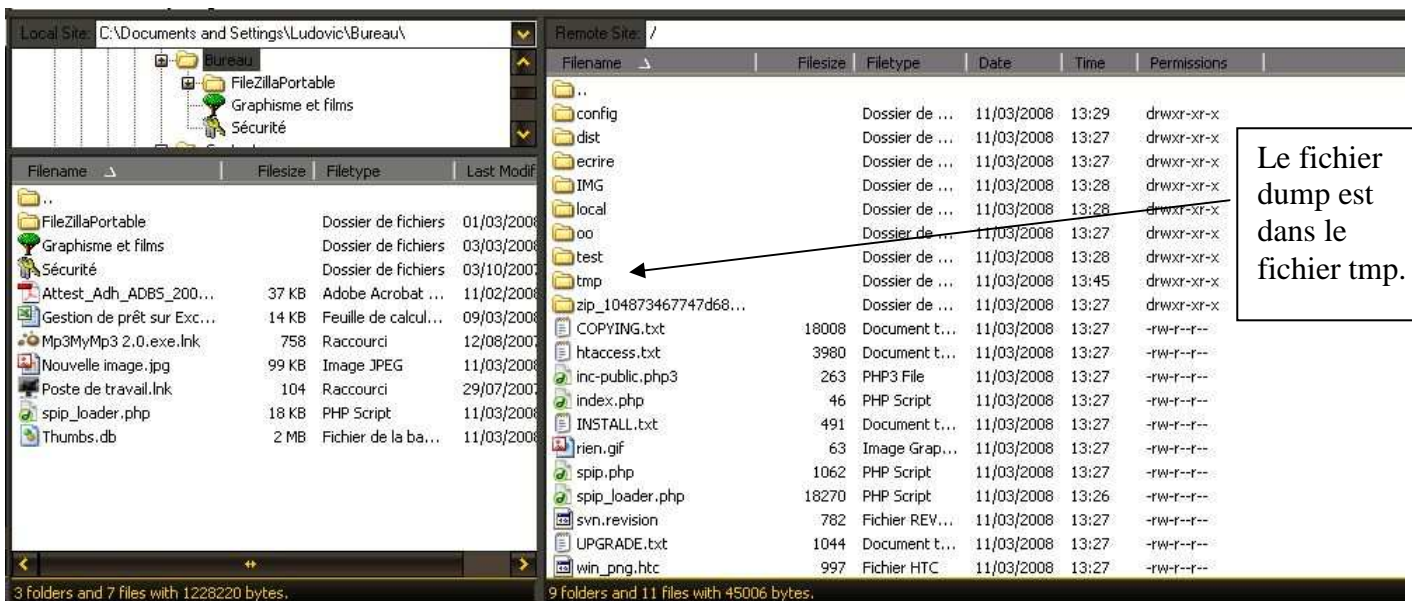
Fusionner la base actuelle et la sauvegarde

Eventuellement, URL du site d'origine :

Restaurer la base

Enregistrez votre base.

Une fois que vous avez votre fichier xml ou xml.gz, transférez le via Filezilla dans le fichier dump. Le chemin est tmp>dump.



Une fois que vous y avez placé ce fichier de sauvegarde, restaurez-le sur votre site internet. Cf. le n° 1 de la copie d'écran.

Et voilà ! Le tour est joué !

Astuce : videz le cache = réflexe de SPIP.

Pour le squelette : Transférez celui de votre site en local à la place de l'autre et n'oubliez pas de réactualiser la page de votre site pour que les modifications soient prises en compte. Idem pour les images et les plugins.